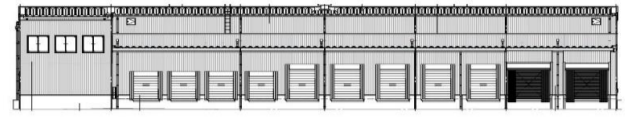


1-1 建物概要		1-2 外観	
建物名称	(仮称)江口光様 貸冷冷蔵倉庫	階数	地下0階地上2階
建設地	愛知県小牧市大字河内屋新田字下岩倉秋537-4	構造	S造
用途地域	市街化調整区域	平均居住人員	20人
気候区分	6地域	年間使用時間	8,760時間/年
建物用途	工場	評価の段階	実施設計段階評価
竣工時期	2022年7月 予定	評価の実施日	2021年8月24日
敷地面積	5,851 m <sup>2</sup>	作成者	木下 淳
建築面積	3,138 m <sup>2</sup>	確認日	2021年8月24日
延床面積	3,326 m <sup>2</sup>	確認者	木下 淳



### 2-1 建築物の環境効率 (BEEランク&チャート)

**BEE = 1.0** ★★★★★

### 2-2 ライフサイクルCO<sub>2</sub>(温暖化影響チャート)

★☆☆☆☆

標準計算  
 ①参照値 100%  
 ②建築物の取組み 88%  
 ③上記+②以外の 88%  
 ④上記+ 88%

### 2-3 大項目の評価 (レーダーチャート)

### 2-4 中項目の評価 (バーチャート)

**Q のスコア = 2.4**

#### Q1 室内環境

Q1のスコア = 0.0

#### Q2 サービス性能

Q2のスコア = 3.2

#### Q3 室外環境 (敷地内)

Q3のスコア = 1.8

**LR のスコア = 3.5**

#### LR1 エネルギー

LR1のスコア = 3.7

#### LR2 資源・マテリアル

LR2のスコア = 3.7

#### LR3 敷地外環境

LR3のスコア = 3.2

### 3 重点項目

<h4>①地球温暖化への配慮</h4> <p><b>3.4</b></p>	<h4>③敷地内の緑化</h4> <p><b>1.0</b></p> <p>外構緑化指数(外構緑化面積/外構面積)</p> <p><b>0.0 %</b></p> <p>建物緑化指数(建物緑化面積/建築面積)</p> <p><b>0.0 %</b></p>
<h4>②資源の有効活用</h4> <p><b>3.3</b></p>	<h4>④地域材の活用</h4> <p><b>2.0</b></p> <p>&lt;外装材に使用した地域性のある材料&gt;</p> <p>なし</p> <p>&lt;建物の構造材・内装材、外構に使用した地域性のある素材&gt;</p> <p>タイル</p>

各重点項目は、以下の評価項目の得点により算出されています。

①地球温暖化への配慮  
 LR-3 1 地球温暖化への配慮

②資源の有効活用  
 Q-2 2 耐用性・信頼性、Q-2 3 対応性・更新性  
 LR-2 2 非再生性資源の使用量削減

③敷地内の緑化  
 Q-3 1 生物環境の保全と創出

外構緑化指数 =  $\frac{\text{中高木の樹冠の水平投影面積} + \text{低木・地被等の植栽面積}}{\text{敷地面積から建物面積(建築面積及び附属物面積)を除いた}} \times 100$

建物緑化指数 =  $\frac{\text{屋上緑化面積} + \text{壁面緑化面積}}{\text{建築によって占有された部分の水平投影面積(法定面積)}} \times 100$

みんなの環境活動を応援しています

スコアシート		実施設計段階								
配慮項目	独自基準 重点項目	環境配慮設計の概要記入欄	建物全体・共用部分			住居・宿泊部分		全体		
			評価点	評価点	重み係数	評価点	評価点		重み係数	
<b>Q 建築物の環境品質</b>										
<b>Q1 室内環境</b>										
<b>1 音環境</b>										
1.1 室内騒音レベル			3.0	-	-	-	-	-		
1.2 遮音			-	-	-	-	-	-		
1 開口部遮音性能			-	-	-	-	-	-		
2 界壁遮音性能			-	-	-	-	-	-		
3 界床遮音性能(軽量衝撃源)			-	-	-	-	-	-		
4 界床遮音性能(重量衝撃源)			-	-	-	-	-	-		
1.3 吸音			-	-	-	-	-	-		
<b>2 温熱環境</b>										
2.1 室温制御			-	-	-	-	-	-		
1 室温			3.0	-	-	-	-	-		
2 外皮性能			3.0	-	-	-	-	-		
3 ゾーン別制御性			3.0	-	-	-	-	-		
2.2 湿度制御			3.0	-	-	-	-	-		
2.3 空調方式			3.0	-	-	-	-	-		
<b>3 光・視環境</b>										
3.1 昼光利用			-	-	-	-	-	-		
1 昼光率			3.0	-	-	-	-	-		
2 方位別開口			-	-	-	-	-	-		
3 昼光利用設備			3.0	-	-	-	-	-		
3.2 グレア対策			-	-	-	-	-	-		
1 昼光制御			5.0	-	-	-	-	-		
3.3 照度			3.0	-	-	-	-	-		
3.4 照明制御			3.0	-	-	-	-	-		
<b>4 空気質環境</b>										
4.1 発生源対策			-	-	-	-	-	-		
1 化学汚染物質			3.0	-	-	-	-	-		
4.2 換気			-	-	-	-	-	-		
1 換気量			3.0	-	-	-	-	-		
2 自然換気性能			3.0	-	-	-	-	-		
3 取り入れ外気への配慮			3.0	-	-	-	-	-		
4.3 運用管理			-	-	-	-	-	-		
1 CO <sub>2</sub> の監視			3.0	-	-	-	-	-		
2 喫煙の制御			3.0	-	-	-	-	-		
<b>Q2 サービス性能</b>										
<b>1 機能性</b>										
1.1 機能性・使いやすさ			-	-	-	-	-	-		
1 広さ・収納性			3.0	-	-	-	-	-		
2 高度情報通信設備対応			3.0	-	-	-	-	-		
3 バリアフリー計画	独自		3.0	-	-	-	-	-		
1.2 心理性・快適性			-	-	-	-	-	-		
1 広さ感・景観 (天井高)			3.0	-	-	-	-	-		
2 リフレッシュスペース			3.0	-	-	-	-	-		
3 内装計画			3.0	-	-	-	-	-		
1.3 維持管理			-	-	-	-	-	-		
1 維持管理に配慮した設計			3.0	-	-	-	-	-		
2 維持管理用機能の確保			-	-	-	-	-	-		
<b>2 耐用性・信頼性</b>										
2.1 耐震・免震・制震・制振			0.5	3.2	0.52	-	-	-		
1 耐震性(建物のこわれにくさ)			0.4	3.0	0.48	-	-	-		
2 免震・制震・制振性能			3.0	3.0	0.80	-	-	-		
2.2 部品・部材の耐用年数			0.3	3.7	0.33	-	-	-		
1 躯体材料の耐用年数			-	3.0	0.23	-	-	-		
2 外壁仕上げ材の補修必要間隔	②	ガルバリウム 35年	-	5.0	0.23	-	-	-		
3 主要内装仕上げ材の更新必要間隔			-	3.0	0.09	-	-	-		
4 空調換気ダクトの更新必要間隔			-	3.0	0.08	-	-	-		
5 空調・給排水配管の更新必要間隔		主要な用途上位三種の2種以上にB以上を使用し、Eは不使用	-	5.0	0.15	-	-	-		
6 主要設備機器の更新必要間隔			-	3.0	0.23	-	-	-		
2.4 信頼性			0.1	2.8	0.19	-	-	-		
1 空調・換気設備			3.0	3.0	0.20	-	-	-		
2 給排水・衛生設備			3.0	2.0	0.20	-	-	-		
3 電気設備			3.0	3.0	0.20	-	-	-		
4 機械・配管支持方法	②		3.0	3.0	0.20	-	-	-		
5 通信・情報設備			3.0	3.0	0.20	-	-	-		

3 対応性・更新性			0.4	3.2	0.48	-	-	-	3.2
3.1 空間のゆとり			0.3	3.8	0.31	-	-	-	
1	階高のゆとり		-	3.0	0.60	-	-	-	
2	空間の形状・自由さ	壁長さ比率0.1未満	3.0	5.0	0.40	-	-	-	
3.2 荷重のゆとり			3.0	3.0	0.31	-	-	-	
3.3 設備の更新性			0.3	3.0	0.38	-	-	-	
1	空調配管の更新性	②	-	3.0	0.17	-	-	-	
2	給排水管の更新性		3.0	3.0	0.17	-	-	-	
3	電気配線の更新性		3.0	3.0	0.11	-	-	-	
4	通信配線の更新性		3.0	3.0	0.11	-	-	-	
5	設備機器の更新性		3.0	3.0	0.22	-	-	-	
6	バックアップスペースの確保		3.0	3.0	0.22	-	-	-	
Q3 室外環境(敷地内)			-	-	0.57	-	-	-	1.8
1 生物環境の保全と創出		独自③	-	1.0	0.30	-	-	-	1.0
2 まちなみ・景観への配慮		独自④	-	2.0	0.40	-	-	-	2.0
3 地域性・アメニティへの配慮			0.3	2.5	0.30	-	-	-	2.5
3.1 地域性への配慮、快適性の向上		独自④	-	3.0	0.50	-	-	-	
3.2 敷地内温熱環境の向上			-	2.0	0.50	-	-	-	
LR 建築物の環境負荷低減性			-	-	-	-	-	-	3.5
LR1 エネルギー			-	-	0.40	-	-	-	3.7
1 建物外皮の熱負荷抑制		BPI=0.67	3.0	5.0	0.20	-	-	-	5.0
2 自然エネルギー利用			3.0	3.0	0.10	-	-	-	3.0
3 設備システムの高効率化		BEIm=0.74	3.0	3.6	0.50	-	-	-	3.6
4 効率的運用			0.2	3.0	0.20	-	-	-	3.0
集合住宅以外の評価			1.0	3.0	1.00	-	-	-	
4.1	モニタリング		3.0	3.0	0.50	-	-	-	
4.2	運用管理体制		3.0	3.0	0.50	-	-	-	
集合住宅の評価			-	-	-	-	-	-	
4.1	モニタリング		-	-	-	-	-	-	
4.2	運用管理体制		-	-	-	-	-	-	
LR2 資源・マテリアル			-	-	0.30	-	-	-	3.7
1 水資源保護			0.1	3.4	0.15	-	-	-	3.4
1.1 節水		節水水栓に加えて、省水型機器を採用している	3.0	4.0	0.40	-	-	-	
1.2 雨水利用・雑排水等の利用			0.6	3.0	0.60	-	-	-	
1	雨水利用システム導入の有無		3.0	3.0	0.67	-	-	-	
2	雑排水等利用システム導入の有無		3.0	3.0	0.33	-	-	-	
2 非再生性資源の使用量削減			0.6	3.8	0.63	-	-	-	3.8
2.1 材料使用量の削減			-	2.0	0.07	-	-	-	
2.2 既存建築躯体等の継続使用			-	3.0	0.24	-	-	-	
2.3 躯体材料におけるリサイクル材の使用		②	-	3.0	0.20	-	-	-	
2.4 躯体材料以外におけるリサイクル材の使用		独自	3.0	5.0	0.20	-	-	-	
2.5 持続可能な森林から産出された木材			3.0	3.0	0.05	-	-	-	
2.6 部材の再利用可能性向上への取組み		独自	3.0	5.0	0.24	-	-	-	
3 汚染物質含有材料の使用回避			0.2	4.0	0.22	-	-	-	4.0
3.1 有害物質を含まない材料の使用		対象物質を含有しない建材種別を1つ確認済み	3.0	4.0	0.32	-	-	-	
3.2 フロン・ハロンの回避			0.6	4.0	0.68	-	-	-	
1	消火剤		-	-	-	-	-	-	
2	発泡剤(断熱材等)	発泡剤を使用した断熱材を使用していない	-	5.0	0.50	-	-	-	
3	冷媒		3.0	3.0	0.50	-	-	-	
LR3 敷地外環境			-	-	0.30	-	-	-	3.2
1 地球温暖化への配慮		①	-	3.4	0.33	-	-	-	3.4
2 地域環境への配慮			0.3	3.2	0.33	-	-	-	3.2
2.1 大気汚染防止		燃焼機器を使用していない	-	5.0	0.25	-	-	-	
2.2 温熱環境悪化の改善			-	3.0	0.50	-	-	-	
2.3 地域インフラへの負荷抑制			0.2	2.0	0.25	-	-	-	
1	雨水排水負荷低減	独自	-	3.0	0.25	-	-	-	
2	汚水処理負荷抑制		-	3.0	0.25	-	-	-	
3	交通負荷抑制	独自	-	1.0	0.25	-	-	-	
4	廃棄物処理負荷抑制		-	1.0	0.25	-	-	-	
3 周辺環境への配慮			0.3	3.0	0.33	-	-	-	3.0
3.1 騒音・振動・悪臭の防止			0.4	3.0	0.40	-	-	-	
1	騒音	独自	-	3.0	1.00	-	-	-	
2	振動	独自	-	-	-	-	-	-	
3	悪臭		-	-	-	-	-	-	
3.2 風害、砂塵、日照障害の抑制			0.4	3.0	0.40	-	-	-	
1	風害の抑制		-	3.0	0.70	-	-	-	
2	砂塵の抑制		-	-	-	-	-	-	
3	日照障害の抑制		-	3.0	0.30	-	-	-	
3.3 光害の抑制			0.2	3.0	0.20	-	-	-	
1	屋外照明及び屋内照明のうち外に漏れる光への対策		-	3.0	0.70	-	-	-	
2	屋光の建物外壁による反射光(グレア)への対策		-	3.0	0.30	-	-	-	

**重点項目スコアシート**

実施設計段階

■使用評価マニュアル

CASBEE-建築(新築)2016年版+あいち版手引き

(仮称)江口光樹様 貸冷凍冷蔵倉庫

■評価ソフト:

CASBEE-BD\_NC\_2016(v3.0)\_AICHI

重点項目(配慮項目)	評価点	全体に対する重み係数	重点項目スコア
<b>① 地球温暖化対策</b>			<b>3.4</b>
LR3-1	地球温暖化への配慮	3.4	0.10
<b>② 資源の有効活用</b>			<b>3.3</b>
Q2-2	耐震性・信頼性	3.2	0.22
Q2-3	対応性・更新性	3.2	0.21
LR2-2	非再生性資源の使用量削減	3.8	0.19
<b>③ 敷地内の緑化</b>			<b>1.0</b>
Q3-1	生物環境の保全と創出	1.0	0.17
			外構緑化:0%/建物緑化:0%
<b>④ 地域材の活用</b>		(評価ポイント)	<b>2.0</b>
Q3-2 4)	地域性のある素材による良好な景観形成	0.0	-
Q3-3.1 I 2)	地域性のある材料の使用	1.0	-
			なし
			タイル

■重点項目スコア算出式

各重点項目スコアは、以下の方法により算出されています。

①地球温暖化への配慮、③敷地内緑化

重点項目スコア=各配慮項目の評価点

②資源の有効活用 (評価点×全体に対する重み)の総和

重点項目スコア= 重みの総和

④地域材の活用

重点項目スコア=評価ポイントの合計+1

■ 環境設計の配慮事項

■ 建物名称 (仮称)江口光緒様 貸冷凍冷蔵倉庫

計画上の配慮事項	
総合	再利用できるユニット部材を用いる等、資源使用量の削減に配慮した
Q1 室内環境	対象外
Q2 サービス性能	主要な用途上位三種の2種以上にB以上を使用し、Eは不使用
Q3 室外環境(敷地内)	地域性のある素材を外構に使用した
LR1 エネルギー	BEIm=0.74
LR2 資源・マテリアル	節水水栓に加えて、省水型機器を採用している
LR3 敷地外環境	ライフサイクルCO2排出率88%
その他	特になし