

調査の概要

調査の概要

1 調査の目的

愛知県の子育ての現状や少子化対策に関する県民の意識やニーズ等を把握するために調査を行い、次期少子化対策推進基本計画（子ども・子育て支援事業支援計画を含む。）策定のための基礎資料とする。

2 調査の設計

- (1) 調査地域 愛知県内全域
- (2) 調査対象 愛知県内に居住する 20 歳から 49 歳までの男女
- (3) 標本数 3,000
- (4) 抽出・調査方法 住民基本台帳等に基づく無作為抽出法（層化二段無作為抽出法）
郵送調査
- (5) 調査時期 平成 25 年 10 月 21 日～11 月 6 日

3 調査委託機関

株式会社 地域計画建築研究所名古屋事務所

4 回収結果

標本数	(A)	3,000 件
総回収数	(B)	1,403 件
有効回収数	(C)	1,387 件
無効回収数	※	16 件
回収率	(B / A)	46.8%
有効回収率	(C / A)	46.2%

※総回収数のうち、白票であったもの等

5 標本抽出方法

調査対象 : 愛知県内に居住する 20 歳から 49 歳までの男女

標本数 : 3,000

- (1) 愛知県内の市町村を、市（名古屋市は区）及び郡を単位として、16 の調査地区にグループ化した。さらに、各調査地区を名古屋市、その他の市と郡部（町村）の 3 つに分類し、それぞれを層とした。
- (2) 各層に、その母集団数（平成 25 年 4 月 1 日現在の人口）の大きさにより、3,000 の標本数を比例配分した。
- (3) 第 1 次抽出単位となる調査地点数は 150 とし、平成 22 年度国勢調査時に設定された調査地区を使用した。各層における調査地点については、1 次調査地点の標本数が 20 となるように算出し、各層内での調査地点が 1 地点の場合は単純無作為抽出法により抽出、2 地点以上となる場合は、「層における調査地区数の合計」÷「層で抽出された調査地点数」＝「抽出間隔」を算出し、等間隔抽出法により抽出した。
- (4) 調査地点における対象者の抽出は、住民基本台帳から等間隔抽出法によって抽出した。

(5) 標本数配分表

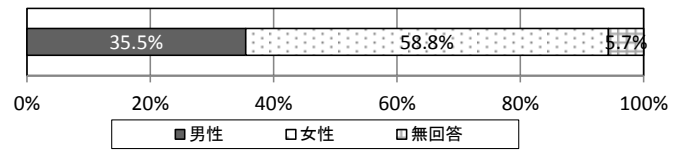
地域	地区	該当市区町村	人口(H25.4.1)	地点数		標本数(20/地点数)		
					計		計	
名古屋地域	名古屋市東部地区	千種区	161,359	3	11	60	220	
		東区	74,259	2		40		
		守山区	169,959	3		60		
		名東区	160,527	3		60		
	名古屋市南部地区	昭和区	104,677	2	12	40	240	
		瑞穂区	104,898	2		40		
		緑区	234,479	5		100		
		天白区	158,250	3		60		
	名古屋市北部地区	北区	163,441	3	11	60	220	
		西区	145,033	3		60		
		中村区	135,484	3		60		
		中区	80,273	2		40		
	名古屋市西部地区	熱田区	64,674	1	11	20	220	
		中川区	220,573	4		80		
		港区	145,887	3		60		
		南区	138,403	3		60		
尾張地域	海部地区	津島市	64,123	1	7	20	140	
		愛西市	64,054	1		20		
		弥富市	43,397	1		20		
		あま市	86,597	2		40		
		海部郡大治町	30,512	1		20		
		蟹江町	36,527	1		20		
		飛島村	4,524	0		0		
		尾張中部地区	清須市	65,806		1		3
	北名古屋市	82,736	2	40				
	西春日井郡豊山町	14,902	0	0				
	尾張西部地区	一宮市	378,896	8	11	160	220	
		稲沢市	136,418	3		60		
	尾張北部地区	犬山市	74,823	2	15	40	300	
		江南市	99,467	2		40		
		岩倉市	46,370	1		20		
		丹羽郡大口町	22,631	0		0		
		扶桑町	33,739	1		20		
		春日井市	306,956	6		120		
		小牧市	146,615	3		60		
	尾張東部地区	瀬戸市	130,904	3	10	60	200	
		尾張旭市	81,357	2		40		
		豊明市	69,341	1		20		
		長久手市	54,505	1		20		
		日進市	87,554	2		40		
		愛知郡東郷町	42,184	1		20		
	知多地区	半田市	117,862	2	12	40	240	
		常滑市	56,051	1		20		
		東海市	110,164	2		40		
		大府市	87,176	2		40		
		知多市	83,943	2		40		
		知多郡阿久比町	26,785	1		20		
		東浦町	49,773	1		20		
南知多町		19,485	0	0				
美浜町		24,644	0	0				
武豊町		42,480	1	20				
西三河地域		西三河北部地区	豊田市	419,673		8		9
	みよし市		61,240	1	20			
	西三河南部地区	岡崎市	374,220	8	22	160	440	
		碧南市	71,019	1		20		
		刈谷市	146,677	3		60		
		安城市	180,885	4		80		
		西尾市	165,802	3		60		
		知立市	69,426	1		20		
		高浜市	44,854	1		20		
		額田郡幸田町	39,012	1		20		
	東三河地域	東三河北部地区	新城市	48,280	1	1	20	20
			北設楽郡設楽町	5,317	0		0	
			東栄町	3,528	0		0	
豊根村			1,214	0	0			
東三河南部地区		豊橋市	373,866	8	15	160	300	
		豊川市	180,970	4		80		
		蒲郡市	81,179	2		40		
		田原市	63,108	1		20		
合計			7,415,747		150	3,000		

6 回答者の属性

(1) 性別

	実数	割合
男性	492	35.5%
女性	816	58.8%
無回答	79	5.7%

N = 1,387

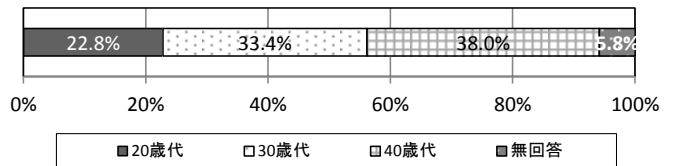


(2) 年齢

平均年齢	36.3	歳
------	------	---

	実数	割合
20歳代	316	22.8%
30歳代	463	33.4%
40歳代	527	38.0%
無回答	81	5.8%

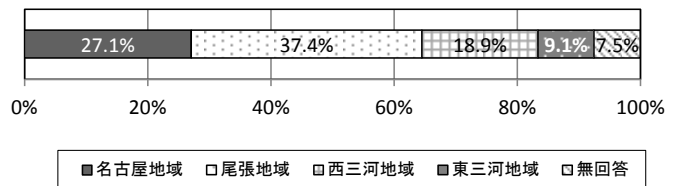
N = 1,387



(3) 居住地

	実数	割合
名古屋地域	376	27.1%
尾張地域	519	37.4%
西三河地域	262	18.9%
東三河地域	126	9.1%
無回答	104	7.5%

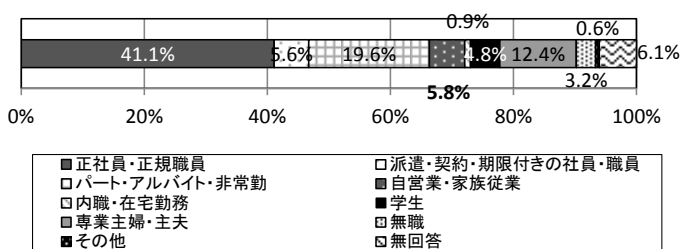
N = 1,387



(4) 就業形態

	実数	割合
正社員・正規職員	570	41.1%
派遣・契約・期限付きの社員・職員	78	5.6%
パート・アルバイト・非常勤	272	19.6%
自営業・家族従業	80	5.8%
内職・在宅勤務	13	0.9%
学生	66	4.8%
専業主婦・主夫	172	12.4%
無職	44	3.2%
その他	8	0.6%
無回答	84	6.1%

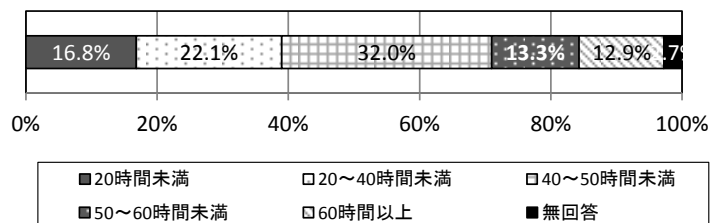
N = 1,387



(5) 1週間の労働時間・帰宅時間

1週間の平均労働時間	38.2 時間
平均帰宅時間	18時46分

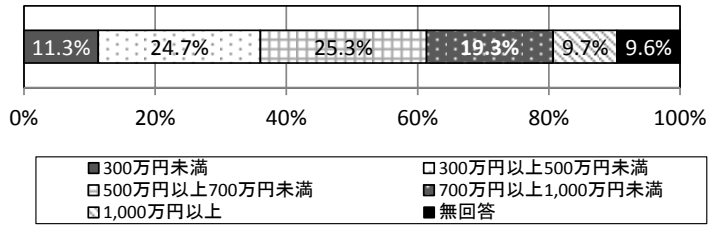
	実数	割合
20時間未満	172	16.8%
20～40時間未満	226	22.1%
40～50時間未満	327	32.0%
50～60時間未満	136	13.3%
60時間以上	132	12.9%
無回答	28	2.7%



(6) 世帯年収

	実数	割合
300万円未満	157	11.3%
300万円以上500万円未満	343	24.7%
500万円以上700万円未満	351	25.3%
700万円以上1,000万円未満	268	19.3%
1,000万円以上	135	9.7%
無回答	133	9.6%

N= 1,387

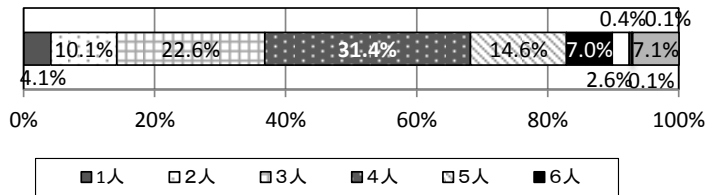


(7) 同居人数 (本人を含む)

平均同居人数	3.82	人
--------	------	---

	実数	割合
1人	57	4.1%
2人	140	10.1%
3人	313	22.6%
4人	436	31.4%
5人	203	14.6%
6人	97	7.0%
7人	36	2.6%
8人	5	0.4%
9人	1	0.1%
10人	1	0.1%
無回答	98	7.1%

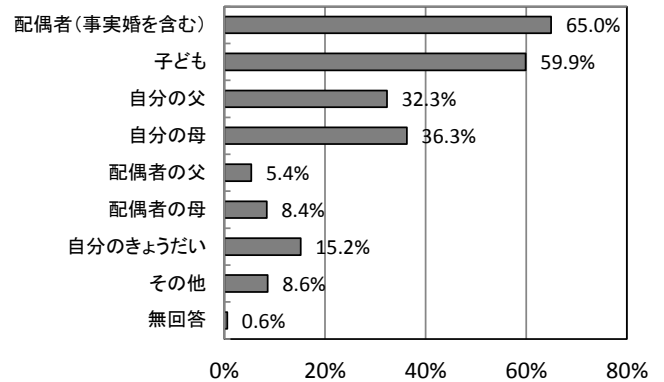
N= 1,387



(8) 同居家族

	実数	割合
配偶者(事実婚を含む)	808	65.0%
子ども	745	59.9%
自分の父	402	32.3%
自分の母	451	36.3%
配偶者の父	67	5.4%
配偶者の母	105	8.4%
自分のきょうだい	189	15.2%
その他	107	8.6%
無回答	7	0.6%

N= 1,244



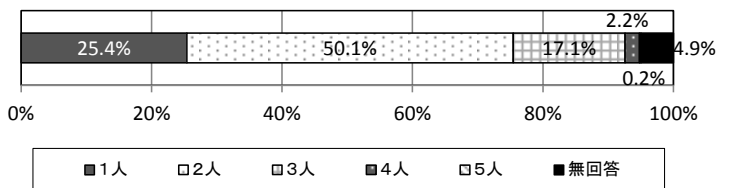
(9) 子どもの状況

子どもの人数

平均子ども人数	1.97	人
---------	------	---

	実数	割合
1人	206	25.4%
2人	406	50.1%
3人	139	17.1%
4人	18	2.2%
5人	2	0.2%
無回答	40	4.9%

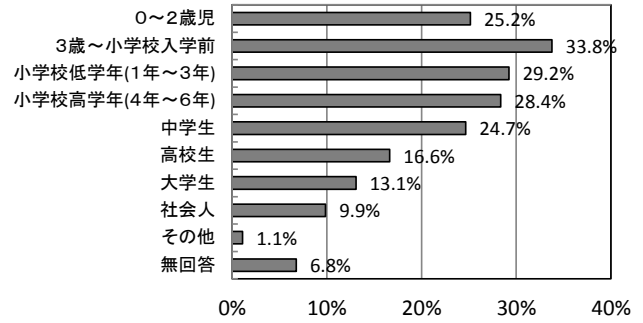
N= 811



子どもの学齢・学年

	実数	割合
0～2歳児	204	25.2%
3歳～小学校入学前	274	33.8%
小学校低学年(1年～3年)	237	29.2%
小学校高学年(4年～6年)	230	28.4%
中学生	200	24.7%
高校生	135	16.6%
大学生	106	13.1%
社会人	80	9.9%
その他	9	1.1%
無回答	55	6.8%

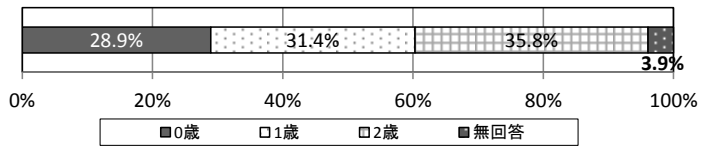
N = 811



3歳未満の年齢構成

年齢	実数	割合
0歳	59	28.9%
1歳	64	31.4%
2歳	73	35.8%
無回答	8	3.9%

N = 204



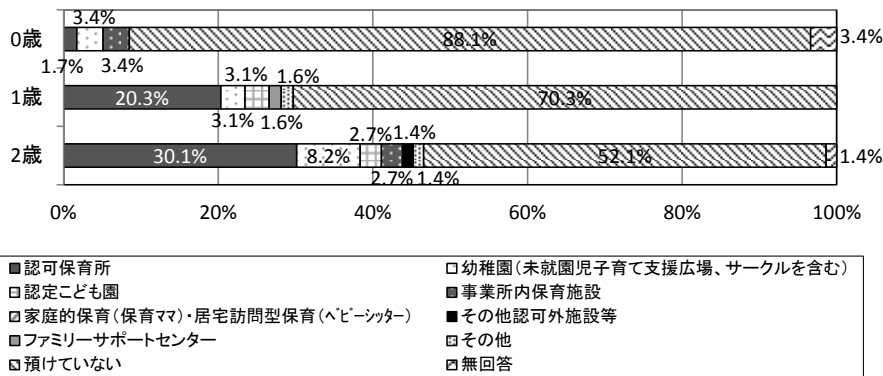
施設・サービス利用の有無

	0歳		1歳		2歳	
	実数	割合	実数	割合	実数	割合
認可保育所	1	1.7%	13	20.3%	22	30.1%
幼稚園(未就園児子育て支援広場、サークルを含む)	2	3.4%	2	3.1%	6	8.2%
認定こども園	0	0.0%	2	3.1%	2	2.7%
事業所内保育施設	2	3.4%	0	0.0%	2	2.7%
家庭的保育(保育ママ)・居宅訪問型保育(ベビーシッター)	0	0.0%	0	0.0%	0	0.0%
その他認可外施設等	0	0.0%	0	0.0%	1	1.4%
ファミリーサポートセンター	0	0.0%	1	1.6%	0	0.0%
その他	0	0.0%	1	1.6%	1	1.4%
預けていない	52	88.1%	45	70.3%	38	52.1%
無回答	2	3.4%	0	0.0%	1	1.4%

N = 59

N = 64

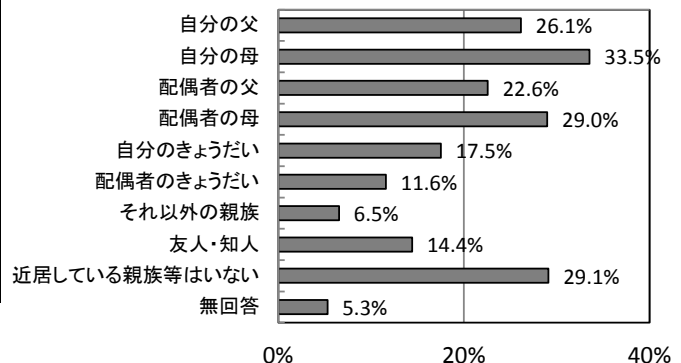
N = 73



(10) 近居者(車で5～10分程度又は徒歩で30分程度で行き来できる距離に住む親族)

	実数	割合
自分の父	212	26.1%
自分の母	272	33.5%
配偶者の父	183	22.6%
配偶者の母	235	29.0%
自分のきょうだい	142	17.5%
配偶者のきょうだい	94	11.6%
それ以外の親族	53	6.5%
友人・知人	117	14.4%
近居している親族等はいない	236	29.1%
無回答	43	5.3%

N = 811



本書の注意事項等

1 本文の記載のうち、選択肢については「 」と表記し、複数の選択肢を併せたものを『 』と表記している。また、設問項目は“ ”、選択項目は《 》と表記している。

ex.① 「多少危機感を感じている」と「大変危機感を感じている」を併せた『危機感を感じている』が・・・

② “2－5 男性の育児参加状況”の《入浴させる》では、・・・

2 百分率及び百分率相互間の差の数値は、小数点以下第2位を四捨五入し、小数点以下第1位まで記載している。そのため、端数処理の関係で内訳と合計が一致しない数値が存在している。

3 本文中の百分率等の数値に関連する図表については、数値の直後に[]又は()に数値がある場合数値の直後に‘：’で記載してある。ただし、直前の数値に関連する図表と同じ場合については、その表記を省略している。

ex.① ……47.8%[図1－1]となり、……28.7%となり、……
26.5%[表1－1]となっている。

② ……(男性12.3%、女性45.6%：図2－1)となっている。

4 人数の平均については、小数点以下第3位を四捨五入し、小数点以下第2位まで記載している。

5 標本数が少ない(100に満たない)場合については、今回の調査の対象者の傾向を示すとも考えることも必要であることから、本文上、これに関連する記述については文中に(*)を記載している。

6 属性別に関する記述については、原則として各選択肢における他の属性との比較をしている。

ex.年代別では、20歳代で「○○○」が(他の年代に比べ)高くなっている。

7 本調査に当たり、本文に関連するデータは図表として記載したが、関連しないデータについては膨大なため、割愛している。したがって、本書に記載したもの以外のデータが必要な場合については、健康福祉部子育て支援課計画・推進グループに問い合わせてください。

TEL 052-954-6315 (ダイヤルイン)

FAX 052-971-5890

E mail kosodate@pref.aichi.lg.jp