

4º Plano

# Plano de Promoção de Convivência Multicultural de Aichi

2023 – 2027

Versão sumária



## Objetivo da formulação do plano

Em virtude da revisão de sistemas como a criação do status de residência de “habilidades específicas”, estimamos que o número de residentes estrangeiros na província continue a aumentar. No contexto de uma sociedade com declínio populacional, baixa taxa de natalidade e envelhecimento populacional, esperamos que tais residentes estrangeiros tornem-se líderes no apoio às comunidades locais. Em resposta a estas mudanças na sociedade e a fim de promovermos ainda mais as políticas de convivência multicultural, elaboramos o 4o Plano de Promoção de Convivência Multicultural de Aichi.

## Posicionamento

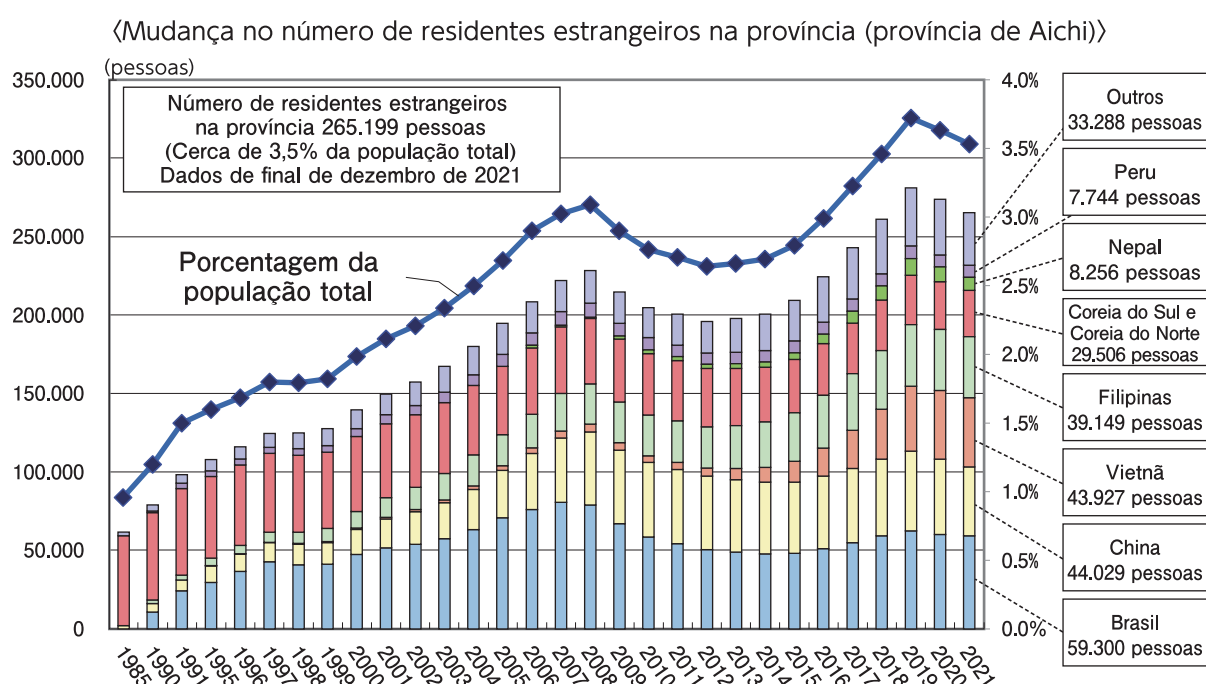
Este Plano é um plano individual que esclarece a política e o ponto de vista em relação às políticas de convivência multicultural nesta província, com base nas diretrizes da política “Visão Aichi 2030”, formulada pela província de Aichi em novembro de 2020.

## Período de planejamento

O período de planejamento do Plano é de 5 anos, do ano fiscal de 2023 ao ano fiscal de 2027.

## Mudanças no número de residentes estrangeiros na província

No final de dezembro de 2021, o número de residentes estrangeiros na província era de 265.199 pessoas, o segundo maior do país após Tóquio, representando cerca de 3,5% da população total da província. Quanto a nacionalidade, os brasileiros continuam a ser a maioria (59.300 pessoas), porém a proporção de asiáticos, como vietnamitas e filipinos, tem aumentado nos últimos anos.



Fonte: “Estatísticas de Residentes Estrangeiros” do Ministério da Justiça (dados de final de dezembro de cada ano); “População de Aichi” da província de Aichi (dados de 1o de janeiro de cada ano).

## ■ Detalhes do Plano ■

### «Meta básica»

#### Construção de uma região com abundância e vitalidade através da formação de uma sociedade de convivência multicultural

Graças à promoção da formação de uma sociedade de convivência multicultural, os direitos humanos de todos os residentes da província são respeitados independentemente da nacionalidade, etnia etc. Isso resulta na construção de um ambiente onde cada cidadão da província, como líder da comunidade local, pode participar e desempenhar um papel ativo em diversas atividades da comunidade, ao mesmo tempo em que demonstra plenamente suas habilidades individuais. Assim, esperamos a participação de muitos recursos humanos talentosos em uma grande variedade de áreas e que os esforços no estabelecimento dessas pessoas na região tornem fonte de vitalidade da região.

#### \*Definição da sociedade de convivência multicultural neste Plano.

Uma comunidade na qual todos os cidadãos, independentemente da nacionalidade, etnia etc., compreendam o contexto cultural, o ponto de vista etc. uns dos outros, e possam viver e participar juntos com muita tranquilidade e segurança.

### «Esquemas de medidas»

A fim de atingirmos a meta básica, estabelecemos os 4 esquemas de medidas como pilares no desenvolvimento das medidas de promoção de convivência multicultural.

#### I. Apoio para a comunicação

Promoção do ensino da língua japonesa para que todos, superando as barreiras linguísticas, possam viver e participar juntos de forma segura e tranquila. Ainda, a promoção da multilingualização, incluindo o japonês de fácil compreensão, para que os residentes estrangeiros possam obter as informações de que necessitam.

#### II. Apoio para a vida cotidiana

Este plano visa melhorar o apoio a todos os aspectos da vida cotidiana através da melhoria do sistema de consulta, do apoio contínuo de acordo com o ciclo de vida etc. Ainda, melhoraremos sistemas para responder aos riscos à vida cotidiana, como prevenção de desastres, atendimento médico etc.

#### III. Conscientização e apoio para a inclusão social

Afim de que os residentes estrangeiros e japoneses na província compreendam o contexto cultural e os estilos de vida uns dos outros e acabem com o preconceito e a discriminação, promovemos a melhoria da educação, atividades de conscientização e melhoria do sistema de consulta etc. Ainda, melhoraremos o ambiente para que residentes estrangeiros da província possam participar ativamente como membros da comunidade local.

#### IV. Promoção da revitalização da região e medidas à globalização

Ao fazer uso do ponto de vista e da diversidade dos residentes estrangeiros na província, promoveremos a revitalização e a globalização da região através de parceria e colaboração mútua entre os residentes estrangeiros e japoneses.

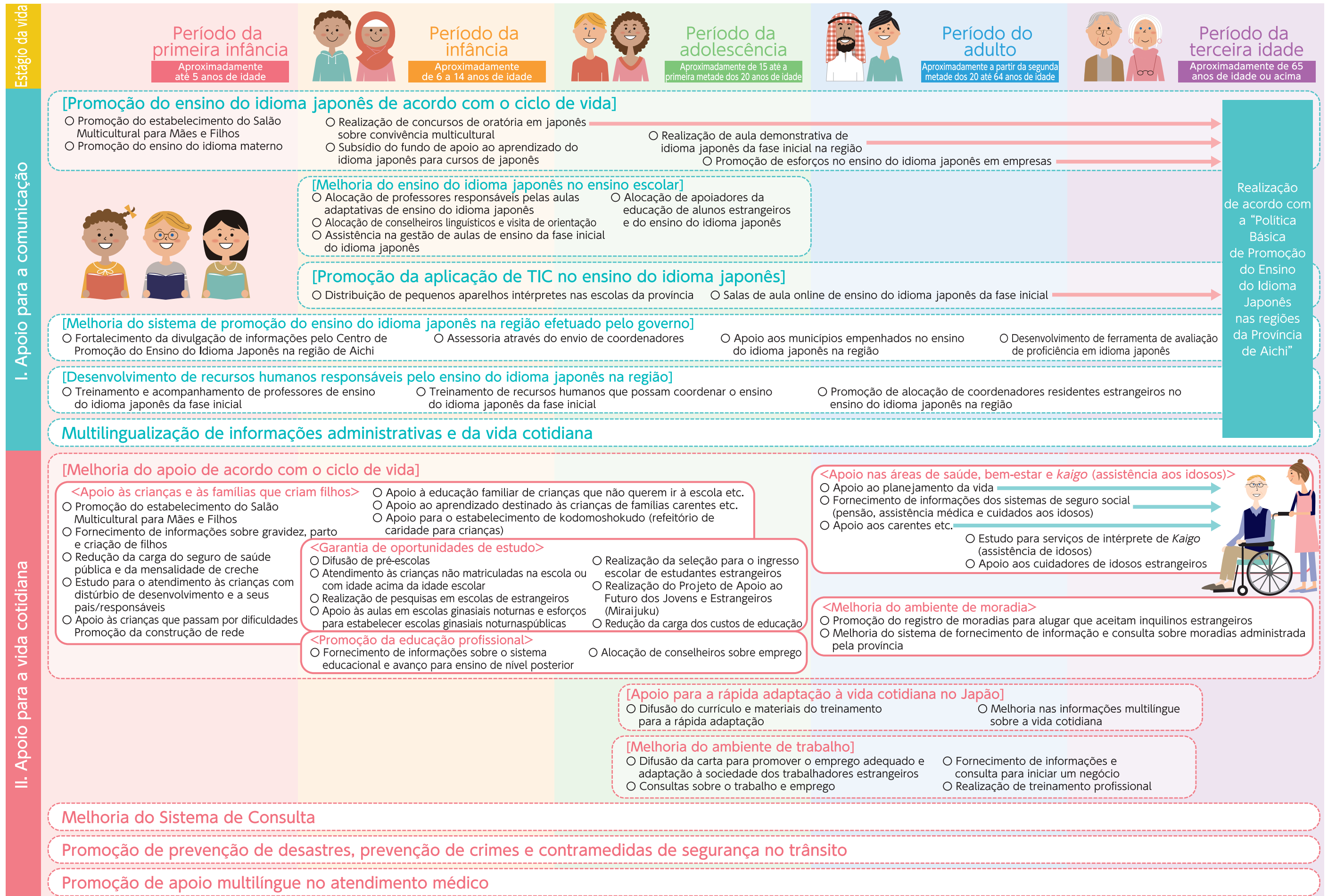
## «Esquemas de medidas»

Item	Subitem	Sub-subitem	
I. Apoio para a comunicação	1. Promoção do ensino do idioma japonês	◎① <b>Melhoria do sistema de promoção do ensino do idioma japonês na região efetuado pelo governo</b>	
		◎② <b>Desenvolvimento de recursos humanos responsáveis pelo ensino do idioma japonês na região</b>	
		③ Promoção do ensino do idioma japonês de acordo com o ciclo de vida <ul style="list-style-type: none"> <li>• Promoção do estabelecimento do salão multicultural para mães e filhos (período da primeira infância)</li> <li>• Promoção do ensino do idioma materno (período da primeira infância)</li> <li>• Subsídio do fundo de apoio ao aprendizado do idioma japonês (período da infância)</li> <li>• Promoção da educação do idioma japonês da fase inicial (período da adolescência, do adulto etc.)</li> <li>• Realização de concursos de oratória em japonês sobre convivência multicultural (comum para todas as idades) etc.</li> </ul>	
		④ Melhoria do ensino do idioma japonês no ensino escolar	
		⑤ Promoção da aplicação de TIC no ensino do idioma japonês	
	2. Multilinguagem de informações administrativas e da vida cotidiana	◎① <b>Promoção de suporte multilíngue através da aplicação de TIC</b>	
		② Difusão do japonês de fácil compreensão	
II. Apoio para a vida cotidiana	1. Melhoria do Sistema de Consulta	① Melhoria do sistema de consulta e apoio multilíngue	
		② Melhoria do sistema de consulta com a aplicação de TIC	
	2. Melhoria do apoio para a vida cotidiana	◎① <b>Melhoria do apoio à vida cotidiana de acordo com o ciclo de vida</b> <ul style="list-style-type: none"> <li>• Apoio às crianças e às famílias que criam filhos (período da primeira infância, período da infância)</li> <li>• Garantia de oportunidades de estudo (período da infância, período da adolescência etc.)</li> <li>• Promoção da educação profissional (período da infância, período da adolescência etc.)</li> <li>• Melhoria do ambiente de moradia (período do adulto etc.)</li> <li>• Apoio nas áreas de saúde, bem-estar e kaigo (assistência aos idosos) (período da terceira idade)</li> </ul>	
		◎② <b>Apoio para a rápida adaptação à vida cotidiana no Japão</b>	
		◎③ <b>Melhoria do ambiente de trabalho</b>	
		3. Prevenção de desastres, prevenção de crimes e tráfego Promoção de medidas de segurança	◎① <b>Melhoria do sistema de “Centro de Apoio Multilíngue em Casos de Desastres da Província de Aichi”</b>
			◎② <b>Fortalecimento da educação e treinamento em prevenção de desastres</b> <ul style="list-style-type: none"> <li>③ Promoção da educação de prevenção de crimes e de segurança no trânsito</li> </ul>
	4. Promoção de apoio multilíngue no atendimento médico	◎① <b>Melhoria e difusão do sistema de tradução médica de Aichi</b>	
		② Fornecimento de informações médicas multilíngue	
		③ Fornecimento de informações e consultas multilíngue de doenças infecciosas	
	III. Conscientização e apoio para a inclusão social	1. Construção da consciência geral da província	◎① <b>Fornecimento de oportunidades para promover a compreensão em relação à convivência multicultural</b>
			② Construção de uma sociedade que respeite a diversidade
2. Promoção do intercâmbio na região		◎① <b>Promoção do intercâmbio e da compreensão mútua na região</b>	
		② Promoção a inclusão de residentes estrangeiros da província na região	
IV. Promoção da revitalização da região e medidas à globalização	1. Promoção da revitalização da região e medidas à globalização através de parceria e colaboração com os residentes estrangeiros da província	① Promoção da revitalização regional através de parceria e colaboração com os residentes estrangeiros da província	
		② Promoção da participação de recursos humanos globais	
		◎③ <b>Promoção da participação de estudantes internacionais</b>	

◎: itens referentes ao direcionamento de esforços prioritários

# Diagrama do ciclo de vida

Este diagrama mostra as principais medidas relacionadas com os itens "I. Apoio para a comunicação" e "II. Apoio para a vida cotidiana" do esquema de medidas de acordo com o ciclo de vida.



Realizaremos esforços comuns a cada estágio do ciclo de vida em relação aos itens "III. Conscientização e apoio para a inclusão social" e "IV. Promoção da revitalização da região e medidas à globalização" dos esquemas de medidas.



## «Direcionamento de esforços prioritários»

### ① Fortalecimento de sistemas de apoio a uma vida segura e tranquila

- Promoção de suporte multilíngue através da aplicação de TIC (promoção de fornecimento de informações e consultas multilíngue etc.)
- Melhoria do apoio de acordo com o ciclo de vida (apoio às famílias que criam filhos; garantia de oportunidades de estudo; apoio nas áreas de saúde, bem-estar e kaigo (assistência aos idosos etc.))
- Melhoria do sistema de “Centro de Apoio Multilíngue em Casos de Desastres na Província de Aichi” (divulgação de informações multilíngue em caso de desastres etc.)
- Fortalecimento da educação e treinamento em prevenção de desastres (conscientização pública do conhecimento multilíngue de prevenção de desastres multilíngue)
- Melhoria e difusão do “Sistema de Tradução Médica de Aichi” (promoção da adesão de instituições médicas etc.)

### ② Construção de um sistema sustentável de promoção de ensino do idioma japonês na região

- Melhoria do sistema de promoção do ensino do idioma japonês na região efetuado pelo governo (promoção de esforços realizados pelos municípios etc.)
- Desenvolvimento de recursos humanos responsáveis pelo ensino do idioma japonês na região (realização de curso de treinamento de professores de idioma japonês da fase inicial etc.)

### ③ Promoção da participação de residentes estrangeiros da província

- Apoio para a rápida adaptação à vida cotidiana no Japão (promoção de treinamento para a rápida adaptação em empresas etc.)
- Melhoria do ambiente de trabalho (consulta e apoio em relação ao emprego e para iniciar um negócio etc.)
- Promoção da participação de estudantes internacionais (promoção para trabalhar em empresas na província etc.)

### ④ Promoção da compreensão em relação à convivência multicultural

- Fornecimento de oportunidades para promover a compreensão em relação à convivência multicultural (realização de fóruns de convivência multicultural etc.)
- Promoção do intercâmbio e da compreensão mútua na região (realização de eventos etc. e cooperação na divulgação dos mesmos etc.)

## «Índices de Avaliação»

Item	Índice	Situação atual	Meta
I. Apoio para a comunicação	Número de municípios engajados no ensino do idioma japonês da fase inicial	8 municípios	20 municípios
	Número de pessoas que concluíram o curso de treinamento de professores de idioma japonês da fase inicial	88 pessoas	300 pessoas
	Número de acessos a sites que divulgam de forma centralizada informações administrativas e do cotidiano em vários idiomas	Não estabelecido	1.300.000 acessos/ano
II. Apoio para a vida cotidiana	Número de salões multiculturais para mães e filhos fundados na região	15 locais	25 locais
	Número de municípios engajados em promover a compreensão dos sistemas de seguro social (pensão, assistência médica e assistência aos idosos) aos cidadãos estrangeiros	41 municípios	54 municípios
	Número de municípios engajados nos preparativos para atender os estrangeiros nos locais de evacuação	22 municípios	54 municípios
	Número de instituições médicas registradas no sistema de tradução médica	157 instituições	200 instituições
III. Conscientização e apoio para a inclusão social	Porcentagem de residentes japoneses da província que veem favoravelmente o alto número de residentes estrangeiros na província	48% (*)	60%
	Número de eventos de intercâmbio na região cujas informações são fornecidas em sites que divulgam de forma centralizada informações administrativas e de cotidiano em vários idiomas	Não implementado	100 eventos/ano
IV. Promoção da revitalização da região e medidas à globalização	Número de estudantes internacionais que alteraram seu status de residência com o objetivo de encontrar um emprego na província	1.196 pessoas.	1.600 pessoas.

\*Porcentagem de entrevistados, das 1.590 pessoas que participaram da 2ª Pesquisa de Opinião Pública da Província do ano fiscal de 2021, que responderam “desejável” a qualquer um dos 3 itens relacionados à “opinião sobre o alto número de residentes estrangeiros na província”.



Dezembro de 2022

Sala de Promoção de Convivência Multicultural da Divisão de Promoção de Atividades Sociais do Departamento da Vida dos Cidadãos da província de Aichi

3-1-2 Sannomaru, Naka-ku, Nagoya-shi Código Postal: 460-8501

Tel: 052-954-6138 (linha direta) Fax: 052-971-8736 E-mail: [tabunka@pref.aichi.lg.jp](mailto:tabunka@pref.aichi.lg.jp)

<https://www.pref.aichi.jp/soshiki/tabunka/>



Marca de símbolo  
de Aichi Multicultural



Rede de convivência  
multicultural de Aichi