

あいちの就業状況[年報]

2023年（平均）

2024年2月29日（木）
愛知県県民文化局統計課
労働力・学事統計グループ
担当 北谷、栗本
内線 2333、2403
ダイヤルイン 052-954-6100

この資料の内容は県統計課 Web ページで御覧になれます。

<https://www.pref.aichi.jp/site/aichitoukei/>

労働力調査愛知県分集計結果

この資料は、四半期ごとに公表している「あいちの就業状況」を基に、1年間（2023年1月～12月）の平均を取りまとめたものです。

【結果の要約】

○ 労働力人口 [P. 4、5]

労働力人口 430万1千人 前年に比べ3万2千人(0.7%)増加
労働力人口比率 65.7% 前年に比べ0.4ポイント上昇

○ 就業者 [P. 6]

就業者数 421万7千人 前年に比べ3万5千人(0.8%)増加
男性1万5千人(0.6%)増加、女性1万9千人(1.0%)増加

○ 完全失業者 [P. 9]

完全失業者数 8万4千人 前年に比べ3千人(3.4%)減少
完全失業率 2.0% 前年と同率

○ 非労働力人口 [P. 11]

非労働力人口 223万3千人 前年に比べ3万2千人(1.4%)減少

就業者数対前年増減数及び完全失業率の推移



[利用上の注意]

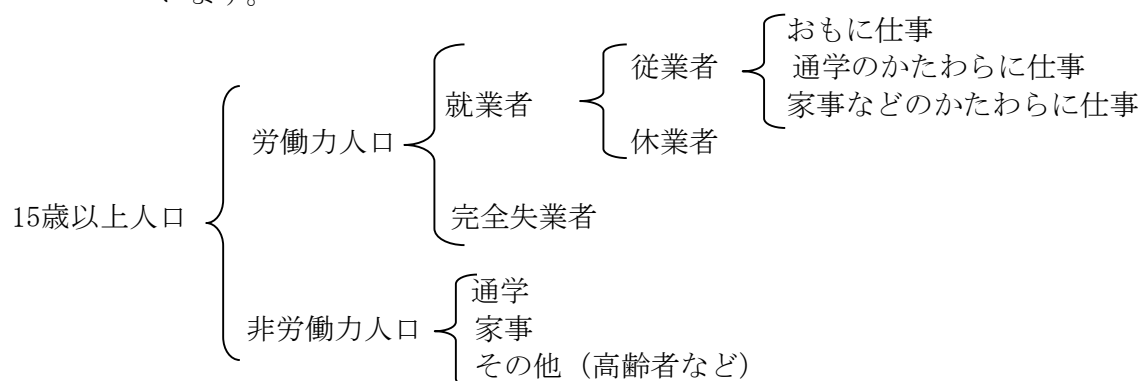
- 1 この資料は、総務省統計局が実施している「労働力調査」の愛知県分の個別データ（毎月約2,400世帯）の使用について総務省の承認を得て、愛知県が独自に公表するものです。
- 2 調査は、毎月末日（12月は26日）現在で行い、就業状態については月末1週間について調査したものです。
- 3 総務省統計局においては都道府県ごとの標本設計は行っておらず、また標本規模も小さいことから全国結果に比べて誤差が大きくなる可能性がありますので、利用に当たっては注意を要します。
- 4 表中の数値は、総数に分類不能及び不詳の数を含みます。また、四捨五入の関係で、総数と内訳の合計とは必ずしも一致しません。
- 5 本文及び表中の用法は次のとおりです。
 - 「ポイント」…… 構成比及び増減率の%差
 - 「－」…………… 該当がない場合及び計算不能
 - 「△」…………… マイナス

(注1) 統計表の数値は、すべて原数値です。季節調整をしておりません。

(注2) 2022年1月分から算出の基礎となる人口を、2020年国勢調査結果を基準とする推計人口（新基準）に切り替えています。

[用語の解説]

<就業状態>15歳以上人口について、調査週間中の活動状態に基づき、次のように区分しています。



労働力人口・・・15歳以上人口のうち、「就業者」と「完全失業者」を合わせたもの

就業者・・・「従業者」と「休業者」を合わせたもの

従業者・・・調査週間中に収入を伴う仕事を1時間以上した者（家族従業者は、無給であっても仕事をしたとする）

休業者・・・仕事を持ちながら、調査週間中に少しも仕事をしなかった者のうち

1. 雇用者で、給料、賃金の支払いを受けている者又は受けることになっている者

2. 自営業主で、自分の経営する事業を持ったままで、その仕事を休み始めてから30日にならない者

完全失業者・・・次の三つの条件を満たす者

1. 仕事がなく調査週間中に少しも仕事をしなかった（就業者ではない）

2. 仕事があればすぐ就くことができる

3. 調査週間中に、仕事を探す活動や事業を始める準備をしていた（過去の求職活動の結果を待っている場合を含む）

非労働力人口・・・15歳以上人口のうち、「就業者」と「完全失業者」以外の者

労働力人口比率・・・15歳以上人口に占める「労働力人口」の割合

完全失業率・・・「労働力人口」に占める「完全失業者」の割合

<従業上の地位>就業者を次のように区分しています。

自営業主・・・個人経営の事業を営んでいる者

家族従業者・・・自営業主の家族で、その自営業主の営む事業に無給で従事している者

雇用者・・・会社、団体、官公庁又は自営業主や個人家庭に雇われて給料、賃金を得ている者及び会社、団体の役員

<雇用形態>会社・団体等の役員を除く雇用者について、次のように区分しています。

正規の職員・従業員・・・勤め先で「正規の職員・従業員」と呼称されている者

非正規の職員・従業員・・・上記を除くすべての雇用者

[結果の概要]

1 労働力人口

15歳以上人口は654万2千人で、前年に比べ1千人(0.0%)増加した。

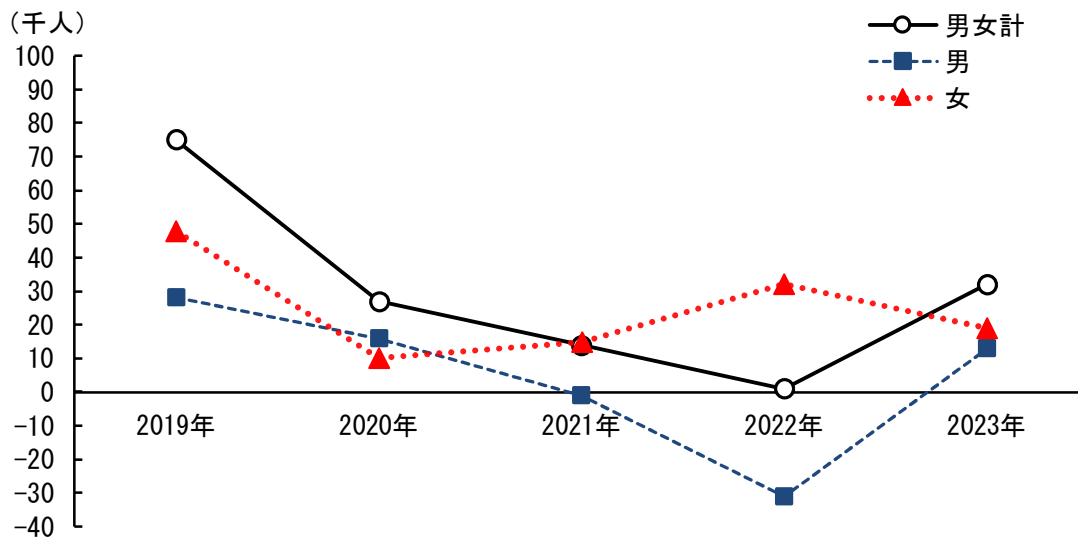
労働力人口は430万1千人で、前年に比べ3万2千人(0.7%)増加した。

男女別にみると、男性は241万9千人、女性は188万2千人で、前年に比べ男性は1万3千人(0.5%)、女性は1万9千人(1.0%)それぞれ増加した。(表1、図1)

表1 労働力人口の推移

男女別 年	計			男			女		
	実数	対前年		実数	対前年		実数	対前年	
		増減数	増減率		増減数	増減率		増減数	増減率
2019年	4,227	75	1.8	2,422	28	1.2	1,806	48	2.7
2020	4,254	27	0.6	2,438	16	0.7	1,816	10	0.6
2021	4,268	14	0.3	2,437	△ 1	0.0	1,831	15	0.8
2022	4,269	1	0.0	2,406	△ 31	△ 1.3	1,863	32	1.7
2023	4,301	32	0.7	2,419	13	0.5	1,882	19	1.0

図1 労働力人口増減数の推移(対前年)



2 労働力人口比率

労働力人口比率は65.7%で、前年に比べ0.4ポイント上昇した。

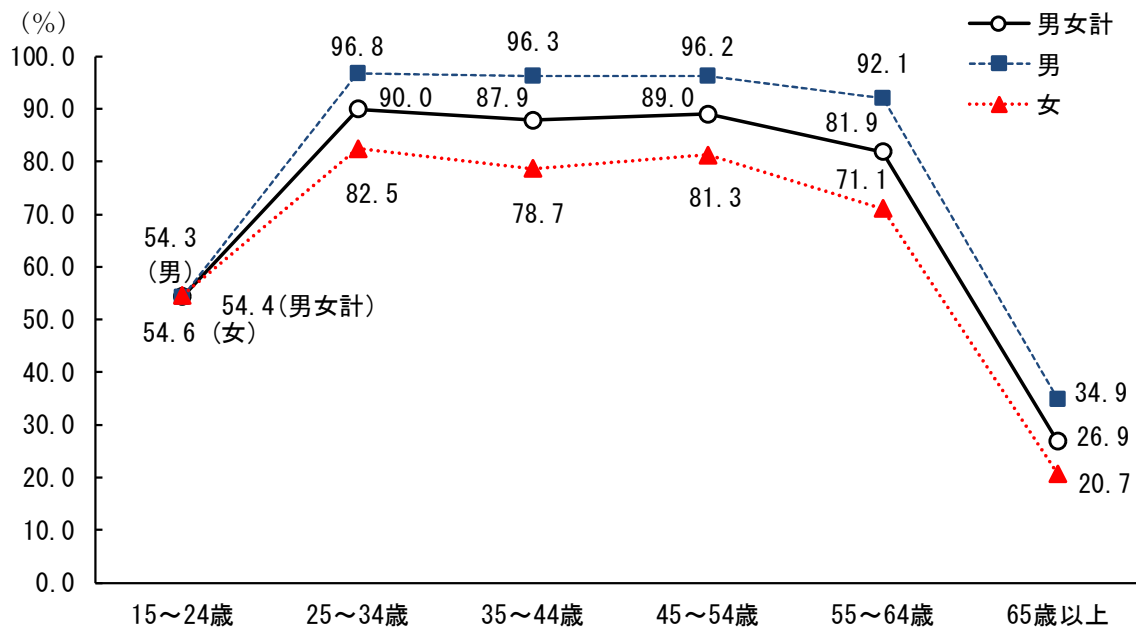
男女別にみると、男性は74.5%、女性は57.1%で、前年に比べ男性は0.3ポイント、女性は0.6ポイントそれぞれ上昇した。(表2)

表2 労働力人口比率の推移

年	(%、ポイント)					
	男女計		男		女	
	実数	対前年増減	実数	対前年増減	実数	対前年増減
2019年	64.5	1.2	74.2	0.8	55.0	1.6
2020	64.8	0.3	74.5	0.3	55.1	0.1
2021	65.1	0.3	74.8	0.3	55.6	0.5
2022	65.3	0.2	74.2	△ 0.6	56.5	0.9
2023	65.7	0.4	74.5	0.3	57.1	0.6

年齢階級別にみると、男性は25～34歳が最も高く、以下35～44歳、45～54歳、55～64歳、15～24歳、65歳以上の順となった。女性は25～34歳が最も高く、以下45～54歳、35～44歳、55～64歳、15～24歳、65歳以上の順となった。(図2)

図2 年齢階級別労働力人口比率(2023年)



3 就業者

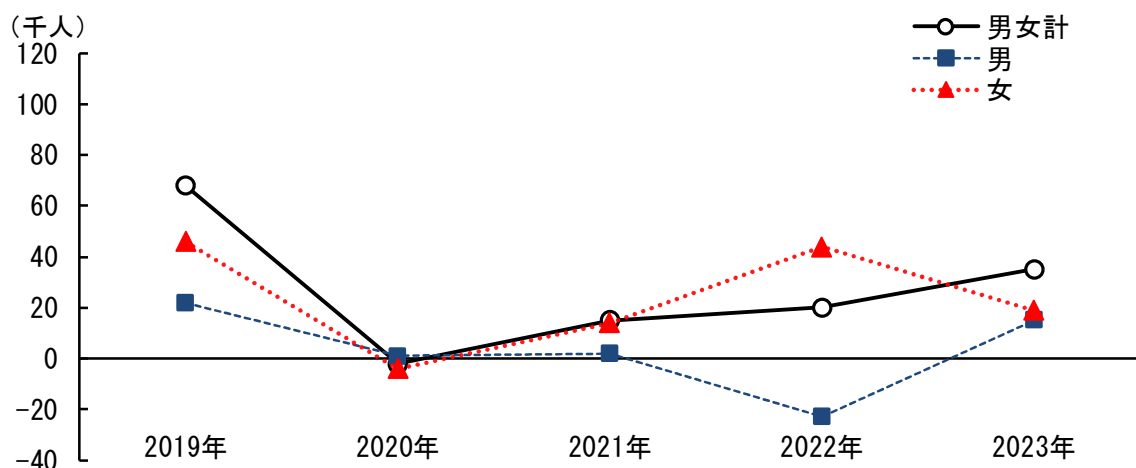
就業者数は421万7千人で、前年に比べ3万5千人(0.8%)増加した。

男女別にみると、男性は236万8千人、女性は184万9千人で、前年に比べ男性は1万5千人(0.6%)、女性は1万9千人(1.0%)それぞれ増加した。(表3、図3)

表3 就業者数の推移

男女別 年		計			男			女		
		実数	対前年		実数	対前年		実数	対前年	
			増減数	増減率		増減数	増減率		増減数	増減率
2019年	4,149	68	1.7	2,373	22	0.9	1,776	46	2.7	
2020	4,147	△ 2	△ 0.0	2,374	1	0.0	1,772	△ 4	△ 0.2	
2021	4,162	15	0.4	2,376	2	0.1	1,786	14	0.8	
2022	4,182	20	0.5	2,353	△ 23	△ 1.0	1,830	44	2.5	
2023	4,217	35	0.8	2,368	15	0.6	1,849	19	1.0	

図3 就業者増減数の推移(対前年)



従業上の地位別にみると、自営業主は26万人、家族従業者は6万4千人、雇用者は387万2千人で、前年に比べ自営業主は1千人(0.4%)、家族従業者は8千人(11.1%)それぞれ減少し、雇用者は5万人(1.3%)増加した。(表4)

表4 従業上の地位別就業者数の推移

従業上の 地位別 年		総数											
		総数			自営業主			家族従業者			雇用者		
		実数	対前年		実数	対前年		実数	対前年		実数	対前年	
増減数	増減率		増減数	増減率		増減数	増減率		増減数	増減率			
2019年	4,149	68	1.7	272	10	3.8	72	10	16.1	3,764	31	0.8	
2020	4,147	△ 2	0.0	276	4	1.5	66	△ 6	△ 8.3	3,778	14	0.4	
2021	4,162	15	0.4	273	△ 3	△ 1.1	68	2	3.0	3,796	18	0.5	
2022	4,182	20	0.5	261	△ 12	△ 4.4	72	4	5.9	3,822	26	0.7	
2023	4,217	35	0.8	260	△ 1	△ 0.4	64	△ 8	△ 11.1	3,872	50	1.3	

会社・団体等の役員を除く雇用者を雇用形態別にみると、正規の職員・従業員は232万6千人で、前年に比べて3万7千人(1.6%)増加し、非正規の職員・従業員は134万7千人で、前年に比べて1万5千人(1.1%)増加した。

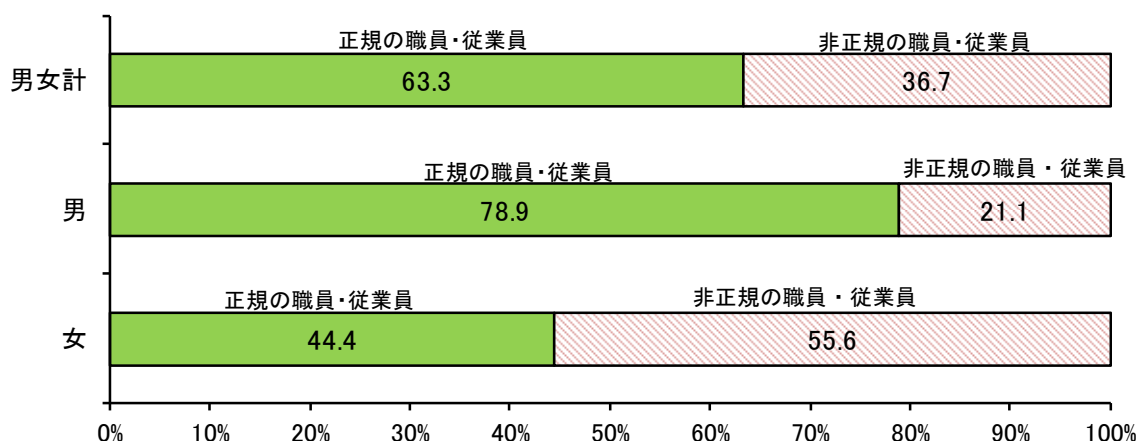
男女別にみると、正規の職員・従業員は、男性が2千人(0.1%)、女性が3万5千人(5.0%)それぞれ増加した。一方、非正規の職員・従業員は、男性が2万4千人(6.0%)増加したが、女性が9千人(1.0%)減少した。

会社・団体等の役員を除く雇用者に占める非正規の職員・従業員の割合は36.7%で、男女別にみると、男性は21.1%、女性は55.6%となった。(表5、図4)

表5 雇用形態別の役員を除く雇用者数の推移

雇用形態別		男女別		計			男			女		
		実数	増減数	増減率	実数	増減数	増減率	実数	増減数	増減率		
											対前年	対前年
正規の職員・従業員	2019年	2,207	△22	△1.0	1,559	△45	△2.8	648	23	3.7		
	2020	2,244	37	1.7	1,571	12	0.8	673	25	3.9		
	2021	2,301	57	2.5	1,607	36	2.3	694	21	3.1		
	2022	2,289	△12	△0.5	1,586	△21	△1.3	703	9	1.3		
	2023	2,326	37	1.6	1,588	2	0.1	738	35	5.0		
非正規の職員・従業員	2019年	1,353	28	2.1	435	34	8.5	918	△6	△0.6		
	2020	1,318	△35	△2.6	416	△19	△4.4	902	△16	△1.7		
	2021	1,292	△26	△2.0	394	△22	△5.3	898	△4	△0.4		
	2022	1,332	40	3.1	400	6	1.5	932	34	3.8		
	2023	1,347	15	1.1	424	24	6.0	923	△9	△1.0		

図4 雇用形態別の役員を除く雇用者数の割合(2023年)



4 産業別就業者

産業別でみると、前年に比べ増加した主な産業は、「建設業」が2万人(8.0%)、「製造業」が1万7千人(1.6%)、「宿泊業、飲食サービス業」が1万5千人(6.6%)となった。

前年に比べ減少した主な産業は、「卸売業、小売業」が1万4千人(2.2%)、「サービス業(他に分類できないもの)」が1万人(3.9%)、「運輸業、郵便業」6千人(2.7%)及び「金融業、保険業」が6千人(6.9%)となった。

主な産業別就業者数の構成比は、「製造業」(25.8%)、「卸売業、小売業」(14.9%)、「医療、福祉」(11.4%)となった。(表6、図5、図6)

表6 主な産業別就業者数

産業別 年	(千人、%)													
	建設業	製造業	情報通信業	運輸業、郵便業	卸売業、小売業	金融業、保険業	不動産業、物品賃貸業	学術研究、専門・技術サービス業	宿泊業、飲食サービス業	生活関連サービス業、娯楽業	教育、学習支援業	医療、福祉	サービス業(他に分類されないもの)	その他(左記以外のもの)
2022年	249	1,070	103	221	643	87	78	137	227	129	199	483	258	298
2023年	269	1,087	105	215	629	81	77	150	242	135	199	479	248	301
増減数	20	17	2	△ 6	△ 14	△ 6	△ 1	13	15	6	0	△ 4	△ 10	3
増減率	8.0	1.6	1.9	△ 2.7	△ 2.2	△ 6.9	△ 1.3	9.5	6.6	4.7	0.0	△ 0.8	△ 3.9	1.0

図5 主な産業別就業者増減数(対前年)

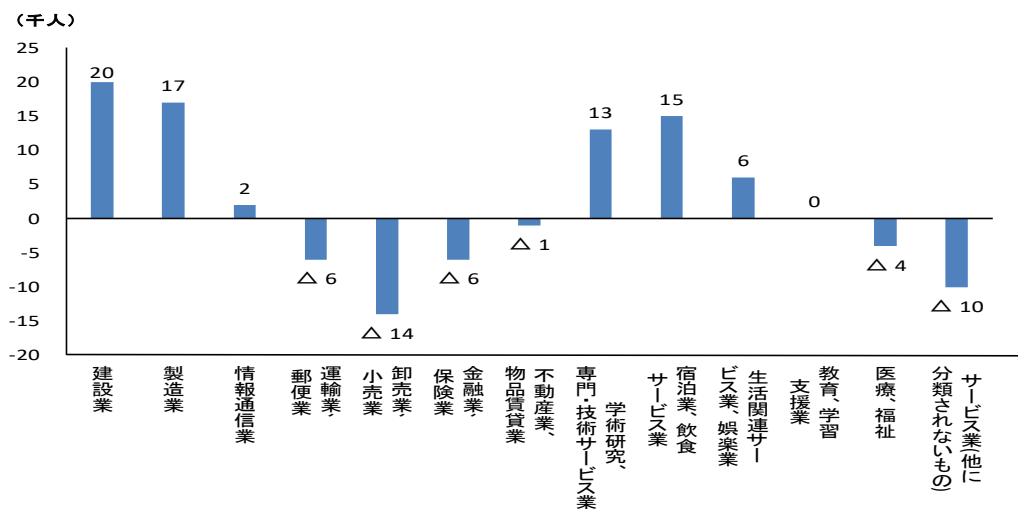
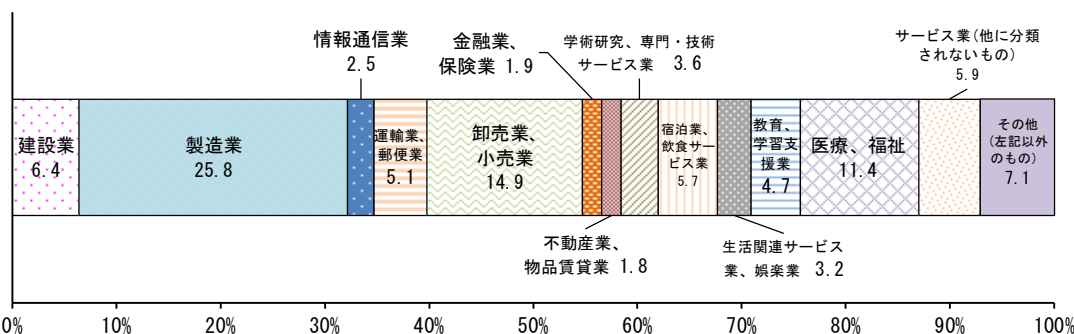


図6 主な産業別就業者数の構成比(2023年)



5 完全失業者

完全失業者数は8万4千人で、前年に比べ3千人(3.4%)減少した。

男女別にみると、男性は5万1千人、女性は3万3千人で、前年に比べ男性は3千人(5.6%)減少したが、女性に増減は見られなかった。(表7)

表7 完全失業者数の推移

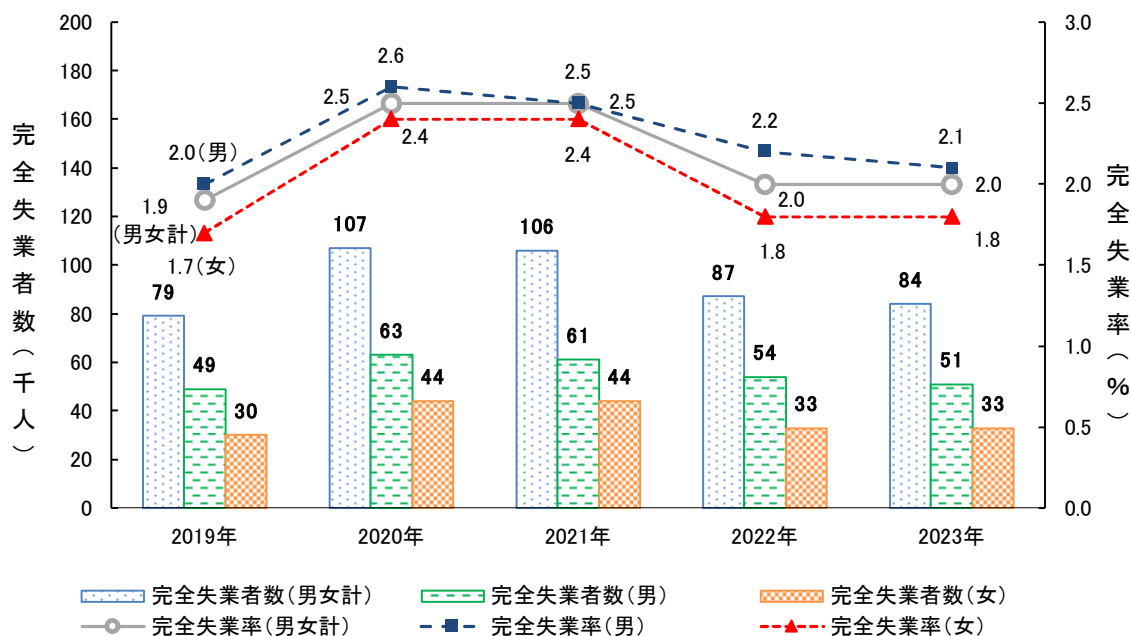
年	男女別			計			男			女		
	実数	対前年		実数	対前年		実数	対前年		実数	対前年	
		増減数	増減率		増減数	増減率		増減数	増減率		増減数	増減率
2019年	79	8	11.3	49	6	14.0	30	2	7.1			
2020	107	28	35.4	63	14	28.6	44	14	46.7			
2021	106	△1	△0.9	61	△2	△3.2	44	0	0.0			
2022	87	△19	△17.9	54	△7	△11.5	33	△11	△25.0			
2023	84	△3	△3.4	51	△3	△5.6	33	0	0.0			

6 完全失業率

完全失業率は2.0%で、前年と同率であった。

男女別にみると、男性は2.1%、女性は1.8%で、前年に比べ男性は0.1ポイント低下、女性は同率であった。(図7)

図7 完全失業率の推移



完全失業率を年齢階級別にみると、15～24歳が3.6%で最も高く、次いで25～34歳は2.4%、55～64歳は1.9%、35～44歳、45～54歳及び65歳以上は1.5%となった。

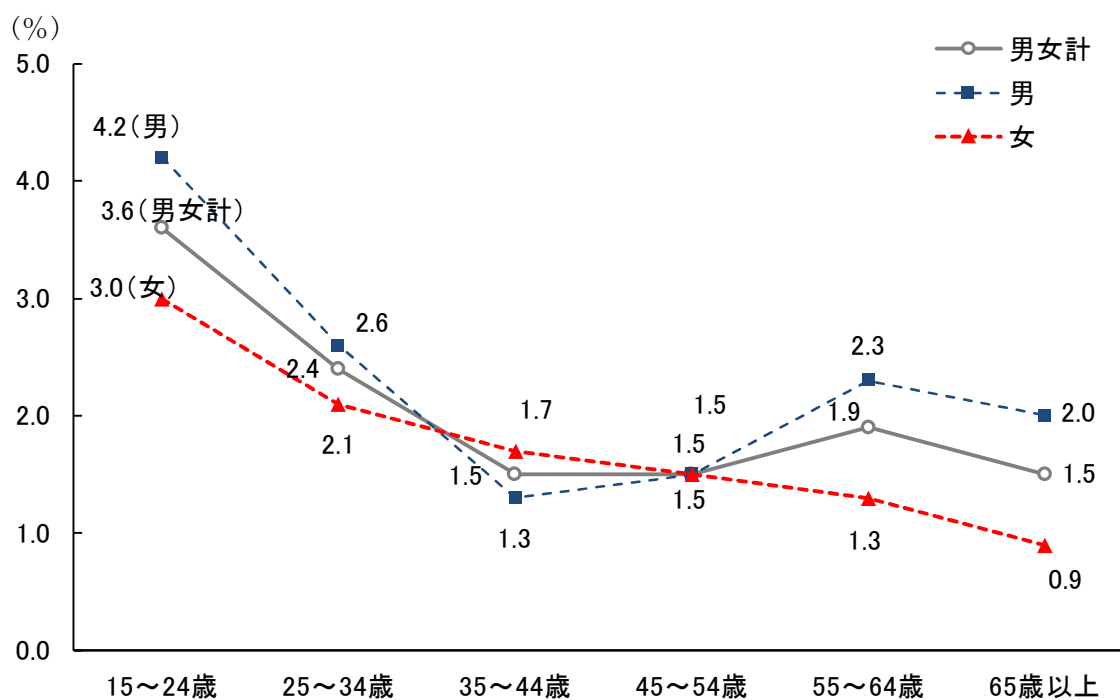
男女別にみると、前年に比べ低下した年齢階級は、男性は15～24歳、25～34歳、35～44歳及び55～64歳となった。女性は15～24歳、25～34歳及び55～64歳となった。

(表8、図8)

表8 年齢階級別完全失業率(2023年)

年	男女計		男		女	
	実数	対前年増減	実数	対前年増減	実数	対前年増減
総数	2.0	0.0	2.1	△ 0.1	1.8	0.0
15～24歳	3.6	△ 0.3	4.2	△ 0.3	3.0	△ 0.2
25～34歳	2.4	△ 0.5	2.6	△ 0.6	2.1	△ 0.3
35～44歳	1.5	△ 0.1	1.3	△ 0.2	1.7	0.0
45～54歳	1.5	0.1	1.5	0.1	1.5	0.0
55～64歳	1.9	△ 0.4	2.3	△ 0.6	1.3	△ 0.3
65歳以上	1.5	0.3	2.0	0.3	0.9	0.4

図8 年齢階級別完全失業率(2023年)



7 非労働力人口

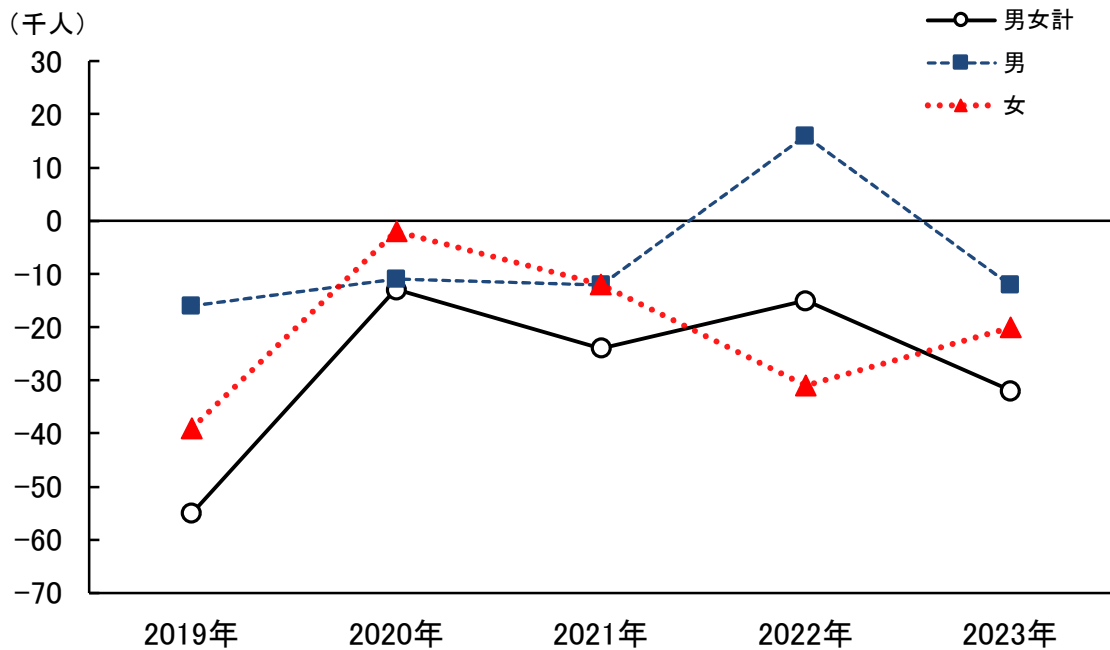
非労働力人口は223万3千人で、前年に比べ3万2千人(1.4%)減少した。

男女別にみると、男性は82万2千人、女性は141万1千人で、前年に比べ男性は1万2千人(1.4%)、女性は2万人(1.4%)それぞれ減少した。(表9、図9)

表9 非労働力人口の推移

男女別 年	計			男			女		
	実数	対前年		実数	対前年		実数	対前年	
		増減数	増減率		増減数	増減率		増減数	増減率
2019年	2,317	△ 55	△ 2.3	841	△ 16	△ 1.9	1,476	△ 39	△ 2.6
2020	2,304	△ 13	△ 0.6	830	△ 11	△ 1.3	1,474	△ 2	△ 0.1
2021	2,280	△ 24	△ 1.0	818	△ 12	△ 1.4	1,462	△ 12	△ 0.8
2022	2,265	△ 15	△ 0.7	834	16	2.0	1,431	△ 31	△ 2.1
2023	2,233	△ 32	△ 1.4	822	△ 12	△ 1.4	1,411	△ 20	△ 1.4

図9 非労働力人口増減数の推移(対前年)



(参考表) 愛知県、東海及び全国の完全失業率

(単位：%)

	愛知県			東海(愛知、三重、岐阜、静岡)			全国		
	男女計	男	女	男女計	男	女	男女計	男	女
1984年	1.9	1.8	2.1	2.0	1.9	2.1	2.7	2.7	2.8
1985年	1.9	1.8	2.0	1.9	1.9	2.0	2.6	2.6	2.7
1986年	2.0	2.0	2.1	1.9	1.9	2.0	2.8	2.7	2.8
1987年	2.1	2.0	2.2	2.0	2.1	2.0	2.8	2.8	2.8
1988年	2.1	2.0	2.1	1.9	1.8	1.9	2.5	2.5	2.6
1989年	1.6	1.6	1.7	1.6	1.6	1.6	2.3	2.2	2.3
1990年	1.6	1.4	1.8	1.5	1.3	1.6	2.1	2.0	2.2
1991年	1.8	1.7	2.0	1.5	1.5	1.5	2.1	2.0	2.2
1992年	1.8	1.7	1.9	1.6	1.5	1.8	2.2	2.1	2.2
1993年	2.1	2.1	2.1	2.0	1.9	2.1	2.5	2.4	2.6
1994年	2.8	2.7	3.0	2.5	2.5	2.7	2.9	2.8	3.0
1995年	2.9	2.7	3.2	2.6	2.5	2.7	3.2	3.1	3.2
1996年	3.1	3.0	3.2	2.8	2.7	2.7	3.4	3.4	3.3
1997年	2.9	2.8	3.0	2.7	2.7	2.7	3.4	3.4	3.4
1998年	3.6	3.7	3.4	3.3	3.3	3.2	4.1	4.2	4.0
1999年	4.3	4.5	3.9	3.9	4.1	3.6	4.7	4.8	4.5
2000年	4.2	4.5	3.8	3.7	4.1	3.2	4.7	4.9	4.5
2001年	4.4	4.6	4.1	4.1	4.3	3.8	5.0	5.2	4.7
2002年	4.0	3.9	4.2	4.1	4.2	4.2	5.4	5.5	5.1
2003年	4.0	4.1	3.8	4.0	4.2	3.9	5.3	5.5	4.9
2004年	3.5	3.6	3.5	3.5	3.6	3.3	4.7	4.9	4.4
2005年	3.4	3.3	3.4	3.2	3.4	3.0	4.4	4.6	4.2
2006年	2.8	2.8	2.7	3.0	2.9	2.7	4.1	4.3	3.9
2007年	2.7	2.8	2.7	2.7	2.7	2.7	3.9	3.9	3.7
2008年	2.9	2.6	3.2	2.9	2.9	3.0	4.0	4.1	3.8
2009年	4.5	4.5	4.7	4.6	4.6	4.5	5.1	5.3	4.8
2010年	4.3	4.4	4.2	4.1	4.4	3.9	5.1	5.4	4.6
2011年	3.6	3.7	3.3	3.7	3.8	3.3	<4.6>	<4.9>	<4.2>
2012年	3.7	3.7	3.6	3.5	3.6	3.3	4.3	4.6	4.0
2013年	3.2	3.2	3.1	3.3	3.5	3.0	4.0	4.3	3.7
2014年	2.6	2.8	2.4	2.8	2.9	2.6	3.6	3.7	3.4
2015年	2.5	2.8	2.2	2.6	2.8	2.4	3.4	3.6	3.1
2016年	2.4	2.4	2.3	2.5	2.8	2.2	3.1	3.3	2.8
2017年	2.4	2.2	2.5	2.4	2.3	2.4	2.8	3.0	2.7
2018年	1.7	1.8	1.6	1.8	1.9	1.7	2.4	2.6	2.2
2019年	1.9	2.0	1.7	1.9	2.0	1.7	2.4	2.5	2.2
2020年	2.5	2.6	2.4	2.3	2.4	2.2	2.8	3.0	2.5
2021年	2.5	2.5	2.4	2.4	2.6	2.2	2.8	3.1	2.5
2022年	2.0	2.2	1.8	2.1	2.4	1.7	2.6	2.8	2.4
2023年	2.0	2.1	1.8	2.1	2.2	1.9	2.6	2.8	2.3

全国:2011年の<>内の数値は、岩手県、宮城県及び福島県を含めた補完推計値です。

統計表 1 就業状態別人口（2023年平均） <愛知県>

単位（千人、%、ポイント）

就業状態別	総 数			男			女		
	実 数	対 前 年		実 数	対 前 年		実 数	対 前 年	
		増減数	増減率		増減数	増減率		増減数	増減率
15歳以上人口	6,542	1	0.0	3,245	2	0.1	3,297	0	0.0
労働力人口	4,301	32	0.7	2,419	13	0.5	1,882	19	1.0
就業者	4,217	35	0.8	2,368	15	0.6	1,849	19	1.0
自営業主	260	Δ 1	Δ 0.4	181	Δ 5	Δ 2.7	79	4	5.3
家族従業者	64	Δ 8	Δ 11.1	14	1	7.7	50	Δ 9	Δ 15.3
雇用者	3,872	50	1.3	2,159	21	1.0	1,713	28	1.7
完全失業者	84	Δ 3	Δ 3.4	51	Δ 3	Δ 5.6	33	0	0.0
非労働力人口	2,233	Δ 32	Δ 1.4	822	Δ 12	Δ 1.4	1,411	Δ 20	Δ 1.4
労働力人口比率	65.7	0.4	-	74.5	0.3	-	57.1	0.6	-
完全失業率	2.0	0.0	-	2.1	Δ 0.1	-	1.8	0.0	-

(注) 統計表の数値は、総数に不詳を含むこと及び四捨五入の関係で、総数と内訳の合計とは必ずしも一致しません。

参考表1 就業状態・従業上の地位・産業別人口 <愛知県>

単位(千人)

就業状態・ 従業上の地位・産業別	年	15歳 以上 人口	労働力 人口	就業者																		完全 失業者	非 労働力 人口			
				総 数	従業上の地位			農業、 林業	総 数	非農林業																
					自営業主	家族従業者	雇用者			うち 建設業	うち 製造業	うち 情報通 信業	うち 運輸業、 郵便業	うち 卸売業、 小売業	うち 金融業、 保険業	うち 学術研 究・専 門・技 術サー ビス業	うち 宿泊 業、飲 食サー ビス業	うち 生活開 連サー ビス業、 娯楽業	うち 教育、 学習支 援業	うち 医療、 福祉	うち サービス業 (他に分類 されないもの)					
総 数	2019年	6,550	4,227	4,149	272	72	3,764	63	4,086	259	1,014	100	216	653	92	148	246	134	202	423	244	79	2,317			
	2020	6,566	4,254	4,147	276	66	3,778	57	4,089	258	1,010	109	230	643	88	147	238	129	208	446	272	107	2,304			
	2021	6,554	4,268	4,162	273	68	3,796	52	4,110	265	1,042	110	228	632	95	143	220	138	203	471	261	106	2,280			
	2022	6,541	4,269	4,182	261	72	3,822	66	4,116	249	1,070	103	221	643	87	137	227	129	199	483	258	87	2,265			
	2023	6,542	4,301	4,217	260	64	3,872	59	4,158	269	1,087	105	215	629	81	150	242	135	199	479	248	84	2,233			
男	2019年	3,265	2,422	2,373	195	11	2,143	33	2,340	207	742	76	169	315	44	96	87	48	91	94	147	49	841			
	2020	3,271	2,438	2,374	195	11	2,152	32	2,343	207	752	79	179	310	40	96	83	44	89	102	166	63	830			
	2021	3,257	2,437	2,376	193	14	2,154	30	2,346	211	774	77	174	309	48	94	83	50	82	110	154	61	818			
	2022	3,243	2,406	2,353	186	13	2,138	35	2,317	198	787	70	169	300	42	91	81	50	81	118	147	54	834			
	2023	3,245	2,419	2,368	181	14	2,159	32	2,336	211	790	75	171	296	35	94	86	48	80	112	143	51	822			
女	2019年	3,285	1,806	1,776	76	61	1,621	30	1,745	52	272	24	47	338	48	52	159	86	111	329	97	30	1,476			
	2020	3,295	1,816	1,772	81	55	1,626	26	1,746	51	258	29	51	332	48	51	156	86	119	344	105	44	1,474			
	2021	3,296	1,831	1,786	80	55	1,641	22	1,764	54	268	33	54	323	47	49	137	87	121	360	107	44	1,462			
	2022	3,297	1,863	1,830	75	59	1,685	31	1,798	52	283	33	52	342	45	46	146	79	119	365	111	33	1,431			
	2023	3,297	1,882	1,849	79	50	1,713	27	1,822	59	297	31	44	333	47	56	155	87	119	367	106	33	1,411			

(注) 1 統計表の数値は、総数に不詳を含むこと及び四捨五入の関係、また非農林業のうち主な産業を表章しているため、総数と内訳の合計とは必ずしも一致しません。

(注) 2 2013年1月以降、労働者派遣事業所の派遣社員を派遣先の産業に分類しています。

参考表2 活動状態別15歳以上人口と構成比 <愛知県>

単位 (千人)

単位 (%)

活動状態別 年	15歳以上人口 a	労働力人口								15歳以上人口 a/a*100	労働力人口								
		総数 b	就業者					完全失業者 h	非労働力人口 i		総数 b/a*100	就業者					完全失業者 (完全失業率) h/b*100	非労働力人口 i/a*100	
			総数 c	おもに仕事 d	家事のかたわら仕事 e	通学のかたわら仕事 f	休業者 g					総数 c/b*100	おもに仕事 d/c*100	家事のかたわら仕事 e/c*100	通学のかたわら仕事 f/c*100	休業者 g/c*100			
総数	2019年	6,550	4,227	4,149	3,318	583	138	109	79	2,317	100.0	64.5	98.2	80.0	14.1	3.3	2.6	1.9	35.4
	2020	6,566	4,254	4,147	3,311	559	125	152	107	2,304	100.0	64.8	97.5	79.8	13.5	3.0	3.7	2.5	35.1
	2021	6,554	4,268	4,162	3,378	541	115	128	106	2,280	100.0	65.1	97.5	81.2	13.0	2.8	3.1	2.5	34.8
	2022	6,541	4,269	4,182	3,377	544	123	139	87	2,265	100.0	65.3	98.0	80.8	13.0	2.9	3.3	2.0	34.6
	2023	6,542	4,301	4,217	3,429	546	130	112	84	2,233	100.0	65.7	98.0	81.3	12.9	3.1	2.7	2.0	34.1
男	2019年	3,265	2,422	2,373	2,220	43	69	41	49	841	100.0	74.2	98.0	93.6	1.8	2.9	1.7	2.0	25.8
	2020	3,271	2,438	2,374	2,206	49	61	60	63	830	100.0	74.5	97.4	92.9	2.1	2.6	2.5	2.6	25.4
	2021	3,257	2,437	2,376	2,226	44	58	47	61	818	100.0	74.8	97.5	93.7	1.9	2.4	2.0	2.5	25.1
	2022	3,243	2,406	2,353	2,193	44	62	54	54	834	100.0	74.2	97.8	93.2	1.9	2.6	2.3	2.2	25.7
	2023	3,245	2,419	2,368	2,211	47	70	39	51	822	100.0	74.5	97.9	93.4	2.0	3.0	1.6	2.1	25.3
女	2019年	3,285	1,806	1,776	1,098	540	70	68	30	1,476	100.0	55.0	98.3	61.8	30.4	3.9	3.8	1.7	44.9
	2020	3,295	1,816	1,772	1,105	511	64	92	44	1,474	100.0	55.1	97.6	62.4	28.8	3.6	5.2	2.4	44.7
	2021	3,296	1,831	1,786	1,152	497	57	80	44	1,462	100.0	55.6	97.5	64.5	27.8	3.2	4.5	2.4	44.4
	2022	3,297	1,863	1,830	1,184	500	61	85	33	1,431	100.0	56.5	98.2	64.7	27.3	3.3	4.6	1.8	43.4
	2023	3,297	1,882	1,849	1,218	498	60	73	33	1,411	100.0	57.1	98.2	65.9	26.9	3.2	3.9	1.8	42.8

(注) 統計表の数値は、総数に不詳を含むこと及び四捨五入の関係で、総数と内訳の合計とは必ずしも一致しません。

参考表3 年齢階級別労働力人口及び就業者数<愛知県>

単位(千人)

単位(千人)

年齢階級別		労働力人口							就業者数						
		総数	15～24歳	25～34歳	35～44歳	45～54歳	55～64歳	65歳以上	総数	15～24歳	25～34歳	35～44歳	45～54歳	55～64歳	65歳以上
年															
総数	2019年	4,227	419	749	896	1,015	659	489	4,149	410	731	879	998	648	482
	2020	4,254	414	763	866	1,027	686	498	4,147	397	736	848	1,007	668	491
	2021	4,268	413	763	849	1,036	695	512	4,162	398	740	831	1,014	678	502
	2022	4,269	387	760	829	1,049	730	514	4,182	373	738	816	1,035	713	507
	2023	4,301	413	758	819	1,042	752	517	4,217	398	740	807	1,025	738	509
男	2019年	2,422	221	437	522	569	386	287	2,373	216	428	511	557	380	281
	2020	2,438	215	440	505	578	405	295	2,374	206	424	495	566	394	289
	2021	2,437	221	439	492	585	406	295	2,376	212	425	481	574	395	288
	2022	2,406	200	432	476	586	419	293	2,353	191	418	469	578	408	289
	2023	2,419	213	429	469	581	431	297	2,368	204	418	463	572	422	290
女	2019年	1,806	198	311	375	446	273	202	1,776	194	304	368	440	268	201
	2020	1,816	199	323	361	449	281	203	1,772	191	312	353	441	274	201
	2021	1,831	192	325	357	452	289	217	1,786	186	315	350	440	283	213
	2022	1,863	187	328	353	463	311	220	1,830	181	320	347	456	306	219
	2023	1,882	200	329	350	461	320	221	1,849	194	322	344	454	316	219

(注) 統計表の数値は、四捨五入の関係で、総数と内訳の合計とは必ずしも一致しません。

参考表4 年齢階級別完全失業者数及び完全失業率<愛知県>

単位(千人)

単位(%)

年齢階級別 年		完 全 失 業 者 数						完 全 失 業 率							
		総 数	15～24歳	25～34歳	35～44歳	45～54歳	55～64歳	65歳以上	総 数	15～24歳	25～34歳	35～44歳	45～54歳	55～64歳	65歳以上
総 数	2019年	79	9	17	17	17	11	7	1.9	2.1	2.3	1.9	1.7	1.7	1.4
	2020	107	17	28	18	20	17	7	2.5	4.1	3.7	2.1	1.9	2.5	1.4
	2021	106	15	23	18	22	17	10	2.5	3.6	3.0	2.1	2.1	2.4	2.0
	2022	87	15	22	13	15	17	6	2.0	3.9	2.9	1.6	1.4	2.3	1.2
	2023	84	15	18	12	16	14	8	2.0	3.6	2.4	1.5	1.5	1.9	1.5
男	2019年	49	5	10	10	12	5	6	2.0	2.3	2.3	1.9	2.1	1.3	2.1
	2020	63	9	16	10	12	11	6	2.6	4.2	3.6	2.0	2.1	2.7	2.0
	2021	61	9	14	11	10	11	6	2.5	4.1	3.2	2.2	1.7	2.7	2.0
	2022	54	9	14	7	8	12	5	2.2	4.5	3.2	1.5	1.4	2.9	1.7
	2023	51	9	11	6	9	10	6	2.1	4.2	2.6	1.3	1.5	2.3	2.0
女	2019年	30	4	8	7	5	5	1	1.7	2.0	2.6	1.9	1.1	1.8	0.5
	2020	44	8	12	8	8	6	2	2.4	4.0	3.7	2.2	1.8	2.1	1.0
	2021	44	6	10	7	12	6	4	2.4	3.1	3.1	2.0	2.7	2.1	1.8
	2022	33	6	8	6	7	5	1	1.8	3.2	2.4	1.7	1.5	1.6	0.5
	2023	33	6	7	6	7	4	2	1.8	3.0	2.1	1.7	1.5	1.3	0.9

(注) 統計表の数値は、四捨五入の関係で、総数と内訳の合計とは必ずしも一致しません。

参考表5 就業状態・従業上の地位・産業別人口 <全国>

単位(万人)

就業状態・ 従業上の地位・産業別	年	15歳 以上 人口	労働力 人口	就業者																		完全 失業者	非 労働力 人口			
				総 数	従業上の地位			農業、 林業	総 数	非農林業																
					自営業主	家族従業者	雇用者			うち 建設業	うち 製造業	うち 情報通 信業	うち 運輸業、 郵便業	うち 卸売業、小 売業	うち 金融業、 保険業	うち 学術研 究、専 門・技 術サー ビス業	うち 宿泊 業、飲 食サー ビス業	うち 生活開 連サー ビス業、 娯 楽業	うち 教育、 学習支 援業	うち 医療、 福祉	うち サービス業 (他に分 類され ないもの)					
総 数	2019年	11,092	6,886	6,724	531	144	6,004	207	6,517	499	1,063	229	347	1,059	166	240	420	242	334	843	455	162	4,197			
	2020	11,080	6,868	6,676	526	140	5,973	200	6,477	492	1,045	240	347	1,057	166	244	391	235	339	862	452	191	4,204			
	2021	11,044	6,860	6,667	521	139	5,973	195	6,472	482	1,037	256	350	1,062	166	252	369	225	346	884	449	193	4,175			
	2022	11,038	6,902	6,723	514	133	6,041	192	6,531	479	1,044	272	351	1,044	160	254	381	225	349	908	463	179	4,128			
	2023	11,017	6,925	6,747	512	126	6,076	187	6,560	483	1,055	278	349	1,041	155	256	398	225	344	910	458	178	4,084			
男	2019年	5,359	3,828	3,733	394	29	3,284	125	3,608	415	744	164	273	507	78	155	158	96	140	208	271	96	1,526			
	2020	5,354	3,823	3,709	391	27	3,270	121	3,587	410	733	172	273	506	75	157	150	96	144	211	270	115	1,527			
	2021	5,332	3,803	3,687	385	27	3,256	120	3,567	400	726	183	274	512	74	161	141	91	144	218	267	116	1,526			
	2022	5,328	3,805	3,699	376	26	3,276	118	3,580	394	732	195	274	497	73	158	145	89	145	227	273	107	1,518			
	2023	5,321	3,801	3,696	369	26	3,282	116	3,580	395	738	196	272	493	70	157	151	88	141	230	269	105	1,516			
女	2019年	5,733	3,058	2,992	137	115	2,720	83	2,909	84	319	65	74	552	88	85	262	145	194	635	185	66	2,670			
	2020	5,726	3,044	2,968	135	113	2,703	79	2,889	82	312	68	74	551	91	86	241	138	195	651	182	76	2,677			
	2021	5,711	3,057	2,980	136	112	2,717	75	2,904	82	311	74	76	550	92	91	229	134	201	666	182	77	2,650			
	2022	5,711	3,096	3,024	138	107	2,765	74	2,950	85	312	77	77	547	87	96	236	136	204	680	190	73	2,610			
	2023	5,696	3,124	3,051	143	101	2,793	71	2,980	88	317	82	77	548	85	99	247	138	203	681	189	73	2,568			

(注) 1 統計表の数値は、総数に不詳を含むこと及び四捨五入の関係、また非農林業のうち主な産業を表章しているため、総数と内訳の合計とは必ずしも一致しません。

(注) 2 2013年1月以降、労働者派遣事業所の派遣社員を派遣先の産業に分類しています。

参考表6 活動状態別15歳以上人口と構成比<全国>

単位(万人)

単位(%)

活動状態別	年	単位(万人)									単位(%)									
		15歳以上人口 a	労働力人口								15歳以上人口 a/a*100	労働力人口								非労働力人口 i/a*100
			総数 b	就業者					完全失業者 h	総数 b/a*100		就業者					完全失業者(完全失業率) h/b*100			
				総数 c	おもに仕事 d	家事のかたわら仕事 e	通学のかたわら仕事 f	休業者 g				総数 c/b*100	おもに仕事 d/c*100	家事のかたわら仕事 e/c*100	通学のかたわら仕事 f/c*100	休業者 g/c*100				
総数	2019年	11,092	6,886	6,724	5,529	830	190	176	162	4,197	100.0	62.1	97.6	82.2	12.3	2.8	2.6	2.4	37.8	
	2020	11,080	6,868	6,676	5,462	789	170	256	191	4,204	100.0	62.0	97.2	81.8	11.8	2.5	3.8	2.8	37.9	
	2021	11,044	6,860	6,667	5,512	775	174	206	193	4,175	100.0	62.1	97.2	82.7	11.6	2.6	3.1	2.8	37.8	
	2022	11,038	6,902	6,723	5,564	759	187	213	179	4,128	100.0	62.5	97.4	82.8	11.3	2.8	3.2	2.6	37.4	
	2023	11,017	6,925	6,747	5,602	760	196	189	178	4,084	100.0	62.9	97.4	83.0	11.3	2.9	2.8	2.6	37.1	
男	2019年	5,359	3,828	3,733	3,498	75	91	69	96	1,526	100.0	71.4	97.5	93.7	2.0	2.4	1.8	2.5	28.5	
	2020	5,354	3,823	3,709	3,441	80	83	104	115	1,527	100.0	71.4	97.0	92.8	2.2	2.2	2.8	3.0	28.5	
	2021	5,332	3,803	3,687	3,437	79	85	85	116	1,526	100.0	71.3	96.9	93.2	2.1	2.3	2.3	3.1	28.6	
	2022	5,328	3,805	3,699	3,442	77	92	88	107	1,518	100.0	71.4	97.2	93.1	2.1	2.5	2.4	2.8	28.5	
	2023	5,321	3,801	3,696	3,447	80	94	75	105	1,516	100.0	71.4	97.2	93.3	2.2	2.5	2.0	2.8	28.5	
女	2019年	5,733	3,058	2,992	2,032	755	98	107	66	2,670	100.0	53.3	97.8	67.9	25.2	3.3	3.6	2.2	46.6	
	2020	5,726	3,044	2,968	2,021	708	86	152	76	2,677	100.0	53.2	97.5	68.1	23.9	2.9	5.1	2.5	46.8	
	2021	5,711	3,057	2,980	2,075	695	89	121	77	2,650	100.0	53.5	97.5	69.6	23.3	3.0	4.1	2.5	46.4	
	2022	5,711	3,096	3,024	2,122	682	95	125	73	2,610	100.0	54.2	97.7	70.2	22.6	3.1	4.1	2.4	45.7	
	2023	5,696	3,124	3,051	2,155	680	102	114	73	2,568	100.0	54.8	97.7	70.6	22.3	3.3	3.7	2.3	45.1	

(注) 統計表の数値は、総数に不詳を含むこと及び四捨五入の関係で、総数と内訳の合計とは必ずしも一致しません。