

調査結果概要

【回答者属性】

(1) 国籍・地域

回収結果は表1のとおりとなりました。この先に述べる本調査の結果は、これらの属性のうち回答者の国籍・地域に基づき国・地域別に分析したものです。なお、「香港」回答者及び「中国」回答者のうち香港国際空港利用者については「香港」として整理しています。

表1 回答者の国籍・地域

	人数	割合
中国	317人	23.5%
台湾	163人	12.1%
香港	159人	11.8%
韓国	219人	16.2%
タイ	110人	8.2%
米州	106人	7.9%
欧州	130人	9.6%
東南アジア	100人	7.4%
その他	45人	3.3%
合計	1,349人	100.0%

(2) 性別・年齢

性別は、全体では「男性」が54.4%、女性が45.6%となっています。(図1)

年齢は、全体では「30歳代」の割合が最も高く31.8%、次いで「20歳代」25.1%、「40歳代」18.8%となっています。(図2)

図1 性別

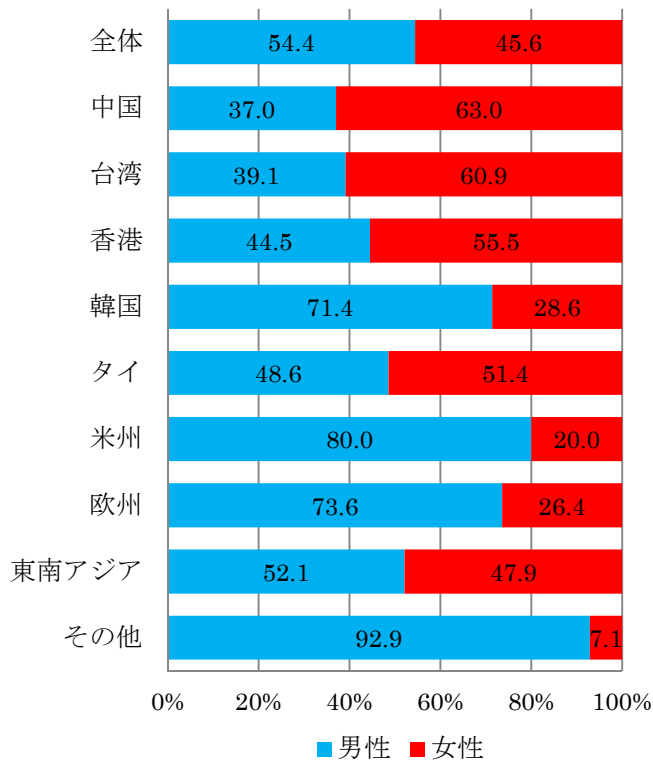
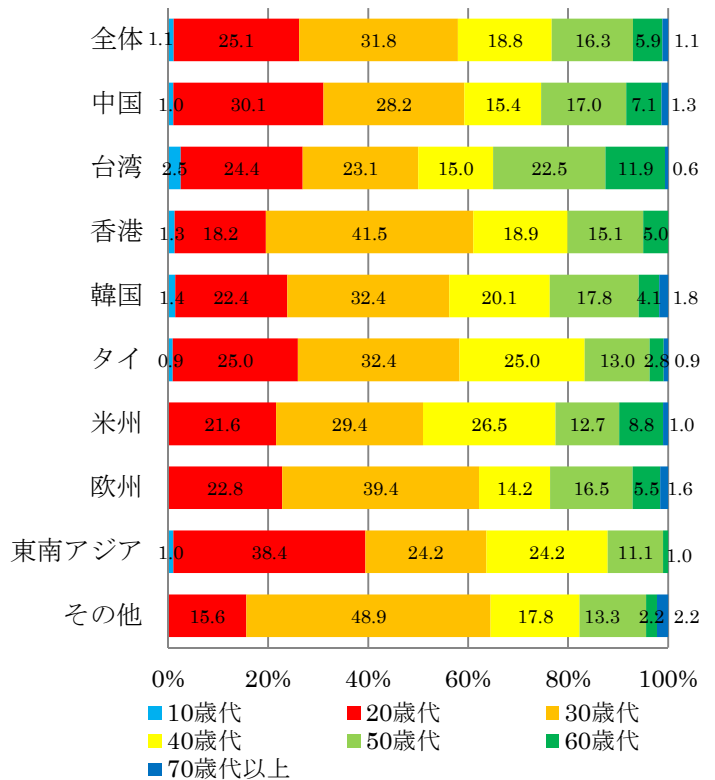


図2 年齢

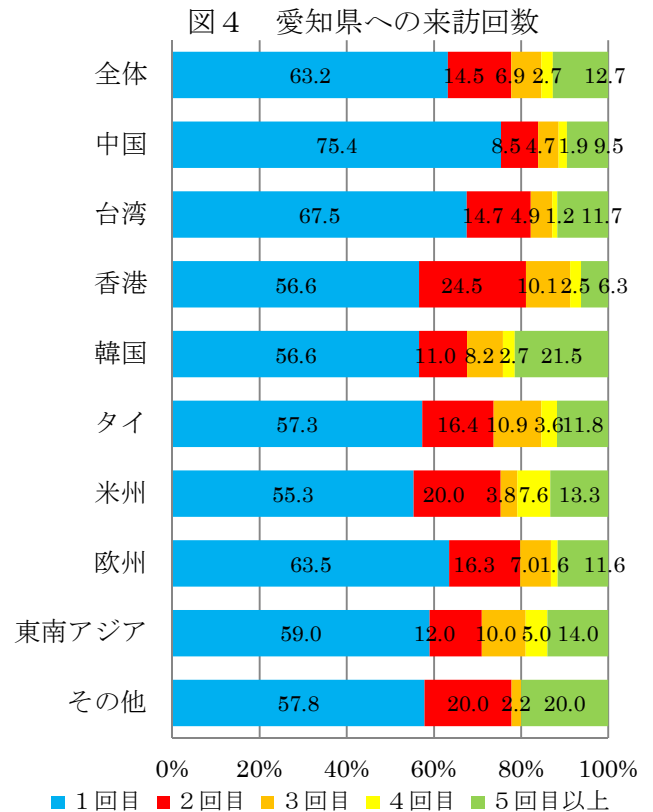
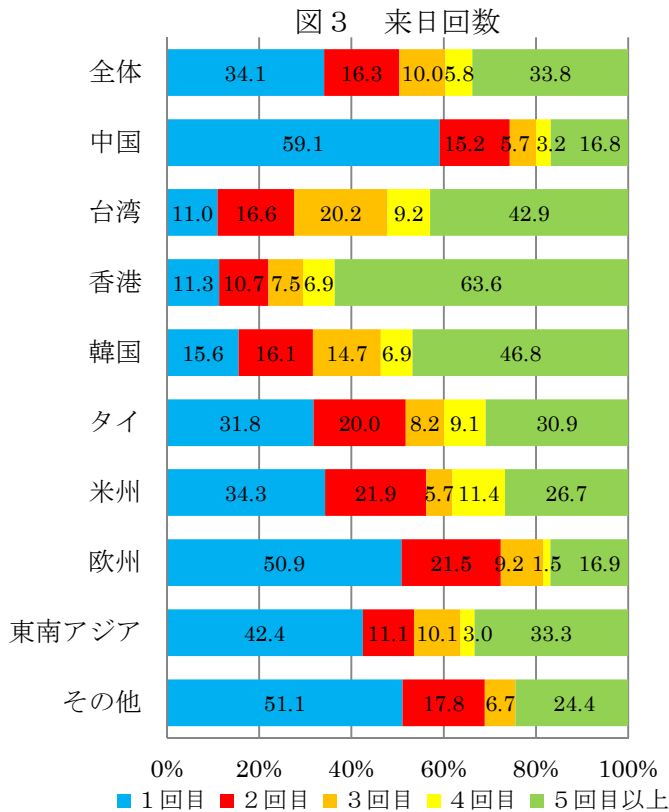


【調査項目別 調査結果】

1 来日回数/愛知県への来訪回数

来日回数は、全体で最も多いのは「1回目」の人で34.1%、次いで「5回目以上」33.8%、「2回目」16.3%となっています。国・地域別では、香港が「5回目以上」と回答した人の割合が63.6%と高く、韓国、台湾も40%を超えました。一方、中国、欧州では、半数以上の人が「1回目」と回答しました。(図3)

愛知県への来訪回数は、全体では「1回目」が63.2%とを占め、調査を行ったすべての国・地域で「1回目」と回答した人が半数を超えました。(図4)

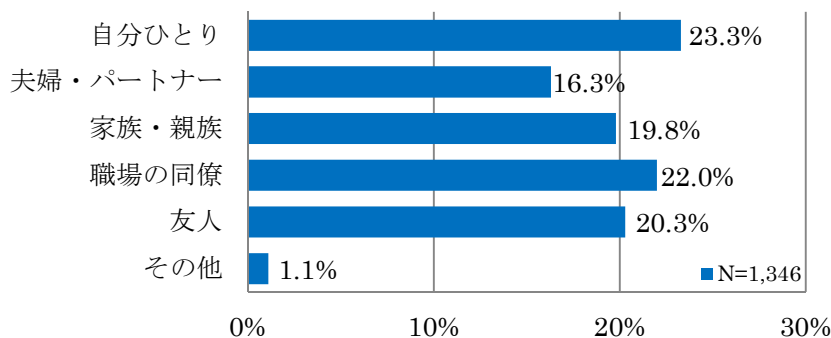


2 同行者【複数回答】

同行者として最も多い回答は、全体では「自分ひとり」で23.3%、次いで「職場の同僚」22.0%、「友人」20.3%となっています。(図5)

国・地域別に見るとアジアの国・地域では「自分ひとり」の割合が低く、米州、欧州では「自分ひとり」が最多となっています。(各国・地域の報告書参照)

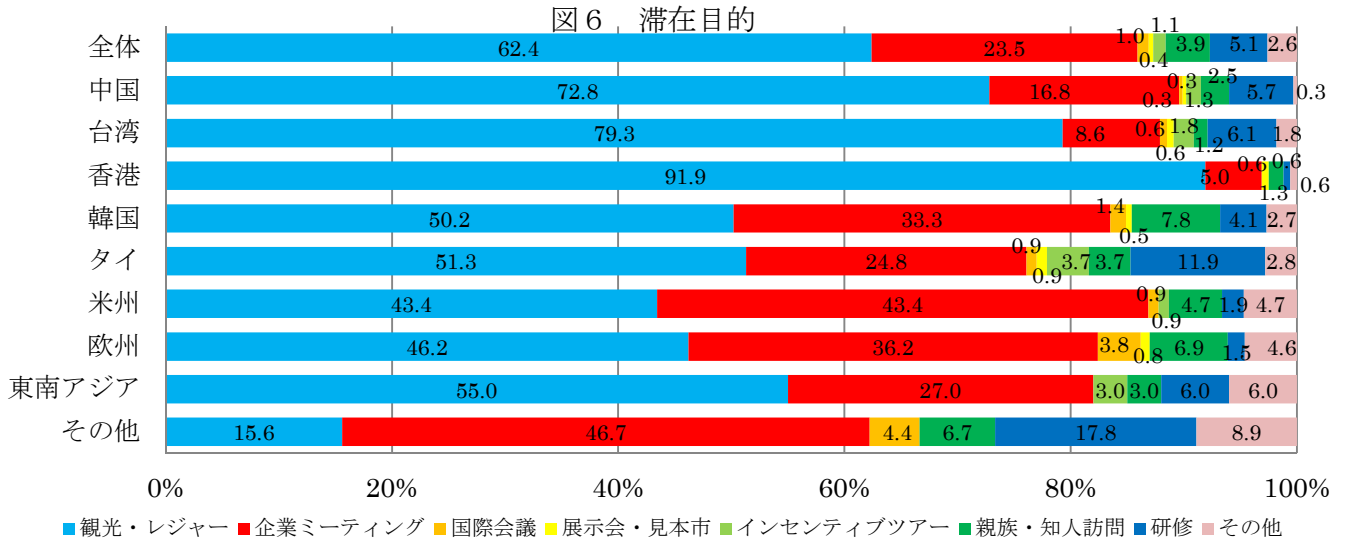
図5 同行者



3 滞在目的

全体で最も多い回答は「観光・レジャー」で62.4%、次いで「企業ミーティング」23.5%、「研修」5.1%となっています。

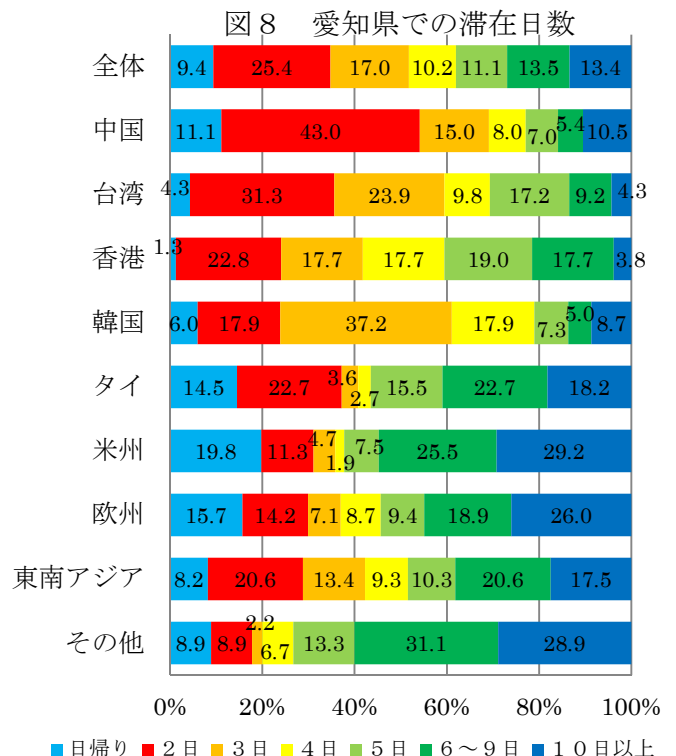
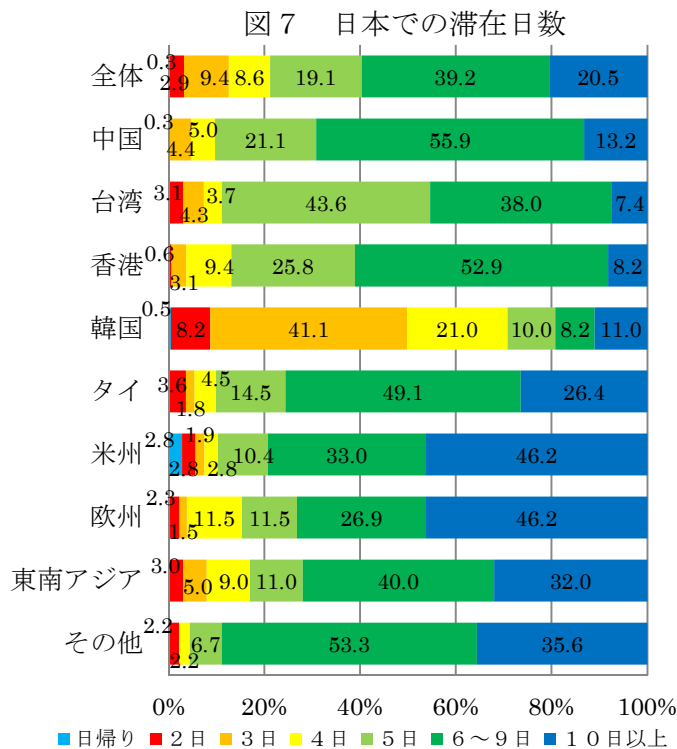
国・地域別に見ると、すべての国・地域で「観光・レジャー」が最多となっています。米州(43.4%)、欧州(36.2%)及び韓国(33.3%)では「企業ミーティング」の割合が、他の国・地域に比べると高くなっています。(図6)



4 滞在日数

日本での滞在日数で最も多い回答は「6～9日」で39.2%、次いで「10日以上」20.5%、「5日」19.1%となっています。国・地域別に見ると米州や欧州、東南アジアなど遠方からの来訪者の方が、比較的滞在日数が長い傾向が見えます。(図7)

愛知県内での滞在日数で最も多い回答は「2日」で25.4%、次いで「3日」17.0%、「6～9日」13.5%となっています。(図8)



5 愛知県での旅行費用（航空賃を除く）

愛知県での旅行費用で最も多い回答は「10万円以上」で28.6%、次いで「8万円以上10万円未満」18.4%、「3万円以上5万円未満」16.1%となっています。（図9）

土産代で最も多い回答は「1万円以上3万円未満」で37.3%、次いで「1万円未満」27.1%、「3万円以上5万円未満」14.5%となっています。米州、欧州は「1万円未満」の割合が高い一方、「8万円以上10万円未満」の割合も高くなっています。（図10）

飲食代で最も多い回答は「5,000円以上1万円未満」で28.6%、次いで「1万円以上3万円未満」28.0%、「5万円以上」17.5%となっています。国・地域別に見ると香港、米州で3万円以上と回答した人の割合が高くなっています。（図11）

宿泊代（1泊平均）で最も多い回答は「5,000円以上1万円未満」で41.0%、次いで「1万円以上3万円未満」36.7%、「5,000円未満」22.3%となっています。（図12）

図9 旅行費用全体

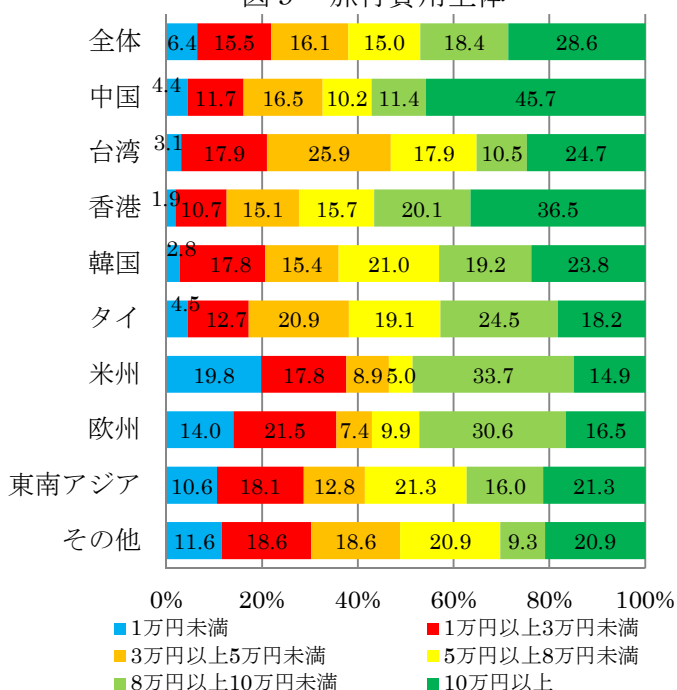


図10 土産代

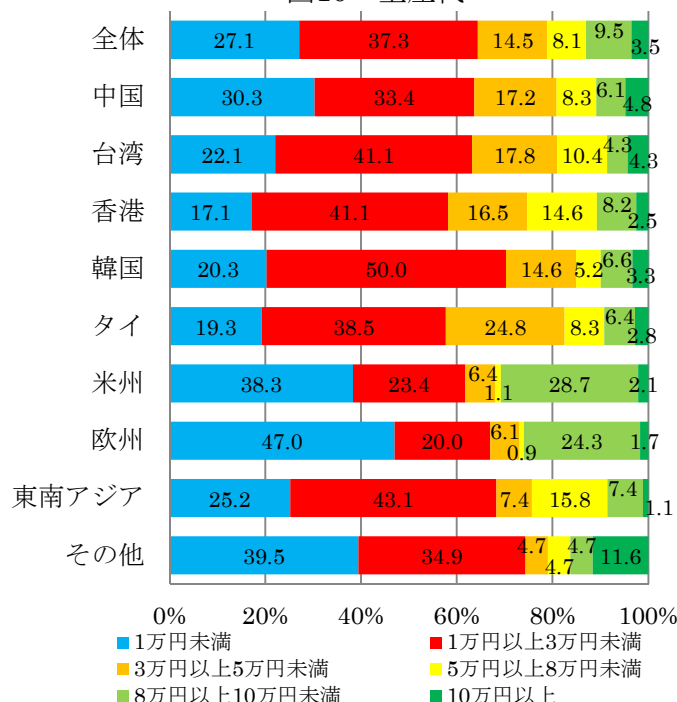


図11 飲食代

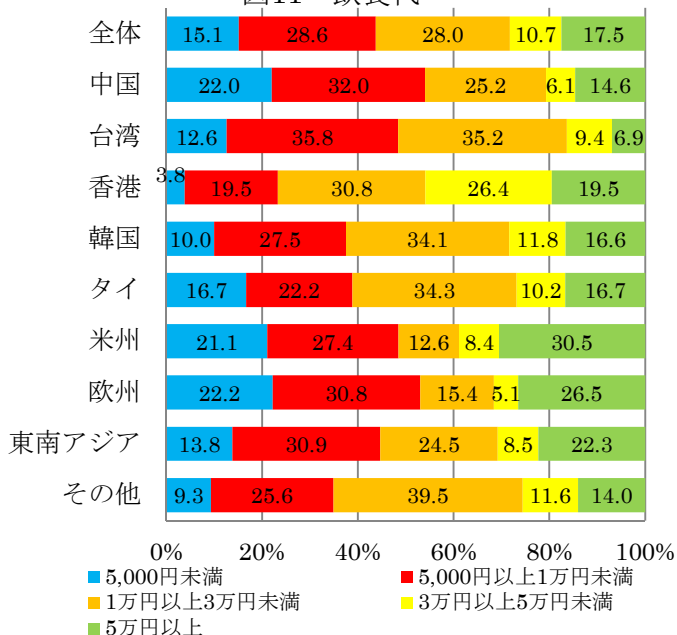
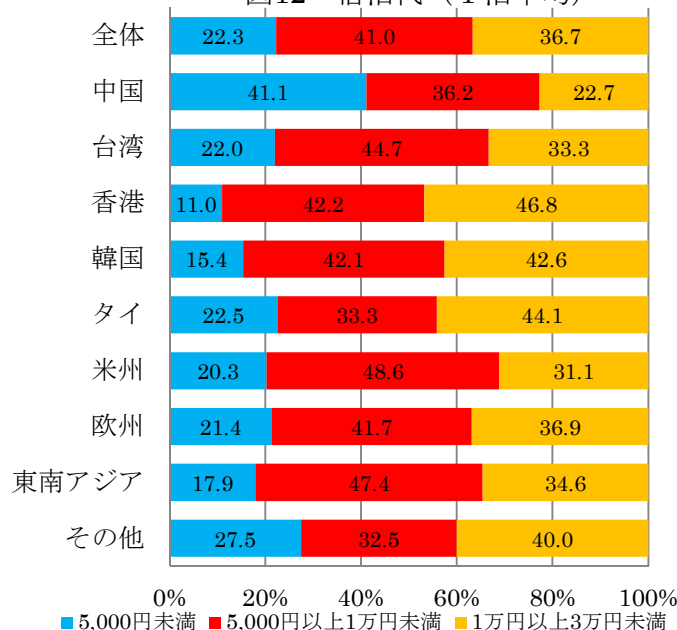
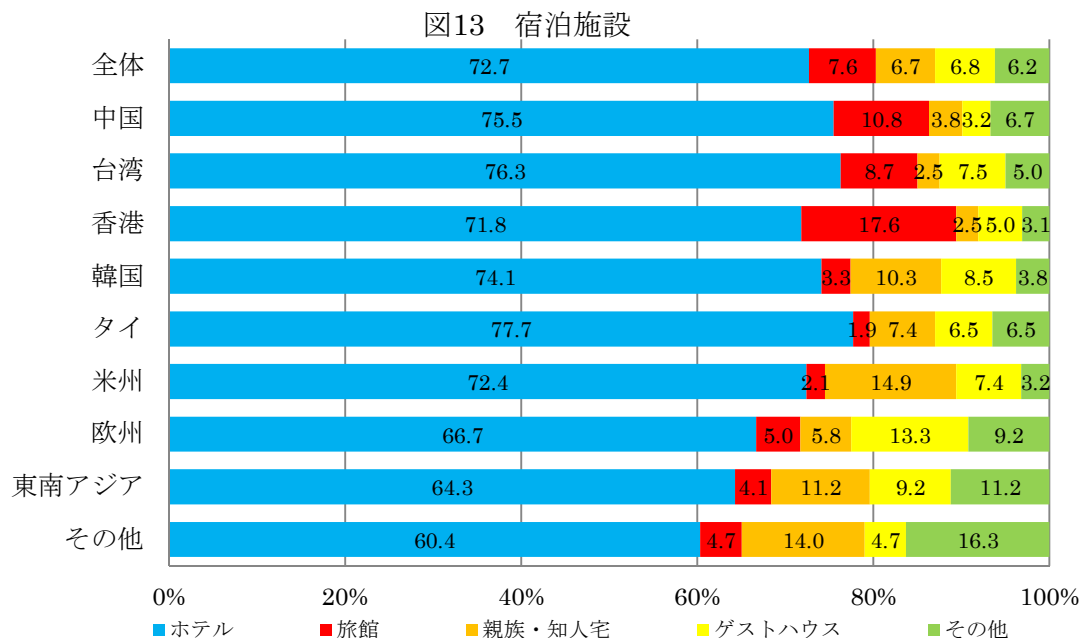


図12 宿泊代（1泊平均）



6 愛知県で宿泊した施設

愛知県で宿泊した施設について、最も多い回答は「ホテル」で72.7%、次いで「旅館」7.6%、「ゲストハウス」6.8%となっています。国・地域別に見ても、すべての国・地域で「ホテル」が最多となっていますが、香港（17.6%）では「旅館」、欧州（13.3%）では「ゲストハウス」と回答した人が他の地域より多くなっています。（図13）



7 愛知県へ来る前に訪問した都道府県【複数回答】

愛知県へ来る前に訪問した都道府県としては、全体で最も多い回答は「東京都」で53.8%、次いで「京都府」42.3%、「大阪府」37.6%となっています。（図14）

国・地域別に見ると、台湾以外では「東京都」が最多となりました。また台湾、香港、東南アジアでは「岐阜県」が上位となり、台湾では、上位から「岐阜県」、「石川県」、「富山県」と全体の上位3つとは、全く異なる結果となりました。（表1）

図14 愛知県に来る前の訪問先

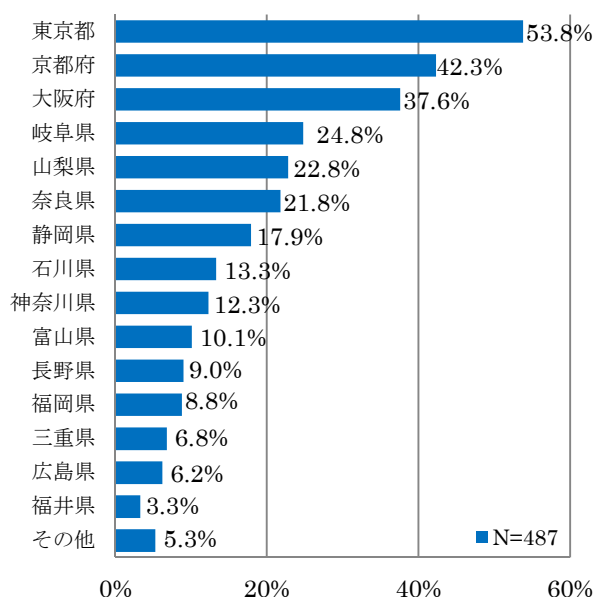


表1 国・地域別の愛知県に来る前の訪問先

	1位	2位	3位
全体	東京都	京都府	大阪府
中国	東京都	京都府	大阪府
台湾	岐阜県	石川県	富山県
香港	東京都	岐阜県	大阪府
韓国	東京都	福岡県	大阪府
タイ	東京都	京都府	大阪府
米州	東京都	大阪府	京都府
欧州	東京都	京都府	大阪府
東南アジア	東京都	岐阜県	京都府
その他	東京都	京都府	福岡県

8 愛知県での訪問先（観光地）【複数回答】

県内の訪問先で最も多い回答は「名古屋都心（名古屋駅、栄、大須等）」で71.8%、次いで「名古屋城」46.5%、「温泉」18.2%となっています。（図15）

9 愛知県で食べた物・飲んだ物【複数回答】

全体で最も多い回答は「手羽先」で49.1%、次いで「ひつまぶし」38.9%、「抹茶・抹茶スイーツ」37.2%となっています。（図16）

国・地域別に1位となった回答を見ると、中国、香港は「ひつまぶし」、台湾、タイ及び東南アジアは「手羽先」、米州、欧州は「地酒」、韓国は「味噌カツ」となりました。（表2）

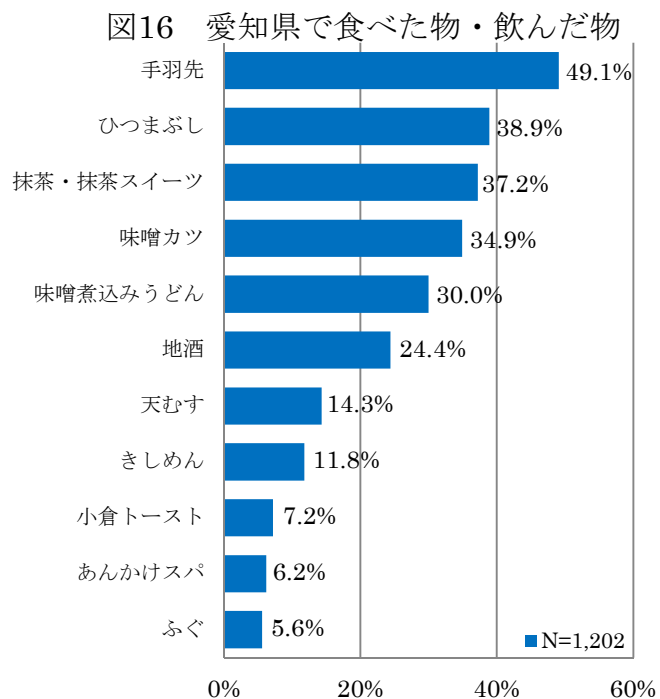
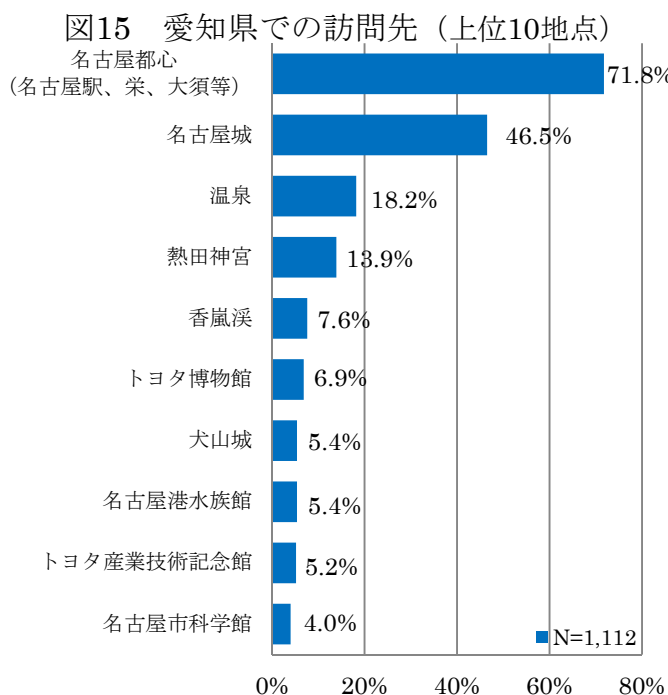


表2 国・地域別の食べた物・飲んだ物

	1位	2位	3位
全体	手羽先	ひつまぶし	抹茶・抹茶スイーツ
中国	ひつまぶし	手羽先	味噌煮込みうどん
台湾	手羽先	ひつまぶし	抹茶・抹茶スイーツ
香港	ひつまぶし	手羽先	抹茶・抹茶スイーツ
韓国	味噌カツ	ひつまぶし	味噌煮込みうどん
タイ	手羽先	抹茶・抹茶スイーツ	きしめん
米州	地酒	手羽先	抹茶・抹茶スイーツ
欧州	地酒	抹茶・抹茶スイーツ	手羽先
東南アジア	手羽先	抹茶・抹茶スイーツ	味噌カツ
その他	手羽先	地酒	抹茶・抹茶スイーツ

10 愛知県内で買い物をした場所/買った物【複数回答】

愛知県内で買い物をした場所は、「空港の免税店」で62.4%、次いで「コンビニエンスストア」57.9%、「大型スーパー・ショッピングセンター（イオン、アピタ等）」49.6%となっています。（図17）

買った物としては、最も多い回答が「菓子類」で68.1%、次いで「その他食料品・飲料・酒・たばこ」63.2%、「化粧品・医薬品・トイレタリー」54.7%となっています。（図18）

図17 愛知県で買い物をした場所

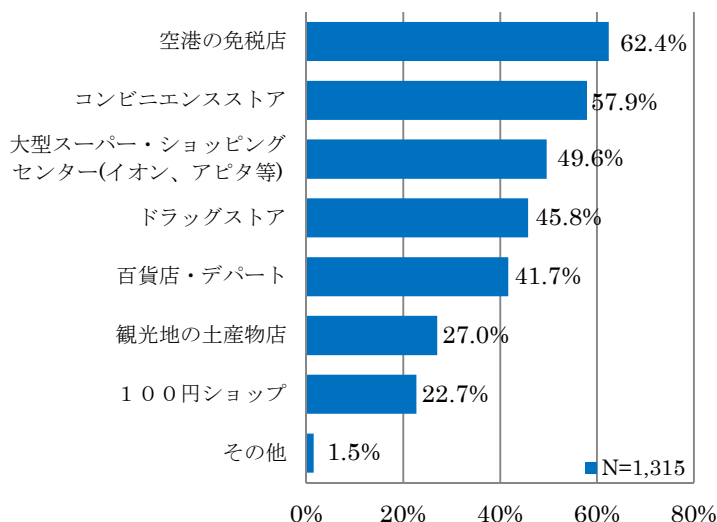
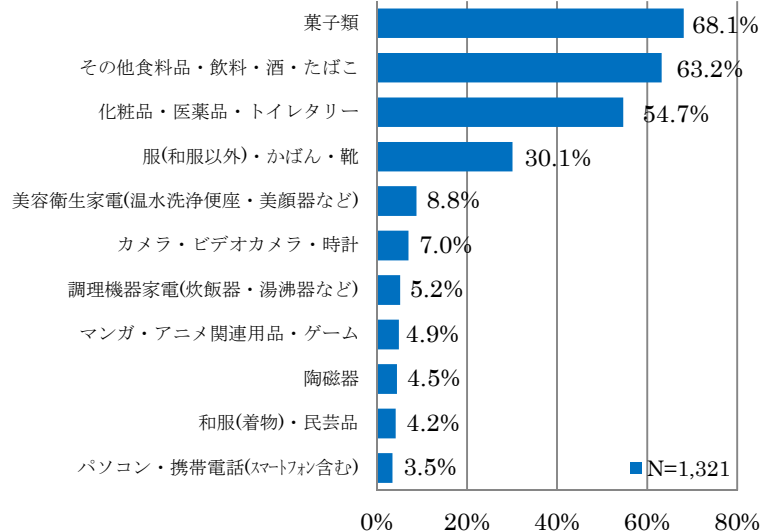


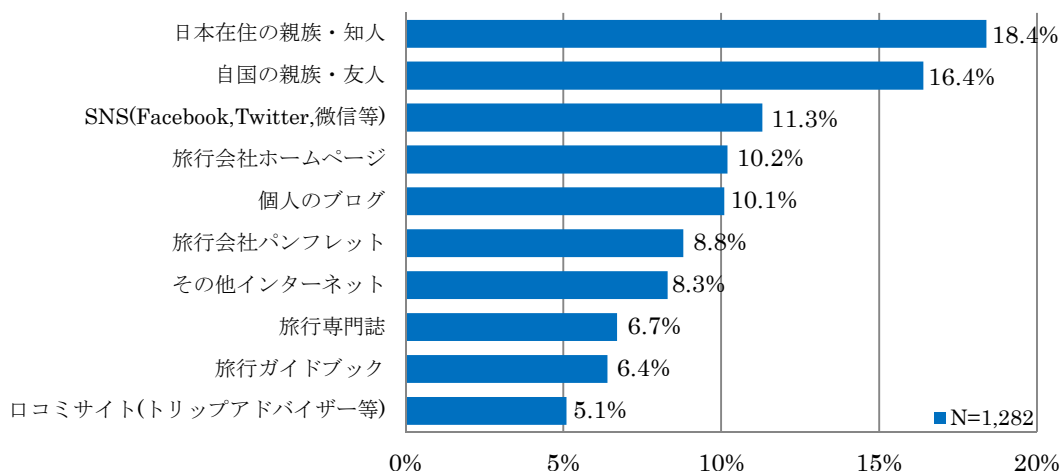
図18 愛知県で買った物



11 旅行のきっかけ【複数回答】

最も多い回答は「日本在住の親族・知人」で18.4%、次いで「自国の親族・友人」16.4%、「SNS(Facebook, Twitter, 微信等)」11.3%となっています。（なお、愛知県訪問者であれば、観光・レジャー以外の滞在目的の方にも一律同じ質問をしています。）（図19）

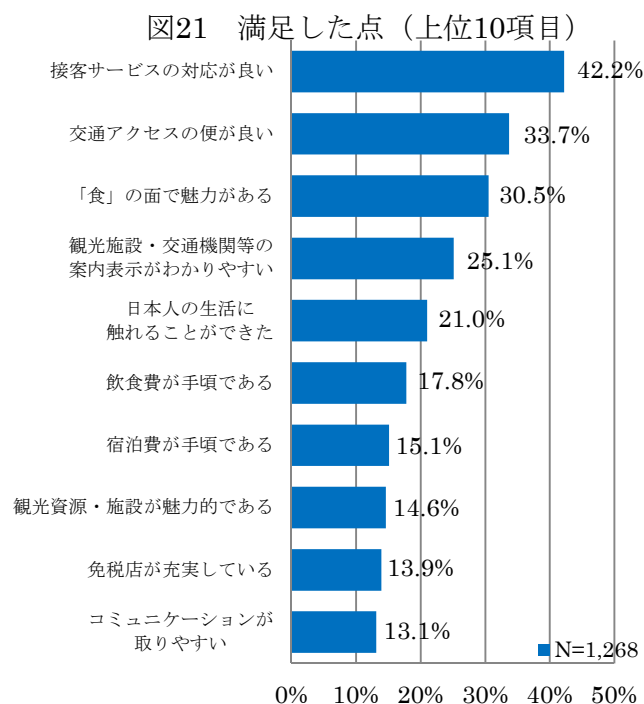
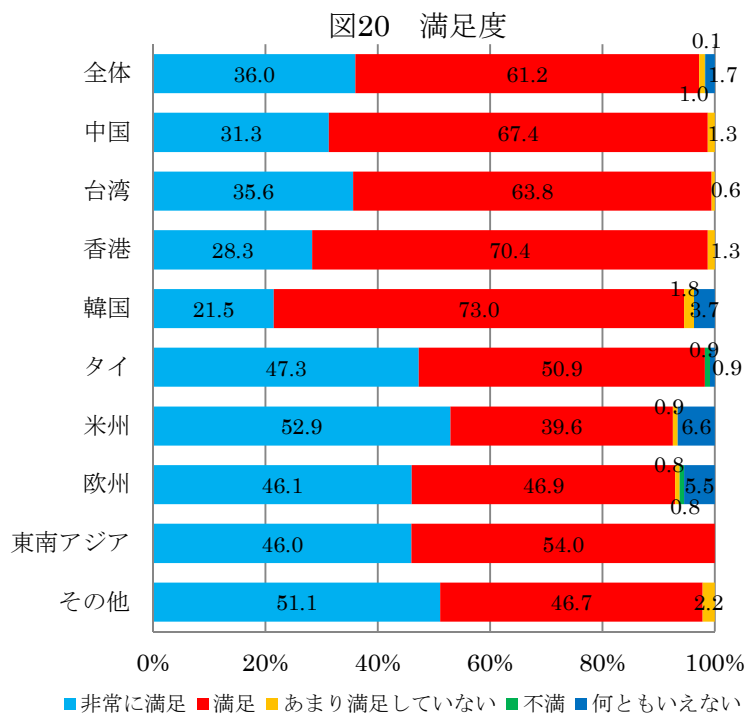
図19 旅行のきっかけ（上位10項目）



12 満足度/満足した点【複数回答】

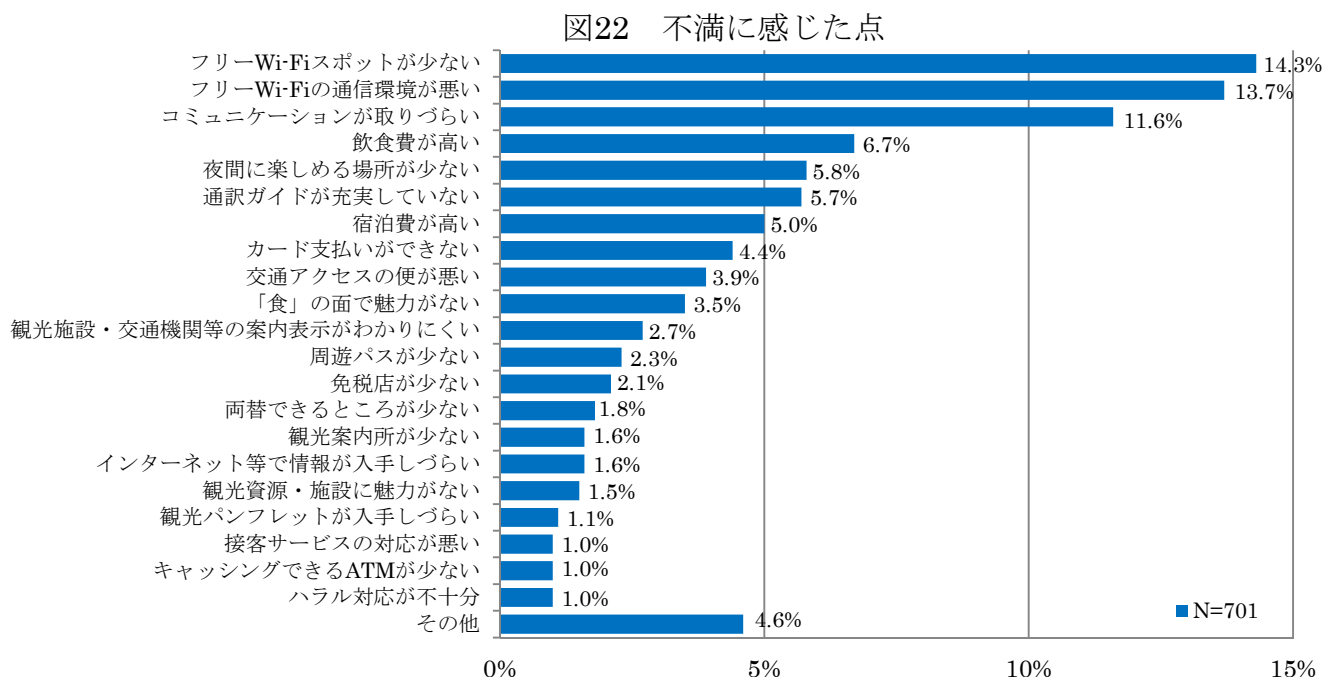
満足度について全体で最も多い回答は「満足」で61.2%、次いで「非常に満足」36.0%、「何ともいえない」1.7%となっています。「非常に満足」と「満足」の合計は、97.2%とほとんどの来訪者は満足と回答しています。国・地域別に見ると、タイ、米州、欧州及び東南アジアでは「非常に満足」の割合が高くなっています。(図20)

次に、満足した点については、全体で最も多い回答は「接客サービスの対応が良い」で42.2%、次いで「交通アクセスの便が良い」33.7%、「食」の面で魅力がある」30.5%となっています。(図21)



13 不満に感じた点

不満を感じている点を見ると、全体で最も多い回答は「フリーWi-Fiスポットが少ない」で14.3%、次いで「フリーWi-Fiの通信環境が悪い」13.7%、「コミュニケーションがとりづらい」11.6%となっています。(図22)

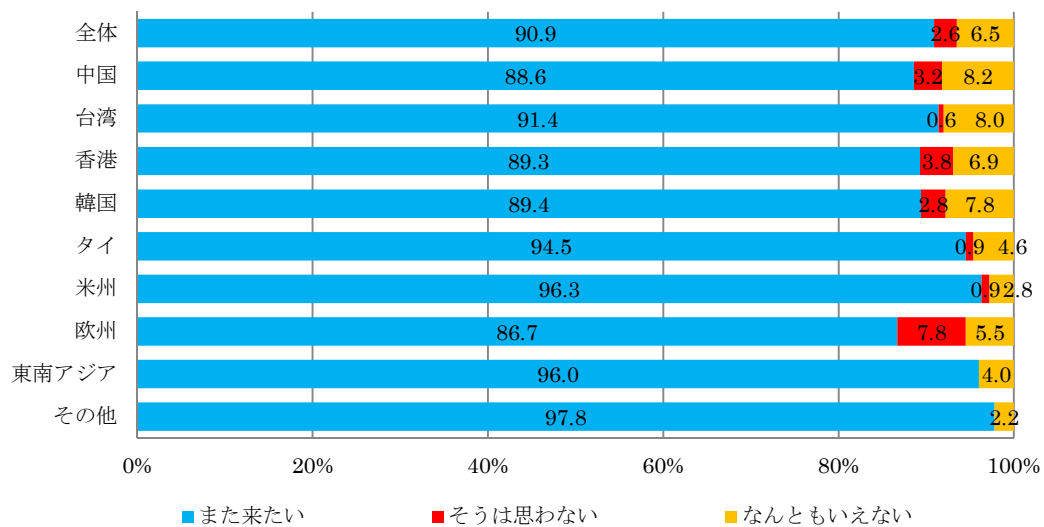


14 再来訪意向

愛知県への再来訪意向について、全体で最も多い回答は「また来たい」で90.9%、次いで「なんともいえない」6.5%、「そうは思わない」2.6%となっています。（図23）

今回調査を行ったすべての国・地域で85%以上の人が「また来たい」と回答しています。

図23 再来訪意向



国籍・地域別マーケットの主な特徴（まとめ）

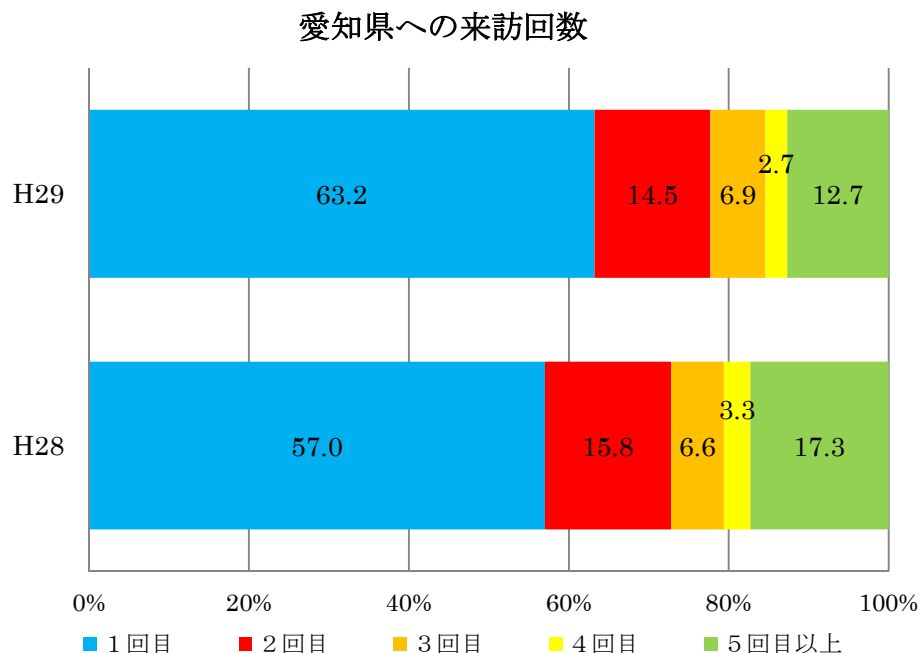
中国	<ul style="list-style-type: none"> ・ 来日回数「1回目」が他の国・地域と比較して多い（59.2%）。 ・ <u>愛知県への来訪回数「1回目」が他の国・地域と比較して多い（75.3%）。</u> ・ <u>同行者「友人」が他の国・地域と比較して多い（28.6%）。</u> ・ 「観光・レジャー」目的での来訪が多い（72.8%）。 ・ 「パッケージツアー」での来訪が多い（59.0%）。 ・ <u>「旅行会社で申し込んだ」割合が他の国・地域と比較して多い（45.7%）。</u> ・ 愛知県に来る前に訪問した地域は、「東京都」（74.8%）、「京都府」（67.1%）、「大阪府」（60.0%）が多く、回答割合も他の国・地域と比較して多い。「山梨県」（47.1%）、「奈良県」（36.8%）、「静岡県」（29.7%）との回答割合も他の国・地域と比較して多い。 ・ 日本での滞在日数「6～9日」が他の国・地域と比較して多い（55.8%）。 ・ 愛知県内での滞在日数「2日」が他の国・地域と比較して多い（43.0%）。 ・ 愛知県で使った費用（全体）「10万円以上」が、他の国・地域と比較して多い（45.7%）。 ・ 愛知県で使った費用（③宿泊代（1泊あたり平均））「5,000円未満」が、他の国・地域と比較して多い（41.1%）。 ・ 「ひつまぶし」（56.6%）、「味噌煮込みうどん」（42.0%）を食べた人の割合が他の国・地域と比較して多い。 ・ 「旅行会社パンフレット」をきっかけに愛知県へ旅行した割合が他の国・地域と比較して多い（22.0%）。
台湾	<ul style="list-style-type: none"> ・ 来日回数「5回目以上」が他の国・地域と比較して多い（42.9%）。 ・ 同行者「家族・親族」が他の国・地域と比較して多い（38.7%）。 ・ 「観光・レジャー」目的での来訪が多い（79.1%）。 ・ 「パッケージツアー」での来訪が多い（46.0%）。 ・ <u>「旅行会社で申し込んだ」割合が他の国・地域と比較して多い（46.0%）。</u> ・ <u>愛知県に来る前に訪問した地域は、「岐阜県」（46.7%）、「石川県」（45.3%）、「富山県」（42.7%）が多い。「長野県」（17.3%）との回答割合が他の国・地域と比較して多い。</u> ・ 日本での滞在日数「5日」が他の国・地域と比較して多い（43.6%）。 ・ 愛知県内での滞在日数「2日」～「5日」が他の国・地域と比較して多い。 ・ 「名古屋城」（54.2%）、「熱田神宮」（33.3%）、「<u>やきもの散歩道</u>」（10.5%）が他の国・地域と比較して多い。 ・ 「手羽先」を食べた人の割合が他の国・地域と比較して多い（61.2%）。 ・ 「旅行会社ホームページ」をきっかけに愛知県へ旅行した割合が他の国・地域と比較して多い（20.9%）。
香港	<ul style="list-style-type: none"> ・ <u>来日回数「5回目以上」が他の国・地域と比較して多い（63.5%）。</u> ・ 同行者「夫婦・パートナー」が他の国・地域と比較して多い（30.2%）。 ・ 「観光・レジャー」目的での来訪が多い（91.8%）。 ・ 「個人旅行」での来訪が多い（94.3%）。 ・ <u>「OTAを利用した」割合が他の国・地域と比較して多い（72.8%）。</u> ・ 愛知県に来る前に訪問した地域は、「東京都」（44.4%）、「岐阜県」（40.7%）が多い。「石川県」（22.2%）、「三重県」（16.7%）との回答割合が他の国・地域と比較して多い。 ・ 日本での滞在日数「6～9日」が他の国・地域と比較して多い（52.8%）。 ・ 愛知県内での滞在日数「2日」～「5日」が他の国・地域と比較して多い ・ 愛知県内で宿泊した施設「旅館」が他の国・地域と比較して多い（17.6%）。 ・ 愛知県で使った費用（②飲食代）「3万円以上5万円未満」が、他の国・地域と比較して多い（26.4%）。 ・ 愛知県で使った費用（③宿泊代（1泊あたり平均））「1万円以上3万円未満」が、他の国・地域と比較して多い（46.8%）。 ・ 「温泉」（26.6%）が他の国・地域と比較して多い。 ・ 「ひつまぶし」を食べた人の割合が他の国・地域と比較して多い（63.0%）。 ・ 「旅行専門誌」（27.8%）、「個人のブログ」（26.6%）、「旅行ガイドブック」（25.3%）をきっかけに愛知県へ旅行した割合が他の国・地域と比較して多い。

韓国	<ul style="list-style-type: none"> ・ 来日回数「5回目以上」が他の国・地域と比較して多い (46.8%)。 ・ <u>愛知県への来訪回数「5回目以上」が他の国・地域と比較して多い (21.5%)。</u> ・ 「親族・知人訪問」目的での来訪が多い (7.8%)。 ・ 愛知県に来る前に訪問した地域は、「東京都」(39.0%) が最も多い。「福岡県」(29.3%) との回答割合が他の国・地域と比較して多い。 ・ 日本での滞在日数「3日」(41.1%)、「4日」(21.0%) が他の国・地域と比較して多い。 ・ 愛知県内での滞在日数「3日」(37.2%)、「4日」(17.9%) が他の国・地域と比較して多い。 ・ 愛知県で使った費用 (①土産代)「1万円以上3万円未満」が、他の国・地域と比較して多い (50.0%)。 ・ 「名古屋城」(54.0%) が他の国・地域と比較して多い。 ・ <u>「味噌カツ」(52.0%) を食べた人の割合が他の国・地域と比較して多く、「手羽先」を食べた人 (26.7%)、「地酒」を飲んだ人 (3.0%) の割合が他の国・地域と比較して低い。</u>
タイ	<ul style="list-style-type: none"> ・ 同行者「職場の同僚」が他の国・地域と比較して多い (40.0%)。 ・ 「研修」目的での来訪が多い (11.9%)。 ・ <u>「個人旅行」での来訪が多い (92.6%)。</u> ・ 「OTAを利用した」割合が他の国・地域と比較して多い (59.6%)。 ・ 愛知県に来る前に訪問した地域は、「東京都」(54.3%)、「京都府」(47.8%) が多い。 ・ 愛知県内での滞在日数「6～9日以上」が他の国・地域と比較して多い (22.7%)。 ・ 愛知県内で宿泊した施設「ホテル」が他の国・地域と比較して多い (77.8%)。 ・ 愛知県で使った費用 (①土産代)「3万円以上5万円未満」が、他の国・地域と比較して多い (24.8%)。 ・ 「メイカーズピア」(9.8%)、「果物狩り」(8.7%) が他の国・地域と比較して多い。 ・ <u>「きしめん」(29.8%) を食べた人の割合が他の国・地域と比較して多く、「ひつまぶし」(10.6%) を食べた人の割合が他の国・地域と比較して低い。</u> ・ 「100円ショップ」(35.2%) での買い物割合が他の国・地域と比較して多い ・ 「服(和服以外)・かばん・靴」(45.4%) を購入した割合が他の国・地域と比較して多い。 ・ 「日本在住の親族・知人」(38.0%)、「SNS (Facebook, Twitter, 微信等)」(22.0%)、「地方観光協会ホームページ」(13.0%) をきっかけに愛知県へ旅行した割合が他の国・地域と比較して多い。
米州	<ul style="list-style-type: none"> ・ <u>「自分ひとり」での来訪が他の国・地域と比較して多い (52.8%)。</u> ・ 「企業ミーティング」目的での来訪が多い (43.4%)。 ・ <u>「個人旅行」での来訪が多い (96.2%)。</u> ・ 愛知県に来る前に訪問した地域は、「東京都」(56.3%) が最も多い。 ・ 日本での滞在日数「10日以上」が他の国・地域と比較して多い (46.2%)。 ・ 愛知県内での滞在日数「10日以上」(29.2%)、「6～9日以上」(25.5%)、「日帰り」(19.8%) が他の国・地域と比較して多い。 ・ 愛知県内で宿泊した施設「親族・知人宅」が他の国・地域と比較して多い (14.9%)。 ・ 愛知県で使った費用 (全体)「1万円未満」が、他の国・地域と比較して多い (19.8%)。 ・ 愛知県で使った費用 (①土産代)「1万円未満」(38.3%)、「8万円以上10万円未満」(28.7%) が、他の国・地域と比較して多い。 ・ 愛知県で使った費用 (②飲食代)「5万円以上」が、他の国・地域と比較して多い (30.5%)。 ・ 「名古屋都心(名古屋駅、栄、大須等)」(91.1%) が他の国・地域と比較して多い。 ・ <u>「地酒」(47.0%) を飲んだ人の割合が他の国・地域と比較して多く、「ひつまぶし」(15.7%) を食べた人の割合が他の国・地域と比較して低い。</u> ・ 「日本在住の親族・知人」(39.0%) をきっかけに愛知県へ旅行した割合が他の国・地域と比較して多い。

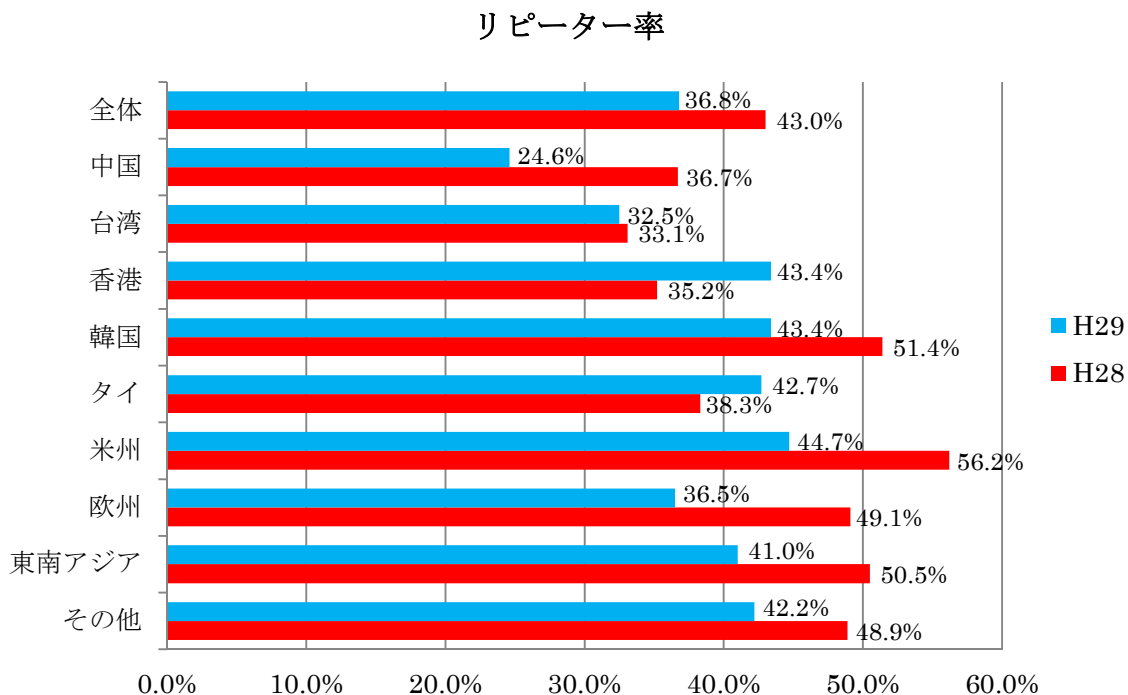
<p>欧州</p>	<ul style="list-style-type: none"> ・ 来日回数「1回目」が他の国・地域と比較して多い (50.8%)。 ・ <u>「自分ひとり」での来訪が他の国・地域と比較して多い (43.4%)。</u> ・ 「企業ミーティング」目的での来訪が多い (36.2%)。 ・ <u>「個人旅行」での来訪が多い (94.6%)。</u> ・ 愛知県に来る前に訪問した地域は、「東京都」(76.5%)が最も多く、回答割合も他の国・地域と比較して多い。「広島県」(20.6%)との回答割合も他の国・地域と比較して多い。 ・ 日本での滞在日数「10日以上」が他の国・地域と比較して多い (46.2%)。 ・ 愛知県内での滞在日数「10日以上」が他の国・地域と比較して多い (26.0%)。 ・ 愛知県内で宿泊した施設「ゲストハウス」が他の国・地域と比較して多い (13.3%)。 ・ 愛知県で使った費用(①土産代)「1万円未満」(47.0%)、「8万円以上10万円未満」(24.3%)が、他の国・地域と比較して多い。 ・ 「名古屋都心(名古屋駅、栄、大須等)」(81.8%)が他の国・地域と比較して多い。 ・ <u>「地酒」(48.5%)を飲んだ人、「きしめん」(22.3%)を食べた人の割合が他の国・地域と比較して多い。</u>
<p>東南アジア</p>	<ul style="list-style-type: none"> ・ <u>同行者「家族・親族」が他の国・地域と比較して多い (28.0%)。</u> ・ 愛知県に来る前に訪問した地域は、「東京都」(52.9%)が最も多い。「岐阜県」(47.1%)、「長野県」(29.4%)、「神奈川県」(20.6%)、「広島県」(20.6%)との回答割合が他の国・地域と比較して多い。 ・ 愛知県内で宿泊した施設「親族・知人宅」が他の国・地域と比較して多い (11.2%)。 ・ <u>「名古屋市科学館」(11.1%)、「温泉」(25.6%)が他の国・地域と比較して多い。</u> ・ 「地酒」(35.4%)を飲んだ人、「きしめん」(25.0%)を食べた人の割合が他の国・地域と比較して多く、「ひつまぶし」(18.8%)を食べた人の割合が他の国・地域と比較して低い。 ・ 「観光地の土産物店」(43.4%)、「100円ショップ」(37.4%)での買い物割合が他の国・地域と比較して多い。 ・ 「美容衛生家電(温水洗浄便座・美顔器など)」(19.0%)を購入した割合が他の国・地域と比較して多い。

昨年度調査結果との比較

- 愛知県への訪問回数については、昨年より「1回目」と回答した人の割合が増え、「5回目以上」と回答した人が少なくなっています。

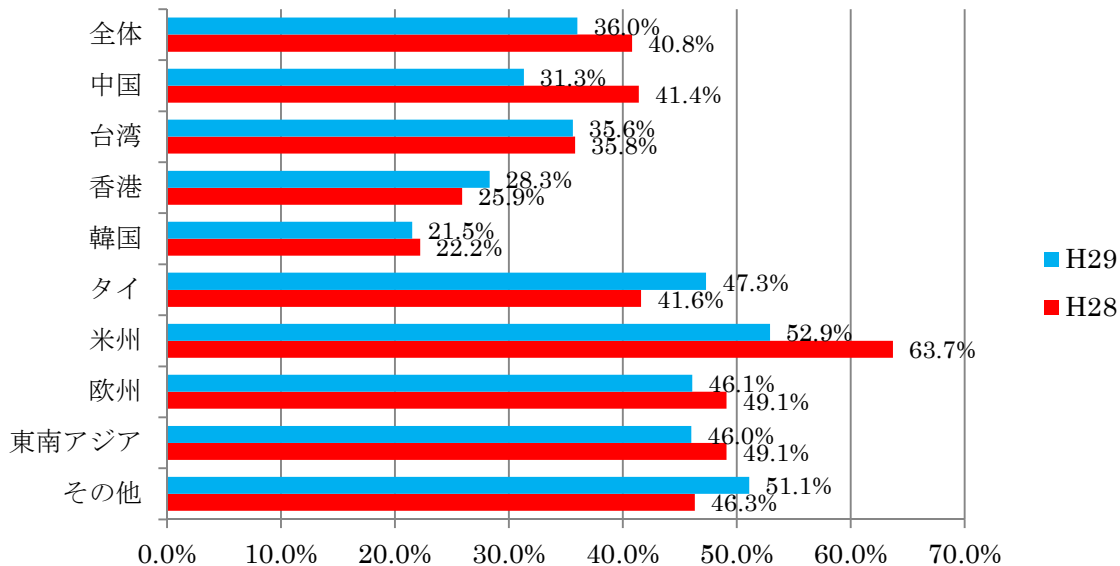


- リピーターの割合では、香港、タイでリピーターの割合が増えており、それ以外の国・地域では、初めて愛知県を訪問する方が増えました。



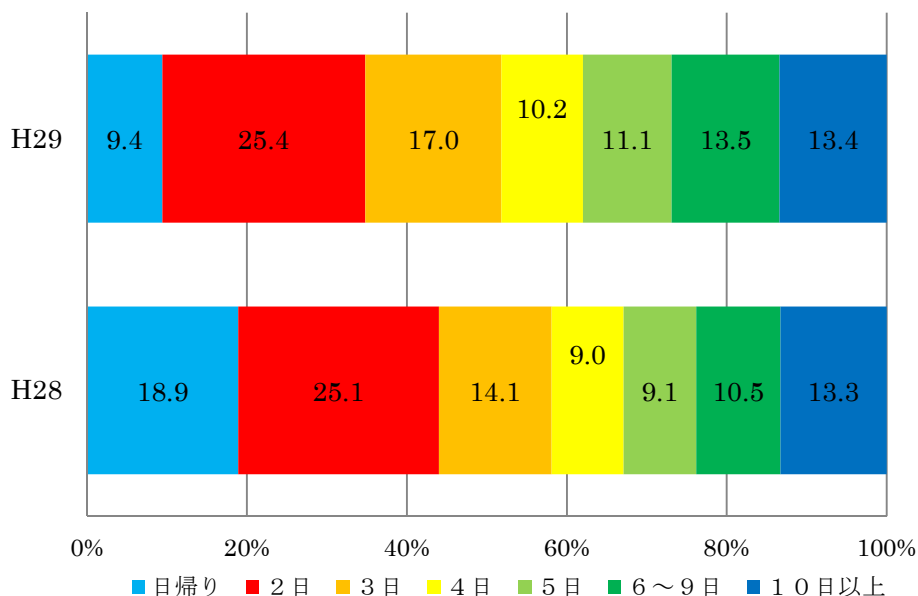
- 満足度における非常に満足の割合は、昨年の40.8%から36.0%に低下しました。国・地域別に見ると、リピーターの割合が増えた香港、タイでは「非常に満足」の割合も増えており、初めて愛知県を訪問する人の割合が増えたそれ以外の国・地域では、非常に満足の割合が減っています。

非常に満足の割合



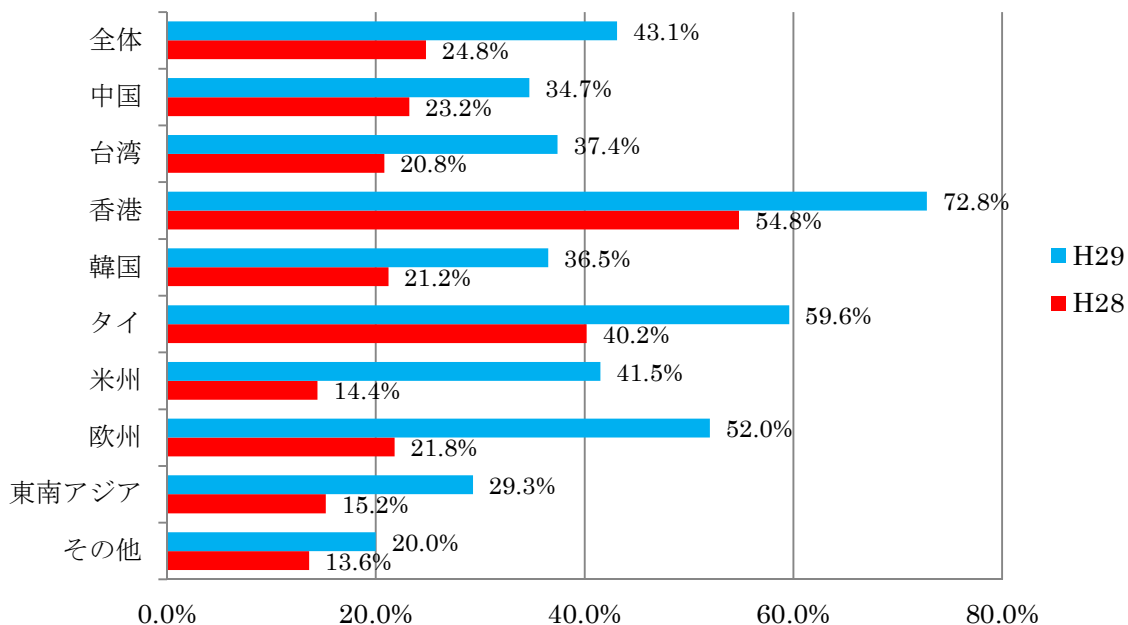
- 愛知県での滞在日数については、「日帰り」と回答した人の割合が減り、愛知県に複数日滞在する人の割合が増えています。

愛知県での滞在日数



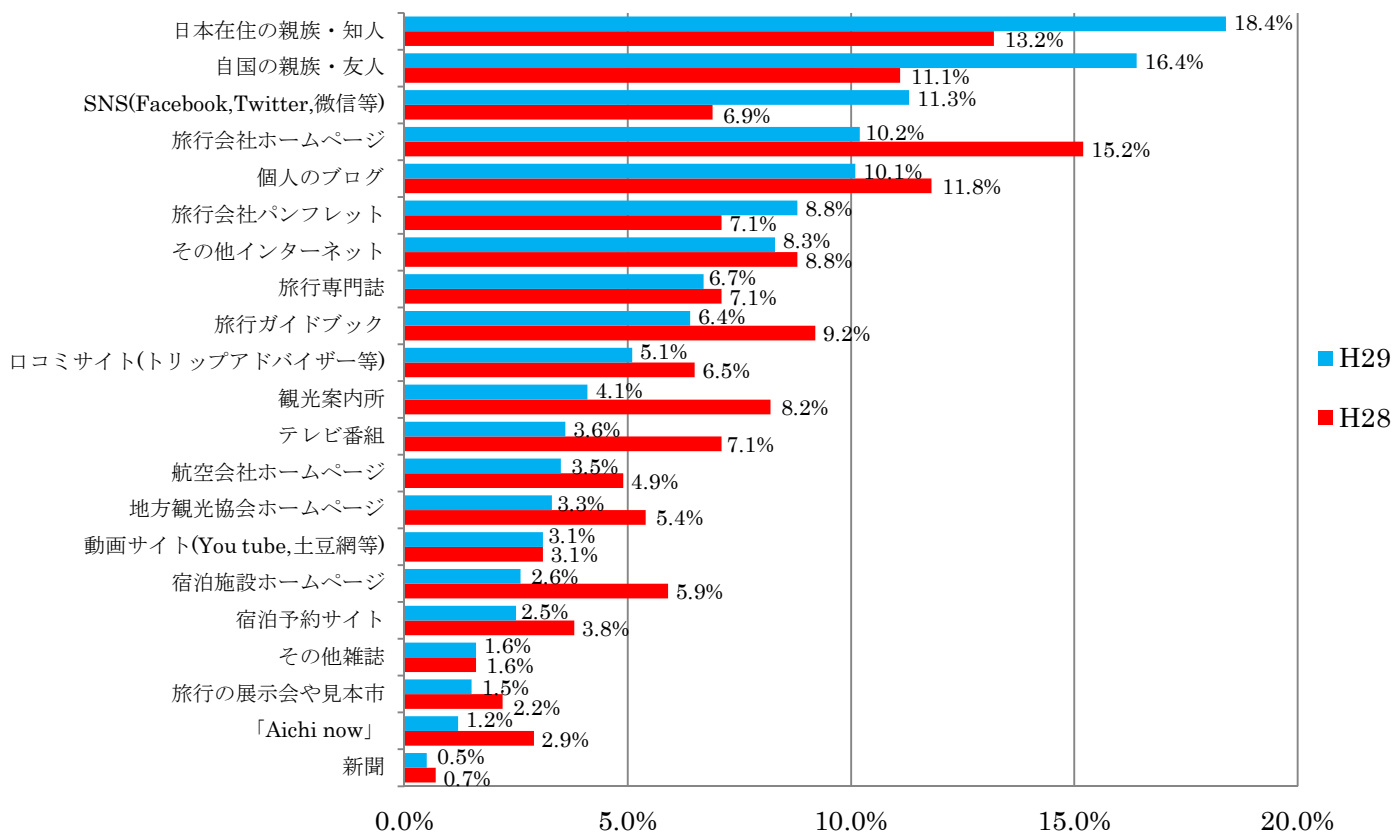
- OTA (Online Travel Agency) の利用率については、全体で昨年の 24.8%から 43.1% に上昇しました。国・地域別に見ても、すべての国・地域でOTAの利用が増えていることがわかります。

OTAの利用率



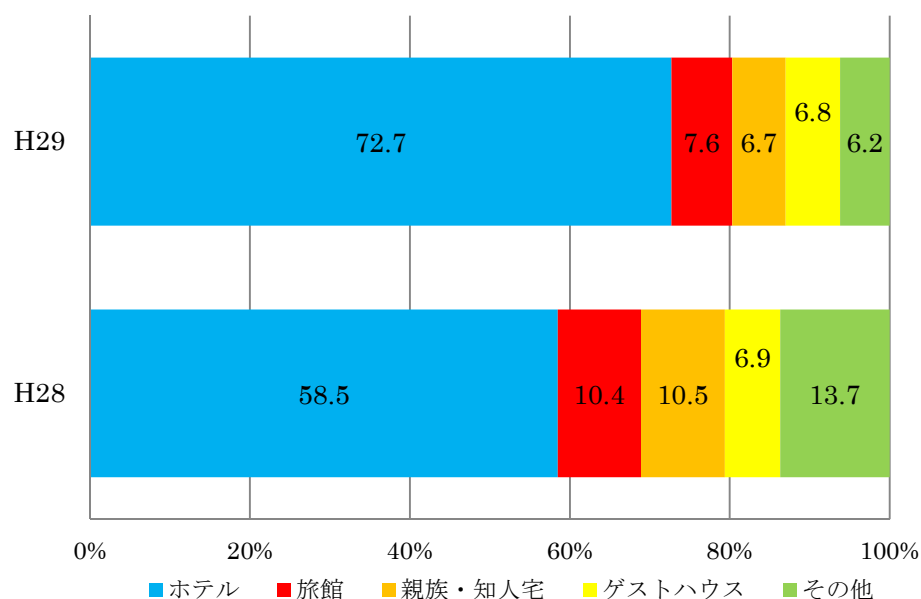
- 愛知県への旅行のきっかけについて、最も多かった回答は、昨年の「旅行会社ホームページ」から「日本在住の親族・知人」に変わりました。また昨年は 6.9%であった「SNS(Facebook, Twitter, 微信等)」が 11.3%に増えました。

愛知県への旅行のきっかけ



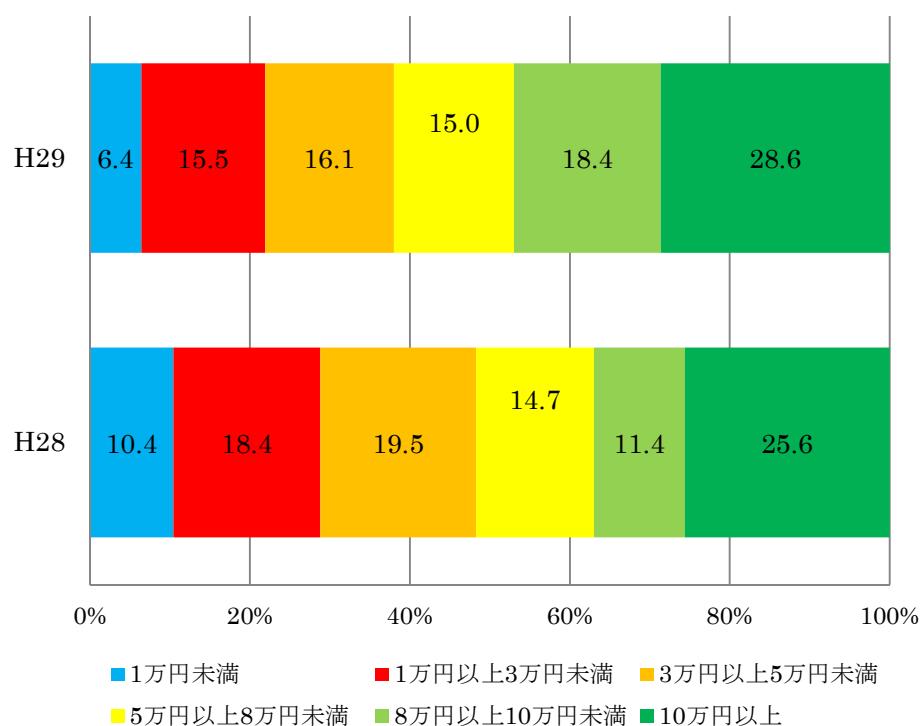
- 愛知県での宿泊施設については、「ホテル」と回答した人が昨年と比較して大きく増えました。

愛知県での宿泊施設

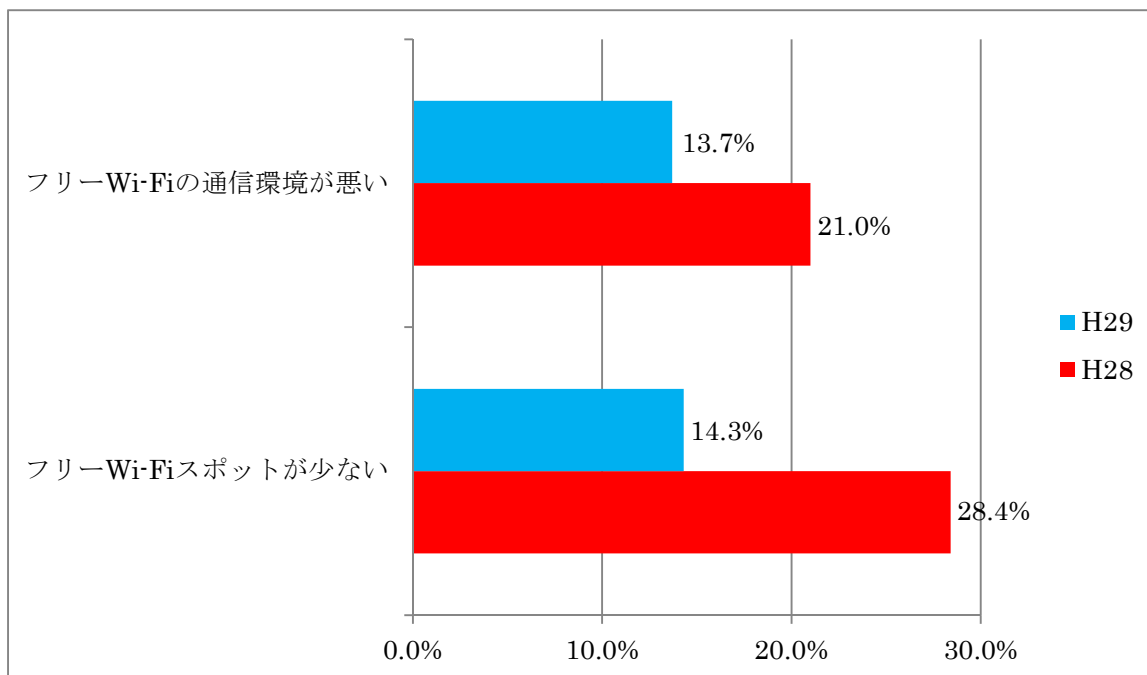


- 愛知県での旅行費用を昨年と比較すると、「8万円以上10万円未満」、「10万円以上」と回答した人が増え、観光消費額単価の増加が見られます。

旅行費用（全体）



- 不満な点で最も多かったものは、フリーWi-Fiに関することですが、「フリーWi-Fiの通信環境が悪い」、「フリーWi-Fiスポットが少ない」の両回答とも、昨年度の調査と比較すると不満と感じる人が少なくなっています。



- (一社)愛知県観光協会ホームページ「Aichi Now」については、「知っている」の割合が全体では7.1%となり、昨年の調査と比較して低下しています。国・地域別では昨年度と同様、香港での認知度が最も高くなっています。

