



**F 竹岛(蒲郡市)**  
这里有因保佑开运、安产和结缘而著名的神社、水族馆以及美丽的自然，景点丰富。



**I 佐久岛(西尾市)**  
三河湾上的佐久岛是可以享受海水浴和垂钓的小岛。岛上随处可见艺术作品，与自然浑然一体的感觉也很特别。可以骑单车环岛游哦。



**K 汤谷温泉(新城市)**  
在著名风景区的河边静静地排列着各种日式旅馆的温泉街。



**G 伊良湖岬(田原市)**  
避暑半岛尖端的岬角。离灯塔不远的美丽沙滩“恋路之浜”，流传着许多有关爱情的美丽传说。

**H “新鲜采摘下来的最好吃”水果采摘**  
三河湾沿岸以及知多半岛气候温暖，每个季节都有可以采摘的水果，让您享受收获的乐趣。

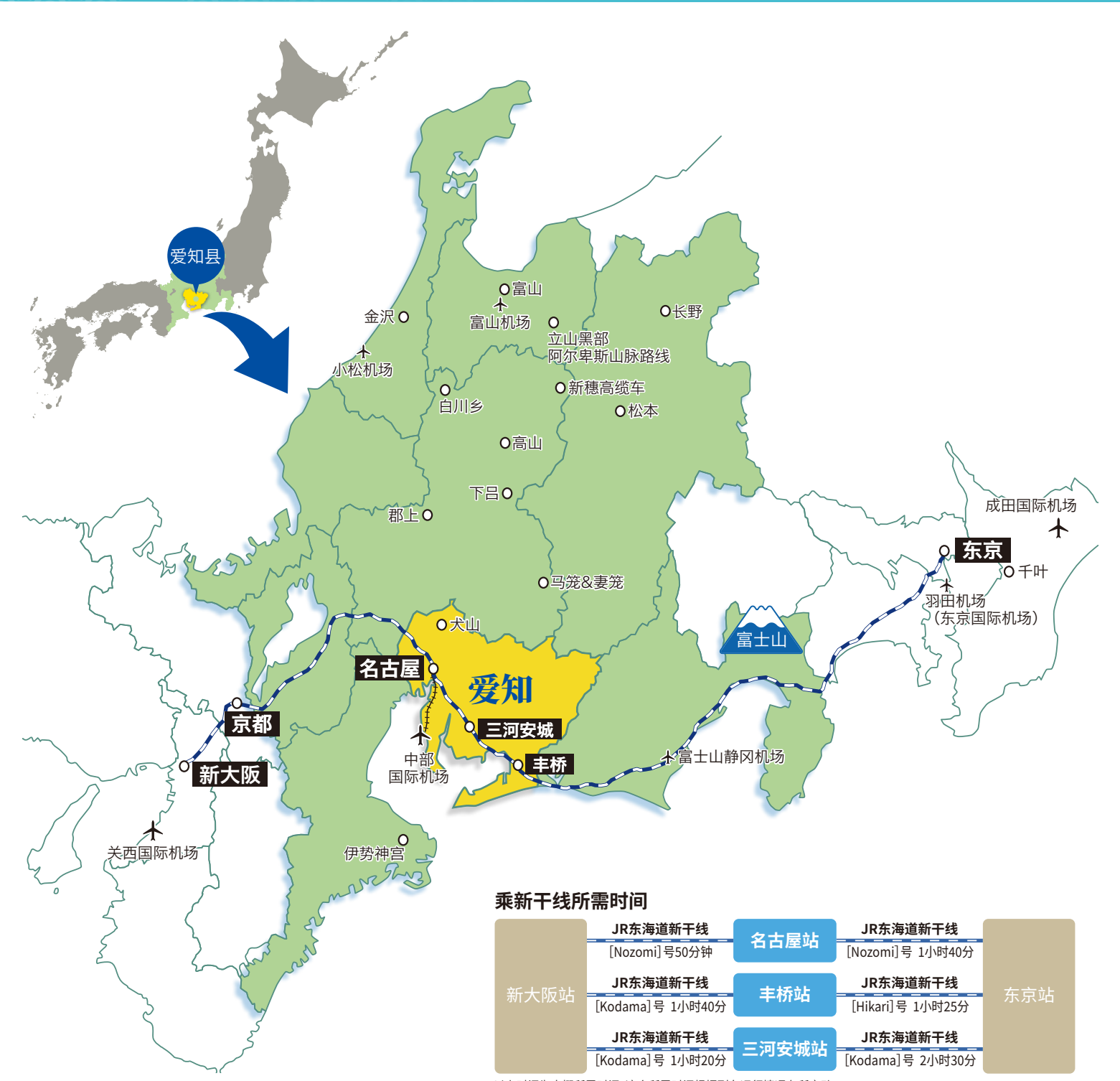


**J “矿物粉饼手工制作体验”naori(东荣町)**  
东荣町是粉底原料绢云母的产地。要不要尝试从独特原料开始制作自己的化妆品？



**M 蒲郡温泉乡(蒲郡市)**  
三谷、山海、丰浜这三处温泉总称为蒲郡温泉乡。周边有主题公园等诸多景点。

# 访问爱知县



爱知官方旅游网站 **WWW.AICHI-NOW.CN**

搜索 **AICHI NOW**

- 温泉·住宿信息
- 活动信息
- 交通指南
- 推荐的样板路线
- 美食

**爱知县观光会议局国际观光会议课** 邮编460-8501 名古屋市中区三之丸三丁目1番2号  
电话: 052-954-6378 (直拨) 传真: 052-973-3584

AICHI 爱知 TOURISM GUIDE

技术与传统，都市与自然的共存之地

国宝犬山城

茶白山高原

乘新干线所需时间

新大阪站	JR东海道新干线 [Nozomi] 号 50分钟	名古屋站	JR东海道新干线 [Nozomi] 号 1小时40分	东京站
	JR东海道新干线 [Kodama] 号 1小时40分	丰桥站	JR东海道新干线 [Hikari] 号 1小时25分	
	JR东海道新干线 [Kodama] 号 1小时20分	三河安城站	JR东海道新干线 [Kodama] 号 2小时30分	

以上时间为大概所需时间。这个所需时间根据列车运行情况有所变动。

Japan. Endless Discovery.

自然

**A 香岚溪(丰田市)**  
11月  
享誉全日本的赏红叶胜地。巴川两岸密密栽种着约4000棵枫树，红叶倒映在水面上，美不胜收。夜间亮灯的红叶景色也别有情调。

**B 小原四季樱(丰田市)**  
11月  
不逊红叶的漂亮樱花。是春秋两季开花的罕见樱花品种。

**C 芝樱节(丰根村)**  
5月中旬~6月上旬  
全日本离天空最近的花之回廊。乘缆车在空中漫步也令人心旷神怡。

**D 油菜花节(田原市)**  
1月~3月末  
像黄色绒毯般覆盖遍野。油菜花的绽放宣告温暖半岛春天来了。

**E 尾张津岛紫藤节(津岛市)**  
4月中旬~4月下旬  
在头顶延展开来的紫色垂帘。届时还有夜间亮灯。

尾张津岛紫藤节(津岛市)

在头顶延展开来的紫色垂帘。届时还有夜间亮灯。

尾张津岛紫藤节(津岛市)

在头顶延展开来的紫色垂帘。届时还有夜间亮灯。





**1 名古屋城本丸御殿(名古屋市)**  
名古屋城的本丸御殿完成于1615年,曾作为尾张藩主的政厅和居宅使用。2009年,本丸御殿终于开始了期待已久的修复工作,于2018年6月竣工亮相。

**2 国宝犬山城(犬山市)**  
从最高层可以俯瞰山川绝景的独一无二的国宝之城。

**3 清洲城(清须市)**  
清洲城是乡土英杰织田信长武统天下的立足点,也是电影《清须会议》的舞台。在这里可以体感战国时代清须的城市容貌。

## 历史·文化



**4 吉卜力公园(长久手市)**  
建在爱·地球博纪念馆园内的展现Studio Ghibli世界的设施。

**5 的博物馆 明治村(犬山市)**  
展示明治时代(1868-1912)建筑物的野外博物馆。这里有丰富的自然环境,也能欣赏蒸汽机车等当时的交通工具。  
※蒸汽机车有停运的情况



**6 名古屋 招待武将队\***  
统一日本的英雄和传说中的忍者队向民众宣传以名古屋为中心的地区的魅力。

**8 热田神宫(名古屋市)**  
历史悠久的神宫建在神话流传的森林中,供奉着三神武器之一的草薙御剑。



**9 犬山祭(犬山市)**  
4月的第1个星期六、星期日

**10 龟崎潮干祭(半田市)**  
5月3日、4日

**11 须成祭(蟹江町)**  
8月的第1个星期六和次日



**12 知立祭(知立市)**  
5月2日、3日隔年举行彩车乐和机关表演

**13 尾张津岛天王祭(津岛市)**  
7月的第4个星期六和次日

**14 世界Cosplay峰会(名古屋市)**  
7月下旬~8月上旬  
全世界的Cosplay爱好者在名古屋集结!在流行文化的圣地,日本举办的世界最大规模的Cosplay盛典。

**15 手筒烟花(丰桥市等)**  
4月~11月  
在竹筒内塞满火药制作而成的手筒烟花,燃放时会冲出巨大的火花,火花散落,最后爆炸。可给观众提供充满力量的兴奋和壮观的场景。

## 产业



**16 爱知航空博物馆(丰山町)**  
在名古屋机场进行的首飞YS-11等实机展示中加入了现行的T-4 Blue Impulse。有飞行员和维修人员的职业体验和科学实验室等丰富的体验项目。



**18 磁浮列车·铁道馆(名古屋市)**  
除实际车辆的展示之外,还有各种模拟驾驶以及铁路立体模型等,可以快乐地学习铁路知识与历史。



**22 丰田会馆(丰田市)**  
在丰田总部的展厅内通过影像和展品,体验为大家介绍丰田最新的环境、安全技术等各种举措。



**23 丰田产业技术纪念馆(名古屋市)**  
活用残存的工厂保护丰田集团发祥地的博物馆。请观察、倾听、接触丰田的历史、技术与热情。



**24 陶器散步道(常滑市)**  
怀旧风格的道路,特别适合拍照。还可以购买常滑烧和体验陶器制作。



**17 丰田博物馆(长久手市)**  
以约140辆汽车为中心,介绍汽车的历史。国内外的珍贵名车齐聚一堂。

## 游乐园



**26 名古屋港水族馆(名古屋市)**  
白鲸、鲸豚等受人喜爱的海洋生物大集合。在日本最大的室外水槽进行的海豚表演,一定不要错过!

**27 日本乐高乐园®(名古屋市)**  
可以尽情沉浸在LEGO。世界中的世界上极具人气的面向家庭的主题公园。



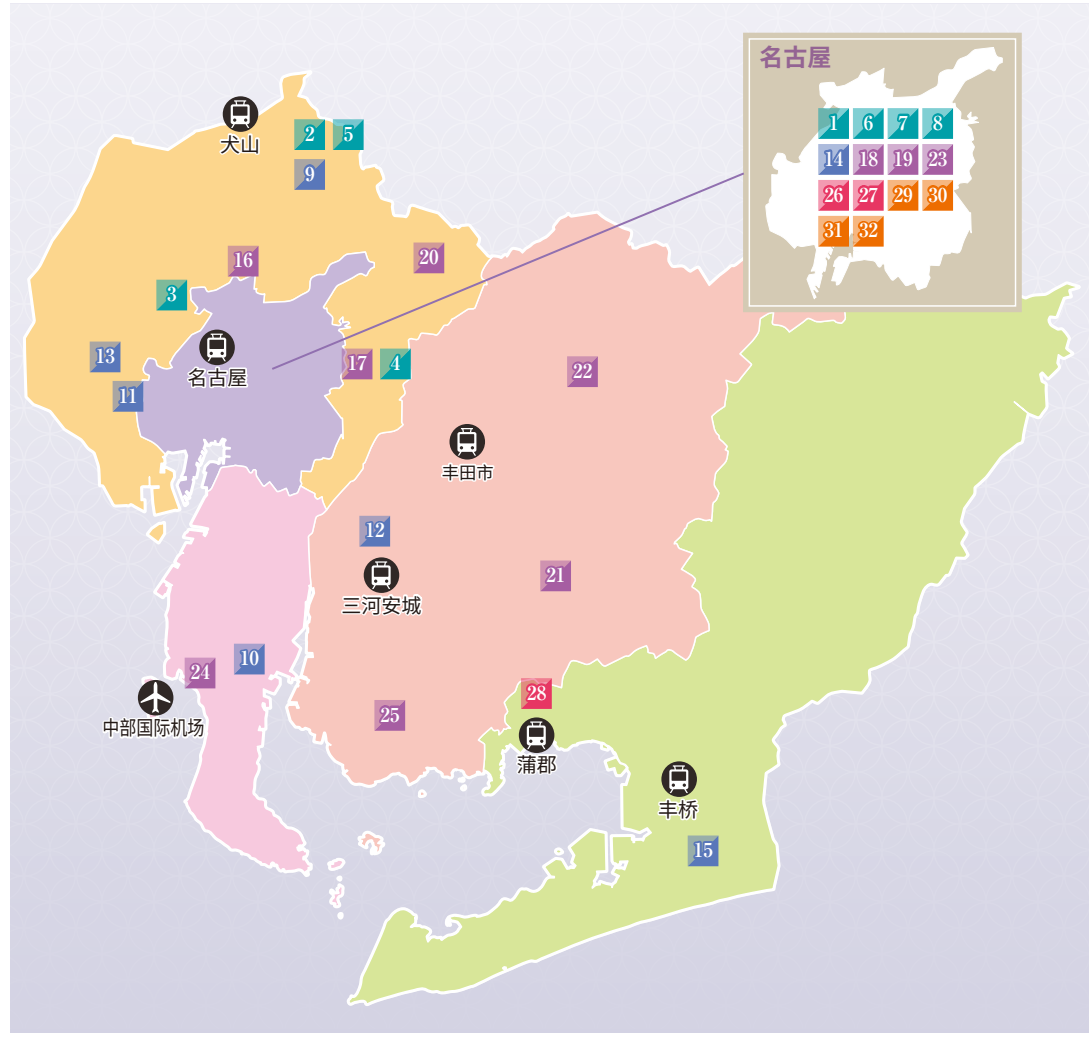
**28 拉格娜登堡(蒲郡市)**  
集主题公园、购物中心、美食等众多休闲、娱乐于一体。园内并设的酒店的员工中,竟有恐龙机器人!



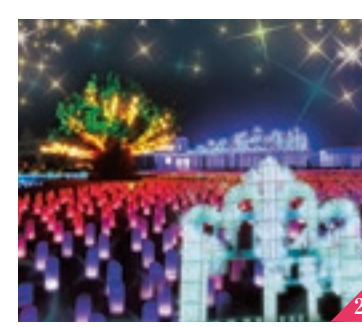
**33 “一次可品尝三种口味”的鳗鱼三吃**  
爱知版鳗鱼饭,当地的吃法是,第1碗直接品尝鳗鱼原本的味道,第2碗配上葱、海苔等享用,第3碗注入高汤做成茶泡饭享用。



**34 “香辣鸡翅”炸鸡翅**  
好吃、方便又便宜,作为名古屋美食的代表,保证您吃一口就停不下来。

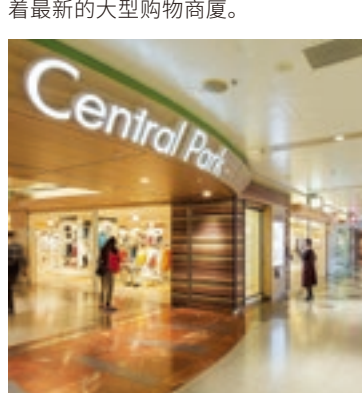


**29 名古屋站(名古屋市)**  
不断进行开发与改建的名古屋站。周边聚集着最新的大型购物商厦。



**30 “下雨天也能愉快购物的购物商城”地下街(名古屋市)**  
位于名古屋站和荣地区的大规模地下商业街。冬暖夏凉,无论晴雨,都能尽享舒适购物的乐趣。

## 购物



**31 大须商业街(名古屋市)**  
从家电到旧衣、宅文化、美食、各种各样的店铺鳞次栉比,街道上热闹非凡。附近还有名古屋著名美食味噌猪排的名店——矢场豚的总店。



**32 绿洲21(名古屋市)**  
集蓄水的玻璃房顶(水之宇宙飞船)、草坪广场、巴士总站、活动广场、店铺于一身的立体公园。是日本的代表性上镜景点之一。

## 美食



**36 味噌关东煮**  
使用黄豆味噌的关东煮,是爱知县著名特色美食。※黄豆味噌是以大豆与盐作为原料酿造的味噌。



**37 味噌炖煮乌冬面**  
黄豆味噌做成的浓郁高汤与嚼劲十足的面条堪称绝配。



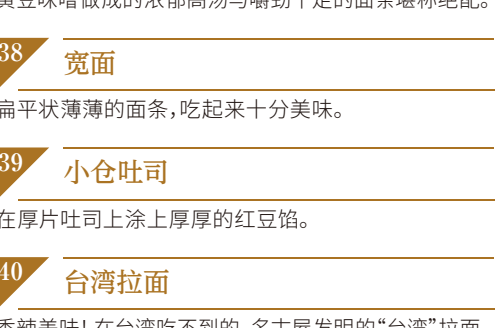
**38 宽面**  
扁平轻薄的面条,吃起来十分美味。



**39 小仓吐司**  
在厚片吐司上涂上厚厚的红豆馅。



**40 台湾拉面**  
香辣美味!在台湾吃不到的、名古屋发明的“台湾”拉面。



**41 河豚**  
知多半岛海岬附近的日间贸易、彼岛、佐久岛,是日本屈指可数的河豚产地。

## 点心



**42 鬼馒头**



**43 外郎**



**44 抹茶甜点**