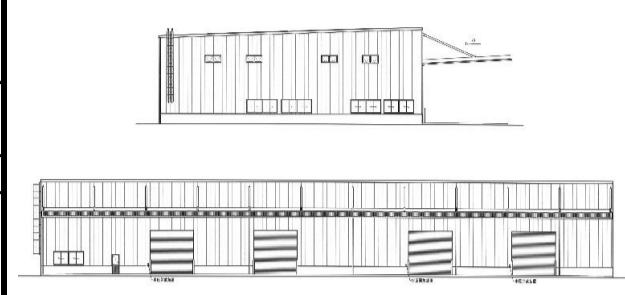


CASBEE[®] あいち

評価結果

■使用評価マニュアル: CASBEE-建築(新築)2016年版+あいち版手引き | 使用評価ソフト: CASBEE-BD_NC_2016(v3.0)_AICHI

1-1 建物概要		1-2 外観	
建物名称	(仮称)山城急配株式会社 みよし配送センター(配送センター棟)	階数	地上1階
建設地	愛知県みよし市福谷町大坂63番3の一部 他22筆	構造	S造
用途地域	指定なし、法22条地域	平均居住人員	10人
気候区分	6地域	年間使用時間	6,000時間/年
建物用途	工場	評価の段階	実施設計段階評価
竣工時期	2024年2月 予定	評価の実施日	2023年7月29日
敷地面積	9,058 m ²	作成者	今井 芳史
建築面積	2,359 m ²	確認日	2023年7月29日
延床面積	2,624 m ²	確認者	今井 芳史



2-1 建築物の環境効率(BEEランク&チャート)	2-2 ライフサイクルCO ₂ (温暖化影響チャート)	2-3 大項目の評価(レーダーチャート)												
<p>BEE = 1.1 ★★★★★</p> <p>S: ★★★★★ A: ★★★★★ B+: ★★★★★ B: ★★★★★ C: ★</p>	<p>★☆☆☆☆</p> <p>30%: ★☆☆☆☆ 60%: ★☆☆☆☆ 80%: ★☆☆☆☆ 100%: ★☆☆ 100%超: ★</p> <p>標準計算</p> <table border="1"> <tr> <td>①参照値</td> <td>92 (kg-CO₂/年・m²)</td> <td>100%</td> </tr> <tr> <td>②建築物の取組み</td> <td>46</td> <td>53%</td> </tr> <tr> <td>③上記+②以外の</td> <td>46</td> <td>53%</td> </tr> <tr> <td>④上記+</td> <td>46</td> <td>53%</td> </tr> </table> <p>このグラフは、LR3中の「地球温暖化への配慮」の内容を、一般的な建物(参照値)と比べたライフサイクルCO₂排出量の目安で示したものです</p>	①参照値	92 (kg-CO ₂ /年・m ²)	100%	②建築物の取組み	46	53%	③上記+②以外の	46	53%	④上記+	46	53%	<p>Q2 サービス性能 5</p> <p>Q1 室内環境</p> <p>Q3 室外環境(敷地内)</p> <p>LR1 エネルギー</p> <p>LR2 資源・マテリアル</p> <p>LR3 敷地外環境</p>
①参照値	92 (kg-CO ₂ /年・m ²)	100%												
②建築物の取組み	46	53%												
③上記+②以外の	46	53%												
④上記+	46	53%												

2-4 中項目の評価(バーチャート)		
<p>Q 環境品質 Qのスコア = 2.7</p>		
<p>Q1 室内環境 Q1のスコア = 0.0</p>	<p>Q2 サービス性能 Q2のスコア = 3.1</p>	<p>Q3 室外環境(敷地内) Q3のスコア = 2.4</p>
<p>LR 環境負荷低減性 LRのスコア = 3.5</p>		
<p>LR1 エネルギー LR1のスコア = 4.2</p>	<p>LR2 資源・マテリアル LR2のスコア = 2.5</p>	<p>LR3 敷地外環境 LR3のスコア = 3.4</p>

3 重点項目	
<p>①地球温暖化への配慮 4.8</p>	<p>③敷地内の緑化 2.0</p> <p>外構緑化指数(外構緑化面積/外構面積) 13.5 %</p> <p>建物緑化指数(建物緑化面積/建築面積) 0.0 %</p>
<p>②資源の有効活用 2.8</p>	<p>④地域材の活用 1.0</p> <p><外装材に使用した地域性のある材料> なし</p> <p><建物の構造材・内装材、外構に使用した地域性のある素材> なし</p>

各重点項目は、以下の評価項目の得点により算出されています。

①地球温暖化への配慮
LR-3 1 地球温暖化への配慮

②資源の有効活用
Q-2 2 耐用性・信頼性、Q-2 3 対応性・更新性
LR-2 2 非再生性資源の使用量削減

③敷地内の緑化
Q-3 1 生物環境の保全と創出

外構緑化指数 = $\frac{\text{中高木の樹冠の水平投影面積} + \text{低木・地被等の植栽面積}}{\text{敷地面積から建物面積(建築面積及び附属物面積)を除いた}} \times 100$

建物緑化指数 = $\frac{\text{屋上緑化面積} + \text{壁面緑化面積}}{\text{建築によって占有された部分の水平投影面積(法定面積)}} \times 100$

みんなの環境活動を応援しています

CASBEE-建築(新築)2016年版+あいち版手引き
 (仮称)山城急配株式会社 みよし配送センター(配送センター棟)

■使用評価マニュアル:
 ■評価ソフト:

CASBEE-建築(新築)2016年版+あいち版手引き
 CASBEE-BD_NC_2016(v3.0)_AICHI

欄に数値またはコメントを記入

スコアシート		実施設計段階		環境配慮設計の概要記入欄						全体
配慮項目	独自基準	評価点	評価点	重み係数	評価点	評価点	重み係数	全体		
	重点項目								建物全体・共用部分	建物全体・共用部分
Q 建築物の環境品質									2.7	
Q1 室内環境									-	
1 音環境									-	
1.1 室内騒音レベル									3.0	
1.2 遮音									-	
1 開口部遮音性能									-	
2 界壁遮音性能									-	
3 界床遮音性能(軽量衝撃源)									3.0	
4 界床遮音性能(重量衝撃源)									3.0	
1.3 吸音									3.0	
2 温熱環境									-	
2.1 室温制御									-	
1 室温									3.0	
2 外皮性能									3.0	
3 ゾーン別制御性									3.0	
2.2 湿度制御									3.0	
2.3 空調方式									3.0	
3 光・視環境									-	
3.1 昼光利用									-	
1 昼光率									3.0	
2 方位別開口									-	
3 昼光利用設備									3.0	
3.2 グレア対策									-	
1 昼光制御									5.0	
3.3 照度									3.0	
3.4 照明制御									3.0	
4 空気質環境									-	
4.1 発生源対策									-	
1 化学汚染物質									3.0	
4.2 換気									-	
1 換気量									3.0	
2 自然換気性能									3.0	
3 取り入れ外気への配慮									3.0	
4.3 運用管理									-	
1 CO ₂ の監視									3.0	
2 喫煙の制御									3.0	
Q2 サービス性能									3.1	
1 機能性									-	
1.1 機能性・使いやすさ									-	
1 広さ・収納性									3.0	
2 高度情報通信設備対応									3.0	
3 バリアフリー計画									3.0	
1.2 心理性・快適性									-	
1 広さ感・景観 (天井高)									3.0	
2 リフレッシュスペース									3.0	
3 内装計画									3.0	
1.3 維持管理									-	
1 維持管理に配慮した設計									3.0	
2 維持管理用機能の確保									-	
2 耐用性・信頼性									2.9	
2.1 耐震・免震・制震・制振									0.5	
1 耐震性(建物のこわれにくさ)									0.4	
2 免震・制震・制振性能									3.0	
2.2 部品・部材の耐用年数									0.52	
1 躯体材料の耐用年数									0.3	
2 外壁仕上げ材の補修必要間隔									3.0	
3 主要内装仕上げ材の更新必要間隔									3.0	
4 空調換気ダクトの更新必要間隔									3.0	
5 空調・給排水配管の更新必要間隔									3.0	
6 主要設備機器の更新必要間隔									3.0	
2.4 信頼性									0.1	
1 空調・換気設備									2.8	
2 給排水・衛生設備									3.0	
3 電気設備									3.0	
4 機械・配管支持方法									3.0	
5 通信・情報設備									3.0	

3 対応性・更新性				0.4	3.3	0.48	-	-	-	3.3
3.1 空間のゆとり				0.3	4.2	0.31	-	-	-	
1	階高のゆとり		床から梁天(水下):8.55m	-	5.0	0.60		3.0	-	
2	空間の形状・自由さ			3.0	3.0	0.40		3.0	-	
3.2 荷重のゆとり				3.0	3.0	0.31		3.0	-	
3.3 設備の更新性				0.3	3.0	0.38	-	-	-	
1	空調配管の更新性	②		-	3.0	0.17	-	-	-	
2	給排水管の更新性			3.0	3.0	0.17	-	-	-	
3	電気配線の更新性			3.0	3.0	0.11	-	-	-	
4	通信配線の更新性			3.0	3.0	0.11	-	-	-	
5	設備機器の更新性			3.0	3.0	0.22	-	-	-	
6	バックアップスペースの確保			3.0	3.0	0.22	-	-	-	
Q3 室外環境(敷地内)					-	0.57	-	-	-	2.4
1 生物環境の保全と創出		独自③		-	2.0	0.30	-	-	-	2.0
2 まちなみ・景観への配慮		独自④		-	3.0	0.40	-	-	-	3.0
3 地域性・アメニティへの配慮				0.3	2.0	0.30	-	-	-	2.0
3.1	地域性への配慮、快適性の向上	独自④		-	2.0	0.50	-	-	-	
3.2	敷地内温熱環境の向上			-	2.0	0.50	-	-	-	
LR 建築物の環境負荷低減性						-	-	-	-	3.5
LR1 エネルギー					-	0.40	-	-	-	4.2
1 建物外皮の熱負荷抑制			BEIm=0	3.0	-	-	-	-	-	-
2 自然エネルギー利用				3.0	3.0	0.13	-	-	-	3.0
3 設備システムの高効率化			BEI=0	3.0	5.0	0.63	-	-	-	5.0
4 効率的運用				0.2	3.0	0.25	-	-	-	3.0
集合住宅以外の評価				1.0	3.0	1.00	-	-	-	
4.1	モニタリング			3.0	3.0	0.50	-	-	-	
4.2	運用管理体制			3.0	3.0	0.50	-	-	-	
集合住宅の評価				-	-	-	-	-	-	
4.1	モニタリング			-	3.0	-	-	-	-	
4.2	運用管理体制			-	3.0	-	-	-	-	
LR2 資源・マテリアル					-	0.30	-	-	-	2.5
1 水資源保護				0.1	3.4	0.15	-	-	-	3.4
1.1 節水			節水型大便器:4.8L/回、節水型小便器:0.9L/回	3.0	4.0	0.40	-	-	-	
1.2 雨水利用・雑排水等の利用				0.6	3.0	0.60	-	-	-	
1	雨水利用システム導入の有無			3.0	3.0	0.67	-	-	-	
2	雑排水等利用システム導入の有無			3.0	3.0	0.33	-	-	-	
2 非再生性資源の使用量削減				0.6	2.3	0.63	-	-	-	2.3
2.1 材料使用量の削減				-	2.0	0.10	-	-	-	
2.2 既存建築躯体等の継続使用				-	-	-	-	-	-	
2.3 躯体材料におけるリサイクル材の使用		②	-	-	3.0	0.28	-	-	-	
2.4 躯体材料以外におけるリサイクル材の使用		独自	-	3.0	1.0	0.28	-	-	-	
2.5 持続可能な森林から産出された木材				3.0	-	-	-	-	-	
2.6 部材の再利用可能性向上への取組み		独自		3.0	3.0	0.34	-	-	-	
3 汚染物質含有材料の使用回避				0.2	2.7	0.22	-	-	-	2.7
3.1 有害物質を含まない材料の使用				3.0	3.0	0.32	-	-	-	
3.2 フロン・ハロンの回避				0.6	2.6	0.68	-	-	-	
1	消火剤			-	2.0	0.33	-	-	-	
2	発泡剤(断熱材等)			-	3.0	0.33	-	-	-	
3	冷媒			3.0	3.0	0.33	-	-	-	
LR3 敷地外環境					-	0.30	-	-	-	3.4
1 地球温暖化への配慮		①	ライフサイクルCO2排出率53%	-	4.8	0.33	-	-	-	4.8
2 地域環境への配慮				0.3	2.5	0.33	-	-	-	2.5
2.1 大気汚染防止				-	3.0	0.25	-	-	-	
2.2 温熱環境悪化の改善				-	2.0	0.50	-	-	-	
2.3 地域インフラへの負荷抑制				0.2	3.0	0.25	-	-	-	
1	雨水排水負荷低減	独自		-	3.0	0.25	-	-	-	
2	汚水処理負荷抑制			-	3.0	0.25	-	-	-	
3	交通負荷抑制	独自	自転車置場、荷捌き場、駐車場設置	-	4.0	0.25	-	-	-	
4	廃棄物処理負荷抑制			-	2.0	0.25	-	-	-	
3 周辺環境への配慮				0.3	3.0	0.33	-	-	-	3.0
3.1 騒音・振動・悪臭の防止				0.4	3.0	0.40	-	-	-	
1	騒音	独自		-	3.0	1.00	-	-	-	
2	振動	独自		-	-	-	-	-	-	
3	悪臭			-	-	-	-	-	-	
3.2 風害、砂塵、日照障害の抑制				0.4	3.0	0.40	-	-	-	
1	風害の抑制			-	3.0	0.70	-	-	-	
2	砂塵の抑制			-	3.0	-	-	-	-	
3	日照障害の抑制			-	3.0	0.30	-	-	-	
3.3 光害の抑制				0.2	3.0	0.20	-	-	-	
1	屋外照明及び屋内照明のうち外に漏れる光への対策			-	3.0	0.70	-	-	-	
2	屋光の建物外壁による反射光(グレア)への対策			-	3.0	0.30	-	-	-	

重点項目スコアシート

実施設計段階

■使用評価マニュアル CASBEE-建築(新築)2016年版+あいち版手引き

(仮称)山城急配株式会社 みよし配送センター(配送センター棟)

■評価ソフト: CASBEE-BD_NC_2016(v3.0)_AICHI

重点項目(配慮項目)		評価点	全体に対する 重み係数	重点項目スコア
① 地球温暖化対策				4.8
LR3-1	地球温暖化への配慮	4.8	0.10	
② 資源の有効活用				2.8
Q2-2	耐震性・信頼性	2.9	0.22	
Q2-3	対応性・更新性	3.3	0.21	
LR2-2	非再生性資源の使用量削減	2.3	0.19	
③ 敷地内の緑化				2.0
Q3-1	生物環境の保全と創出	2.0	0.17	外構緑化:13.5%/建物緑化:0%
④ 地域材の活用		(評価ポイント)		1.0
Q3-2 4)	地域性のある素材による良好な景観形成	0.0	-	なし
Q3-3.1 I 2)	地域性のある材料の使用	0.0	-	なし

■重点項目スコア算出式

各重点項目スコアは、以下の方法により算出されています。

①地球温暖化への配慮、③敷地内緑化

重点項目スコア=各配慮項目の評価点

②資源の有効活用 (評価点×全体に対する重み)の総和

重点項目スコア= 重みの総和

④地域材の活用

重点項目スコア=評価ポイントの合計+1

■ 環境設計の配慮事項

■ 建物名称

(仮称)山城急配株式会社 みよし配送センター(配送センター棟)

計画上の配慮事項	
総合	一次エネルギーの消費量の抑制に配慮している。
Q1 室内環境	対象外
Q2 サービス性能	天井高に余裕を持たせ、快適性・対応性に配慮している。
Q3 室外環境(敷地内)	敷地境界側に緑地帯等の空地を確保し、周辺環境との関係に配慮している。
LR1 エネルギー	LED照明を採用している。
LR2 資源・マテリアル	F☆☆☆☆建材を採用している。
LR3 敷地外環境	道路・隣地側に対して、積極的に植栽し、街並みの形成、緑化に努めている。
その他	