

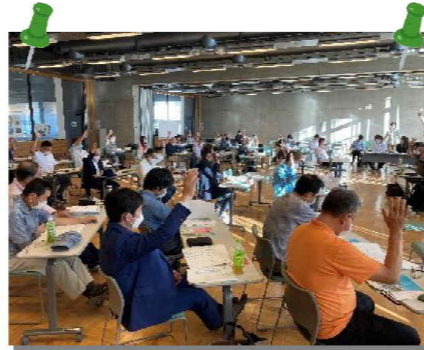
## ～令和4年度第1回総会が開催されました～



令和4年6月7日（火）に「公園マネジメント会議 令和4年度第1回総会」が地球市民交流センターにて開催されました。

新規会員（7者）コア会員、分科会、令和4年度 公園マネジメント会議の実施計画について承認が行われました。情報交換 TIME も設けられ、活発な意見交換が行われました。

最後に、愛・地球博記念公園に関する情報提供がありました。



## 令和4年度会員について

- 以下の新規会員が承認されました。
- ①株式会社企画室雄／②株式会社都市研究所スペース／③旬彩フード
- ④有限会社 A・O・F／⑤有限会社長崎屋「モスバーガー」／⑥浅井屋製菓舗
- ⑦名古屋工業大学大学院工学研究科 山本大介
- 退会者、休会者、今年度の役員について事務局より報告がありました。



## 令和3年度のふりかえり

- 会員アンケート結果（コロナ禍における活動状況）について事務局より報告がありました。
- コア会議活動結果（SNS班・MAP班）について事務局より報告がありました。

### <意見交換>

- MAP 班の二次元コード「みどころ・イベント案内の予約」について、申請の締切や記入方法はどうか。  
→運用ルールの詳細をメールで送らせていただく。
- コア会員であれば2～3ヶ月おきに情報共有されるが、総会だけでは検討プロセスが共有されないのが情報ギャップが発生する。今後もコミュニケーションを図っていく。

## 令和4年度実施計画について

- 令和4年度の実施計画について事務局より報告があり、承認されました。

### 【コア会議について】

- ★令和2年度より、会員にとったアンケートの結果から、会員自ら実践できることを考えた結果、**コア会議内に「MAP班」と「SNS班」が誕生**し、令和3年度より具体的な活動を開始した。
- ★**令和4年度第1回コア会議にて、今年度のコア会議での協議・実践計画**をたてる。

### 【MAP班】

- ①園内数ヶ所の「みどころ・イベント案内」の活用
- ②ジブリパークOPEN後も使用できる**掲示スペースを事務局にて要望中**。掲示スペースを使用して、会員がより活発に、気軽に、楽しく利用できるよう、やり方を検討。

### 【SNS班】

- ①**公式SNSを会員が広める**活動の継続。【モリコロパークの応援団！】
- ②会員自らがSNSを利用して、公園の魅力発信を行うことの継続。【**会員共通ハッシュタグ**】
- ③活動の効果測定。長期的に活動の効果が見える指標を持つと、やる気UP！

☆上記2班の活動が落ち着いて余力が生まれたら、新規テーマの議論を開始する。



## 令和4年度コア会員について

- 新規会員「株式会社企画室雄」「株式会社都市研究所スペース」「名古屋工業大学大学院工学研究科 山本大介」の3会員含めた**33会員がコア会員に承認**されました。

## 令和4年度分科会について

- 既存の分科会より、令和3年度活動結果と令和4年度活動目的・計画について説明があり承認されました。
- 新規の「**モリコロパーク特産品開発分科会**」より活動計画について説明があり、**新規分科会が承認**されました。

### ～モリコロパーク特産品開発分科会～

#### 【活動内容】

ジブリパークの開園に向け、さらにモリコロパークの良さをアピールできるよう、地産地消をコンセプトに、モリコロパークで採れる資源を活用した特産品の開発、活用を行っていく。

#### 【活動に関する希望・募集】

ハナモモの実等これまで主に処分しかしていなかった物を使った特産品の開発、活用をしてみたい方。広報・宣伝方法を一緒に考えてくれる方。

窓口：愛・地球博記念公園管理事務所 山口

#### 【活動計画】

- ①特産品開発…6～7月、ハナモモの実を取り特産品開発を行う
- ②試食、試飲、イベント…7～8月、開発した特産品の試食イベント
- ③反省会…10月、実績の確認と今後の展開の話し合い



## モリコロパークイベント企画運営実行委員会について

- モリコロパークイベント企画運営実行委員会について、令和3年度活動結果の報告がありました。

※コロナ禍で実行委員会が開催できない中、書面会議を主として秋まつり・春まつりを開催した。

### 【モリコロパーク秋まつり2021】

開催日…令和3年10月10日（日）午前10時から午後3時まで  
結果概要…想定参加者数：500名、参加者数：1,100名

### 【モリコロパーク春まつり2022】

開催日…令和4年3月26日（土）～3月27日（日）（2日間）  
結果概要…想定参加者数：500名（1日あたり）

参加者数：26日（土）約260名、27日（日）約720名…2日間合計約980名



### <実行委員会より>

- 今年度に関しては、例年どおりの開催を目指している。皆さんにもご協力をお願いしたい。

## 情報提供

以下の情報提供がありました。

- 愛・地球博記念公園管理事務所よりイベントの案内について
- 尾張建設事務所より公園の工事規制箇所について
- 公園緑地課より園内ボランティア運営業務について
- 愛知万博 20周年記念事業推進室より同事業について



テーマごと情報交換 TIME も設けられました！



## お問い合わせ先

愛知県都市・交通局都市基盤部  
公園緑地課(協働グループ)  
〒460-8501 名古屋市中区三の丸三丁目1番2号  
TEL: 052-954-6491 FAX: 052-961-5022

公園マネジメント会議 HP  
<https://www.pref.aichi.jp/soshiki/koen/koenmng.html>

公益財団法人愛知県都市整備協会  
愛・地球博記念公園管理事務所  
〒480-1342 長久手市茨ヶ廻間乙1533-1  
TEL: 0561-64-1130 FAX: 0561-61-2150

～令和4年度第1回コア会議が開催されました～

令和4年8月2日（火）に「公園マネジメント会議 令和4年度第1回コア会議」が地球市民交流センターにて開催されました。

モリコロパークイベント企画運営実行委員会、掲示板、年間活動のまとめ方の改善について報告が行われました。

また、【MAP 班】と【SNS 班】に分かれ、皆がやりたいと思えるものを具体的に設定するためグループワークを行いました。



グループワーク

- 過年度の【MAP 班】と【SNS 班】の活動について、三矢コーディネーターより報告がありました。
- 【MAP 班】と【SNS 班】に分かれ、皆がやりたいと思えるものを具体的に設定するためグループワークを行いました。

（グループワーク意見）

【MAP 班】

- **モリコロパーク秋まつり**（謎解きウォークラリーと、みどころ＝フォトスポットの紹介がメインの企画）に **MAP 班も関わって**いけるといい。
- 掲示板が4箇所新設されるが、10月に間に合えば、MAP 班として情報を集めて上手く活用したい。  
→新設掲示板の設置時期は未定のため、おそらく秋まつりは現行の木製看板を使用することになると思う。
- 例えば、看板に掲示された秋まつりの写真（紅葉）の場所へ行って、**写真を撮ってきたら粗品がもらえるといったイベント**もできるのではないかと。自然豊かで広い公園を活用しないのはもったいない。
- **みどころ＝フォトスポットもいろんな瞬間を蓄積**できる。蓄積には来場者が撮った写真を活用できる。
- 例えば、木製看板に掲載した秋の花をQRコードで読み取ると、ネット上で場所を知らせるのは簡単にできる。  
→印刷して、貼ってというアナログ的な感じもするが…  
→アナログとデジタルを融合させればいいのではないかと。両方ほしい。
- 写真（花）も素材が足りないため、材料集めを1年かけて行う。**写真を撮っているユーザーを含めた組織をつくらせて、ストックしていく仕組み**をつくらせてはどうか。
- **花だけでなく、園内の飲食店の情報も掲示板を活用**してはどうか。マネジメント会議の会員が近いところのゾーン（①～④の掲示板）をまとめて運用する。掲示板の運用ルールを改める必要がある。  
→いきなり全部をゾーニングするのではなく、**今年はどこか1ヶ所だけ運用してみる**のはどうか。

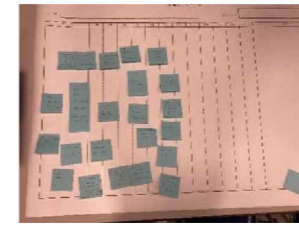
【SNS 班】

- SNS 班の昨年の成果は、共通ハッシュタグをつくらせて情報発信力を高めようという話だったが、効果測定ができていない。
- 「#モリコロ」「#モリコロパーク」を会員共通のハッシュタグとして情報発信をしているが、それだと公式さんも使っているし、一般の方も10.4万人の投稿がある。かなり一般市民にも共有されているハッシュタグである。マネジメント会議の情報を拾うには「#マネジメント会議」も加えるといいのではないかと。
- マネジメント会議の4大SNS（Twitter、Facebook、Instagram、LINE）の調査によると、Facebookが多数ということがわかった。一方でハッシュタグによって情報を取得するのは、30代以下の比較的若い世代である。**マネジメント会議のメンバーが使えるのはFacebook、世の中が使っているのはInstagramといったギャップ**がある。だからと言って、マネジメント会議のメンバーを集めて講習会をやっても、日頃使いこなしていないのに難しいという課題がある。
- **（仮）マネジメント会議特派員のフェイスブックグループを設置**して、会員情報を投稿するページをつくり、マネジメント会議会員が投稿する仕組みをつくる。例えば、月1回ぐらいで、4大SNSを使いこなしている**公園広報さん**に「**マネジメント会議さんからの投稿です**」と公式のインスタであげてもらおう。Facebookしか使えないマネジメント会議の情報が、Instagramにも発信してもらおうルートをつくることによってギャップを越えられるのではないかと。
- **（仮）マネジメント会議特派員のフェイスブックグループは、管理者を数名設定**する。まずはサトラボさんあたりから発信していく話も出ていた。



グループワークの様子

MAP 班



SNS 班



モリコロパークイベント企画運営実行委員会について

- イベント企画運営実行委員会への加入を希望する会員が提出する「ヒアリングシート」の案内がありました。

※昨年度までは、イベント企画運営実行委員会に加入していなくても公園マネジメント会議会員であれば出展可能だったが、今回からはイベント企画運営実行委員会への加入が必要である。希望する会員は「ヒアリングシート」を提出する。期限：令和4年8月22日（月）

【イベント企画運営実行委員会への参加要件】

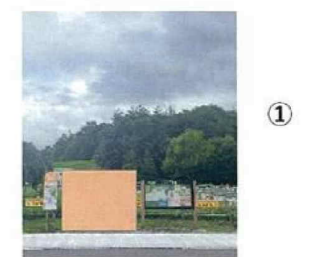
- ①「誰かがやってくれる」「管理者にやってもらう」ではなく「自分でやる」という自主性、自発性があり、行動できる方
- ②事前の広報活動や集客活動に尽力できる方
- ③準備、当日運営、片付けまで一式ができる方

【モリコロパーク秋まつりの概要】

秋まつりは、謎解きウォークラリーと、みどころ＝フォトスポットの紹介をメインの企画とする。令和4年10月1日（土）より1ヶ月程度、適宜参加できる園内ウォークラリーとみどころ紹介を細く長く行う。

掲示板について

- MAP 班の活動を基に事務局より掲示板の要望を行ったことが報告されました。
- 施工時期については調整中であり、現行の木製看板については、秋まつりの終了時点で撤去する旨説明がありました。



年間活動のまとめ方の改善について

- 年間活動のまとめ方の改善について、公園での活動がわかりやすくアピールできるように（結果がみえる）エピソードシートにまとめて、評価に活用することが報告されました。
- 「評価指標の見直し及び改訂案」と「会員アンケート案」の報告がありました。

お問い合わせ先

公園マネジメント会議 HP  
<https://www.pref.aichi.jp/soshiki/koen/koenmng.html>

愛知県都市・交通局都市基盤部  
公園緑地課（協働グループ）  
〒460-8501 名古屋市中区三の丸三丁目1番2号  
TEL：052-954-6491 FAX：052-961-5022

公益財団法人愛知県都市整備協会  
愛・地球博記念公園管理事務所  
〒480-1342 長久手市茨ヶ廻間乙1533-1  
TEL：0561-64-1130 FAX：0561-61-2150

## ～令和4年度第2回コア会議が開催されました～

令和4年10月20日（木）に「公園マネジメント会議 令和4年度第2回コア会議」が地球市民交流センターにて開催されました。

モリコロパーク秋まつり2022のふりかえり、今年の夏以降の取り組みについて報告が行われました。

また、【MAP 班】と【SNS 班】に分かれ、グループワークで今後の進め方について活発な意見交換が行われました。最後に各班の発表を行い、全体共有を図りました。



## モリコロパーク秋まつり2022のふりかえり

●モリコロパーク秋まつり 2022 の結果について事務局より報告がありました。

### 【モリコロパーク秋まつり2022の概要】

- 概要…①「体験型謎解きイベント ナゾトククエスト」家族みんなで謎に挑戦！  
②地球市民交流センターにて「風車フォトスポット」の展示  
③ワークショップの開催  
④愛知県政150周年連携イベント「WOODコレクション2022inあいち」同時開催  
開催日…2022年10月1日（土）・2日（日）  
開催後、来園者アンケートを実施



## 今年の夏以降の取り組みについて

●今年の夏以降の取り組みについて事務局より報告がありました。

### 【今年の夏以降の取り組み】

- ①秋まつりは、多くのお客様に楽しんで頂けた。秋まつりに合わせて作成した「園内MAP+みどころフォトスポット」も、多くの人に見て頂けている。（園内9箇所に設置済！部分的に秋⇒冬で対応が要る）
- ②新設掲示板の運用start（設置済！）  
どのように活用し、運用していくのか。楽しい情報が常に有る状態にしたい！気楽に、多くのメンバーが参加できる仕組みにしたい。
- ③魅力情報の発信の仕組み  
SNS班キッカケで、Facebook「公園マネジメント会議特派員（仮称）」が始まっている。充実化とさらなる展開をしたい。

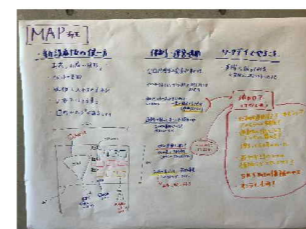
### （意見交換）

- 新設掲示板はかなり良い場所に設置できたので、マネジメント会議の会員には共有したい。
- 県主催のイベントが3月、4月にあるので、春まつりはカタチを変えないと出来ない。
- 2月中旬に予定している第3回コア会議の前後に「WORK DAY」を設けて、みんなで作業できるとよい。
- 「MAP 班」と「SNS 班」の名簿がない。4つの新設看板も完成し、「MAP 班」としては充実させたいので活動回数も増えると思う。メンバーをもう少し固定させた方が迅速な対応ができると思う。  
→役割分担を明示化する必要がある。（名簿整理）

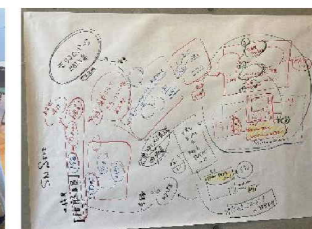


## グループワークの様子

MAP 班



SNS 班



## グループワーク

- グループワークで話し合う内容や「WORK DAY」のイメージについて、事務局より報告がありました。
- 【MAP 班】と【SNS 班】に分かれ、今後の進め方についてグループワークを行いました。

### （グループワーク意見・発表）

#### 【MAP 班】

- 「MAP 班」は新設看板の話がメインテーマで、「使い方をどうしようか」「それをどうやって運用しようか」「WORK DAYでやること」を話し合った。
- 「新設看板の使い方」においては、MAP が半面あって、右側にお花やお店、イベントの情報を掲載していくような運用ができればいい。大きいイベントだけではなく、ワークショップやプログラム系の話も告知ができるといい。手間であれば、例えば、現場に咲いている花（現物）を貼るのもよい。チラシだと更新等で貼ったり剥がしたりが大変なので、**会員の QR コードを載せて、それを更新していく運用方法もある。道案内で困っていることや通れない道を書き込める**といい。
- 「体制・運用」においては、公園マネジメント会議の会員が載せることでまずは運用する。イベントをやるのであれば、チラシを貼って、終わったら外すというのはいつもやっていることなので対応できる。貼りたいものを送ってもらえれば、現場にいる人たちが一定の頻度で（週単位ぐらいであれば）貼ったり、剥がしたりという対応もできる。道案内で困っていることやよく聞かれることを最初から書き込むといい。**鍵の運用をどうするのか、埋まっている時にはどうするのか検討課題もある。お花のみどころでは、花は推移していくので、出し方を考える必要がある。花だけに限らず紅葉の情報を出したり、通年であれば花ボラ募集を掲載するなど考えていく必要がある。**
- 更新や予約の方法において、もう少し話し合う議題があるので、「WORK DAY」で話し合っ、実際に掲載する。  
→「SNS 班」側からすると、我々の Facebook 投稿も入れてほしいという希望もあるので、次回の検討で揉んでいただきたい。  
→「SNS 班」で盛り上がっていた虫などの生き物系（ザリガニ、マムシ、トンボなど）もどう関わっていくのか検討いただきたい。

#### 【SNS 班】

- Facebook で「公園マネジメント会議 特派員（仮称）」というページを設置した。**会員こそが知っているみどころ（マニアックな情報）を寄せてもらうページ。**愛・地球博記念公園では4大 SNS が運用されているが、「良い投稿に関しては4大 SNS でも使わせてもらうかもしれません」という注意書きでもって運用が既に始まっている。
- 現在の登録者数は16名。公園マネジメント会議会員が70数名。その中でFacebook を使いこなしている人が半数ぐらいいるので、**30~40人の登録者数を目標したい。**目標を達成するためには、**どういう仕組みで、どんな良いことがあるのかというのわかるような資料を作らないといけない。資料づくりを次回の「WORK DAY」の作業に決定。**
- 新設掲示板の一部を「特派員コーナー」に分けてもらい、投稿内容が掲載されると、我々のモチベーションも上がる。この提案が通れば「特派員説明シート」にも明記したい。
- 次回の「WORK DAY」で、①「特派員制度」の資料づくり ②お試し投稿（実際に投稿）
- 現状、「公園マネジメント会議 特派員（仮称）」になっているが、「MAP 班」の皆さんの合意が得られるのであれば、正式名称「モリコロパーク特派員」というページ名に変更したい。「MAP 班」の皆さんの了承が得られれば、コア会議としての決定事項にしたい。  
→「モリコロパーク特派員」への名称変更の合意が得られた。

【第1回 WORK DAY】…11月1日（火）16:00から地球市民交流センターにて開催

## お問い合わせ先

公園マネジメント会議 HP  
<https://www.pref.aichi.jp/soshiki/koen/koenmng.html>

愛知県都市・交通局都市基盤部  
公園緑地課（協働グループ）  
〒460-8501 名古屋市中区三の丸三丁目1番2号  
TEL: 052-954-6491 FAX: 052-961-5022

公益財団法人愛知県都市整備協会  
愛・地球博記念公園管理事務所  
〒480-1342 長久手市茨ヶ廻間乙1533-1  
TEL: 0561-64-1130 FAX: 0561-61-2150

～令和4年度第3回コア会議が開催されました～

令和4年11月29日（火）に「公園マネジメント会議 令和4年度第3回コア会議」が地球市民交流センターにて開催されました。

【MAP班】と【SNS班】に分かれ、グループワークで今後の進め方について活発な意見交換が行われました。最後に各班の発表を行い、全体共有を図りました。

まとめ発表の様子



グループワーク

- グループワークで話し合う内容について、事務局より報告がありました。
- 【MAP班】と【SNS班】に分かれ、今後の進め方についてグループワークを行いました。

（グループワーク意見・発表）

【SNS班】

- ジブリパークとモリコロパークの関係が錯綜している人がまだまだいる。現状、広報物の中で、ジブリパークとモリコロパークを色分けした図版も出ているが、もっとシンプルに、ベースとなっているモリコロパークがあって、ジブリパークがいくつか乗っかってきたよみだいな情報の整理が必要である。実際、ジブリパークは有料でチケットがいる。モリコロパークは自由に行ける。火曜定休なので気をつけたいいけない。←こういう情報をどこかに示す必要がある。施設のホームページで「よくある質問」みたいなページはあるのか？
- ホームページに「よくある質問」がある。
- 「ジブリパークとモリコロパークはどういう関係ですか」という質問に対して、「こういうことです」と掲載してもらえるとよい。そういったページがあると、検索で引っかけると思う。
- あいちサトラボへの案内を強化した方がよい。実際、あいちサトラボへ行こうとすると、あいちサトラボの奥のジブリエリアゾーン「魔女の谷」と「もののけの里」の工事ゾーンがあって、入りにくくなっている。
- あいちサトラボは里山の風景を楽しめる空間なので、きちんと伝えることが重要である。現在、あいちサトラボの入口付近に掲示板がある。「あいちサトラボとは？」という情報が必要である。県のホームページに「あいちサトラボとは…」という文はあるが、もう少しわかりやすい文章で情報を掲示したい。
- 来年（2023年）の秋口になると、ジブリゾーンがオープンするので、今までは関係ない人が大勢来園する。その時に「あいちサトラボとは何か」という話は課題となると思うので、今こそ、ジブリゾーンのオープンに向けて、「あいちサトラボ」をわかりやすく提示していったらどうかとの意見が出た。
- 個人的な感想だが、あいちサトラボはふらっと入って楽しめるという印象があまりない。
- 一部の人がやっているあいちサトラボではなく、ジブリに来た人がサトラボまで来てもらえるような動きがあるとよい。
- そもそも今は人が来てないから、閉鎖的になっているが、人が来るきっかけをSNSを通してつくってほしい。
- あいちサトラボが、里山の風景を楽しめる場所であることをSNSを通じてPRしてはどうか。
- モリコロパーク外だが、瀬戸市が客足を伸ばしたいということで、ジブリに出てきそうな風景の募集をしていた。「ジブリにかこつけて、ここにも来てね」的なまちぐるみでやっていた。それを「自然」発信でできるのがモリコロパークである。
- ジブリパークがここに誘致されたのも結局、この風景を背景として生かしてというところから発信されているから、里山風景を匂わせてはどうか。

あいちサトラボの位置と今の様子



SNS班の様子



【新しいガラス扉の掲示板について】 暫定ルール R4.11.29 施行

新しいガラス扉の掲示板について

暫定ルール

企画：運営・愛・地球博記念公園 公園マネジメント会議  
(メイン担当：コア会議内職伊佐)

このルールは令和4年11月29日より施行します  
暫定的なものであり、配属内容は変更されます  
変更があった場合は、別途お知らせします

- カギについて
- 1 → 掲示板のカギは4箇所すべて同じです
  - 2 → 地球市民交流センター内「管理事務所」窓口にてカギを貸し出します  
必要事項をノートに記載してください
  - 3 → カギは貸し出した当日中に返却してください
- 掲示物について
- 1 → 内容はモリコロパーク内の事務、または、関連が深い事務とします  
(この掲示板は、園内の魅力発信を目的としています！)
  - 2 → 公園マネジメント会議に所属する委員が関連する取り組みを掲示します
  - 3 → 公園の魅力発信であれば、SNSのプリントアウト等、簡単なものでもいいので  
気軽に掲示してください！ 手書きでもOKです！
  - 4 → 掲示物の裏面に、希望する掲示期間を大きく記載してください  
最長3ヶ月程度としてください
  - 5 → 掲示板に、裏面の掲示期間を過ぎたものがあれば、はがして構いません
  - 6 → 掲示物のサイズは、1枚につきA3サイズを最大とします
  - 7 → 掲示物をとめる方法は、磁石に限ります
  - 8 → マップ上にポイントを示す場合、マグネットシートに記号や内容を書いて、  
貼り付けてください

新しく設置した  
掲示板



（グループワーク意見・発表）

【MAP班】

- 11月29日（火）より実運用を始めるため、ルールの最終確認をした。
- 「カギについて」…単純に貸し借りだけでなく、伝言ページのようなものを設けたらどうか。もう少し先に掲示板を使用したい人のために、予約を入れるページがあってもいいのではないかと。
- 「掲示物について」…掲示物のサイズは若干正あり。1会員につきA3サイズ横を最大とする。
- 園内の矢羽サインの下に小さい全体図もあるので、それとの役割分担も含めて、「箇所図」①～④の掲示板に関しては、掲示板周りのエリアを拡大したもので、それぞれ作成した方がいいのではないかと。（現在の全体図からの変更）
- 道案内は本来のサインに役割を任せて、掲示板は道案内以外の情報を発信する。MAPの中身はルートのご案内とか魅力発信とかいろいろあるが、特に「こんなことしかダメですよ」という制限はしないでまずはやってみることにする。
- 年中掲載できるような貼りっぱなしのチラシでいくつかベースをつくることで、完全になくなるというさみしさはなくなるのではないかと。お願いとしては、協会さんとか、貼りっぱなしにできる情報があれば、ベースのチラシとしても提供してもらえるとよい。
- 当面の掲示板（チラシ）はさみしくなる可能性があるため、児童総合センターやもりの学舎からイベント予定のチラシを提供してもらおうと良い。
- 次回3月の会議までを試行期間という位置づけにして、やってみてどうだったかなど課題を話し合いたい。ただ、「暫定ルール」なので、変更した方がいいルールが出てくる可能性もある。その場合は、MAP班から変更のお知らせをする。
- 運用やルール検討に関わってくれる人もできれば増やしたい。3月までの試行期間を経て、3月のコア会議の時に全体の中で募集する。
- QRコードの掲載も運用しながらやっていく。現在、園内にWi-Fiが通っているが、知られていない。その情報も掲載したい。自分がどちらを向いているのか、掲示板の方角もあっていい。
- 風の体感遊具について、MAP上の表記が危険な放射線マークと似ているので修正した方がよい。

MAP班  
グループワーク  
の様子



お問い合わせ先

公園マネジメント会議 HP  
<https://www.pref.aichi.jp/soshiki/koen/koenmng.html>

愛知県都市・交通局都市基盤部  
公園緑地課(協働グループ)  
〒460-8501 名古屋市中区三の丸三丁目1番2号  
TEL: 052-954-6491 FAX: 052-961-5022

公益財団法人愛知県都市整備協会  
愛・地球博記念公園管理事務所  
〒480-1342 長久手市茨ヶ廻間乙1533-1  
TEL: 0561-64-1130 FAX: 0561-61-2150

## ～令和4年度第4回コア会議が開催されました～

令和5年3月2日（木）に「公園マネジメント会議 令和4年度第4回コア会議」が地球市民交流センターにて開催されました。

近年のコア会議・事務局の実践活動、ジブリパーク開園後の変化について報告が行われました。

また、4班に分かれ、令和5年度に向けて、コア会議で取り扱うテーマについて活発な意見交換が行われました。最後に各班の発表を行い、全体共有を行いました。



## 近年のコア会議・事務局の実践活動

### MAP班

※【公園診断】の結果より誕生...

- 当初の課題～R2年度時点～
- 道がわかりにくく、来園者によく質問される
- 公園内の見どころを来園者に知らせたい
- 各会員活動を紹介したい
- 途中時点～R3年度末時点～
- 本報看板を使い、複数団体で紅葉と桜の見どころを紹介
- 途中時点～R4モリコロパーク秋まつり～
- 本報看板のラストとして、MAP班+イベント実行委員会で秋の見どころを紹介
- 加えて、園内を移動しながらスマートフォンで見られるWeb版も公開した
- 【現況】
- 公園マネジメント会議会員が使用できる
- わかりにくかった園内サイン類はジブリパーク
- 気軽に使える方法を考え『遊定ルール』を定めた
- 現在は、管理員+2名が使用

### SNS班

※【公園診断】の結果より誕生...

- 当初の課題～R2年度時点～
- モリコロパーク公式SNSをマネジメント会議会員が見ていない
- 会員が、他の会員の連絡先や活動内容を知らないため協力関係を結びにくい
- 【途中時点～R3年度末時点～
- 公園マネジメント会議ルールブックに、公式SNSのQRコードを貼り、周知した
- 会員がSNSで発信するときは、2つのハッシュタグを付けることをルールブックに記載した
- 【現況】
- 会員のみが加入でき相互に情報発信するFacebookグループ「モリコロパーク特派員」ができた

### 事務局のうごき

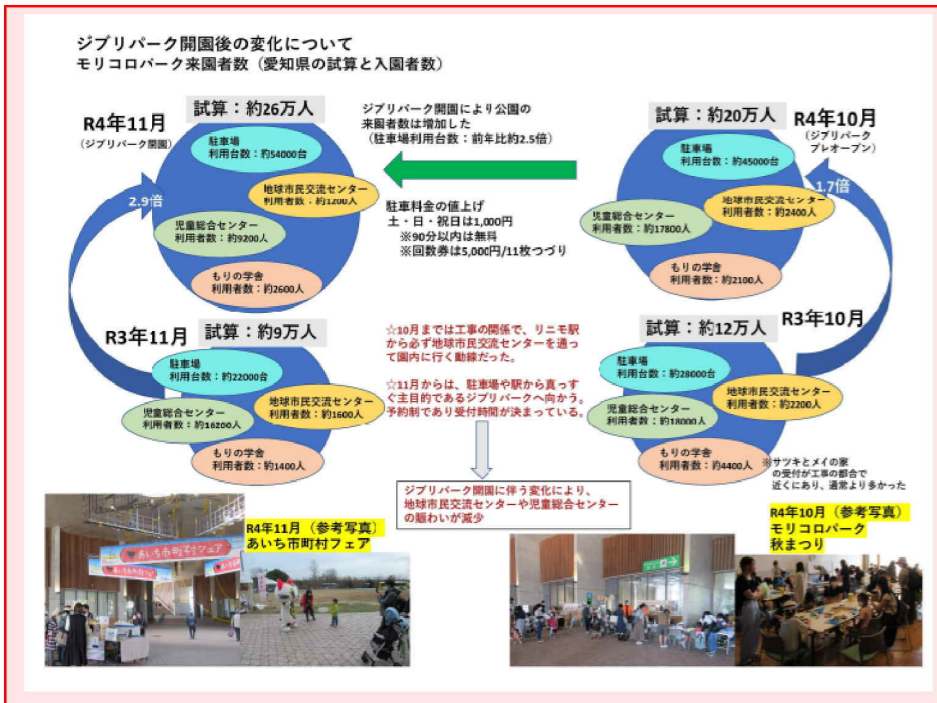
【当初の課題～R2年度 夏～】

- 外部から見たときに、何をしている会議体なのか分かりにくい
- 【途中時点～R3年度 時点～】
- R3年6月 初版『公園おたのしみ会議のあゆみ』を公開
- R3年12月～動画『web懇談会』を撮影
- R4年3月 YouTubeにて公開
- 【現況】
- 全体まとめを作成するため、活動カードを回収している
- 各会員活動の年間まとめ+新しい評価については見送り

次のページに拡大版を付けます

## ジブリパーク開園後の変化について

●ジブリパーク開園後の変化について事務局より報告がありました。



（意見交換）

- 休業日（月曜日→火曜日）が変わったことによる変化はあるか。→休業日の変更を広く周知はしているが、なかには火曜日の来園者もみえる。今のところ特に大きな問題はない。ジブリを目的に来園する方が平日も休日も多い。
- ジブリパークが開園してからの駐車場の混雑状況はどうか。→夜間の花火が開催された時は、出庫渋滞で90分を超過して有料になったという声があった。土日祝日も今までに比べ、出庫するのに時間がかかっている。→今後開催されるぎょうざ祭りやヨンフェスなどの大規模イベント時には、満車でどこにも駐車できないということがないように運営していく。

## グループワーク

●令和5年度に向けて、コア会議で取り扱うテーマについてグループワークを行いました。令和2年度に話し合って作成した「公園診断表」をふりかえり、ジブリパーク開園後の新たな課題などについて話し合いました。

（グループワーク意見・発表）

【1班】

- 交流センターやこどものひろばに人が少ない。交流センターはそもそも目立たない。屋上緑化はきれいだが、建物に見えない。リニモから交流センターの屋上へ行っていいのかわからない。→（対策・アイデア）**フォトスポットで人を呼び込む。インスタ映えする場所をPR**する。SNSでやってたようなことをもっとやっていけるとよい。**体育館のライトアップはきれいなので、夜を活かす。**
- どどこ森ができた日本庭園の周りには人が多い。ジブリパークの大倉庫付近の稲穂門広場も以前より人が増えた。→**団体・グループなどの多人数の活動が、若干やりにくい。**
- リニモは混雑していない。**リニモ利用をPR**していけるとよい。
- 地球の歩き方～モリコロ版**がつけるとよい。



【2班】

- 駐車場の利用状況**（満車なのか空車なのか）は**管理事務所のホームページに掲載**されているので、まずは会員が知ったほうがよい。
- 動線がジブリパークに向かっていく人が多い。地球市民交流センターや児童総合センターは人の流れが少なくなっているので改善できるとよい。**地球市民であれば、平日は予約がとりやすい**ので、利点を逆に活かしていけるとよい。**夜の利用もできる**ので、利用率を上げるために何かアイデアを出していきたい。
- MAP 班としては継続したいと思っている。掲示板にはフレッシュな情報を載せたい。**「近道MAP」もつくりたい**。主要な道路だけではなく、私たちでしかつくりえないような公園の素晴らしさを伝えられるMAPをつくりたい。精度の高いものをつくりたい。
- MAPをつくりこむことと、SNSとの連携が必要**である。どうやって皆さんに知ってもらえるかをあわせてできるとよい。

【3班】

- 課題①**…ジブリパークの駐車場確保により、自分たちのイベントができない。大きなイベントができない。
- 課題②**…ジブリパークが開園したことで、園内のバスルートが変わり、行きたいところに行けない問題等がある。
- 課題③**…ジブリパークを紹介したいというボランティア精神でやっているが、制限されてできなくなってしまった。
- 来年度以降、コア会議でやっていくことは、**ジブリパークと話し合って折り合いをつけて、どうやったら一緒に公園を盛り上げていけるか**考えていきたい。



【4班】

- SNSに関しては、アップはするが**「いいね」がつかないとモチベーションが下がる**。
- 掲示板についても、**掲示板に掲載するまでの労力がかかる**ことで躊躇してしまう。
- ジブリパークの開園に伴う課題…**田舎と都会の格差社会**。都会（ジブリパーク）がどんどん都会になってしまい、こちらになかなか人を呼びこめない。ジブリパークに来た人は一日過ごすので、簡単にこちらに呼びこめない。
- 活動している我々にとって、**SNSに情報をアップするのは大変**である。SNSにアップできる人材が必要である。

【全体共有】

- ★「地球の歩き方～モリコロ版」や「近道MAP」などの情報発信のアイデアが提案された。
  - ★夜間や平日の利用など、空いている時間帯や空間を上手く利用するなどの問題提起があった。
  - ★モリコロパーク駐車場の混雑状況において、管理運営側は予測のカレンダーや現状についても情報発信しているが、マネジメント会議の会員がきちんと把握して発信する必要がある。
  - ★ジブリパークをとりまく問題を可視化して、ジブリパークとの共生をどう図っていくか。
  - ★SNSの投稿者が少ないことや反応が少ないなどの情報発信問題がある。
- ↑以上のような意見を参考に、次回の総会に向けて資料づくりを行う

## 情報提供

以下の情報提供がありました。

- 新規会員の募集について
- 公園管理事務所より中部・北陸いいものフェアボランティア募集について
- イベント実行委員会より春まつりについて

お問い合わせ先

公園マネジメント会議 HP  
<https://www.pref.aichi.jp/soshiki/koen/koenmng.html>

愛知県都市・交通局都市基盤部  
公園緑地課(協働グループ)  
〒460-8501 名古屋市中区三の丸三丁目1番2号  
TEL: 052-954-6491 FAX: 052-961-5022

公益財団法人愛知県都市整備協会  
愛・地球博記念公園管理事務所  
〒480-1342 長久手市荻ヶ廻間乙 1533-1  
TEL: 0561-64-1130 FAX: 0561-61-2150

# MAP班

※【公園診断】の結果より誕生

【当初の課題～R2年度時点～

- ・道がわかりにくく、来園者によく質問される
- ・公園内の見どころを来園者に知らせたい
- ・各会員活動を紹介したい

【途中時点～R3年度末時点～】

- ・木製看板を使い、複数団体で紅葉と桜の見どころを紹介

【途中時点～R4モリコロパーク秋まつり】

- ・木製看板のラストとして、MAP班+イベント実行委員会で秋の見どころを紹介。  
加えて、園内を移動しながらスマートフォンで見られるWeb版も公開した

【現況】

- ・公園マネジメント会議会員が使用できる掲示板が園内4箇所に完成
- ・わかりにくかった園内サイン類はジブリパーク開園時に一新された
- ・気軽に使える方法を考え『暫定ルール』を定めた
- ・現在は、管理者+2会員が使用
  - ・左面に貼るMAPを修正中



# SNS班

※【公園診断】の結果より誕生

【当初の課題～R2年度時点～】

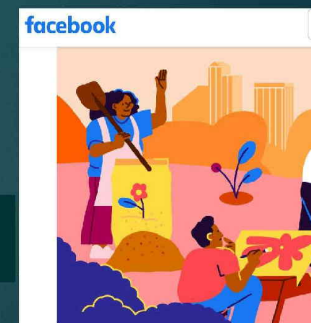
- ・モリコロパーク公式SNSをマネジメント会議会員が見ていない
- ・会員が、他の会員の連絡先や活動内容を知らないため協力関係を結びにくい

【途中時点～R3年度末時点～】

- ・公園マネジメント会議ルールブックに、公式SNSのQRコードを貼り、周知した
- ・会員が各SNSで発信するときは、2つのハッシュタグを付けることをルールブックに記載した **「#モリコロ」「#モリコロパーク」**
- ・SNS班を中心に希望者でライングループを作成（あまり利用されず）
- ・会員のうち、公園マネジメント会議内に連絡先を公開しても良い、という会員の連絡先をまとめ、**会議で資料配布した**

【現況】

- ・会員のみが加入でき相互に情報発信するFacebookグループ「**モリコロパーク特派員**」ができた



facebook モリコロパーク特派員公開グループ



# 事務局のうごき

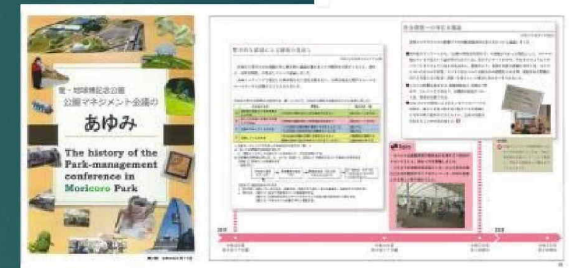
## 【当初の課題～R2年度 夏～】

- ・ 外部から見たときに、何をしている会議体なのかが分かりにくい



## 【途中時点～R3年度 時点～】

- ・ R3年6月 初版『公園マネジメント会議のあゆみ』を公開
- ・ R3年12月～動画『web座談会』を撮影
- ・ R4年3月YouTubeにて公開



YouTubeの検索バーで「公園マネジメント会議」で検索

## 【現況】

- ・ 全体まとめを作成するため、活動レポートを回収している
- ・ 各会員活動の年間まとめ+新しい評価については見送り