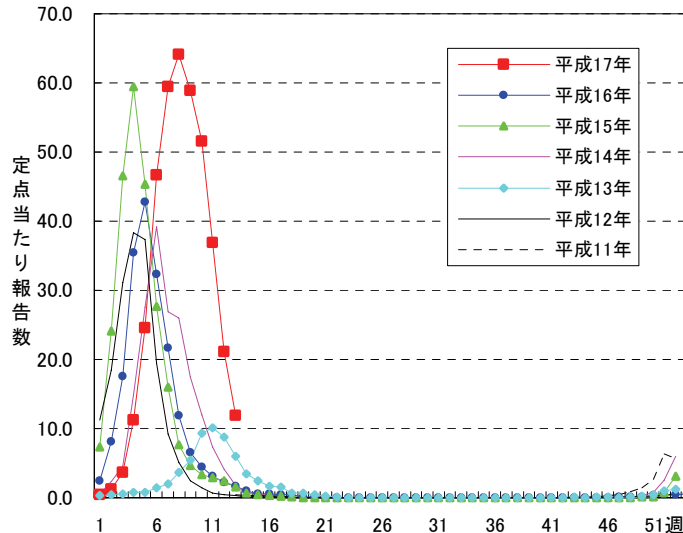


## トピックス

### ● インフルエンザ流行状況



第 13 週の定点当たり報告数\*は 11.9 人となり、前週(21.1 人)と比べ更に減少しました。

保健所(市)ごとの定点当たり報告数は、名古屋市及び一宮、津島、西尾保健所管内で流行発生警報の継続基準値である 10 人を下回ったため、警報が解除されました。詳細については「インフルエンザの保健所別報告数の推移」(2 ページ)をご参照下さい。

\* 定点当たり報告数とは 1 医療機関あたりの患者数を表します。  
週患者報告数の合計 ÷ 定点医療機関数(インフルエンザは 195)

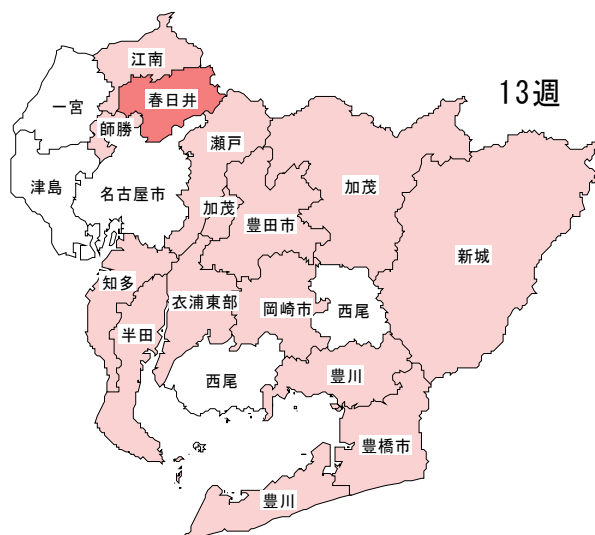
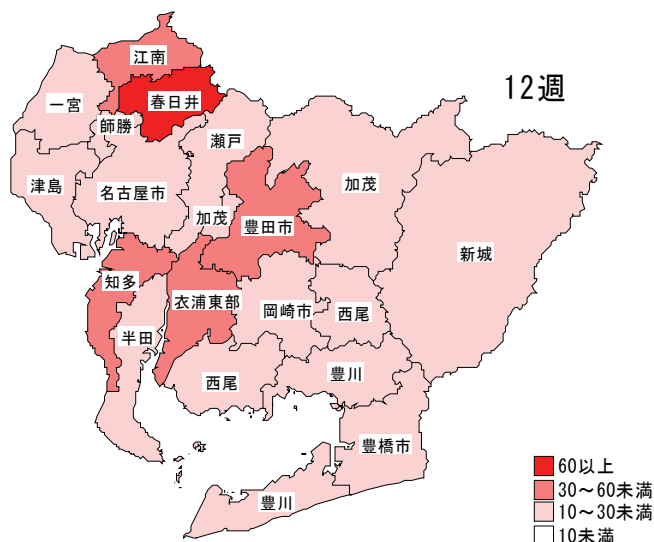
※その他の疾病のグラフについては「グラフ総覧」(<http://www.pref.aichi.jp/eiseiken/2f/graph.pdf>)をご覧ください。

- ◆ 愛知県感染症情報 (<http://www.pref.aichi.jp/eiseiken/kansen.html>)
- ◆ インフルエンザ関連情報リンク ([http://www.pref.aichi.jp/eiseiken/2f/inf\\_links.html](http://www.pref.aichi.jp/eiseiken/2f/inf_links.html))
- ◆ 愛知県のインフルエンザの流行予測について (<http://www.pref.aichi.jp/eiseiken/2f/infosoku.html>)
- ◆ インフルエンザウイルス分離状況 ([http://www.pref.aichi.jp/eiseiken/67f/infbunri04\\_05.html](http://www.pref.aichi.jp/eiseiken/67f/infbunri04_05.html))

<インフルエンザから身を守るには>

- ① 過労を避け、十分な睡眠、栄養、保温に心がけて体調を整えましょう。
- ② 人混みへの外出をできるだけ避け、帰宅時には、うがい、手洗いをしましょう。
- ③ かかった時は、早めに医師の診察を受け、安静に保つことにより、肺炎などの合併症を防ぐよう心がけましょう。特に、高齢者の方は、インフルエンザの症状があまりでないが、長引くと肺炎など重症になる可能性があるため、かぜの症状がでた場合、早めに医療機関を受診することが大切です。なお、医療機関を受診する際には感染させたり感染してしまうことがないように、なるべくマスクをしましょう。

# インフルエンザの保健所別報告数の推移(名古屋市含む)



		13週	定点 当たり	12週	定点 当たり			13週	定点 当たり	12週	定点 当たり
名古屋市		464	6.6	721	10.3	岡崎市	○	124	11.3	324	29.5
瀬戸	○	92	10.2	264	29.3	衣浦東部	○	259	23.5	379	34.5
津島		40	5.7	89	12.7	西尾		32	6.4	64	12.8
師勝	○	44	11.0	68	17.0	豊田市	○	127	15.9	313	39.1
一宮		126	7.9	195	12.2	加茂	○	31	10.3	43	14.3
春日井	○	307	34.1	562	62.4	豊橋市	○	214	17.8	268	22.3
江南	○	64	10.7	193	32.2	豊川	○	127	14.1	191	21.2
半田	○	103	17.2	163	27.2	新城	○	23	11.5	39	19.5
知多	○	152	21.7	233	33.3						

○ は今週警報が出ている保健所(市)です。

厚生労働省感染症発生動向調査警報発生システムによるインフルエンザの流行発生注意報は保健所(市)定点当たり10人を越えた場合に、また、流行発生警報は30人を越えた場合に発生し、10人を下回るまで継続します。警報の意味は大きな流行が発生または継続しつつあることが疑われるということです。

## 定点の先生方からのコメント

### 尾張西部地区

- インフルエンザ流行おさまる。  
A型 2名、B型 1名  
【一宮市 後藤小児科医院】
- 病原性大腸菌O1 54歳女  
病原性大腸菌O6 1歳女  
病原性大腸菌O25 5歳女  
病原性大腸菌O146 2歳男  
インフルエンザはまだ新しい罹患者が出てきます。マイコプラズマ肺炎も結構あります。  
アデノウイルス感染症（胃腸型）が多い。  
【尾西市 城後小児科】
- インフルエンザ 23例A型でB型は3例のみ  
【一宮市 平谷小児科】
- インフルエンザは急激に終息しつつあります。  
【医療法人 かすがい内科】
- インフルエンザの流行はほぼ終わりましたが、4月に入っても、まだB型のインフルエンザが見られます。  
【犬山市 武内医院】
- インフルエンザA型のみ 16例（ワクチン接種 11例）になってきました。  
【岩倉市 医療法人なかよしこどもクリニック】
- インフルエンザ感染症少なくなりました。  
感染性胃腸炎やや増加しています。  
【江南市 みやぐちこどもクリニック】
- 68歳女、12歳男 マイコプラズマ肺炎  
【春日町 丹羽医院】
- インフルエンザ A型 13名、B型 1名  
【師勝町 田中クリニック】

### 尾張東部地区

- インフルエンザは減少しました。  
アデノウイルス感染がよくみられます。  
病原大腸菌O18 11歳男  
【瀬戸市 津田こどもクリニック】
- インフルエンザは少ないですが、まだ毎日数名みられます。（今週は再びB型が見られるようになりました。）  
少し水痘が目立ってきました。  
アデノウイルス感染症もみられております。  
【尾張旭市 医療法人誠和会佐伯小児科医院】
- インフルエンザ減少の兆しがあります。  
ロタウイルス感染が増えてきています。  
【春日井市 春日井市民病院】
- インフルエンザ 22例 A型 15例、B型 7例  
胃腸カゼ続発中  
【春日井市 朝宮こどもクリニック】
- まだインフルエンザがみられました。  
【春日井市 かがわ北病院】
- 多少減少傾向ではあるがインフルエンザはまだ流行 Aがほとんど  
【小牧市 小牧市民病院】
- 1歳女、インフルエンザBによる脳症の疑いにて入院依頼  
【小牧市 志水こどもクリニック】
- インフルエンザ A型 10人、B型 1人  
インフルエンザが少なくなりました。  
【小牧市 医療法人心正会鈴木小児科】
- インフルエンザA 6件  
インフルエンザB 1件  
【半田市 医療法人林医院】
- インフルエンザ減少（A型 6名、B型 5名）  
【南知多町 医療法人大岩医院】
- 6才女 インフルエンザA・B混在型でした。  
インフルエンザ減少傾向です。  
【大府市 まえはらこどもクリニック】

### 西三河地区

- 1歳男女、3歳男 ラップドテストロタ／アデノ（ロタ＋）  
インフルエンザA型 6名  
インフルエンザB型 1名  
【豊田市 星が丘たなかこどもクリニック】
- インフルエンザA型 7名  
インフルエンザB型 6名  
【豊田市 田中小児科医院】
- インフルエンザ A型 16名、B型 2名  
【岡崎市 医療法人深田小児科】
- 病原性大腸菌O1 5歳男  
インフルエンザは減少  
A型 10名、B型 3名  
【岡崎市 花田こどもクリニック】

- 5歳女 マイコプラズマ  
8歳男 マイコプラズマ  
6歳女 カンピロバクター  
4歳男 アデノ  
4ヶ月女 病原性大腸菌O125 VT(-)  
【岡崎市 にいのみ小児科】
- 5歳男 カンピロバクター  
2歳女 病原性大腸菌O1  
8歳男 カンピロバクター  
病原性大腸菌O1  
インフルエンザ A型9名、B型1名  
【岡崎市 医療法人川島小児科水野医院】
- インフルエンザはほぼ終息のようです。  
インフルエンザ6例  
A型3例、B型3例  
【岡崎市 粟屋医院】
- インフルエンザ  
A型 5人（予防接種あり 1人）  
B型 4人（予防接種あり 0人）  
臨床診断 1人  
【岡崎市 医療法人永坂内科医院】
- Flu A(+) : 1例、 B(+) : 1例  
【刈谷市 田和小児科医院】
- インフルエンザ15人（A型）  
【知立市 宮谷クリニック】
- マイコプラズマ肺炎 11歳男  
ロタウイルス 3歳男  
インフルエンザは少なくなりました。  
ムンプスが流行しています。  
【三好町 三好町民病院】
- インフルエンザA 11歳男  
【西尾市 やすい小児科】
- 3歳女 病原性大腸菌O1 VT(-)  
インフルエンザはかなり少なくなりました。  
4歳女 アデノウイルス感染症  
【幸田町 とみた小児科】

---

### 東三河地区

- 2歳女 アデノ扁桃炎  
インフルエンザはピークの1/3ぐらいあり、ほとんどA型です。  
【豊橋市 野村小児科】
  - インフルエンザ減少  
ロタウイルスによると思われる重症 1歳  
【豊川市 豊川市民病院】
  - インフルエンザ減少  
アデノウイルス感染は兄弟例です。  
【田原市 かわせ小児科】
-

一 ～ 三類感染症の発生状況

－ 愛知県(名古屋市を除く。)－

- 腸チフス <関連リンク> 二類感染症  
<http://www.pref.aichi.jp/eiseiken/2f/todokede.html#2-5>

番号	報告 保健所	年齢	性別	発病 月日	初診 月日	診定 月日	菌型等	備考
1	豊田市	30	男	3/22	3/28	4/1		推定感染地域 インド

- 腸管出血性大腸菌感染症 <関連リンク> 三類感染症ってなあに？  
[http://www.pref.aichi.jp/eiseiken/2f/3rui\\_1.html](http://www.pref.aichi.jp/eiseiken/2f/3rui_1.html)

1	一宮	53	女	3/23	3/24	3/29	O157 VT1 (+) VT2 (+)	
---	----	----	---	------	------	------	----------------------------	--

四類・五類（全数把握）感染症の発生状況

－ 愛知県(名古屋市を除く。)－

- オウム病 1 例 （推定感染経路：インコ飼育）  
<http://www.pref.aichi.jp/eiseiken/67f/oumu.html>
- 後天性免疫不全症候群 1 例（AIDS、推定感染地域：国内、推定感染経路：不明）  
<http://www.pref.aichi.jp/eiseiken/67f/hiv.html>
- ※ 梅毒 1 例 （早期顕症Ⅱ期、推定感染地域：国内、推定感染経路：不明）14 週報告分  
<http://www.pref.aichi.jp/eiseiken/2f/todokede.html#5-11>





愛知県感染症情報

2005年第1週～第13週(平成17年1月3日～平成17年4月3日)(累計)

愛知県衛生研究所

	定点数					RSウイルス感染症	インフルエンザ(高病原性鳥インフルエンザを除く。)	咽頭結膜熱	A群溶血性レンサ球菌咽頭炎	感染性胃腸炎	水痘	手足口病	伝染性紅斑	突発性発しん	百日咳	風しん	ヘルパンギーナ (成人麻しんを除く。)	麻しん (成人麻しんを除く。)	流行性耳下腺炎	急性出血性結膜炎	流行性角結膜炎	細菌性髄膜炎	無菌性髄膜炎	マイコプラズマ肺炎	クラミジア肺炎 (オウム病を除く。)	成人麻しん
	インフルエンザ	小児科	眼科	STD	基幹																					
<b>愛知県 (名古屋市を含む)</b>	195	182	35	51	13	115	76,375	407	2,345	16,189	3,487	275	267	1,207	14	9	52	7	2,332	1	291	2	0	95	0	0
<b>総数 (名古屋市は除く)</b>	125	112	24	37	12	97	60,633	305	1,661	11,559	2,700	235	211	928	13	3	35	5	1,793	1	235	2	0	95	0	0
名古屋	70	70	11	14	1	18	15,742	102	684	4,630	787	40	56	279	1	6	17	2	539		56					
尾張東部	瀬戸	9	9	2	3	14	3,911	89	158	544	157	1	20	52		2	4	1	49		6			27		
海部	津島	7	7	2	2		3,158		63	946	106	5	15	37					205		7			2		
尾張中部	師勝	4	4	1	1		2,007		48	382	98		8	15					11		9					
尾張西部	一宮	16	12	3	4		4,307	13	89	894	188	58	9	72					125	1	9	1				
尾張北部	春日井	9	9	2	3	17	6,765	72	106	814	215	8	12	92	1	1	7	1	93		18					
	江南	6	6	1	2	3	2,668	40	194	785	146	24	1	96			1	1	187		17					
知多半島	半田	6	6	1	2	5	2,699	25	51	573	209	28	22	37	1		1		128		5			1		
	知多	7	7	2	2	7	3,648	11	276	677	131	2	10	85			1		162		3					
西三河南部	岡崎市	11	7	2	2	5	5,962	2	110	318	162	35	10	116	2		3		229		8					
	衣浦東部	11	11	2	4	6	7,893	4	104	711	338	14	54	82			2		203		62			6		
	西尾	5	5	1	2	11	1,827	6	67	368	139	20	11	39			3		48		16					
西三河北部	豊田市	8	8	2	3	8	4,220	4	169	2,342	264	17	8	82	8		1		176		42	1		40		
	加茂	3	3		1		971	6	23	268	83	6	3	18			1		8							
東三河南部	豊橋市	12	8	2	4	1	6,443	29	111	1,053	182	6	8	62			8		36		27			17		
	豊川	9	8	1	2	20	3,505	4	91	856	264	10	20	42	1		3	2	128		6			2		
東三河北部	新城	2	2		1		649		1	28	18	1		1					5							



愛知県感染症情報

2005年第1週～第13週(平成17年1月3日～平成17年4月3日)(累計)

愛知県衛生研究所

年齢階層 (名古屋市を除く)	RSウイルス感染症	インフルエンザを 除く。(高病原性鳥 インフルエンザ)	咽頭結膜熱	A群溶血性 レンサ球菌咽頭炎	感染性胃腸炎	水痘	手足口病	伝染性紅斑	突発性発しん	百日咳	風しん	ヘルパンギーナ	麻しん (成人麻しんを除く。)	流行性耳下腺炎	急性出血性結膜炎	流行性角結膜炎	細菌性髄膜炎	無菌性髄膜炎	マイコプラズマ肺炎	クラミジア肺炎 (オウム病を除く。)	成人麻しん
計	97	60,633	305	1,661	11,559	2,700	235	211	928	13	3	35	5	1,793	1	235	2	0	95	0	0
～6ヶ月	49	282	8	4	155	60	2		57	4						1					
～12ヶ月	21	897	22	12	820	181	17	3	551	1		1		9		3					
0歳																	1		4		
1歳	15	3,064	68	64	1,920	482	46	16	300	1	1	8		72		5			13		
2歳	9	3,452	40	104	1,240	472	41	15	17			6	1	158		12			17		
3歳		4,024	38	159	922	443	39	19	2	1		5		236		8	1		7		
4歳	1	5,292	48	285	905	481	34	29				7	1	380		5			6		
5歳	1	5,290	32	336	741	273	19	33				1	2	324		9					
6歳	1	5,220	28	238	579	137	16	35		1		3	1	255	1						
7歳		3,897	4	136	414	54	5	17			1	1		122		2					
8歳		3,537	2	103	338	40	4	13						85		2					
9歳		3,062	4	66	306	14	1	11						44		2					
5歳～9歳																			29		
10歳～14歳		5,580	5	88	734	42	2	15	1		1	3		77		6			6		
15歳～19歳		901		6	267	6								3		4			1		
20歳～			6	60	2,218	15	9	5		5				28							
20歳～29歳		3,998														33			1		
30歳～39歳		5,790														70			4		
40歳～49歳		2,479														23			1		
50歳～59歳		1,772														19			1		
60歳～69歳		1,089														13			1		
70歳～																18					
70歳～79歳		623																	3		
80歳以上		384																	1		