

愛知県感染症情報

AICHI Infectious Diseases Weekly Report

2020年10週 (3月1週 3/2~3/8)

愛知県感染症情報センター (愛知県衛生研究所内)

<https://www.pref.aichi.jp/eiseiken/kansen.html>

E-mail: eiseiken@pref.aichi.lg.jp

連絡先: 052-910-5619 (企画情報部)

今週の内容

◇トピックス

新型コロナウイルス感染症、インフルエンザ、学校・保育所等における感染症対策

◇定点医療機関コメント

インフルエンザ、ヒトメタニューモウイルス感染症、感染性胃腸炎、A群溶血性レンサ球菌感染症、アデノウイルス感染症、マイコプラズマ感染症等

◇全数把握感染症発生状況 ()内は件数。

結核(33)、新型コロナウイルス感染症(55)、腸管出血性大腸菌感染症(1)、E型肝炎(1)、A型肝炎(1)、レジオネラ症(1)、アメーバ赤痢(1)、ウイルス性肝炎(1)、カルバペネム耐性腸内細菌科細菌感染症(2)、クロイツフェルト・ヤコブ病(1)、劇症型溶血性レンサ球菌感染症(1)、ジアルジア症(1)、侵襲性インフルエンザ菌感染症(1)、侵襲性肺炎球菌感染症(9)、梅毒(7)、百日咳(7)

◇定点把握感染症報告数 (保健所別、年齢別)

○「グラフ総覧」は <https://www.pref.aichi.jp/eiseiken/2f/graph.pdf>

トピックス

◆新型コロナウイルス感染症について (図1, 2)

2月1日に指定感染症として定められた新型コロナウイルス感染症の届出基準・届出様式が2月3日から適用になりました。

愛知県での患者は、先週から55名増加し、累計は104名(3月11日現在)です。

○発生状況 <https://www.pref.aichi.jp/eiseiken/2f/covid19.xlsx>

○届出基準 https://www.pref.aichi.jp/eiseiken/2f/ki_jyunshitei200203.pdf

○届出様式 <https://www.pref.aichi.jp/eiseiken/2f/youshikishitei200204.pdf>

○感染症の予防及び感染症の患者に対する医療に関する法律第12条第1項及び第14条第2項に基づく届出の基準等における新型コロナウイルス感染症に関する流行地域について (厚生労働省)

<https://www.mhlw.go.jp/content/000606950.pdf>

【参考ページ】新型コロナウイルス感染症について (厚生労働省)

https://www.mhlw.go.jp/stf/seisakunitsuite/bunya/0000164708_00001.html

新型コロナウイルス感染症について (愛知県)

<https://www.pref.aichi.jp/soshiki/kenkotaisaku/novel-coronavirus.html>

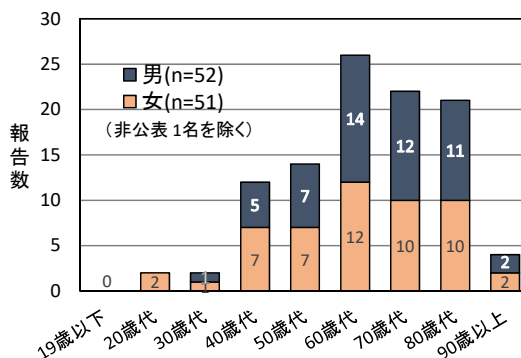


図1 愛知県における新型コロナウイルス感染症 (年代・性別、3月11日現在) 報告数

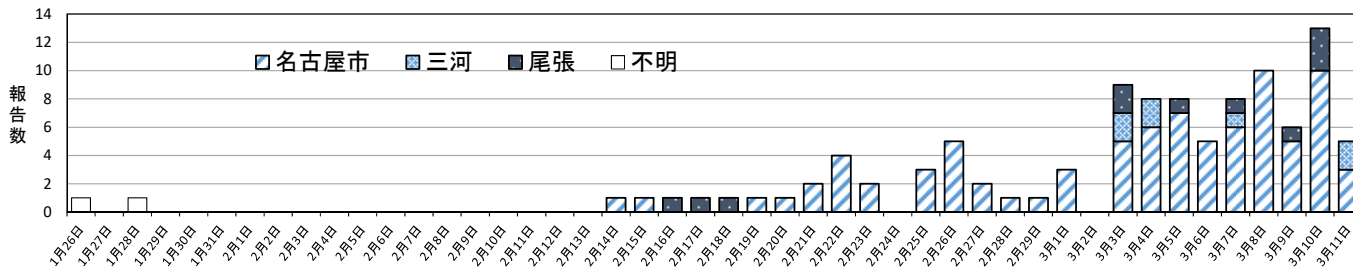


図2 愛知県における新型コロナウイルス感染症報告数 (地区別、3月11日現在、n=104)

◆インフルエンザ【12月19日警報発令】(図3)

10週の定点当たり報告数は4.65、9週1,477人→10週906人です。2019/2020シーズンに病原体定点等から寄せられた検体よりインフルエンザウイルスA型(AH1pdm09 207件、AH355件)及びB型(ビクトリア系統 38件)が検出されています。

【参考ページ】

“インフルエンザ警報”を発令します!(愛知県、12月19日発表)

<https://www.pref.aichi.jp/soshiki/kenkotaisaku/2019influkeiyou.html>

保健所別・定点医療機関当たりのインフルエンザ報告数マップ

https://www.pref.aichi.jp/eiseiken/2f/influ_map_new.html

疾患別ウイルス検出状況

<https://www.pref.aichi.jp/eiseiken/67f/prompt.html>

インフルエンザ情報ポータルサイト(愛知県)

<https://www.pref.aichi.jp/kenkotaisaku/influ/index.html>

◆学校・保育所等における感染症対策について

【参考ページ】感染症対策(文部科学省) https://www.mext.go.jp/a_menu/kenko/hoken/1353635.htm

保育所における感染症対策ガイドライン(厚生労働省)

<https://www.mhlw.go.jp/file/06-Seisakujouhou-1190000-Koyoukintoujidoukateikyoku/0000201596.pdf>

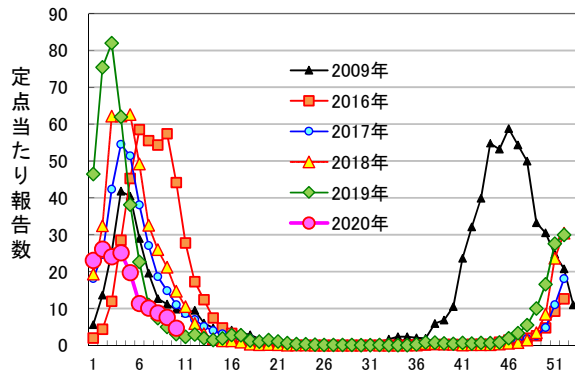


図3 インフルエンザ

定点医療機関コメント（名古屋市除く）**尾張西部地区**

- インフルエンザはすべてB型 5例と減少
hMPV 感染 3例
EB ウイルス感染 1例(溶連菌感染と合併)
【一宮市 あさのこどもクリニック】
- ノロウイルス 1例
ロタウイルス 1例
【一宮市 ささい小児科】
- インフルエンザはB型のみで5名
hMPV 3名
【稲沢市 こどものお医者さんおがわクリニック】
- インフルエンザB型 20名
溶連菌感染症 8名
【江南市 みやぐちこどもクリニック】
- インフルエンザB型 12人
アデノ 3例
hMPV 1例
【岩倉市 医療法人なかよしこどもクリニック】
- ついにインフルエンザは0になりました。
【扶桑町 医療法人 tsukushi つくしこどもクリニック】
- インフルエンザB 1名
【清須市 丹羽医院】
- インフルエンザA型 1名
インフルエンザB型 3名
【津島市 医療法人参育会加藤医院】
- インフルエンザB型 6人
【あま市 医療法人村上医院】
- インフルエンザB型 3名
【弥富市 医療法人すずきこどもクリニック】

尾張東部地区

- インフルエンザ 7名(A型 1名、B型 6名)
その他、手足口病等(目立った感染症なし)
【尾張旭市 医療法人誠和会佐伯小児科医院】
- インフルエンザ B型 1名
【長久手市 医療法人水野内科】
- 溶連菌 25名と多し
インフルエンザ 14名(A型 5名、B型 9名)
マイコプラズマ 5名
【豊明市 こども元気クリニック】
- インフルエンザA型 1名
インフルエンザB型 7名
【日進市 みやがわクリニック】
- インフルエンザ陽性 5名(成人 3名、小児 2名、A型 1名、B型 4名)
患者が減っています。
【春日井市 春日井市民病院】
- B型インフル 9例、A型インフル 1例
【春日井市 朝宮こどもクリニック】
- FluA 1人、FluB 9人
ヒトメタニューモウイルス 1人
【小牧市 志水こどもクリニック】
- インフルエンザB型 6名
52歳男 病原大腸菌O1(+)
VT(-)
【半田市 林医科歯科医院】
- インフルエンザB型 4名
溶連菌感染 3名
感染性胃腸炎 5名
【南知多町 医療法人大岩医院】
- インフルエンザA型 3名
インフルエンザB型 8名
【武豊町 なかしまキッズクリニック】
- ヒトメタ 2歳男 2名、5歳女 1名
【常滑市 常滑市民病院】
- インフルエンザA型 1名
ヒトメタニューモ 4名(10か月男、4歳男、1歳女、4歳女)
【大府市 まえはらこどもクリニック】
- アデノウイルス感染症 1名(1歳)
インフルエンザはB型のみ 3名
マイコプラズマ感染症 1名(2歳)
【東海市 もしもしこどもクリニック】
- FluA型 0名、FluB型 3名
【東海市 公立西知多総合病院】

西三河地区

- FluB (+) 3名
StrepA (+) 3名
【豊田市 星ヶ丘たなかこどもクリニック】
- インフルB型 5人
【豊田市 すくすくこどもクリニック】
- インフルエンザ陽性 B型 1名
【豊田市 愛知県厚生農業協同組合連合会足助病院】
- RSV、アデノウイルス感染症例が散見されます。
インフルエンザは減少傾向で全てB型です。
6歳男 マイコプラズマ肺炎
【岡崎市 竜美ヶ丘小児科】
- インフルエンザB型 6名
【岡崎市 栗屋医院】
- インフルエンザB型 7名
【岡崎市 医療法人志貴こどもクリニック】
- 1歳男 ヒトメタニューモウイルス感染
インフルエンザは全てB型
【岡崎市 医療法人川島小児科水野医院】
- インフルエンザB型 1名
【岡崎市 医療法人永坂内科医院】
- ヒトメタニューモウイルス 1歳男 2例、
4歳男 1例
マイコプラズマ 男 5歳、9歳
インフルエンザは12例(全例B)
【岡崎市 花田こどもクリニック】
- インフルエンザB 7人
ヒトメタニューモウイルス 3歳女 2人
5歳男 カンピロバクター
アデノ(+) 1歳男
【岡崎市 にいのみ小児科】
- インフルエンザはすべてA
【刈谷市 田和小児科医院】
- インフルエンザB型 5名
【安城市 愛知県厚生農業協同組合連合会安城更生病院】
- ヒトメタニューモ 数人
【知立市 宮谷クリニック】
- インフルエンザB型 13名
【西尾市 西尾市民病院】
- インフルエンザ 3名(全てB型)(家族内感染)
前週より減少
【西尾市 山岸クリニック】
- アデノウイルス感染症 4歳女
【幸田町 とみた小児科】

東三河地区

- インフルエンザA型 2件
【豊橋市 豊橋市民病院】
- 学校が休みで感染症が減ってきました。
【豊橋市 医療法人こどもの国大谷小児科】
- ヒトメタニューモ感染症時々います。
【豊橋市 マミーローズクリニック】
- インフルエンザB型 2名
【豊橋市 医療法人山本内科】
- インフルエンザA型 2名
インフルエンザB型 3名
合計 5名
【豊橋市 医療法人杉浦内科】
- インフルエンザB型 2名
【豊橋市 おだかの医院】
- インフルエンザA型 1名
インフルエンザB型 5名
合計 6名
【豊橋市 医療法人羽柴クリニック】
- インフルエンザB型 2人
【豊川市 ささき小児科】
- ヒトメタニューモウイルス 2人
アデノウイルス(咽頭結膜熱以外) 1人
インフルエンザB 13人
【蒲郡市 畑川クリニック】
- インフルB 8歳男 1例
インフルB 16歳女 1例
インフルA 35歳男 1例
【田原市 愛知県厚生農業協同組合連合会渥美病院】
- インフルエンザA 1名
【豊川市 豊川市民病院】

全数把握感染症発生状況（愛知県全体・保健所受理週別）2020年3月11日現在

一～三類感染症

<関連リンク> 届出基準 <https://www.pref.aichi.jp/eiseiken/2f/todokedekijun200203.pdf>

● 結核（二類感染症）

報告保健所	2020年10週報告数			2020年総計(1～10週)		
	総数	喀痰塗抹検査 陽性者数再掲	無症状病原体 保有者数再掲	総数	喀痰塗抹検査 陽性者数再掲	無症状病原体 保有者数再掲
名古屋市	19	5	5	106	33	26
豊田市				4	2	
豊橋市	1			12	3	2
岡崎市	1		1	3		3
一宮	2		2	23	2	12
瀬戸	3		1	21	4	6
半田				6		3
春日井				10	2	3
豊川				5		2
津島	2	1		11	2	2
西尾				3		3
江南	2		1	7	2	3
新城						
知多				9		2
清須	2		1	9	2	2
衣浦東部	1		1	22	4	6
合計	33	6	12	251	56	75

指定感染症（感染地域は推定も含む）

● 新型コロナウイルス感染症

番号	地区	年齢	性別	感染地域	備考
1	尾張地方	50歳代	男	国外	10週報告分
2	名古屋市	40歳代	女	国内	10週報告分
3	名古屋市	60歳代	男	国内	10週報告分
4	名古屋市	60歳代	女	国内	10週報告分
5	名古屋市	40歳代	女	国内	10週報告分
6	名古屋市	80歳代	女	国内	10週報告分
7	名古屋市	80歳代	男	国内	10週報告分
8	名古屋市	50歳代	女	不明	10週報告分
9	名古屋市	70歳代	男	国内	10週報告分
10	名古屋市	70歳代	男	国内	10週報告分

11	名古屋市	70歳代	男	国内	10週報告分
12	名古屋市	90歳代	女	国内	10週報告分
13	名古屋市	70歳代	女	国内	10週報告分
14	三河地方	60歳代	女	国内	10週報告分
15	尾張地方	50歳代	男	国内	10週報告分
16	名古屋市	60歳代	男	国内	10週報告分
17	名古屋市	80歳代	男	国内	10週報告分
18	名古屋市	80歳代	男	国内	10週報告分
19	名古屋市	60歳代	女	国内	10週報告分
20	名古屋市	70歳代	男	不明	10週報告分
21	名古屋市	80歳代	男	国内	10週報告分
22	名古屋市	60歳代	女	国内	10週報告分
23	名古屋市	50歳代	女	国内	10週報告分
24	名古屋市	70歳代	男	国内	10週報告分
25	名古屋市	60歳代	女	国内	10週報告分
26	名古屋市	80歳代	女	国内	10週報告分
27	名古屋市	60歳代	男	国内	10週報告分
28	名古屋市	50歳代	女	国内	10週報告分
29	名古屋市	50歳代	男	国内	10週報告分
30	名古屋市	90歳代	男	国内	10週報告分
31	名古屋市	40歳代	女	国内	10週報告分
32	尾張地方	40歳代	男	国内	11週報告分
33	名古屋市	70歳代	男	国内	11週報告分
34	名古屋市	80歳代	女	国内	11週報告分
35	名古屋市	70歳代	女	国内	11週報告分
36	名古屋市	90歳代	女	国内	11週報告分
37	名古屋市	40歳代	女	国内	11週報告分
38	尾張地方	40歳代	男	国内	11週報告分
39	尾張地方	40歳代	女	国内	11週報告分
40	尾張地方	40歳代	男	国内	11週報告分
41	名古屋市	90歳代	男	国内	11週報告分
42	名古屋市	60歳代	男	国内	11週報告分
43	名古屋市	50歳代	女	国内	11週報告分
44	名古屋市	80歳代	女	国内	11週報告分
45	名古屋市	70歳代	男	国内	11週報告分
46	名古屋市	80歳代	女	国内	11週報告分
47	名古屋市	80歳代	女	国内	11週報告分
48	名古屋市	60歳代	女	国内	11週報告分
49	名古屋市	80歳代	男	国内	11週報告分
50	名古屋市	非公表	非公表	国内	11週報告分
51	名古屋市	50歳代	女	国内	11週報告分
52	名古屋市	30歳代	女	国内	11週報告分
53	名古屋市	80歳代	男	国内	11週報告分
54	岡崎市	70歳代	女	国内	11週報告分
55	岡崎市	50歳代	男	国内	11週報告分

● 腸管出血性大腸菌感染症 (三類感染症)

番号	報告保健所	年齢	性別	発病月日	初診月日	診定月日	備考
1	瀬戸	59歳	女	-/-	3/3	3/3	O111、VT1(+) VT2(+) 無症状病原体保有者

四類・五類感染症 (全数把握) (感染経路、感染地域は推定も含む)

● E型肝炎 (四類感染症)

番号	報告保健所	年齢	性別	感染地域
1	瀬戸	55歳	男	国内

● A型肝炎 (四類感染症)

番号	報告保健所	年齢	性別	予防接種歴	感染地域
1	名古屋市	45歳	男	無	国内

● レジオネラ症 (四類感染症)

番号	報告保健所	年齢	性別	病型	感染地域
1	春日井	65歳	男	肺炎型	国内

● アメーバ赤痢 (五類感染症)

番号	報告保健所	年齢	性別	病型	感染経路	感染地域
1	名古屋市	72歳	男	腸管アメーバ症	不明	国内

● ウイルス性肝炎 (五類感染症)

番号	報告保健所	年齢	性別	病型	予防接種歴	感染経路	感染地域
1	一宮	19歳	女	B型	無	性的接触	国内

● カルバペネム耐性腸内細菌科細菌感染症 (五類感染症)

番号	報告保健所	年齢	性別	感染経路	感染地域	90日以内の海外渡航歴
1	名古屋市	68歳	女	以前からの保菌	不明	無
2	瀬戸	60歳	男	その他	国内	無

● クロイツフェルト・ヤコブ病 (五類感染症)

番号	報告保健所	年齢	性別	病型
1	瀬戸	89歳	女	古典型

● 劇症型溶血性レンサ球菌感染症 (五類感染症)

番号	報告保健所	年齢	性別	感染地域
1	名古屋市	51歳	女	国内

● ジアルジア症 (五類感染症)

番号	報告保健所	年齢	性別	感染地域
1	名古屋市	46歳	男	シンガポール

● 侵襲性インフルエンザ菌感染症 (五類感染症)

番号	報告保健所	年齢	性別	予防接種歴	感染地域
1	江南	5歳	男	有	国内

● 侵襲性肺炎球菌感染症（五類感染症）

番号	報告保健所	年齢	性別	予防接種歴	感染地域
1	名古屋市	84歳	女	有	国内
2	名古屋市	74歳	男	不明	国内
3	名古屋市	80歳	女	不明	国内
4	豊橋市	65歳	男	無	国内
5	一宮	69歳	女	不明	国内
6	春日井	75歳	男	有	国内
7	春日井	86歳	男	不明	国内
8	豊川	65歳	男	不明	フィリピン
9	津島	90歳	女	不明	国内

● 梅毒（五類感染症）

番号	報告保健所	年齢	性別	病型	感染経路	感染地域
1	名古屋市	34歳	男	早期顕症	性的接触	国内
2	名古屋市	57歳	男	早期顕症	性的接触	国内
3	名古屋市	24歳	女	無症候	性的接触	国内
4	豊田市	33歳	女	無症候	性的接触	国内
5	一宮	40歳	男	無症候	不明	不明
6	津島	35歳	女	早期顕症	性的接触	国内
7	知多	48歳	男	無症候	性的接触	不明

● 百日咳（五類感染症）

番号	報告保健所	年齢	性別	予防接種歴	感染経路・感染地域等
1	名古屋市	1歳	女	有（追加接種有）	国内
2	豊橋市	30歳	女	不明	不明
3	豊橋市	13歳	女	有（追加接種有）	不明
4	豊橋市	35歳	男	不明	国内
5	瀬戸	8歳	男	有（追加接種有）	国内
6	豊川	8歳	男	有（追加接種有）	流行有（学校）
7	豊川	15歳	男	有（3回）	家族内感染

愛知県感染症情報

2020年10週(2020年3月2日～2020年3月8日)

愛知県衛生研究所

	定点数						インフルエンザ 定点	小児科定点									眼科定点		基幹定点					疑似症 定点		
	インフル エンザ	小児科	眼科	S T D	基 幹	疑 似 症		インフル エンザ (鳥インフル エンザ及び 新型インフル エンザ等感 染症を除く。)	R S ウ イ ル ス 感 染 症	咽 頭 結 膜 熱	A 群 溶 血 性 レ ン サ 球 菌 咽 頭 炎	感 染 性 胃 腸 炎	水 痘	手 足 口 病	伝 染 性 紅 斑	突 発 性 発 し ん	ヘル パ ン ギ ー ナ	流 行 性 耳 下 腺 炎	急 性 出 血 性 結 膜 炎	流 行 性 角 結 膜 炎	細 菌 性 髄 膜 炎	無 菌 性 髄 膜 炎	マイ コ プ ラ ズ マ 肺 炎		ク ラ ミ ジ ア 肺 炎 (オウム病を 除く。)	感 染 性 胃 腸 炎 (病原体がロ タウイルスで あるものに 限る。)
愛知県 (保健所別)																										
愛知県 (名古屋市含む)	195	182	35	54	15	44	906	56	58	360	582	47	10	26	31	4	4	0	6	0	1	9	0	0	4	0
総数 (名古屋市を除く)	125	112	24	39	12	28	646	27	27	261	389	36	9	21	25	3	3	0	5	0	1	4	0	0	4	0
名 古 屋 市	70	70	11	15	3	16	260	29	31	99	193	11	1	5	6	1	1		1			5				
瀬 戸	9	9	2	3	1	3	69	3		35	28	2	1	2	1	2	1					1				
津 島	7	7	2	2	1	2	44		3	13	39	3		1	3											
清 須	4	4	1	1			8		1	8	6	1						1								
一 宮	16	12	3	4	1	2	56	2	2	24	23	1		2	2			1		1						
春 日 井	9	9	2	3	1	3	96	2		15	18	8	2		1		1		1			2			1	
江 南	6	6	1	2		2	40	1	4	30	10	2		3	1			1								
半 田	6	6	1	2	1	1	42			16	27				1											
知 多	7	7	2	2		3	16		5	14	22	2	2		3											
岡 崎 市	11	7	2	4	1	2	62	8	7	23	26	6	3	3	3											
衣 浦 東 部	13	13	2	4	1	3	86	6	2	18	30	7	1	5	3	1		1								
西 尾	5	5	1	2	1		23	1		7	12				1											
豊 田 市	9	9	2	4	1	4	45	1		26	53	2		1	1		1									
豊 橋 市	12	8	2	4	1	2	31			13	55	2		1	3										2	
豊 川	9	8	1	2	1	1	27	3	3	17	38			3	2							1			1	
新 城	2	2			1		1			2	2															

※感染症の予防及び感染症の患者に対する医療に関する法律

愛知県感染症情報

2020年10週(2020年3月2日～2020年3月8日)

愛知県衛生研究所

年齢階層 (名古屋市を除く)	インフルエンザ 定点	小児科定点										眼科定点		基幹定点						疑似症 定点
	インフルエンザ (鳥インフルエンザ及び 新型インフル エンザ等感染症を除く。)	RSウイルス感染症	咽頭結膜熱	A群溶血性レンサ球菌咽頭炎	感染性胃腸炎	水痘	手足口病	伝染性紅斑	突発性発しん	ヘルパンギーナ	流行性耳下腺炎	急性出血性結膜炎	流行性角結膜炎	細菌性髄膜炎	無菌性髄膜炎	マイコプラズマ肺炎	クラミジア肺炎 (オウム病を除く。)	感染性胃腸炎 (病原体がロタウイルスであるものに 限る。)	インフルエンザによる入院患者	法(※)第14条第1項に規定する 厚生労働省令で定める疑似症
計	646	27	27	261	389	36	9	21	25	3	3	0	5	0	1	4	0	0	4	0
～6ヶ月		8	1		1	1			1											
～12ヶ月	5	3		1	17	1			7	1										
0歳																				
1歳	9	6	6	11	48	4	1		13	2										
2歳	13	3	2	10	33	1	4		4										1	
3歳	28	4	1	24	43	1	1	7			1								1	
4歳	44	2	5	49	39	2	2	4								1				
5歳	41		6	34	34	2	1	5												
6歳	69		3	41	32	5		2												
7歳	61			23	22	7					1									
8歳	71		1	19	14	6		1												
9歳	36			12	12	1														
5歳～9歳																3				
10歳～14歳	157		2	19	27	5		2			1									
15歳～19歳	43			4	3															
20歳～		1		14	64															
20歳～29歳	21											1								
30歳～39歳	28											1								
40歳～49歳	12											1								
50歳～59歳	2											1								
60歳～69歳	2													1						
70歳～												1								
70歳～79歳	4																		2	
80歳以上																				

※感染症の予防及び感染症の患者に対する医療に関する法律