

愛知県感染症情報

AICHI Infectious Diseases Weekly Report

2020年11週 (3月2週 3/9~3/15)

2020年2月報

愛知県感染症情報センター (愛知県衛生研究所内)

<https://www.pref.aichi.jp/eiseiken/kansen.html>

E-mail: eiseiken@pref.aichi.lg.jp

連絡先: 052-910-5619 (企画情報部)

今週の内容

◇トピックス

新型コロナウイルス感染症、インフルエンザ、細菌性赤痢、学校・保育所等における感染症対策

◇病原体検出情報

◇定点医療機関コメント

インフルエンザ、ヒトメタニューモウイルス感染症、A群溶血性レンサ球菌感染症、アデノウイルス感染症、感染性胃腸炎等

◇全数把握感染症発生状況 ()内は件数。

結核(24)、新型コロナウイルス感染症(26)、細菌性赤痢(13)、A型肝炎(1)、レジオネラ症(2)、アメーバ赤痢(1)、カルバペネム耐性腸内細菌科細菌感染症(3)、急性脳炎(1)、後天性免疫不全症候群(1)、侵襲性インフルエンザ菌感染症(1)、侵襲性肺炎球菌感染症(3)、水痘(入院例に限る。)(1)、梅毒(7)、百日咳(8)

◇2020年2月報

◇定点把握感染症報告数(保健所別、年齢別)

○「グラフ総覧」は <https://www.pref.aichi.jp/eiseiken/2f/graph.pdf>

トピックス

◆新型コロナウイルス感染症について(図1,2)

2月1日に指定感染症として定められた新型コロナウイルス感染症の届出基準・届出様式が2月3日から適用になりました。

愛知県での患者(3月18日現在)は、先週から26名増加し、累計は130名(うち死亡15名)です。

○発生状況 <https://www.pref.aichi.jp/eiseiken/2f/covid19.xlsx>

○届出基準 <https://www.pref.aichi.jp/eiseiken/2f/ki.jyunshitei200203.pdf>

○届出様式 <https://www.pref.aichi.jp/eiseiken/2f/youshikishitei200204.pdf>

○感染症の予防及び感染症の患者に対する医療に関する法律第12条第1項及び第14条第2項に基づく届出の基準等における新型コロナウイルス感染症に関する流行地域について(厚生労働省、3月18日付け)

<https://www.mhlw.go.jp/content/000609964.pdf>

【参考ページ】新型コロナウイルス感染症について(厚生労働省)

https://www.mhlw.go.jp/stf/seisakunitsuite/bunya/0000164708_00001.html

愛知県新型コロナウイルス感染症対策サイト(愛知県)

<https://www.pref.aichi.jp/site/covid19-aichi/>

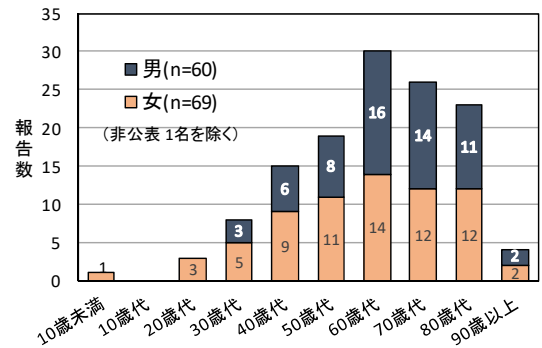


図1 愛知県における新型コロナウイルス感染症(年代・性別、3月18日現在)報告数

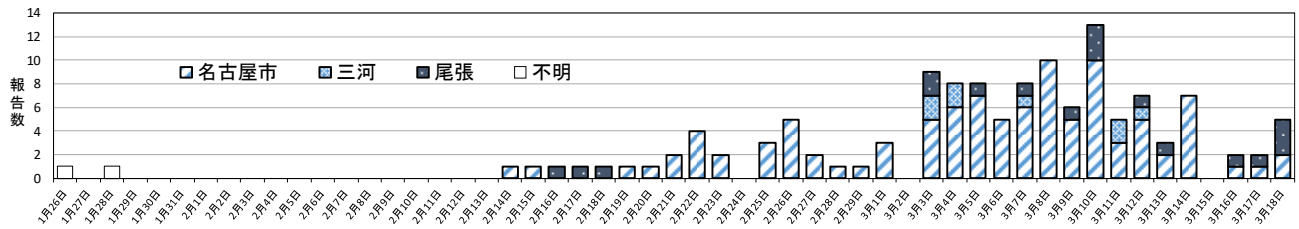


図2 愛知県における新型コロナウイルス感染症報告数(地区別、3月18日現在、n=130)

◆インフルエンザ【3月19日警報解除】(図3)

すべての保健所で警報継続の指標(定点当たり報告数10)を下回ったことから、愛知県は3月19日にインフルエンザ警報を解除しました。

11週の定点当たり報告数は1.48、10週906人→11週288人です。2019/2020シーズンに病原体定点等から寄せられた検体よりインフルエンザウイルスA型(AH1pdm09 213件、AH3 5件)及びB型(ビクトリア系統 47件)が検出されています。

【参考ページ】

愛知県域の”インフルエンザ警報”を解除しました(愛知県、3月19日発表)

<https://www.pref.aichi.jp/soshiki/kenkotaisaku/2020influ-kaijyo.html>

保健所別・定点医療機関当たりのインフルエンザ報告数マップ

https://www.pref.aichi.jp/eiseiken/2f/influ_map_new.html

疾患別ウイルス検出状況 <https://www.pref.aichi.jp/eiseiken/67f/prompt.html>

インフルエンザ情報ポータルサイト(愛知県) <https://www.pref.aichi.jp/kenkotaisaku/influ/index.html>

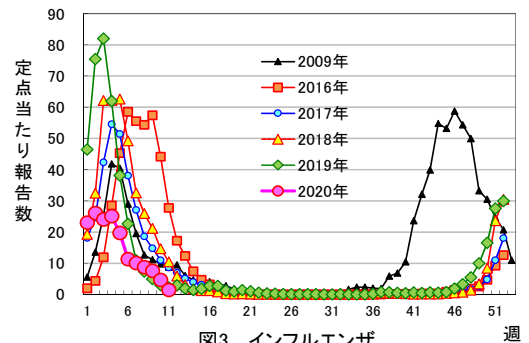


図3 インフルエンザ

◆細菌性赤痢について

【参考ページ】細菌性赤痢の発生について(愛知県、3月14日発表)

<https://www.pref.aichi.jp/soshiki/kenkotaisaku/pressrelease-shigellosis200314.html>

◆学校・保育所等における感染症対策について

【参考ページ】感染症対策(文部科学省) https://www.mext.go.jp/a_menu/kenko/hoken/1353635.htm

保育所における感染症対策ガイドライン(厚生労働省)

<https://www.mhlw.go.jp/file/06-Seisakujouhou-11900000-Koyoukintoujidoukateikyoku/0000201596.pdf>

病原体検出情報 —2019年疾患別ウイルス検出速報— (2020年3月15現在)

	感染性胃腸炎	手足口病	ヘルパンギーナ	咽頭結膜熱	流行性角結膜炎	無菌性髄膜炎	脳炎・脳症	*インフルエンザ		**麻しん・風しん
								2019/2020シーズン	2018/2019シーズン	
患者数	182	130	19	7	-	37	30	334(24)	540	212
CV-A6	1	57	6	-	-	-	-	-	-	1
CV-A10	-	3	-	-	-	-	-	-	-	-
CV-A16	-	24	-	-	-	-	-	-	-	-
EV-71	-	3	-	-	-	-	-	-	-	-
CV-A9	1	-	-	-	-	-	-	-	-	-
CV-B3	-	1	-	-	-	2	-	-	-	-
CV-B4	-	-	-	-	-	-	-	-	1	-
CV-B5	2	1	1	-	-	1	-	-	3	3
E-6	-	-	-	-	-	1	-	-	-	1
E-11	-	-	-	-	-	2	2	-	-	4
E-18	-	-	-	-	-	1	-	-	-	-
E-25	-	-	-	-	-	2	-	-	-	-
E-30	-	-	-	-	-	8	-	-	-	-
HRV	-	6	3	-	-	4	4	-	-	7
Flu AH1pdm09	-	-	-	-	-	-	3	213(6)	139	1
Flu AH3	-	-	-	-	-	-	-	5	200	1
Flu B(Vic)	-	-	-	-	-	-	1	47(9)	43	1
Flu B(山形)	-	-	-	-	-	-	-	-	3	1
MeV	-	-	-	-	-	-	-	-	-	32 [#]
HPIV-3	-	-	-	-	-	-	1	-	-	-
MuV	-	-	-	-	-	-	-	-	-	1
RSV	-	-	-	-	-	-	1	1	-	-
HMPV	-	-	-	-	-	-	-	-	1	-
RUBV	-	-	-	-	-	-	-	-	-	19
Reo-2	1	-	-	-	-	-	-	-	-	-
RV-A G8	35	-	-	-	-	-	-	-	-	-
RV-A G9	3	-	-	-	-	-	-	-	-	-
NV-GI	1	-	-	-	-	-	-	-	-	-
NV-GII	54	1	-	-	-	-	-	-	-	-
Ad-1	1	-	-	-	-	-	-	-	-	-
Ad-2	6	-	-	-	-	-	-	-	-	1
Ad-3	-	-	-	3	-	-	-	-	1	-
Ad-5	-	-	-	1	-	-	-	-	-	1
Ad-6	-	1	-	-	-	-	-	-	-	-
Ad-31	1	-	-	-	-	-	-	-	-	-
Ad-41	18	-	-	-	-	-	-	-	-	-
Ad-56	-	-	-	-	-	-	-	-	-	1
HSV-1	-	-	-	-	-	-	-	-	-	1
HSV-2	-	-	-	-	-	-	-	-	-	1
B19V	-	-	-	-	-	-	-	-	-	29
検査中	5	-	1	-	-	3	1	44	1	-
陰性	71	38	8	3	-	16	18	24(1)	148	111

()内の数は前回の情報からの増加分を示す(再掲)
 *インフルエンザは2019/2020シーズン(2019年9月~)及び2018/19シーズンの結果
 **麻しん・風しんの数は病原体定点医療機関外からの患者数及びウイルス検出数を含む
 #: 検出数にワクチン株の4株を含む

略: ウイルス名
 Ad: アデノウイルス、B19V: ヒトパルボウイルスB19、CV: コクサッキーウイルス(Cox.)、E: エコーウイルス、
 FluAH1pdm09: インフルエンザウイルスAH1pdm2009、FluAH3: A香港型インフルエンザウイルス、
 FluB(Vic): B型インフルエンザウイルス(ビクトリア系統)、FluB(山形): 同(山形系統)、HMPV: ヒトメタニューモウイルス、
 HPIV: ヒトパラインフルエンザウイルス、HRV: ライノウイルス、HSV: 単純ヘルペスウイルス、MeV: 麻しんウイルス、
 MuV: ムンプスウイルス、NV: ノロウイルス、Reo: レオウイルス、Rota A: ロタウイルスA、RSV: RSウイルス、RUBV: 風しんウイルス

病原体検出情報 —2020年疾患別ウイルス検出速報— (2020年3月15現在)

	感染性胃腸炎	手足口病	ヘルパンギーナ	咽頭結膜熱	流行性角結膜炎	無菌性髄膜炎	脳炎・脳症	*インフルエンザ	**麻しん・風しん
								2019/2020 シーズン	
患者数	17(4)	5	-	-	1	1	2(1)	334(24)	11(1)
Flu AH1pdm09	-	-	-	-	-	-	-	213(6)	-
Flu AH3	-	-	-	-	-	-	-	5	-
Flu B(Vic)	-	-	-	-	-	-	-	47(9)	-
MeV	-	-	-	-	-	-	-	-	1
RSV	-	-	-	-	-	-	-	1	-
NV-GII	4(1)	-	-	-	-	-	-	-	-
検査中	10	4	-	-	1	-	1	44	5
陰性	3(2)	1	-	-	-	1	1	24(1)	5(2)

()内の数は前回の情報からの増加分を示す(再掲)

*インフルエンザは2019/2020シーズン(2019年9月~)の結果

**麻しん・風しんの数は病原体定点医療機関外からの患者数及びウイルス検出数を含む

略: ウイルス名

FluAH1pdm09: インフルエンザウイルスAH1pdm2009、FluAH3: A香港型インフルエンザウイルス、

FluB(Vic): B型インフルエンザウイルス(ビクトリア系統)、MeV: 麻しんウイルス、NV: ノロウイルス、RSV: RSウイルス

定点医療機関コメント（名古屋市除く）**尾張西部地区**

- hMPV 感染症 4例(1歳～5歳)
【一宮市 あさのこどもクリニック】
- インフルエンザはB型のみで3名
【稲沢市 こどものお医者さんおがわクリニック】
- インフルエンザB型 4名
溶連菌感染症 5名
水痘 3名
患者さんは少なくなりました。
【江南市 みやぐちこどもクリニック】
- インフルB 3例
アデノ 1例
溶連菌 1例
【岩倉市 医療法人なかよしこどもクリニック】
- インフルエンザは先週からずっと0。
【扶桑町 医療法人 tsukushi つくしこどもクリニック】
- インフルエンザB 4名
カンピロバクター陽性 19歳男
【清須市 丹羽医院】
- インフルエンザA型 0名
インフルエンザB型 4名
【津島市 医療法人参育会加藤医院】

尾張東部地区

- インフルエンザ 4名（B型のみ）
成人の溶連菌感染症が目立ちました。
その他、伝染性紅斑、突発疹等
【尾張旭市 医療法人誠和会佐伯小児科医院】
- インフルエンザA型 0人
インフルエンザB型 2人
【長久手市 医療法人水野内科】
- インフルエンザ A型1名のみ
マイコプラズマ 1名、ヒトメタ 1名、
溶連菌 9名
【豊明市 こども元気クリニック】
- インフルエンザは確認できませんでした。
【日進市 みやがわクリニック】
- インフルエンザ陽性報告 4名(すべてB型、
成人1名、小児3名)
新型コロナの影響で患者の受診が少ないです。
【春日井市 春日井市民病院】
- 来院者も少なく目立つものありません。
【春日井市 朝宮こどもクリニック】
- ヒトメタニューモ 2人
FluA 1人 FluB 1人
【小牧市 志水こどもクリニック】
- インフルエンザB型 1名
38歳男 カンピロバクター(+)
【半田市 林医科歯科医院】
- 感染性胃腸炎 6名
【南知多町 医療法人大岩医院】
- インフルエンザA型 2名
インフルエンザB型 1名
【武豊町 なかしまキッズクリニック】
- インフルエンザ 終息したようです。
【大府市 まえはらこどもクリニック】
- ヒトメタニューモウイルス感染症 1名(4歳)
【東海市 もしもしこどもクリニック】
- FluA型 0名、FluB型 0名
【東海市 公立西知多総合病院】

西三河地区

- FluB(+) 3歳女
StrepA(+) 4歳女
マイコ肺炎 5歳男
【豊田市 星ヶ丘たなかこどもクリニック】
- インフルB 4人
【豊田市 すくすくこどもクリニック】
- インフルエンザ陽性 B型 1名
【豊田市 愛知県厚生農業協同組合連合会足助病院】
- インフルエンザB型 1名
【岡崎市 栗屋医院】
- インフルエンザ 8名(すべてB)
【岡崎市 医療法人糸洲医院ともキッズクリニック】
- ヒトメタニューモ 4歳(男1名、女1名)、
3歳(男3名)、2歳(男3名)、1歳(男1名、
女1名)、3か月(男1名)
アデノ(咽) 10歳男
インフルエンザ 8例(全部B)
ヒトメタニューモウイルスが目立っています。
【岡崎市 花田こどもクリニック】
- インフルエンザ B型のみ
【岡崎市 医療法人川島小児科水野医院】
- インフルエンザB 4人
【岡崎市 にいのみ小児科】
- インフルエンザ感染症 B型が1例のみです。
RSV 感染症、咽頭結膜熱(アデノウイルス感染
症)が散見されます。
【岡崎市 竜美ヶ丘小児科】
- インフルエンザB型 2名
【安城市 愛知県厚生農業協同組合連合会安城更生病院】
- インフルエンザB型 5名
【西尾市 西尾市民病院】

東三河地区

- インフルエンザA型 2名
インフルエンザB型 1名
【豊橋市 豊橋市民病院】
- 水痘の児が時々います。
【豊橋市 医療法人こどもの国大谷小児科】
- ヒトメタニューモウイルス 2歳女
【豊川市 ささき小児科】
- インフルエンザB 1名
【豊川市 豊川市民病院】
- インフルエンザB型 3人
アデノウイルス(咽頭結膜熱以外) 3人
ヒトメタニューモウイルス 1人
【蒲郡市 畑川クリニック】

全数把握感染症発生状況（愛知県全体・保健所受理週別）2020年3月18日現在						
一～三類感染症						
＜関連リンク＞ 届出基準 https://www.pref.aichi.jp/eiseiken/2f/todokedeki_jun200203.pdf						
● 結核（二類感染症）						
報告保健所	2020年11週報告数			2020年総計(1～11週)		
	総数	喀痰塗抹検査陽性者数再掲	無症状病原体保有者数再掲	総数	喀痰塗抹検査陽性者数再掲	無症状病原体保有者数再掲
名古屋市	9	3	3	115	36	29
豊田市				4	2	
豊橋市	2		1	14	3	3
岡崎市	2	2		5	2	3
一宮				23	2	12
瀬戸	1	1		22	5	6
半田				6		3
春日井	1			11	2	3
豊川	2	1	1	7	1	3
津島	3	1	1	14	3	3
西尾				4	1	3
江南				7	2	3
新城						
知多	2	1		11	1	2
清須	1	1		10	3	2
衣浦東部	1		1	23	4	7
合計	24	10	7	276	67	82

指定感染症（感染地域は推定も含む）					
● 新型コロナウイルス感染症					
番号	地区	年齢	性別	感染地域	備考
1	豊田市	30歳代	女	国内	11週報告分
2	一宮	30歳代	男	国内	11週報告分
3	名古屋市	60歳代	男	国内	11週報告分
4	名古屋市	50歳代	女	国内	11週報告分
5	名古屋市	80歳代	女	国内	11週報告分
6	名古屋市	80歳代	女	国内	11週報告分
7	名古屋市	70歳代	女	不明	11週報告分
8	半田市	60歳代	女	国内	11週報告分
9	名古屋市	40歳代	男	国内	11週報告分
10	名古屋市	60歳代	男	国内	11週報告分

11	名古屋市	70歳代	女	国内	11週報告分
12	名古屋市	70歳代	男	国内	11週報告分
13	名古屋市	50歳代	女	国内	11週報告分
14	名古屋市	50歳代	女	国内	11週報告分
15	名古屋市	60歳代	女	国内	11週報告分
16	名古屋市	50歳代	女	国内	11週報告分
17	名古屋市	30歳代	女	国内	11週報告分
18	一宮市	50歳代	男	国外	12週報告分
19	名古屋市	70歳代	男	国内	12週報告分
20	清須市	30歳代	女	国内	12週報告分
21	名古屋市	30歳代	男	国内	12週報告分
22	一宮市	40歳代	女	不明	12週報告分
23	一宮市	10歳未満	女	不明	12週報告分
24	知多郡武豊町	30歳代	女	国内	12週報告分
25	名古屋市	40歳代	女	国内	12週報告分
26	名古屋市	20歳代	女	国内	12週報告分

● 細菌性赤痢（三類感染症）							
番号	報告保健所	年齢	性別	発病月日	初診月日	診定月日	感染地域
1	衣浦東部	4歳	女	3/7	3/9	3/11	国内
2	衣浦東部	4歳	男	3/7	3/8	3/13	国内
3	衣浦東部	4歳	男	3/7	3/8	3/13	国内
4	衣浦東部	4歳	男	3/8	3/14	3/14	国内
5	衣浦東部	4歳	女	3/7	3/14	3/14	国内
6	衣浦東部	4歳	女	3/6	3/14	3/14	国内
7	衣浦東部	4歳	女	3/7	3/14	3/14	国内
8	衣浦東部	4歳	女	3/7	3/14	3/14	国内
9	衣浦東部	5歳	女	-/-	3/14	3/14	国内
10	衣浦東部	4歳	男	3/8	3/14	3/14	国内
11	衣浦東部	6歳	男	3/7	3/14	3/14	国内
12	衣浦東部	22歳	女	3/7	3/14	3/14	国内
13	衣浦東部	4歳	男	3/6	3/14	3/14	国内

四類・五類感染症（全数把握）（感染経路、感染地域は推定も含む）							
● A型肝炎（四類感染症）							
番号	報告保健所	年齢	性別	予防接種歴			感染地域
1	春日井	81歳	女	不明			国内
● レジオネラ症（四類感染症）							
番号	報告保健所	年齢	性別	病型			感染地域
1	豊田市	39歳	男	肺炎型			国内
2	知多	40歳	男	肺炎型			国内

● アメーバ赤痢（五類感染症）						
番号	報告保健所	年齢	性別	病型	感染経路	感染地域
1	名古屋市	56歳	男	腸管アメーバ症	不明	国内
● カルバペナム耐性腸内細菌科細菌感染症（五類感染症）						
番号	報告保健所	年齢	性別	感染経路	感染地域	90日以内の海外渡航歴
1	名古屋市	30歳	女	医療器具関連感染	国内	無
2	瀬戸	74歳	男	不明	国内	無
3	知多	0歳	男	医療器具関連感染	国内	無
● 急性脳炎（五類感染症）						
番号	報告保健所	年齢	性別	病型	感染地域	
1	瀬戸	21歳	男	病原体不明	国内	
● 後天性免疫不全症候群（五類感染症）						
番号	報告保健所	年齢	性別	病型	感染経路	感染地域
1	名古屋市	27歳	男	無症候性キャリア	性的接触、その他	国内
● 侵襲性インフルエンザ菌感染症（五類感染症）						
番号	報告保健所	年齢	性別	予防接種歴	感染地域	
1	春日井	36歳	女	無	不明	
● 侵襲性肺炎球菌感染症（五類感染症）						
番号	報告保健所	年齢	性別	予防接種歴	感染地域	
1	名古屋市	89歳	男	不明	国内	
2	豊橋市	46歳	女	不明	国内	
3	瀬戸	92歳	女	不明	国内	
● 水痘（入院例に限る。）（五類感染症）						
番号	報告保健所	年齢	性別	予防接種歴	感染地域	
1	名古屋市	26歳	女	無	国内	
● 梅毒（五類感染症）						
番号	報告保健所	年齢	性別	病型	感染経路	感染地域
1	名古屋市	48歳	男	晩期顕症	不明	不明
2	名古屋市	46歳	男	早期顕症	性的接触	不明
3	名古屋市	61歳	男	無症候	性的接触	不明
4	豊橋市	26歳	女	早期顕症	不明	不明
5	一宮	33歳	男	無症候	性的接触	不明
6	一宮	60歳	男	晩期顕症	性的接触	国内
7	春日井	39歳	男	早期顕症	性的接触	不明
● 百日咳（五類感染症）						
番号	報告保健所	年齢	性別	予防接種歴	感染経路・感染地域等	
1	名古屋市	3歳	女	有（追加接種有）	国内	
2	名古屋市	53歳	女	不明	国内	
3	岡崎市	10歳	男	不明	家族内感染	
4	一宮	13歳	男	有（追加接種有）	家族内感染	
5	豊川	8歳	男	有（追加接種有）	流行有（学校）	
6	江南	0歳	女	無	家族内感染	
7	江南	12歳	女	有（追加接種有）	国内	
8	衣浦東部	11歳	男	有（追加接種有）	国内	

2020年2月報

(2020年3月17日現在、診断週に基づく集計)

2月の一～五類感染症(全数把握対象)及び指定感染症発生状況〔()は無症状病原体保有者再掲〕

2019～2020年に報告のあった 疾病名及び病型 ()内は全数把握対象疾病数	2020年2月			2020年	2019年	
	愛知県 (名古屋市除く)	名古屋市	愛知県全体	累計 <愛知県全体>	総計 <愛知県全体>	
一類 (7)	発生報告なし	0	0	0	0	
二類 (7)	結核	58 (20)	45 (10)	103 (30)	218 (64)	1,556 (508)
指定 (1)	新型コロナウイルス感染症*	3	27	30	30	-
三類 (5)	コレラ	0 (0)	0 (0)	0 (0)	0 (0)	1 (0)
	細菌性赤痢	0 (0)	0 (0)	0 (0)	0 (0)	8 (0)
	腸管出血性大腸菌感染症	0 (0)	0 (0)	0 (0)	3 (0)	164 (48)
	腸チフス	0 (0)	0 (0)	0 (0)	0 (0)	4 (0)
	パラチフス	0 (0)	0 (0)	0 (0)	0 (0)	1 (0)
四類 (44)	E型肝炎	1	0	1	1	7
	A型肝炎	0	0	0	0	12
	オウム病	0	0	0	0	2
	ジカウイルス感染症	0	0	0	0	2
	チクングニア熱	0	0	0	1	14
	つつが虫病	0	0	0	3	7
	デング熱	1	1	2	4	37
	マラリア	0	0	0	0	1
	レジオネラ症	5	1	6	13	159
	レプトスピラ症	0	0	0	0	1
五類 (24)	アメーバ赤痢	1	3	4	6	54
	ウイルス性肝炎	2	0	2	4	12
	内訳 B型	2	0	2	3	11
	内訳 その他	0	0	0	1	1
	カルバペネム耐性 腸内細菌科細菌感染症	4	4	8	14	164
	急性弛緩性麻痺 (急性灰白髄炎を除く。)	0	0	0	0	6
	急性脳炎	4	0	4	15	71
	クロイツフェルト・ヤコブ病	1	0	1	1	8
	劇症型溶血性レンサ球菌感染症	1	4	5	10	58
	後天性免疫不全症候群	1	5	6	13	95
	内訳 無症候性キャリア	0	4	4	10	62
	内訳 AIDS	1	1	2	3	28
	内訳 その他	0	0	0	0	5
	ジアルジア症	0	0	0	1	1
	侵襲性インフルエンザ菌感染症	2	1	3	12	40
	侵襲性髄膜炎菌感染症	0	0	0	1	8
	侵襲性肺炎球菌感染症	10	7	17	48	253
	水痘(入院例に限る。)	1	0	1	4	32
	梅毒	7	9	16	50	365
	内訳 無症候	2	4	6	10	113
	内訳 早期顕症	5	5	10	39	240
	内訳 晩期顕症	0	0	0	1	11
	内訳 先天梅毒	0	0	0	0	1
	播種性クリプトコックス症	0	0	0	1	15
	破傷風	0	0	0	0	5
	バンコマイシン耐性腸球菌感染症	0	0	0	1	0
	百日咳	33	10	43	105	775
	風しん	0	0	0	7	59
	麻しん	0	0	0	2	41
	薬剤耐性アシネトバクター感染症	0	0	0	0	1
	総 計	135	117	252	568	4,039

* 2020年2月1日に「新型コロナウイルス感染症」が指定感染症に指定されました。

五類感染症(月報定点把握対象)発生状況

疾病名	2020年2月			2020年累計 総計		2019年 総計		
	愛知県 <名古屋市除く>	名古屋市	愛知県 全体	愛知県全体 合計	愛知県全体 合計			
性 感 染 症 定 点	性器クラミジア感染症	男	30	64	94	194	1,118	
		女	29	22	51	98	292	1,793
	性器ヘルペスウイルス感染症	男	9	19	28	54	276	575
		女	10	18	28	54	299	
	尖圭コンジローマ	男	7	11	18	33	302	379
		女	5	3	8	12	77	
	淋菌感染症	男	11	26	37	93	587	672
		女	0	4	4	7	85	
基 幹 定 点	メチシリン耐性黄色ブドウ球菌感染症		78	2	80	165	1,021	
	ペニシリン耐性肺炎球菌感染症		7	1	8	18	129	
	薬剤耐性緑膿菌感染症		0	0	0	0	2	

感染症法に基づく獣医師からの届出状況

感染症の名称及び動物の種類	2020年2月			2020年 累計	2019年 総計
	愛知県 <名古屋市除く>	名古屋市	愛知県 全体	愛知県 全体	愛知県 全体
エキノコックス症の犬	0	0	0	0	0

感染症の類型及び定義(感染症法)

2020年2月1日現在

類型	定義
一類感染症 (7疾病)	感染力、罹患した場合の重篤性等に基づく総合的な観点からみた危険性が極めて高い感染症。患者、疑似症患者及び無症状病原体保有者について入院等の措置を講ずることが必要。
二類感染症 (7疾病)	感染力、罹患した場合の重篤性等に基づく総合的な観点からみた危険性が高い感染症。患者及び一部の疑似症患者について入院等の措置を講ずることが必要。
三類感染症 (5疾病)	感染力及び罹患した場合の重篤性等に基づく総合的な観点からみた危険性は高くないが、特定の職業への就業によって感染症の集団発生を起こしうる感染症。患者及び無症状病原体保有者について就業制限等の措置を講ずることが必要。
四類感染症 (44疾病)	動物、飲食物等の物件を介して人に感染し、国民の健康に影響を与えるおそれがある感染症(人から人への伝染はない。媒介動物の輸入規制、消毒、物件の廃棄等の物的措置が必要。)
五類感染症 (48疾病)	国が感染症の発生動向の調査を行い、その結果等に基づいて必要な情報を国民一般や医療関係者に情報提供・公開していくことによって、発生・まん延を防止すべき感染症。
新型インフルエンザ等感染症 (2疾病)	インフルエンザのうち当該感染症に対する免疫を獲得していないことから、生命及び健康に重大な影響を与えるおそれのあるもの。新型インフルエンザ(新たに人から人に伝染する能力を獲得したウイルスによるもの)及び再興型インフルエンザ(かつて世界規模で流行したウイルスによるもの)が平成20年5月12日に指定された。
指定感染症 (1疾病)	既知の感染症(一～三類及び新型インフルエンザ等感染症を除く)のうち、一～三類感染症と同程度の危険性を有し、それらに準じた措置を実施しなければ、国民の生命及び健康に重大な影響を与えるおそれがあるもの。一年間に限定した指定。2020年2月1日に新型コロナウイルス感染症が指定された。
新感染症	人から人に伝染すると認められる疾病であって、既に知られている感染性の疾病とその病状又は治療の結果が明らかに異なるもので、当該疾病にかかった場合の病状の程度が重篤であり、かつ、当該疾病のまん延により国民の生命及び健康に重大な影響を与えるおそれがあると認められるもの。

愛知県感染症情報

2020年11週(2020年3月9日～2020年3月15日)

愛知県衛生研究所

	定点数						インフルエンザ 定点	小児科定点										眼科定点		基幹定点					疑似症 定点		
	インフル エンザ	小児科	眼科	S T D	基 幹	疑 似 症	インフル エンザ (鳥インフル エンザ及び 新型インフル エンザ等感 染症を除く。)	R S ウ イ ル ス 感 染 症	咽 頭 結 膜 熱	A 群 溶 血 性 レ ン サ 球 菌 咽 頭 炎	感 染 性 胃 腸 炎	水 痘	手 足 口 病	伝 染 性 紅 斑	突 発 性 発 し ん	ヘル パン ギー ナ	流 行 性 耳 下 腺 炎	急 性 出 血 性 結 膜 炎	流 行 性 角 結 膜 炎	細 菌 性 髄 膜 炎	無 菌 性 髄 膜 炎	マイ コ プ ラ ズ マ 肺 炎	ク ラ ミ ジ ア 肺 炎 (オウ ム 病 を 除 く。)	感 染 性 胃 腸 炎 (病 原 体 が ロ タ ウ イ ル ス で あ る も の に 限 る。)	イ ン フ ル エ ン ザ に よ る 入 院 患 者	法(※)第14条第1項に規定する 厚生労働省令で定める疑似症	
愛知県 (保健所別)																											
愛知県 (名古屋市含む)	195	182	35	54	15	44	288	34	43	273	407	31	9	24	41	0	4	0	2	0	0	6	0	1	4	0	
総数 (名古屋市を除く)	125	112	24	39	12	28	189	17	30	209	287	25	9	23	31	0	3	0	1	0	0	6	0	1	3	0	
名 古 屋 市	70	70	11	15	3	16	99	17	13	64	120	6		1	10		1		1						1		
瀬 戸	9	9	2	3	1	3	16	1	1	25	14	1		4	2												
津 島	7	7	2	2	1	2	14		1	6	38	1			6							1					
清 須	4	4	1	1			4		1	9	3																
一 宮	16	12	3	4	1	2	28	3	4	21	17	3		5	2							1					
春 日 井	9	9	2	3	1	3	27	1	1	13	9		1		2			1				1			1		
江 南	6	6	1	2		2	8	1	5	21	10	4		2	2												
半 田	6	6	1	2	1	1	8			7	30	1			2												
知 多	7	7	2	2		3		1	2	10	18			1													
岡 崎 市	11	7	2	4	1	2	25	3	3	23	22	5	5	2	5										1		
衣 浦 東 部	13	13	2	4	1	3	16	2	6	23	21	2	1	1	2												
西 尾	5	5	1	2	1		11		1	10	9	1		1													
豊 田 市	9	9	2	4	1	4	16	1		18	35	2	1	3	3							1					
豊 橋 市	12	8	2	4	1	2	11	2	2	4	39	3	1	2	3										1		
豊 川	9	8	1	2	1	1	5	2	3	19	22	2		2	2		3					2		1			
新 城	2	2				1																					

※感染症の予防及び感染症の患者に対する医療に関する法律

愛知県感染症情報

2020年11週(2020年3月9日～2020年3月15日)

愛知県衛生研究所

年齢階層 (名古屋市を除く)	インフルエンザ 定点	小児科定点										眼科定点		基幹定点						疑似症 定点
	インフルエンザ (鳥インフルエンザ及び エンザ等感染症を除く。) ～ 新型インフル	RSウイルス感染症	咽頭結膜熱	A群溶血性レンサ球菌咽頭炎	感染性胃腸炎	水痘	手足口病	伝染性紅斑	突発性発しん	ヘルパンギーナ	流行性耳下腺炎	急性出血性結膜炎	流行性角結膜炎	細菌性髄膜炎	無菌性髄膜炎	マイコプラズマ肺炎	クラミジア肺炎 (オウム病を除く。)	感染性胃腸炎 (病原体がロタウイルスであるものに限る。)	インフルエンザによる入院患者	法(※)第14条第1項に規定する 厚生労働省令で定める疑似症
計	189	17	30	209	287	25	9	23	31	0	3	0	1	0	0	6	0	1	3	0
～6ヶ月		2			5	1														
～12ヶ月	3	4	3	1	13	1			11											
0歳																				
1歳	9	6	12	6	39	3	1	1	14										1	
2歳	13	2	5	17	24	1	1	1	6						1					
3歳	11	2		20	33		3	3												
4歳	33		3	32	33		3	3		1								1		
5歳	20		3	41	30	1	1	3												
6歳	29		2	24	18	3		7		1										
7歳	10			19	9	2		2		1										
8歳	7		1	13	7	3		1												
9歳	4			7	10	1														
5歳～9歳																3				
10歳～14歳	12			18	15	9		2							1					
15歳～19歳	4			1	5															
20歳～		1	1	10	46															
20歳～29歳	12																			
30歳～39歳	9																			
40歳～49歳	3														1					
50歳～59歳	5											1								
60歳～69歳	3																			
70歳～																				
70歳～79歳	1																			1
80歳以上	1																			1

※感染症の予防及び感染症の患者に対する医療に関する法律