

# 愛知県感染症情報

AICHI Infectious Diseases Weekly Report

2020年12週 (3月3週 3/16~3/22)

愛知県感染症情報センター (愛知県衛生研究所内)

<https://www.pref.aichi.jp/eiseiken/kansen.html>

E-mail: [eiseiken@pref.aichi.lg.jp](mailto:eiseiken@pref.aichi.lg.jp)

連絡先: 052-910-5619 (企画情報部)

## 今週の内容

### ◆トピックス

新型コロナウイルス感染症、インフルエンザ、学校・保育所等における感染症対策

### ◆定点医療機関コメント

インフルエンザ、ヒトメタニューモウイルス感染症、A群溶血性レンサ球菌感染症、感染性胃腸炎、RSウイルス感染症、水痘等

○「グラフ総覧」は <https://www.pref.aichi.jp/eiseiken/2f/graph.pdf>

### ◆全数把握感染症発生状況 ( )内は件数。

結核(16)、新型コロナウイルス感染症(24)、細菌性赤痢(4)、腸管出血性大腸菌感染症(1)、レジオネラ症(2)、劇症型溶血性レンサ球菌感染症(1)、侵襲性肺炎球菌感染症(4)、梅毒(5)、百日咳(9)

### ◆定点把握感染症報告数 (保健所別、年齢別)

## トピックス

### ◆新型コロナウイルス感染症について (図1, 2)

2月1日に指定感染症として定められた新型コロナウイルス感染症の届出基準・届出様式が2月3日から適用になりました。

愛知県での患者(3月25日現在)は、先週から24名増加し、累計は154名(うち死亡18名)です。

○発生状況 <https://www.pref.aichi.jp/eiseiken/2f/covid19.xlsx>

○届出基準 [https://www.pref.aichi.jp/eiseiken/2f/ki\\_jyunshitei200203.pdf](https://www.pref.aichi.jp/eiseiken/2f/ki_jyunshitei200203.pdf)

○届出様式 <https://www.pref.aichi.jp/eiseiken/2f/youshikishitei200204.pdf>

○感染症の予防及び感染症の患者に対する医療に関する法律第12条第1項及び第14条第2項に基づく届出の基準等における新型コロナウイルス感染症に関する流行地域について(厚生労働省、3月18日付け)

<https://www.mhlw.go.jp/content/000609964.pdf>

【参考ページ】新型コロナウイルス感染症について(厚生労働省)

[https://www.mhlw.go.jp/stf/seisakunitsuite/bunya/0000164708\\_00001.html](https://www.mhlw.go.jp/stf/seisakunitsuite/bunya/0000164708_00001.html)

「新型インフルエンザ等対策特別措置法の一部を改正する法律」及び「新型インフルエンザ等対策特別措置法附則第一条の二第一項の政令で定める日を定める政令」の公布について(内閣官房) <http://www.cas.go.jp/jp/influenza/>  
愛知県新型コロナウイルス感染症対策サイト(愛知県) <https://www.pref.aichi.jp/site/covid19-aichi/>

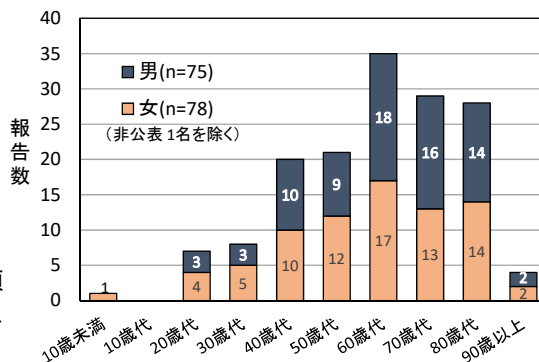


図1 愛知県における新型コロナウイルス感染症(年代・性別、3月25日現在)報告数

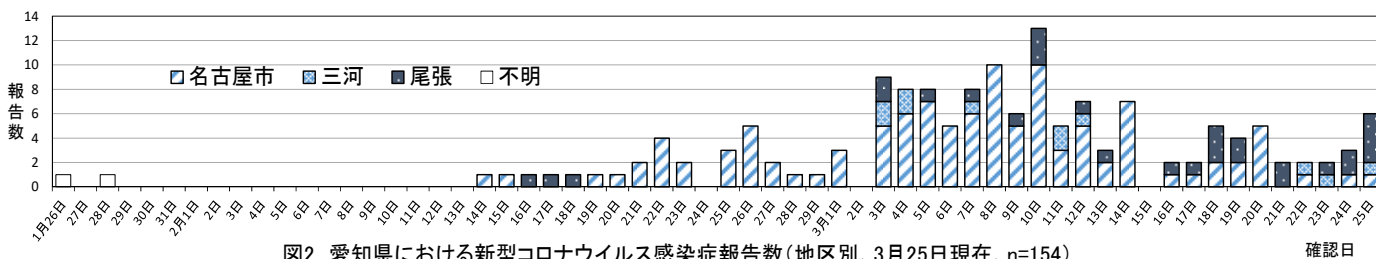


図2 愛知県における新型コロナウイルス感染症報告数(地区別、3月25日現在、n=154)

確認日

### ◆インフルエンザ【3月19日警報解除】

すべての保健所で警報継続の指標(定点当たり報告数10)を下回ったことから、愛知県は3月19日にインフルエンザ警報を解除しました。

12週の定点当たり報告数は0.58、11週288人→12週114人です。2019/2020シーズンに病原体定点等から寄せられた検体よりインフルエンザウイルスA型(AH1pdm09 213件、AH3 5件)及びB型(ビクトリア系統 47件)が検出されています。

【参考ページ】愛知県域の”インフルエンザ警報”を解除しました(愛知県、3月19日発表)

<https://www.pref.aichi.jp/soshiki/kenkotaisaku/2020influ-kaijyo.html>

保健所別・定点医療機関当たりのインフルエンザ報告数マップ

[https://www.pref.aichi.jp/eiseiken/2f/influ\\_map\\_new.html](https://www.pref.aichi.jp/eiseiken/2f/influ_map_new.html)

疾患別ウイルス検出状況 <https://www.pref.aichi.jp/eiseiken/67f/prompt.html>

インフルエンザ情報ポータルサイト(愛知県) <https://www.pref.aichi.jp/kenkotaisaku/influ/index.html>

### ◆学校・保育所等における感染症対策について

【参考ページ】感染症対策(文部科学省) [https://www.mext.go.jp/a\\_menu/kenko/hoken/1353635.htm](https://www.mext.go.jp/a_menu/kenko/hoken/1353635.htm)

保育所における感染症対策ガイドライン(厚生労働省)

<https://www.mhlw.go.jp/file/06-Seisakujouhou-11900000-Koyoukintoujidoukateikyoku/0000201596.pdf>

## 定点医療機関コメント（名古屋市除く）

### 尾張西部地区

- インフルエンザいなくなりました。  
全体に落ちついています。  
【稲沢市 こどものお医者さんおがわクリニック】
- 感染症少なくおちついています。  
【江南市 みやぐちこどもクリニック】
- インフルB型 1例  
溶連菌 1例  
【岩倉市 医療法人なかよしこどもクリニック】
- インフルエンザは0のまま、溶連菌 3名、  
水痘 1名。  
感染症ほとんどいませんでした。  
【扶桑町 医療法人 tsukushi つくしこどもクリニック】
- カンピロバクター 陽性 20歳女  
【清須市 丹羽医院】

### 尾張東部地区

- インフルエンザ 3名（B型のみ）  
特定の保育園で手足口病の流行がみられます。  
その他、溶連菌、突発疹等  
【尾張旭市 医療法人誠和会佐伯小児科医院】
- マイコプラズマ 1名  
溶連菌感染症 8名  
インフルエンザはいませんでした。  
【豊明市 こども元気クリニック】
- インフルエンザ陽性報告 1名（成人1名、B型）  
【春日井市 春日井市民病院】
- 来院者少ない  
胃腸炎 10例  
【春日井市 朝宮こどもクリニック】
- ヒトメタニューモウイルス 2人  
【小牧市 志水こどもクリニック】
- 溶連菌感染 2名  
水痘 1名  
【南知多町 医療法人大岩医院】
- ヒトメタニューモ 2名（3歳女、2歳男）  
【大府市 まえはらこどもクリニック】
- FluA型 0名  
FluB型 0名  
【東海市 公立西知多総合病院】

### 西三河地区

- StrepA(+) 8か月男、5歳男  
RSV(+) 2か月女  
hMPV(+) 4歳女  
【豊田市 星ヶ丘たなかこどもクリニック】
- インフルエンザB 1例  
【豊田市 すくすくこどもクリニック】
- インフル陽性 B型 1名  
【豊田市 愛知県厚生農業協同組合連合会足助病院】
- インフルエンザB型 1名  
【岡崎市 医療法人糸洲医院ともキッズクリニック】
- インフルエンザはB型  
【岡崎市 医療法人川島小児科水野医院】
- ヒトメタニューモウイルス 1歳女  
インフルエンザは2例（B型のみ）  
目立った流行は減りました。  
【岡崎市 花田こどもクリニック】
- インフルエンザB 4人  
【岡崎市 にいのみ小児科】
- 溶連菌感染症目立ちます。  
インフルエンザ感染症例ありませんでした。  
【岡崎市 竜美ヶ丘小児科】
- FluA 10歳女 1名  
【刈谷市 田和小児科医院】
- インフルエンザB型 1名  
【安城市 愛知県厚生農業協同組合連合会安城更生病院】
- インフルエンザB型 1名  
【西尾市 西尾市民病院】

### 東三河地区

- インフルエンザA型 1名  
インフルエンザB型 1名  
【豊橋市 豊橋市民病院】
- RSウイルス、ヒトメタニューモウイルス感染症、  
マイコプラズマ肺炎の児が各1名ずついました。  
【豊橋市 医療法人こどもの国大谷小児科】
- ヒトメタニューモウイルス感染症 3名  
【豊橋市 マミーローズクリニック】
- インフルエンザA 1名  
【豊川市 豊川市民病院】
- インフルエンザB 2人  
アデノウイルス（咽頭結膜熱以外） 1人  
ヒトメタニューモウイルス 1人  
【蒲郡市 畑川クリニック】

全数把握感染症発生状況（愛知県全体・保健所受理週別）2020年3月25日現在						
一～三類感染症						
＜関連リンク＞ 届出基準 <a href="https://www.pref.aichi.jp/eiseiken/2f/todokedeki_jun200203.pdf">https://www.pref.aichi.jp/eiseiken/2f/todokedeki_jun200203.pdf</a>						
● 結核（二類感染症）						
報告保健所	2020年12週報告数			2020年総計(1～12週)		
	総数	喀痰塗抹検査 陽性者数再掲	無症状病原体 保有者数再掲	総数	喀痰塗抹検査 陽性者数再掲	無症状病原体 保有者数再掲
名古屋市	6	2		121	38	29
豊田市				4	2	
豊橋市				14	3	3
岡崎市				5	2	3
一宮	2	1	1	25	3	13
瀬戸				22	5	6
半田				6		3
春日井	2	1	1	13	3	4
豊川	2			9	1	3
津島	1			15	3	3
西尾				4	1	3
江南				9	2	4
新城						
知多	1	1		12	2	2
清須				10	3	2
衣浦東部	2		2	25	4	9
合計	16	5	4	294	72	87

指定感染症（感染地域は推定も含む）						
● 新型コロナウイルス感染症						
番号	地区	年齢	性別	感染地域	備考	
1	春日井市	20歳代	男	国内	12週	
2	江南市	70歳代	女	国内	12週	
3	名古屋市	50歳代	女	国内	12週	
4	名古屋市	80歳代	男	不明	12週	
5	名古屋市	60歳代	女	国内	12週	
6	名古屋市	80歳代	女	国内	12週	
7	名古屋市	20歳代	男	国内	12週	
8	名古屋市	60歳代	女	国内	12週	
9	名古屋市	80歳代	男	不明	12週	
10	知多市	70歳代	男	国外	12週	

11	知多市	40歳代	女	国内	12週
12	豊川市	20歳代	男	国内	12週
13	名古屋市	20歳代	女	国内	12週
14	岡崎市	80歳代	男	国外	13週
15	春日井市	40歳代	男	国内	13週
16	稲沢市	70歳代	男	国内	13週
17	稲沢市	40歳代	男	国内	13週
18	名古屋市	80歳代	女	国内	13週
19	稲沢市	60歳代	女	国内	13週
20	春日井市	50歳代	男	国内	13週
21	春日井市	40歳代	男	国内	13週
22	犬山市	60歳代	男	国内	13週
23	みよし市	40歳代	男	国外	13週
24	名古屋市	60歳代	男	国内	13週

● 細菌性赤痢 (三類感染症)							
番号	報告保健所	年齢	性別	発病月日	初診月日	診定月日	感染地域
1	衣浦東部	2歳	女	-/-	3/16	3/16	国内
2	衣浦東部	6歳	男	3/16	3/17	3/19	国内
3	衣浦東部	9歳	女	-/-	3/18	3/18	国内
4	衣浦東部	27歳	女	-/-	3/18	3/18	国内
● 腸管出血性大腸菌感染症 (三類感染症)							
番号	報告保健所	年齢	性別	発病月日	初診月日	診定月日	備考
1	清須	16歳	男	3/2	3/16	3/18	O128、VT型不明

四類・五類感染症 (全数把握) (感染経路、感染地域は推定も含む)							
● レジオネラ症 (四類感染症)							
番号	報告保健所	年齢	性別	病型		感染地域	
1	知多	90歳	男	ポンティアック熱型		国内	
2	衣浦東部	51歳	男	肺炎型		国内	
● 劇症型溶血性レンサ球菌感染症 (五類感染症)							
番号	報告保健所	年齢	性別	感染地域			
1	名古屋市	54歳	女	国内			
● 侵襲性肺炎球菌感染症 (五類感染症)							
番号	報告保健所	年齢	性別	予防接種歴		感染地域	
1	名古屋市	68歳	男	無		国内	
2	名古屋市	1歳	女	有		国内	
3	春日井	60歳	男	無		国内	
4	衣浦東部	69歳	男	不明		国内	

● 梅毒（五類感染症）						
番号	報告保健所	年齢	性別	病型	感染経路	感染地域
1	名古屋市	22歳	女	無症候	性的接触	国内
2	名古屋市	25歳	男	早期顕症	性的接触	国内
3	名古屋市	29歳	男	無症候	性的接触	国内
4	名古屋市	32歳	男	早期顕症	性的接触	国内
5	知多	61歳	男	無症候	性的接触	不明
● 百日咳（五類感染症）						
番号	報告保健所	年齢	性別	予防接種歴	感染経路・感染地域等	
1	名古屋市	64歳	男	不明	国内	
2	名古屋市	0歳	女	無	家族内感染	
3	名古屋市	3歳	男	無	家族内感染	
4	名古屋市	5歳	女	無	国内	
5	春日井	13歳	女	有（追加接種有）	国内	
6	春日井	14歳	男	有（追加接種有）	国内	
7	豊川	9歳	女	有（追加接種有）	流行有（学校）	
8	豊川	8歳	男	有（追加接種有）	流行有（学校）	
9	豊川	6歳	女	有（追加接種有）	家族内感染、流行有（学校）	

愛知県感染症情報

2020年12週(2020年3月16日～2020年3月22日)

愛知県衛生研究所

	定点数						インフルエンザ 定点	小児科定点										眼科定点		基幹定点					疑似症 定点		
	インフル エンザ	小児科	眼科	S T D	基 幹	疑 似 症		インフル エンザ (鳥インフル エンザ及び 新型インフル エンザ等感 染症を除く。)	RS ウ イ ル ス 感 染 症	咽 頭 結 膜 熱	A 群 溶 血 性 レ ン サ 球 菌 咽 頭 炎	感 染 性 胃 腸 炎	水 痘	手 足 口 病	伝 染 性 紅 斑	突 発 性 発 し ん	ヘル パ ン ギ ー ナ	流 行 性 耳 下 腺 炎	急 性 出 血 性 結 膜 炎	流 行 性 角 結 膜 炎	細 菌 性 髄 膜 炎	無 菌 性 髄 膜 炎	マイ コ プ ラ ズ マ 肺 炎	ク ラ ミ ジ ア 肺 炎 (オウ ム 病 を 除 く。)		感 染 性 胃 腸 炎 (病 原 体 が ロ タ ウ イ ル ス で あ る も の に 限 る。)	イ ン フ ル エ ン ザ に よ る 入 院 患 者
愛知県 (保健所別)																											
愛知県 (名古屋市含む)	195	182	35	54	15	44	114	11	42	202	283	22	15	17	38	0	6	0	3	0	0	7	0	0	1	0	
総数 (名古屋市を除く)	125	112	24	39	12	28	62	6	19	157	193	18	13	16	30	0	5	0	3	0	0	5	0	0	1	0	
名 古 屋 市	70	70	11	15	3	16	52	5	23	45	90	4	2	1	8		1					2					
瀬 戸	9	9	2	3	1	3	8	1		18	15		6	1	3		2		1								
津 島	7	7	2	2	1	2	3		1	7	23	2										2					
清 須	4	4	1	1						2	4																
一 宮	16	12	3	4	1	2	13		4	15	11	1			3				1			1					
春 日 井	9	9	2	3	1	3	6			14	20	3		3	1							2					
江 南	6	6	1	2		2	2			7	7	3			3												
半 田	6	6	1	2	1	1		1		13	11	2		1	1												
知 多	7	7	2	2		3			1	11	3			1	1		1										
岡 崎 市	11	7	2	4	1	2	8		1	15	15	2	4	1	2												
衣 浦 東 部	13	13	2	4	1	3	6	1	4	5	20			2	7				1								
西 尾	5	5	1	2	1		3		4	8	3						1										
豊 田 市	9	9	2	4	1	4	4	1	1	12	25	1	3	4	4		1										
豊 橋 市	12	8	2	4	1	2	5	1	1	5	29	3		1	3												
豊 川	9	8	1	2	1	1	4	1	2	25	7	1		2	2									1			
新 城	2	2			1																						

※感染症の予防及び感染症の患者に対する医療に関する法律

愛知県感染症情報

2020年12週(2020年3月16日～2020年3月22日)

愛知県衛生研究所

年齢階層 (名古屋市を除く)	インフルエンザ 定点	小児科定点										眼科定点		基幹定点					疑似症 定点	
	インフルエンザ (鳥インフルエンザ及び エンザ等感染症を除く。)	RSウイルス感染症	咽頭結膜熱	A群溶血性レンサ球菌咽頭炎	感染性胃腸炎	水痘	手足口病	伝染性紅斑	突発性発しん	ヘルパンギーナ	流行性耳下腺炎	急性出血性結膜炎	流行性角結膜炎	細菌性髄膜炎	無菌性髄膜炎	マイコプラズマ肺炎	クラミジア肺炎 (オウム病を除く。)	感染性胃腸炎 (病原体がロタウイルスであるものに 限る。)	インフルエンザによる入院患者	法(※)第14条第1項に規定する 厚生労働省令で定める疑似症
計	62	6	19	157	193	18	13	16	30	0	5	0	3	0	0	5	0	0	1	0
～6ヶ月	1	5			3															
～12ヶ月	1			1	20	1			7											
0歳																				
1歳	2	1	6	9	10		1		23											
2歳	2		2	11	19		3													
3歳	7		3	16	14	1	2	2			1									
4歳	6		3	34	25	2	4	3							1					
5歳	9		4	29	11	3	2	7												
6歳	15			20	13	1		1												
7歳	1			6	2	2		1			1									
8歳	2			5	8	3	1				1									
9歳	1			5	6	2		2			2									
5歳～9歳																3				
10歳～14歳	4		1	8	7	2										1				
15歳～19歳					5															
20歳～				13	50	1														
20歳～29歳	3											1								
30歳～39歳	2																			
40歳～49歳	3																			
50歳～59歳	1											1								
60歳～69歳	1											1								
70歳～																				
70歳～79歳																				
80歳以上	1																			1

※感染症の予防及び感染症の患者に対する医療に関する法律