

愛知県感染症情報

AICHI Infectious Diseases Weekly Report

2020年24週 (6月2週 6/8~6/14)

2020年5月報

愛知県感染症情報センター (愛知県衛生研究所内)

<https://www.pref.aichi.jp/eiseiken/kansen.html>

E-mail: eiseiken@pref.aichi.lg.jp

連絡先: 052-910-5619 (企画情報部)

今週の内容

◆トピックス

新型コロナウイルス感染症、蚊媒介感染症並びにダニ媒介感染症の予防啓発

◆病原体検出情報

◆定点医療機関コメント

感染性胃腸炎、A群溶血性レンサ球菌感染症、水痘、伝染性紅斑、ヘルパンギーナ

◆全数把握感染症発生状況 ()内は件数。

結核(24)、新型コロナウイルス感染症(8)、腸管出血性大腸菌感染症(2)、レジオネラ症(1)、アメーバ赤痢(1)、カルバペネム耐性腸内細菌科細菌感染症(2)、劇症型溶血性レンサ球菌感染症(1)、後天性免疫不全症候群(2)、侵襲性肺炎球菌感染症(1)、梅毒(8)

◆2020年5月報

◆定点把握感染症報告数 (保健所別、年齢別)

○「グラフ総覧」は <https://www.pref.aichi.jp/eiseiken/2f/graph.pdf>

トピックス

◆新型コロナウイルス感染症について (図1~3)

愛知県では、感染拡大予防対策を「愛知県新型コロナウイルス感染拡大予防対策指針」(6月17日変更)として定め実施に移しています。

【愛知県新型コロナウイルス感染拡大予防対策指針】 <https://www.pref.aichi.jp/site/covid19-aichi/taisakusisin.html>

愛知県での患者(6月17日現在)は、前週から8名増加し、累計は524名(うち死亡34名)です。

○発生状況 <https://www.pref.aichi.jp/eiseiken/2f/covid19.xlsx>

【新型コロナウイルス感染症の届出について】

○届出基準(5月13日改正) <https://www.pref.aichi.jp/eiseiken/2f/kijunshitei200513.pdf>

○感染症の予防及び感染症の患者に対する医療に関する法律第12条第1項及び第14条第2項に基づく届出の基準等における新型コロナウイルス感染症に関する流行地域について(厚生労働省、5月26日付け) <https://www.mhlw.go.jp/content/000634279.pdf>

【参考ページ】

新型コロナウイルス感染症について(厚生労働省) https://www.mhlw.go.jp/stf/seisakunitsuite/bunya/0000164708_00001.html

愛知県新型コロナウイルス感染症対策サイト(愛知県) <https://www.pref.aichi.jp/site/covid19-aichi/>

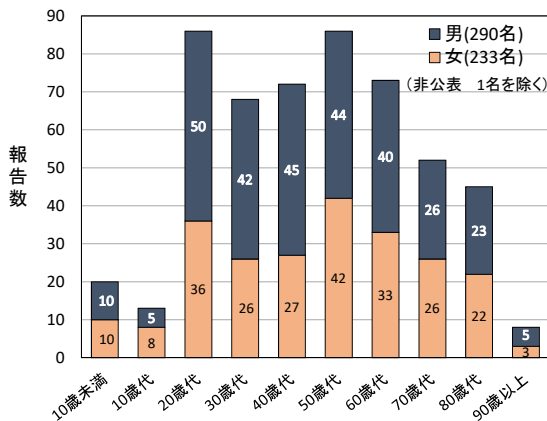


図1 愛知県における新型コロナウイルス感染症報告数(年代・性別、6月17日現在)

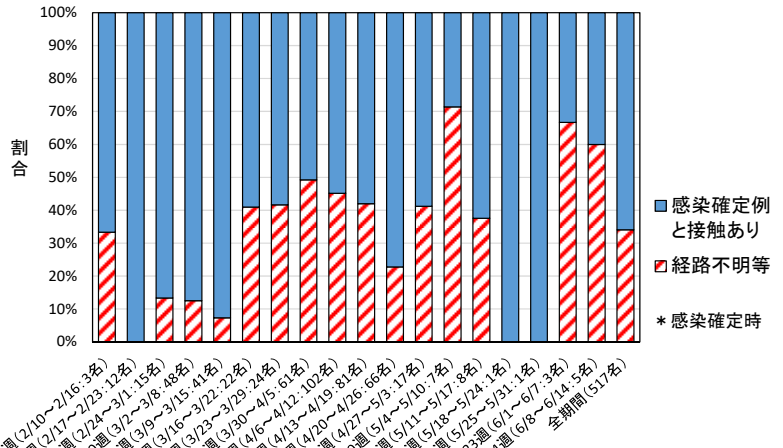


図2 愛知県における新型コロナウイルス感染症の感染確定例との接触状況(週別、n=517、6月17日現在)

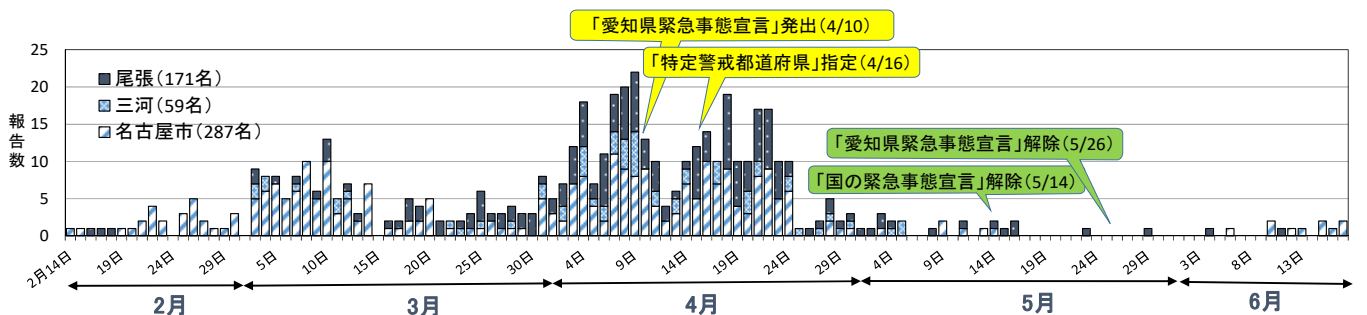


図3 愛知県における新型コロナウイルス感染症報告数(2月14日以降、居住地区別、6月17日現在、n=517、県外5名除く)

◆蚊媒介感染症並びにダニ媒介感染症の予防啓発について

【参考ページ】蚊媒介感染症(厚生労働省) <https://www.mhlw.go.jp/stf/seisakunitsuite/bunya/0000164483.html>

ダニ媒介感染症(厚生労働省) <https://www.mhlw.go.jp/stf/seisakunitsuite/bunya/0000164495.html>

病原体検出情報 —2019年疾患別ウイルス検出速報— (2020年6月15現在)

	感染性胃腸炎	手足口病	ヘルパンギーナ	咽頭結膜熱	流行性角結膜炎	無菌性髄膜炎	脳炎・脳症	*インフルエンザ		**麻しん・風しん
								2019/2020シーズン	2018/2019シーズン	
患者数	182	130	19	7	-	37	31	347	540	212
CV-A6	1	57	7	-	-	-	-	-	-	1
CV-A10	-	3	-	-	-	-	-	-	-	-
CV-A16	-	24	-	-	-	-	-	-	-	-
EV-71	-	3	-	-	-	-	-	-	-	-
CV-A9	1	-	-	-	-	-	-	-	-	-
CV-B3	-	1	-	-	-	2	-	-	-	-
CV-B4	-	-	-	-	-	-	-	-	1	-
CV-B5	2	1	1	-	-	1	-	-	3	3
E-6	-	-	-	-	-	1	-	-	-	1
E-11	-	-	-	-	-	2	2	-	-	4
E-18	-	-	-	-	-	1	-	-	-	-
E-25	-	-	-	-	-	2	-	-	-	-
E-30	-	-	-	-	-	10	-	-	-	-
HRV	-	6	3	-	-	4	4	-	-	7
Flu AH1pdm09	-	-	-	-	-	-	3	224	139	1
Flu AH3	-	-	-	-	-	-	-	6	200	1
Flu B(Vic)	-	-	-	-	-	-	1	65	43	1
Flu B(山形)	-	-	-	-	-	-	-	-	3	1
MeV	-	-	-	-	-	-	-	-	-	32 [#]
HPIV-3	-	-	-	-	-	-	1	-	-	-
MuV	-	-	-	-	-	-	-	-	-	1
RSV	-	-	-	-	-	-	1	1	-	-
HMPV	-	-	-	-	-	-	-	-	1	-
RUBV	-	-	-	-	-	-	-	-	-	19
Reo-2	1	-	-	-	-	-	-	-	-	-
RV-A G8	35	-	-	-	-	-	-	-	-	-
RV-A G9	3	-	-	-	-	-	-	-	-	-
NV-GI	1	-	-	-	-	-	-	-	-	-
NV-GII	54	1	-	-	-	-	-	-	-	-
Ad-1	1	-	-	-	-	-	-	-	-	-
Ad-2	6	-	-	-	-	-	-	1	-	1
Ad-3	-	-	-	3	-	-	-	-	1	-
Ad-5	-	-	-	1	-	-	-	-	-	1
Ad-6	-	1	-	-	-	-	-	-	-	-
Ad-31	1	-	-	-	-	-	-	-	-	-
Ad-41	18	-	-	-	-	-	-	-	-	-
Ad-56	-	-	-	-	-	-	-	-	-	1
HSV-1	-	-	-	-	-	-	-	-	-	1
HSV-2	-	-	-	-	-	-	-	-	-	1
B19V	-	-	-	-	-	-	-	-	-	29
検査中	4	-	-	-	-	-	2	4	-	-
陰性	72	38	8	3	-	17	18	46(1)	149	111

()内の数は前回の情報からの増加分を示す(再掲)

*インフルエンザは2019/2020シーズン(2019年9月~)及び2018/19シーズンの結果

**麻しん・風しんの数は病原体定点医療機関外からの患者数及びウイルス検出数を含む

#: 検出数にワクチン株の4株を含む

略: ウイルス名

Ad: アデノウイルス、B19V: ヒトパルボウイルスB19、CV: コクサッキーウイルス(Cox.)、E: エコーウイルス、

FluAH1pdm09: インフルエンザウイルスAH1pdm2009、FluAH3: A香港型インフルエンザウイルス、

FluB(Vic): B型インフルエンザウイルス(ビクトリア系統)、FluB(山形): 同(山形系統)、HMPV: ヒトメタニューモウイルス、

HPIV: ヒトパラインフルエンザウイルス、HRV: ライノウイルス、HSV: 単純ヘルペスウイルス、MeV: 麻しんウイルス、

MuV: ムンプスウイルス、NV: ノロウイルス、Reo: レオウイルス、Rota A: ロタウイルスA、RSV: RSウイルス、RUBV: 風しんウイルス

病原体検出情報 —2020年疾患別ウイルス検出速報— (2020年6月15現在)

	感染性胃腸炎	手足口病	ヘルパンギーナ	咽頭結膜熱	流行性角結膜炎	無菌性髄膜炎	脳炎・脳症	*インフルエンザ	**麻しん・風しん
								2019/2020 シーズン	
患者数	24(1)	6	-	-	1	2	5	347	16(2)
E-25	-	-	-	-	-	-	2(1)	-	-
HRV	-	-	-	-	-	-	-	-	1
Flu AH1pdm09	-	-	-	-	-	-	-	224	-
Flu AH3	-	-	-	-	-	-	-	6	-
Flu B(Vic)	-	-	-	-	-	-	-	65	-
MeV	-	-	-	-	-	-	-	-	1
RSV	-	-	-	-	-	-	-	1	-
NV-GII	8	-	-	-	-	-	-	-	-
Ad-2	-	-	-	-	-	-	-	1	-
Ad-3	1	-	-	-	-	-	1	-	-
検査中	9	5	-	-	1	-	2	4	6
陰性	7	1	-	-	-	2(1)	-	46(1)	8(1)

()内の数は前回の情報からの増加分を示す(再掲)

*インフルエンザは2019/2020シーズン(2019年9月~)の結果

**麻しん・風しんの数は病原体定点医療機関外からの患者数及びウイルス検出数を含む

略: ウイルス名

Ad: アデノウイルス、E: エコーウイルス、FluAH1pdm09: インフルエンザウイルスAH1pdm2009、
FluAH3: A香港型インフルエンザウイルス、FluB(Vic): B型インフルエンザウイルス(ビクトリア系統)、
HRV: ライノウイルス、MeV: 麻しんウイルス、NV: ノロウイルス、RSV: RSウイルス

定点医療機関コメント（名古屋市除く）

尾張西部地区

- 感染症はまだ少ないです。
溶連菌感染症 1名
【江南市 みやぐちこどもクリニック】
- 水痘 1例、ヘルパンギーナ 1例のみ
その他感染症はありません。
【岩倉市 医療法人なかよしこどもクリニック】
- 溶連菌が8名、リンゴ病 1名
【扶桑町 医療法人 tsukushi つくしこどもクリニック】

尾張東部地区

- 今週も感染症はありません。（5週連続で0）
普通の上気道炎すらありません。
【尾張旭市 医療法人誠和会佐伯小児科医院】
- インフルエンザ陽性報告なし
患者数は昨年度の半分程度です。
【春日井市 春日井市民病院】
- 感染性胃腸炎 散発
【南知多町 医療法人大岩医院】
- FluA型 0名
FluB型 0名
【東海市 公立西知多総合病院】
- 7歳女 カンピロバクター(+)
【大府市 まえはらこどもクリニック】

西三河地区

- 溶連菌、水痘 1例ずついました。
【岡崎市 花田こどもクリニック】

東三河地区

- 病原性大腸菌O146 2歳男
【豊川市 ささき小児科】
- サルモネラ腸炎 O7 1人
カンピロバクター腸炎 1人
【蒲郡市 畑川クリニック】

全数把握感染症発生状況（愛知県全体・保健所受理週別）2020年6月17日現在						
一～三類感染症						
＜関連リンク＞ 届出基準 https://www.pref.aichi.jp/eiseiken/2f/todokedekijun200513.pdf						
● 結核（二類感染症）						
報告保健所	2020年24週報告数			2020年総計(1～24週)		
	総数	喀痰塗抹検査 陽性者数再掲	無症状病原体 保有者数再掲	総数	喀痰塗抹検査 陽性者数再掲	無症状病原体 保有者数再掲
名古屋市	7	2	2	224	63	50
豊田市	4	3		22	12	2
豊橋市	2	1	1	29	7	7
岡崎市	1			10	2	5
一宮	3	1	1	46	10	18
瀬戸	2	1	1	44	8	15
半田	1	1		20	5	6
春日井				27	6	5
豊川				21	6	7
津島	1			29	4	5
西尾				11	3	6
江南	1		1	23	6	9
新城				1	1	
知多				25	5	8
清須				19	5	5
衣浦東部	2			45	6	14
合計	24	9	6	596	149	162

指定感染症										
● 新型コロナウイルス感染症										
居住地	報告数（6月11日～6月17日 陽性確定日）									総数
	10歳未満	10歳代	20歳代	30歳代	40歳代	50歳代	60歳代	70歳代	80歳以上	
名古屋市	1	1	1	1	2			1		7
小牧市					1					1
合計	1	1	1	1	3			1		8
前週（6/4～6/10）				1				1		2
前々週（5/28～6/3）				2						2

・新型コロナウイルス感染症については最新のデータとして前週からの増加分（6月11日～6月17日）を掲載しています。

● 腸管出血性大腸菌感染症 (三類感染症)							
番号	報告保健所	年齢	性別	発病月日	初診月日	診定月日	備考
1	豊橋市	22歳	女	5/-	6/1	6/10	O157、VT1(+) VT2(+)
2	西尾	53歳	男	-/-	6/12	6/12	O157、VT1(+) VT2(+) 無症状病原体保有者

四類・五類感染症 (全数把握) (感染経路、感染地域は推定も含む)

● レジオネラ症 (四類感染症)

番号	報告保健所	年齢	性別	病型	感染地域
1	名古屋市	94歳	男	肺炎型	国内

● アメーバ赤痢 (五類感染症)

番号	報告保健所	年齢	性別	病型	感染経路	感染地域
1	名古屋市	68歳	男	腸管アメーバ症	経口	イスラエル

● カルバペネム耐性腸内細菌科細菌感染症 (五類感染症)

番号	報告保健所	年齢	性別	感染経路	感染地域	90日以内の海外渡航歴
1	一宮	83歳	男	以前からの保菌	国内	無
2	豊川	81歳	男	不明	国内	無

● 劇症型溶血性レンサ球菌感染症 (五類感染症)

番号	報告保健所	年齢	性別	感染地域
1	半田	52歳	男	国内

● 後天性免疫不全症候群 (五類感染症)

番号	報告保健所	年齢	性別	病型	感染経路	感染地域
1	名古屋市	27歳	男	無症候性キャリア	性的接触	国内
2	一宮	24歳	男	AIDS	不明	不明

● 侵襲性肺炎球菌感染症 (五類感染症)

番号	報告保健所	年齢	性別	予防接種歴	感染地域
1	豊田市	77歳	男	無	国内

● 梅毒 (五類感染症)

番号	報告保健所	年齢	性別	病型	感染経路	感染地域
1	名古屋市	87歳	女	無症候	不明	不明
2	名古屋市	35歳	女	無症候	性的接触	国内
3	名古屋市	57歳	男	早期顕症	性的接触	国内
4	名古屋市	32歳	男	早期顕症	性的接触	国内
5	豊田市	26歳	男	早期顕症	性的接触	国内
6	豊田市	51歳	男	早期顕症	性的接触	国内
7	瀬戸	48歳	男	早期顕症	性的接触	国内
8	江南	51歳	男	早期顕症	性的接触	国内

2020年5月報

(2020年6月15日現在、診断週に基づく集計)

5月の一～五類感染症(全数把握対象)発生状況〔()は無症状病原体保有者再掲〕

2019～2020年に報告のあった 疾病名及び病型 ()内は全数把握対象疾病数		2020年5月			2020年	2019年
		愛知県 (名古屋市除く)	名古屋市	愛知県全体	累計 〈愛知県全体〉	総計 〈愛知県全体〉
一類 (7)	発生報告なし	0	0	0	0	0
二類 (7)	結核	58 (18)	35 (8)	93 (26)	539 (150)	1,559 (510)
指定 (1)	新型コロナウイルス感染症*	12	5	17	511	-
三類 (5)	コレラ	0 (0)	0 (0)	0 (0)	0 (0)	1 (0)
	細菌性赤痢	0 (0)	0 (0)	0 (0)	19 (4)	8 (0)
	腸管出血性大腸菌感染症	6 (4)	1 (0)	7 (4)	17 (6)	165 (48)
	腸チフス	0 (0)	0 (0)	0 (0)	1 (0)	4 (0)
	パラチフス	0 (0)	0 (0)	0 (0)	0 (0)	1 (0)
四類 (44)	E型肝炎	0	0	0	3	7
	A型肝炎	0	0	0	2	12
	オウム病	0	0	0	0	2
	狂犬病	1	0	1	1	0
	ジカウイルス感染症	0	0	0	0	2
	チクングニア熱	0	0	0	1	14
	つつが虫病	0	0	0	3	7
	デング熱	0	0	0	4	37
	マラリア	0	0	0	0	1
	レジオネラ症	2	1	3	26	159
	レプトスピラ症	0	0	0	0	1
五類 (24)	アメーバ赤痢	1	1	2	16	54
	ウイルス性肝炎	0	2	2	7	12
	内訳 B型	0	0	0	4	11
	内訳 その他	0	2	2	3	1
	カルバペネム耐性 腸内細菌科細菌感染症	6	2	8	43	164
	急性弛緩性麻痺 (急性灰白髄炎を除く。)	0	0	0	1	6
	急性脳炎	0	0	0	17	71
	クロイツフェルト・ヤコブ病	1	0	1	3	8
	劇症型溶血性レンサ球菌感染症	1	3	4	19	58
	後天性免疫不全症候群	2	7	9	39	95
	内訳 無症候性キャリア	0	7	7	29	62
	内訳 AIDS	2	0	2	10	28
	内訳 その他	0	0	0	0	5
	ジアルジア症	0	0	0	1	1
	侵襲性インフルエンザ菌感染症	0	1	1	18	40
	侵襲性髄膜炎菌感染症	0	0	0	2	8
	侵襲性肺炎球菌感染症	5	3	8	77	253
	水痘 (入院例に限る。)	1	0	1	10	32
	梅毒	12	10	22	127	366
	内訳 無症候	2	3	5	39	113
	内訳 早期顕症	10	7	17	85	241
	内訳 晩期顕症	0	0	0	3	11
	内訳 先天梅毒	0	0	0	0	1
	播種性クリプトコックス症	0	0	0	1	15
	破傷風	1	0	1	2	5
	バンコマイシン耐性腸球菌感染症	0	0	0	1	0
	百日咳	0	2	2	152	775
	風しん	0	0	0	7	59
	麻しん	0	0	0	2	41
	薬剤耐性アシネトバクター感染症	0	0	0	0	1
	総計	109	73	182	1,672	4,044

* 2020年2月1日に「新型コロナウイルス感染症」が指定感染症に指定されました。

五類感染症(月報定点把握対象)発生状況

疾病名	2020年5月			2020年 累計		2019年 総計		
	愛知県 <名古屋市除く>	名古屋市	愛知県 全体	愛知県全体 合計		愛知県全体 合計		
性 感 染 症 定 点	性器クラミジア感染症	男	28	82	110	524	1,118	1,793
		女	28	13	41	249	675	
	性器ヘルペスウイルス感染症	男	6	12	18	125	276	575
		女	15	7	22	137	299	
	尖圭コンジローマ	男	9	13	22	111	302	379
		女	6	1	7	28	77	
淋菌感染症	男	10	31	41	232	587	672	
	女	3	3	6	33	85		
基 幹 定 点	メチシリン耐性黄色ブドウ球菌感染症		67	5	72	406	1,021	
	ペニシリン耐性肺炎球菌感染症		2	0	2	34	129	
	薬剤耐性緑膿菌感染症		1	0	1	1	2	

感染症法に基づく獣医師からの届出状況

感染症の名称及び動物の種類	2020年5月			2020年 累計		2019年 総計	
	愛知県 <名古屋市除く>	名古屋市	愛知県 全体	愛知県全体 合計		愛知県全体 合計	
エキノコックス症の犬	2	0	2	3		0	

感染症の類型及び定義(感染症法)

2020年2月1日現在

類型	定義
一類感染症 (7疾病)	感染力、罹患した場合の重篤性等に基づく総合的な観点からみた危険性が極めて高い感染症。患者、疑似症患者及び無症状病原体保有者について入院等の措置を講ずることが必要。
二類感染症 (7疾病)	感染力、罹患した場合の重篤性等に基づく総合的な観点からみた危険性が高い感染症。患者及び一部の疑似症患者について入院等の措置を講ずることが必要。
三類感染症 (5疾病)	感染力及び罹患した場合の重篤性等に基づく総合的な観点からみた危険性は高くないが、特定の職業への就業によって感染症の集団発生を起こしうる感染症。患者及び無症状病原体保有者について就業制限等の措置を講ずることが必要。
四類感染症 (44疾病)	動物、飲食物等の物件を介して人に感染し、国民の健康に影響を与えるおそれがある感染症(人から人への伝染はない。媒介動物の輸入規制、消毒、物件の廃棄等の物的措置が必要。)
五類感染症 (48疾病)	国が感染症の発生動向の調査を行い、その結果等に基づいて必要な情報を国民一般や医療関係者に情報提供・公開していくことによって、発生・まん延を防止すべき感染症。
新型インフルエンザ等感染症 (2疾病)	インフルエンザのうち当該感染症に対する免疫を獲得していないことから、生命及び健康に重大な影響を与えるおそれのあるもの。新型インフルエンザ(新たに人から人に伝染する能力を獲得したウイルスのよるもの)及び再興型インフルエンザ(かつて世界規模で流行したウイルスによるもの)が平成20年5月12日に指定された。
指定感染症 (1疾病)	既知の感染症(一～三類及び新型インフルエンザ等感染症を除く)のうち、一～三類感染症と同程度の危険性を有し、それらに準じた措置を実施しなければ、国民の生命及び健康に重大な影響を与えるおそれがあるもの。一年間に限定した指定。2020年2月1日に新型コロナウイルス感染症が指定された。
新感染症	人から人に伝染すると認められる疾病であって、既に知られている感染性の疾病とその病状又は治療の結果が明らかに異なるもので、当該疾病にかかった場合の病状の程度が重篤であり、かつ、当該疾病のまん延により国民の生命及び健康に重大な影響を与えるおそれがあると認められるもの。

愛知県感染症情報

2020年24週(2020年6月8日～2020年6月14日)

愛知県衛生研究所

	定点数						インフルエンザ 定点	小児科定点										眼科定点		基幹定点					疑似症 定点		
	インフル エンザ	小児科	眼科	S T D	基 幹	疑 似 症		インフル エンザ (鳥インフル エンザ及び 新型インフル エンザ等感 染症を除く。)	R S ウ イ ル ス 感 染 症	咽 頭 結 膜 熱	A 群 溶 血 性 レ ン サ 球 菌 咽 頭 炎	感 染 性 胃 腸 炎	水 痘	手 足 口 病	伝 染 性 紅 斑	突 発 性 発 し ん	ヘル パン ギー ナ	流 行 性 耳 下 腺 炎	急 性 出 血 性 結 膜 炎	流 行 性 角 結 膜 炎	細 菌 性 髄 膜 炎	無 菌 性 髄 膜 炎	マイ コ プ ラ ズ マ 肺 炎	クラ ミ ジ ア 肺 炎 (オウ ム 病 を 除 く。)		感 染 性 胃 腸 炎 (病 原 体 が ロ タ ウ イ ル ス で あ る も の に 限 る。)	イ ン フ ル エ ン ザ に よ る 入 院 患 者
愛知県 (保健所別)																											
愛知県 (名古屋市含む)	195	182	35	54	15	44	0	1	13	91	257	7	14	6	67	3	14	0	3	0	2	0	0	0	0	0	0
総数 (名古屋市を除く)	125	112	24	39	12	28	0	1	6	77	167	5	11	3	49	1	7	0	3	0	2	0	0	0	0	0	0
名古屋市	70	70	11	15	3	16			7	14	90	2	3	3	18	2	7										
瀬戸	9	9	2	3	1	3				34	13	1	2		3		1										
津島	7	7	2	2	1	2			1		30		1		3												
清須	4	4	1	1										1				2									
一宮	16	12	3	4	1	2				5	17		1		6		1										
春日井	9	9	2	3	1	3				3	5				3					1							
江南	6	6	1	2		2				9	8	1		1	8	1											
半田	6	6	1	2	1	1				2	15				1		2										
知多	7	7	2	2		3			1	7	10		1		3												
岡崎市	11	7	2	4	1	2				2	9	1	1		3		1										
衣浦東部	13	13	2	4	1	3		1	2	8	9	2	3	1	5		1										
西尾	5	5	1	2	1					2	8				1												
豊田市	9	9	2	4	1	4				3	16		2		3												
豊橋市	12	8	2	4	1	2				2	16				4												
豊川	9	8	1	2	1	1			2		11				6		1		1		1						
新城	2	2			1																						

※感染症の予防及び感染症の患者に対する医療に関する法律

愛知県感染症情報

2020年24週(2020年6月8日～2020年6月14日)

愛知県衛生研究所

年齢階層 (名古屋市を除く)	インフルエンザ 定点	小児科定点										眼科定点		基幹定点						疑似症 定点
	インフルエンザ (鳥インフルエンザ及び 新型インフルエンザ等感染症を除く。)	RSウイルス感染症	咽頭結膜熱	A群溶血性レンサ球菌咽頭炎	感染性胃腸炎	水痘	手足口病	伝染性紅斑	突発性発しん	ヘルパンギーナ	流行性耳下腺炎	急性出血性結膜炎	流行性角結膜炎	細菌性髄膜炎	無菌性髄膜炎	マイコプラズマ肺炎	クラミジア肺炎 (オウム病を除く。)	感染性胃腸炎 (病原体がロタウイルスであるものに 限る。)	インフルエンザによる入院患者	法(※)第14条第1項に規定する 厚生労働省令で定める疑似症
計	0	1	6	77	167	5	11	3	49	1	7	0	3	0	2	0	0	0	0	0
～6ヶ月				1	2				3											
～12ヶ月			1		7	1	1	1	13											
0歳																				
1歳			2	3	9		3		20	1										
2歳			2	7	6		2		9											
3歳			1	11	9		1	1	1											
4歳		1		6	11	2	2		3		2									
5歳				13	13		1	1												
6歳				2	8															
7歳				5	9						1									
8歳				6	9		1				2									
9歳				4	9						1									
5歳～9歳																				
10歳～14歳				14	37	1					1									
15歳～19歳				1	5															
20歳～				4	33	1														
20歳～29歳												1		1						
30歳～39歳														1						
40歳～49歳																				
50歳～59歳												1								
60歳～69歳																				
70歳～												1								
70歳～79歳																				
80歳以上																				

※感染症の予防及び感染症の患者に対する医療に関する法律

グラフ総覧

2020年24週(6月8日～6月14日)

愛知県(名古屋市データ含む)の1999年13週から2020年24週までの定点(基幹・インフルエンザ・小児科・眼科)当たり報告数のうち、本年を含む過去5年間及び特徴的に推移した年についてグラフ化したものです。

*各疾病のグラフを個別に利用される場合は、衛生研究所ウェブサイトからExcelファイルをダウンロードしてください。

<https://www.pref.aichi.jp/eiseiken/2f/graph.zip> *ExcelファイルはZIP圧縮してありますので適当な場所に解凍後ご利用ください。

