

# 愛知県感染症情報

AICHI Infectious Diseases Weekly Report

2020年28週 (7月2週 7/6~7/12)

2020年6月報

愛知県感染症情報センター (愛知県衛生研究所内)

<https://www.pref.aichi.jp/eiseiken/kansen.html>

E-mail: [eiseiken@pref.aichi.lg.jp](mailto:eiseiken@pref.aichi.lg.jp)

連絡先: 052-910-5619 (企画情報部)

## 今週の内容

### ◇トピックス

新型コロナウイルス感染症

### ◇病原体検出情報

### ◇定点医療機関コメント

感染性胃腸炎、A群溶血性レンサ球菌感染症、水痘、マイコプラズマ感染症、アデノウイルス感染症等

### ◇全数把握感染症発生状況 ( )内は件数。

結核(19)、新型コロナウイルス感染症(25)、腸管出血性大腸菌感染症(7)、レジオネラ症(2)、アメーバ赤痢(1)、カルバペネム耐性腸内細菌科細菌感染症(1)、急性脳炎(4)、後天性免疫不全症候群(1)、侵襲性肺炎球菌感染症(2)、梅毒(7)、百日咳(1)

### ◇2020年6月報

### ◇定点把握感染症報告数(保健所別、年齢別)

○「グラフ総覧」は <https://www.pref.aichi.jp/eiseiken/2f/graph.pdf>

## トピックス

### ◆新型コロナウイルス感染症について (図1~3)

愛知県では、感染拡大予防対策を「愛知県新型コロナウイルス感染拡大予防対策指針」(6月17日変更)として定め実施に移しています。

【愛知県新型コロナウイルス感染拡大予防対策指針】 <https://www.pref.aichi.jp/site/covid19-aichi/taisakusisin.html>

愛知県での患者(7月15日現在)は、前週から25名増加し、累計は557名(うち死亡34名)です。

○発生状況 <https://www.pref.aichi.jp/eiseiken/2f/covid19.xlsx>

### 【新型コロナウイルス感染症の届出について】

6月25日から、届出基準の検査方法として抗原定量検査が追加される等、一部改正されました。また7月1日から、届出の基準等における流行地域が変更されました。

○届出基準(6月25日改正) <https://www.pref.aichi.jp/eiseiken/2f/kijunshitei200625.pdf>

○感染症の予防及び感染症の患者に対する医療に関する法律第12条第1項及び第14条第2項に基づく届出の基準等について(一部改正)(厚生労働省、6月25日付け) <https://www.mhlw.go.jp/content/000644309.pdf>

○感染症の予防及び感染症の患者に対する医療に関する法律第12条第1項及び第14条第2項に基づく届出の基準等における新型コロナウイルス感染症に関する流行地域について(6月29日付け) <https://www.pref.aichi.jp/eiseiken/2f/tuuchi200629.pdf>

### 【参考ページ】

新型コロナウイルス感染症について(厚生労働省) [https://www.mhlw.go.jp/stf/seisakunitsuite/bunya/0000164708\\_00001.html](https://www.mhlw.go.jp/stf/seisakunitsuite/bunya/0000164708_00001.html)

愛知県新型コロナウイルス感染症対策サイト(愛知県) <https://www.pref.aichi.jp/site/covid19-aichi/>

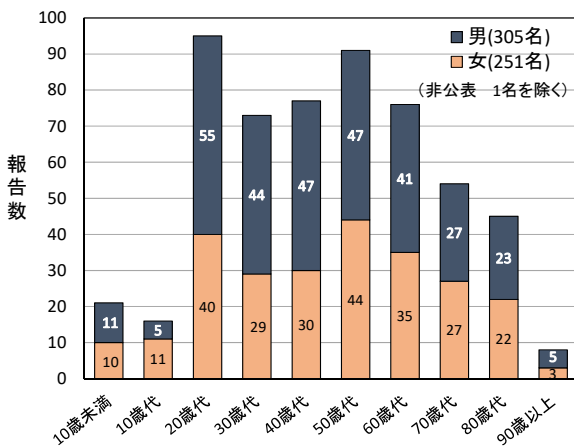


図1 愛知県における新型コロナウイルス感染症報告数(年代・性別、7月15日現在)

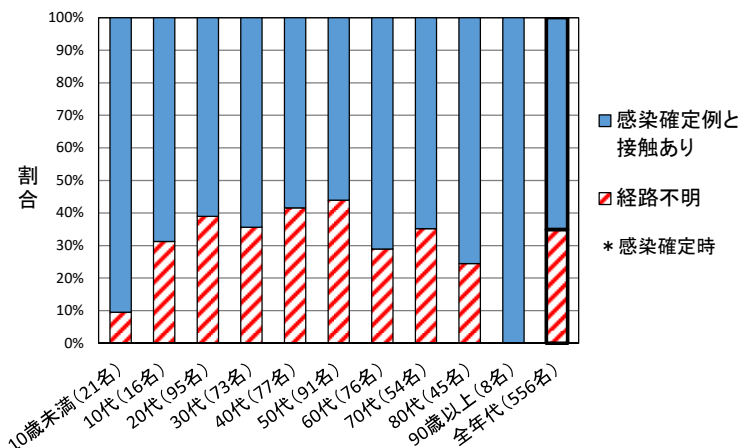


図2 愛知県における新型コロナウイルス感染症の年代別・感染確定例との接触状況(7月15日現在、年代非公表1名除く、n=556)

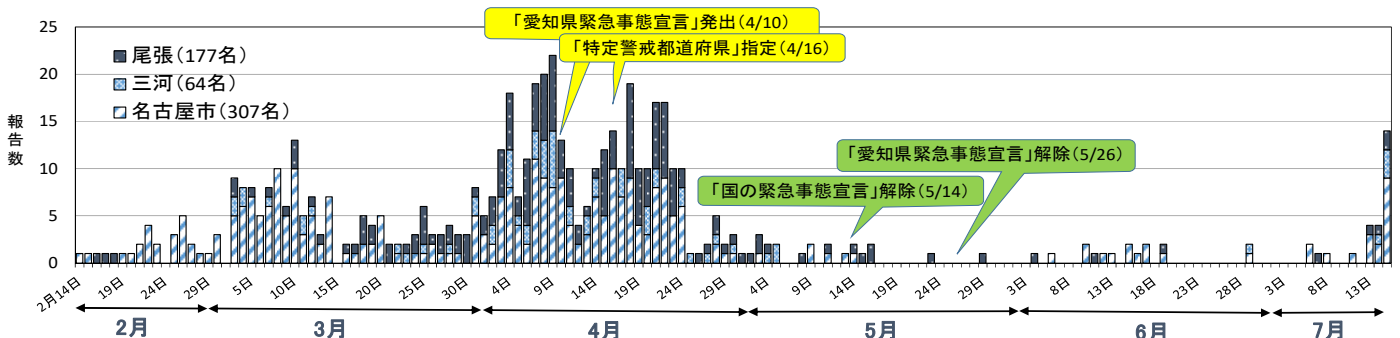


図3 愛知県における新型コロナウイルス感染症報告数(居住地区別、7月15日現在、n=548、県外等9名除く)

確認日

病原体検出情報 —2019年疾患別ウイルス検出速報— (2020年7月15現在)

	感染性胃腸炎	手足口病	ヘルパンギーナ	咽頭結膜熱	流行性角結膜炎	無菌性髄膜炎	脳炎・脳症	*インフルエンザ		**麻しん・風しん
								2019/2020シーズン	2018/2019シーズン	
患者数	182	130	19	7	-	37	31	347	540	212
CV-A6	1	57	7	-	-	-	-	-	-	1
CV-A10	-	3	-	-	-	-	-	-	-	-
CV-A16	-	24	-	-	-	-	-	-	-	-
EV-71	-	3	-	-	-	-	-	-	-	-
CV-A9	1	-	-	-	-	-	-	-	-	-
CV-B3	-	1	-	-	-	2	-	-	-	-
CV-B4	-	-	-	-	-	-	-	-	1	-
CV-B5	2	1	1	-	-	1	-	1(1)	3	3
E-6	-	-	-	-	-	1	-	-	-	1
E-11	-	-	-	-	-	2	2	-	-	4
E-18	-	-	-	-	-	1	-	-	-	-
E-25	-	-	-	-	-	2	-	-	-	-
E-30	-	-	-	-	-	10	-	-	-	-
HRV	-	6	3	-	-	4	4	-	-	7
Flu AH1pdm09	-	-	-	-	-	-	3	224	139	1
Flu AH3	-	-	-	-	-	-	-	6	200	1
Flu B(Vic)	-	-	-	-	-	-	1	65	43	1
Flu B(山形)	-	-	-	-	-	-	-	-	3	1
MeV	-	-	-	-	-	-	-	-	-	32 <sup>#</sup>
HPIV-3	-	-	-	-	-	-	1	-	-	-
MuV	-	-	-	-	-	-	-	-	-	1
RSV	-	-	-	-	-	-	1	1	-	-
HMPV	-	-	-	-	-	-	-	-	1	-
RUBV	-	-	-	-	-	-	-	-	-	19
Reo-2	1	-	-	-	-	-	-	-	-	-
RV-A G8	35	-	-	-	-	-	-	-	-	-
RV-A G9	3	-	-	-	-	-	-	-	-	-
NV-GI	1	-	-	-	-	-	-	-	-	-
NV-GII	54	1	-	-	-	-	-	-	-	-
Ad-1	1	-	-	-	-	-	-	-	-	-
Ad-2	6	-	-	-	-	-	-	1	-	1
Ad-3	-	-	-	3	-	-	-	-	1	-
Ad-5	-	-	-	1	-	-	-	-	-	1
Ad-6	-	1	-	-	-	-	-	-	-	-
Ad-31	1	-	-	-	-	-	-	-	-	-
Ad-41	18	-	-	-	-	-	-	-	-	-
Ad-56	-	-	-	-	-	-	-	-	-	1
HSV-1	-	-	-	-	-	-	-	-	-	1
HSV-2	-	-	-	-	-	-	-	-	-	1
B19V	-	-	-	-	-	-	-	-	-	29
検査中	-	-	-	-	-	-	1	1	-	-
陰性	76(4)	38	8	3	-	17	19(1)	48(2)	149	111

( )内の数は前回の情報からの増加分を示す(再掲)

\*インフルエンザは2019/2020シーズン(2019年9月~)及び2018/19シーズンの結果

\*\*麻しん・風しんの数は病原体定点医療機関外からの患者数及びウイルス検出数を含む

#: 検出数にワクチン株4件を含む

略: ウイルス名

Ad: アデノウイルス、B19V: ヒトパルボウイルスB19、CV: コクサッキーウイルス(Cox.)、E: エコーウイルス、

FluAH1pdm09: インフルエンザウイルスAH1pdm2009、FluAH3: A香港型インフルエンザウイルス、

FluB(Vic): B型インフルエンザウイルス(ビクトリア系統)、FluB(山形): 同(山形系統)、HMPV: ヒトメタニューモウイルス、

HPIV: ヒトパラインフルエンザウイルス、HRV: ライノウイルス、HSV: 単純ヘルペスウイルス、MeV: 麻しんウイルス、

MuV: ムンプスウイルス、NV: ノロウイルス、Reo: レオウイルス、Rota A: ロタウイルスA、RSV: RSウイルス、RUBV: 風しんウイルス

病原体検出情報 —2020年疾患別ウイルス検出速報— (2020年7月15現在)

	感染性胃腸炎	手足口病	ヘルパンギーナ	咽頭結膜熱	流行性角結膜炎	無菌性髄膜炎	脳炎・脳症	*インフルエンザ	**麻しん・風しん
								2019/2020 シーズン	
患者数	25	6	-	-	1	4(2)	6(1)	347	18(1)
CV-A16	-	1(1)	-	-	-	-	-	-	-
CV-B5	-	1(1)	-	-	-	-	-	1(1)	-
E-25	-	-	-	-	-	-	2	-	1
HRV	-	-	-	-	-	-	-	-	1
Flu AH1pdm09	-	-	-	-	-	-	-	224	-
Flu AH3	-	-	-	-	-	-	-	6	-
Flu B(Vic)	-	-	-	-	-	-	-	65	-
MeV	-	-	-	-	-	-	-	-	1
RSV	-	-	-	-	-	-	-	1	-
RUBV	-	-	-	-	-	-	-	-	1 <sup>#</sup> (1)
NV-GII	9(1)	-	-	-	-	-	-	-	-
Ad-2	-	-	-	-	-	-	-	1	-
Ad-3	1	-	-	-	-	-	1	-	-
HSV-1	-	1(1)	-	-	-	-	-	-	-
検査中	3	-	-	-	1	2	3	1	3
陰性	13(1)	3(1)	-	-	-	2	-	48(2)	11(1)

( )内の数は前回の情報からの増加分を示す(再掲)

\*インフルエンザは2019/2020シーズン(2019年9月~)の結果

\*\*麻しん・風しんの数は病原体定点医療機関外からの患者数及びウイルス検出数を含む

#: 検出数にワクチン株1件を含む

略: ウイルス名

Ad: アデノウイルス、CV: コクサッキーウイルス(Cox.)、E: エコーウイルス、

FluAH1pdm09: インフルエンザウイルスAH1pdm2009、FluAH3: A香港型インフルエンザウイルス、

FluB(Vic): B型インフルエンザウイルス(ビクトリア系統)、HRV: ライノウイルス、HSV: 単純ヘルペスウイルス、

MeV: 麻しんウイルス、NV: ノロウイルス、RSV: RSウイルス、RUBV: 風しんウイルス

## 定点医療機関コメント（名古屋市除く）

### 尾張西部地区

- 先週分から  
感染性腸炎 エロモナス・ハイドロフィラ検出  
【一宮市 あさのこどもクリニック】
- かぜ症状、発熱のある子供さんが少し増加しています。  
【江南市 みやぐちこどもクリニック】
- 溶連菌 2例、突発疹 2例以外他ありません。  
【岩倉市 医療法人なかよしこどもクリニック】
- 上気道炎は増えてきました。  
【扶桑町 医療法人 tsukushi つくしこどもクリニック】
- カンピロバクター腸炎 20代女 1名  
【北名古屋市 田中クリニック】
- 6歳男 溶連菌  
【清須市 丹羽医院】

### 尾張東部地区

- O18 9歳女  
上気道炎での受診増えてます。  
【尾張旭市 医療法人誠和会佐伯小児科医院】
- インフルエンザ陽性報告なし。  
患者は少なめでした。  
【春日井市 春日井市民病院】
- 溶連菌感染症 3名  
感染性胃腸炎 散発  
【南知多町 医療法人大岩医院】
- 溶連菌感染症 2名  
感染性胃腸炎 3名  
【大府市 まえはらこどもクリニック】
- FluA型 0名  
FluB型 0名  
【東海市 公立西知多総合病院】
- 水痘、市内小学校4年生の1クラスで8人来院  
(ワクチン2回接種済みの子が多かったです。)  
【東海市 もしもしこどもクリニック】

### 西三河地区

- StrepA(+) 1歳男 12歳女  
カンピロバクター 14歳男 2歳女  
【豊田市 星ヶ丘たなかこどもクリニック】
- 9歳男 マイコプラズマ肺炎  
【岡崎市 医療法人川島小児科水野医院】
- 病原性大腸菌(O6) 9歳女  
腹痛、下痢を訴える子がやや多い  
【岡崎市 花田こどもクリニック】
- 76歳女 カンピロバクター腸炎  
【西尾市 山岸クリニック】
- 4歳男 病原性大腸菌(O1、VT-)  
【幸田町 とみた小児科】

### 東三河地区

- アデノウイルス(咽頭結膜熱以外) 1名  
カンピロバクター腸炎 1名  
【蒲郡市 畑川クリニック】

全数把握感染症発生状況（愛知県全体・保健所受理週別）2020年7月15日現在						
一～三類感染症						
＜関連リンク＞ 届出基準 <a href="https://www.pref.aichi.jp/eiseiken/2f/todokedeki_jun200625.pdf">https://www.pref.aichi.jp/eiseiken/2f/todokedeki_jun200625.pdf</a>						
● 結核（二類感染症）						
報告保健所	2020年28週報告数			2020年総計(1～28週)		
	総数	喀痰塗抹検査 陽性者数再掲	無症状病原体 保有者数再掲	総数	喀痰塗抹検査 陽性者数再掲	無症状病原体 保有者数再掲
名古屋市	8	5		264	74	59
豊田市	1		1	27	13	3
豊橋市	2		1	36	8	9
岡崎市	1		1	11	2	6
一宮	3	1	1	54	13	20
瀬戸				46	9	16
半田				22	6	6
春日井				31	7	8
豊川	1			24	6	7
津島				31	4	6
西尾				15	4	7
江南				28	6	10
新城				1	1	
知多	1			26	5	8
清須	1			24	6	8
衣浦東部	1	1		50	7	15
合計	19	7	4	690	171	188

指定感染症										
● 新型コロナウイルス感染症										
居住地	報告数（7月9日～7月15日 陽性確定日）									総数
	10歳未満	10歳代	20歳代	30歳代	40歳代	50歳代	60歳代	70歳代	80歳以上	
名古屋市		1	4	4	1	3	1	1		15
豊田市					2		2			4
一宮市			1							1
瀬戸市			1							1
江南市						1				1
知多郡美浜町		1								1
県外・不定			2							2
合計		2	8	4	3	4	3	1		25
前週（7/2～7/8）		1	1	1	1					4
前々週（6/25～7/1）					1			1		2

・新型コロナウイルス感染症については最新のデータとして前週からの増加分（7月9日～7月15日）を掲載しています。

● 腸管出血性大腸菌感染症 (三類感染症)							
番号	報告保健所	年齢	性別	発病月日	初診月日	診定月日	備考
1	名古屋市	35歳	女	6/26	6/30	7/7	O26、VT1(+)
2	名古屋市	18歳	女	7/6	7/9	7/10	O157、VT1(+) VT2(+)
3	豊田市	28歳	女	7/1	7/4	7/9	O157、VT1(+) VT2(+)
4	豊田市	49歳	女	7/6	7/8	7/10	O血清型不明、VT型不明
5	豊橋市	3歳	女	7/1	7/4	7/8	O157、VT2(+)
6	一宮	54歳	女	6/29	7/5	7/8	O103、VT1(+)
7	知多	53歳	男	7/1	7/3	7/8	O157、VT1(+) VT2(+)

#### 四類・五類感染症 (全数把握) (感染経路、感染地域は推定も含む)

##### ● レジオネラ症 (四類感染症)

番号	報告保健所	年齢	性別	病型	感染地域
1	岡崎市	77歳	男	肺炎型	国内
2	瀬戸	73歳	男	肺炎型	国内

##### ● アメーバ赤痢 (五類感染症)

番号	報告保健所	年齢	性別	病型	感染経路	感染地域
1	名古屋市	66歳	男	腸管アメーバ症	経口	国内

##### ● カルバペネム耐性腸内細菌科細菌感染症 (五類感染症)

番号	報告保健所	年齢	性別	感染経路	感染地域	90日以内の海外渡航歴
1	名古屋市	71歳	女	以前からの保菌	国内	無

##### ● 急性脳炎 (五類感染症)

番号	報告保健所	年齢	性別	病型	感染地域
1	名古屋市	9歳	女	病原体不明	国内
2	名古屋市	1歳	女	病原体不明	国内
3	瀬戸	84歳	男	水痘帯状疱疹ウイルス	国内
4	豊川	8歳	男	病原体不明	国内

##### ● 後天性免疫不全症候群 (五類感染症)

番号	報告保健所	年齢	性別	病型	感染経路	感染地域
1	瀬戸	35歳	男	AIDS	性的接触	国内

##### ● 侵襲性肺炎球菌感染症 (五類感染症)

番号	報告保健所	年齢	性別	予防接種歴	感染地域
1	名古屋市	1歳	女	有	不明
2	名古屋市	83歳	男	不明	国内

##### ● 梅毒 (五類感染症)

番号	報告保健所	年齢	性別	病型	感染経路	感染地域
1	名古屋市	38歳	男	無症候	性的接触	国内
2	名古屋市	68歳	男	無症候	性的接触	国内
3	名古屋市	42歳	男	無症候	性的接触	国内
4	豊田市	37歳	男	早期顕症	性的接触	国内
5	豊橋市	43歳	男	早期顕症	性的接触	国内
6	豊橋市	44歳	女	早期顕症	性的接触	国内
7	豊橋市	41歳	男	早期顕症	性的接触	国内

##### ● 百日咳 (五類感染症)

番号	報告保健所	年齢	性別	予防接種歴	感染経路・感染地域等
1	瀬戸	4歳	男	有 (追加接種有)	国内

## 6月の一～五類感染症(全数把握対象)発生状況〔( )は無症状病原体保有者再掲〕

2019～2020年に報告のあった 疾病名及び病型 ( )内は全数把握対象疾病数		2020年6月			2020年	2019年
		愛知県 (名古屋市除く)	名古屋市	愛知県全体	累計 <愛知県全体>	総計 <愛知県全体>
一類 (7)	発生報告なし	0	0	0	0	0
二類 (7)	結核	70 (21)	38 (10)	108 (31)	649 (181)	1,559 (510)
指定 (1)	新型コロナウイルス感染症*	4	11	15	526	-
三類 (5)	コレラ	0 (0)	0 (0)	0 (0)	0 (0)	1 (0)
	細菌性赤痢	0 (0)	0 (0)	0 (0)	19 (4)	8 (0)
	腸管出血性大腸菌感染症	8 (2)	7 (1)	15 (3)	32 (9)	165 (48)
	腸チフス	0 (0)	0 (0)	0 (0)	1 (0)	4 (0)
	パラチフス	0 (0)	0 (0)	0 (0)	0 (0)	1 (0)
四類 (44)	E型肝炎	1	0	1	4	7
	A型肝炎	0	1	1	3	12
	オウム病	0	0	0	0	2
	狂犬病	0	0	0	1	0
	ジカウイルス感染症	0	0	0	0	2
	チクングニア熱	0	0	0	1	14
	つつが虫病	0	0	0	3	7
	デング熱	0	0	0	4	37
	マラリア	0	0	0	0	1
	レジオネラ症	3	4	7	33	159
	レプトスピラ症	0	0	0	0	1
五類 (24)	アメーバ赤痢	1	2	3	19	54
	ウイルス性肝炎	1	0	1	8	12
	内訳 B型	1	0	1	5	11
	内訳 その他	0	0	0	3	1
	カルバペネム耐性 腸内細菌科細菌感染症	9	5	14	57	164
	急性弛緩性麻痺 (急性灰白髄炎を除く。)	0	0	0	1	6
	急性脳炎	0	0	0	17	71
	クロイツフェルト・ヤコブ病	1	0	1	4	8
	劇症型溶血性レンサ球菌感染症	6	1	7	26	58
	後天性免疫不全症候群	1	2	3	43	95
	内訳 無症候性キャリア	0	2	2	31	62
	内訳 AIDS	1	0	1	12	28
	内訳 その他	0	0	0	0	5
	ジアルジア症	0	0	0	1	1
	侵襲性インフルエンザ菌感染症	0	2	2	20	40
	侵襲性髄膜炎菌感染症	0	0	0	2	8
	侵襲性肺炎球菌感染症	1	1	2	79	253
	水痘(入院例に限る。)	1	0	1	11	32
	梅毒	12	20	32	160	366
	内訳 無症候	4	6	10	50	113
	内訳 早期顕症	8	14	22	107	241
	内訳 晩期顕症	0	0	0	3	11
	内訳 先天梅毒	0	0	0	0	1
	播種性クリプトコックス症	2	0	2	3	15
	破傷風	0	0	0	2	5
	バンコマイシン耐性腸球菌感染症	0	0	0	1	0
	百日咳	0	0	0	152	775
	風しん	1	0	1	8	59
	麻しん	0	0	0	2	41
	薬剤耐性アシネトバクター感染症	0	0	0	0	1
	総 計	122	94	216	1,892	4,044

\* 2020年2月1日に「新型コロナウイルス感染症」が指定感染症に指定されました。

五類感染症(月報定点把握対象)発生状況

疾病名	2020年6月			2020年 累計		2019年 総計			
	愛知県 <名古屋市除く>	名古屋市	愛知県 全体	愛知県全体 合計	愛知県全体 合計				
	男	女	男			女			
性感染症定点	性器クラミジア感染症	男	39	67	106	630	944	1,118	1,793
		女	51	14	65	314	338	675	
	性器ヘルペスウイルス感染症	男	15	22	37	162	276	299	575
		女	24	15	39	176	302		
尖圭コンジローマ	男	3	24	27	138	177	77	379	
	女	5	6	11	39	587	85		
淋菌感染症	男	19	32	51	283	325	587	672	
	女	4	5	9	42	85			
基幹定点	メチシリン耐性黄色ブドウ球菌感染症		62	1	63	469		1,021	
	ペニシリン耐性肺炎球菌感染症		5	0	5	39		129	
	薬剤耐性緑膿菌感染症		0	0	0	1		2	

感染症法に基づく獣医師からの届出状況

感染症の名称及び動物の種類	2020年6月			2020年 累計		2019年 総計	
	愛知県 <名古屋市除く>	名古屋市	愛知県 全体	愛知県 全体	愛知県 全体		
エキノコックス症の犬	0	0	0	3		0	

感染症の類型及び定義(感染症法)

2020年2月1日現在

類型	定義
一類感染症 (7疾病)	感染力、罹患した場合の重篤性等に基づく総合的な観点からみた危険性が極めて高い感染症。患者、疑似症患者及び無症状病原体保有者について入院等の措置を講ずることが必要。
二類感染症 (7疾病)	感染力、罹患した場合の重篤性等に基づく総合的な観点からみた危険性が高い感染症。患者及び一部の疑似症患者について入院等の措置を講ずることが必要。
三類感染症 (5疾病)	感染力及び罹患した場合の重篤性等に基づく総合的な観点からみた危険性は高くないが、特定の職業への就業によって感染症の集団発生を起こしうる感染症。患者及び無症状病原体保有者について就業制限等の措置を講ずることが必要。
四類感染症 (44疾病)	動物、飲食物等の物件を介して人に感染し、国民の健康に影響を与えるおそれがある感染症(人から人への伝染はない。媒介動物の輸入規制、消毒、物件の廃棄等の物的措置が必要。)
五類感染症 (48疾病)	国が感染症の発生動向の調査を行い、その結果等に基づいて必要な情報を国民一般や医療関係者に情報提供・公開していくことによって、発生・まん延を防止すべき感染症。
新型インフルエンザ等感染症 (2疾病)	インフルエンザのうち当該感染症に対する免疫を獲得していないことから、生命及び健康に重大な影響を与えるおそれのあるもの。新型インフルエンザ(新たに人から人に伝染する能力を獲得したウイルスによるもの)及び再興型インフルエンザ(かつて世界規模で流行したウイルスによるもの)が平成20年5月12日に指定された。
指定感染症 (1疾病)	既知の感染症(一～三類及び新型インフルエンザ等感染症を除く)のうち、一～三類感染症と同程度の危険性を有し、それらに準じた措置を実施しなければ、国民の生命及び健康に重大な影響を与えるおそれがあるもの。一年間に限定した指定。2020年2月1日に新型コロナウイルス感染症が指定された。
新感染症	人から人に伝染すると認められる疾病であって、既に知られている感染性の疾病とその病状又は治療の結果が明らかに異なるもので、当該疾病にかかった場合の病状の程度が重篤であり、かつ、当該疾病のまん延により国民の生命及び健康に重大な影響を与えるおそれがあると認められるもの。



愛知県感染症情報

2020年28週(2020年7月6日～2020年7月12日)

愛知県衛生研究所

	定点数						インフルエンザ 定点	小児科定点									眼科定点		基幹定点					疑似症 定点		
	インフル エンザ	小児科	眼科	S T D	基 幹	疑 似 症		インフル エンザ (鳥インフル エンザ及び 新型インフル エンザ等感 染症を除く。)	R S ウ イ ル ス 感 染 症	咽 頭 結 膜 熱	A 群 溶 血 性 レ ン サ 球 菌 咽 頭 炎	感 染 性 胃 腸 炎	水 痘	手 足 口 病	伝 染 性 紅 斑	突 発 性 発 し ん	ヘル パン ギー ナ	流 行 性 耳 下 腺 炎	急 性 出 血 性 結 膜 炎	流 行 性 角 結 膜 炎	細 菌 性 髄 膜 炎	無 菌 性 髄 膜 炎	マイ コ プ ラ ズ マ 肺 炎		ク ラ ミ ジ ア 肺 炎 (オウ ム 病 を 除 く。)	感 染 性 胃 腸 炎 (病 原 体 が ロ タ ウ イ ル ス で あ る も の に 限 る。)
愛知県 (保健所別)																										
愛知県 (名古屋市含む)	195	182	35	54	15	44	0	0	5	183	324	26	14	3	63	9	16	0	0	0	3	0	0	0	0	0
総数 (名古屋市を除く)	125	112	24	39	12	28	0	0	3	139	216	19	9	0	46	3	13	0	0	0	3	0	0	0	0	0
名古屋市	70	70	11	15	3	16			2	44	108	7	5	3	17	6	3									
瀬戸	9	9	2	3	1	3			1	58	18	2			7		1									
津島	7	7	2	2	1	2				2	22				6	1				1						
清須	4	4	1	1						1	1				1		1									
一宮	16	12	3	4	1	2				6	17				3		3			1						
春日井	9	9	2	3	1	3			1	7	13	1	1													
江南	6	6	1	2		2				17	5				3											
半田	6	6	1	2	1	1				6	20		1		1											
知多	7	7	2	2		3				6	11	11			2		1									
岡崎市	11	7	2	4	1	2				7	23	1	1		3	1	2									
衣浦東部	13	13	2	4	1	3			1	7	17	1	3		5	1	1									
西尾	5	5	1	2	1					5	8	1	1		4		1									
豊田市	9	9	2	4	1	4				7	33	1	2		7		1									
豊橋市	12	8	2	4	1	2				3	20				3											
豊川	9	8	1	2	1	1				7	8	1					2			1						
新城	2	2			1										1											

※感染症の予防及び感染症の患者に対する医療に関する法律

愛知県感染症情報

2020年28週(2020年7月6日～2020年7月12日)

愛知県衛生研究所

年齢階層 (名古屋市を除く)	インフルエンザ 定点	小児科定点										眼科定点		基幹定点						疑似症 定点
	インフルエンザ (鳥インフルエンザ及び 新型インフル エンザ等感染症を除く。)	RSウイルス感染症	咽頭結膜熱	A群溶血性レンサ球菌咽頭炎	感染性胃腸炎	水痘	手足口病	伝染性紅斑	突発性発しん	ヘルパンギーナ	流行性耳下腺炎	急性出血性結膜炎	流行性角結膜炎	細菌性髄膜炎	無菌性髄膜炎	マイコプラズマ肺炎	クラミジア肺炎 (オウム病を除く。)	感染性胃腸炎 (病原体がロタウイルスであるものに 限る。)	インフルエンザによる入院患者	法(※)第14条第1項に規定する 厚生労働省令で定める疑似症
計	0	0	3	139	216	19	9	0	46	3	13	0	0	0	3	0	0	0	0	0
～6ヶ月					2		1		1											
～12ヶ月				1	11		2		15	1										
0歳																				
1歳			1	3	18	3	1		22	1										
2歳			1	6	15		2		4											
3歳				7	13	1			4	1	1									
4歳				13	12	1	2				4									
5歳				11	16	2					1									
6歳				14	11	1					2									
7歳			1	12	6		1				2									
8歳				21	12	2					1									
9歳				11	17	6														
5歳～9歳																				
10歳～14歳				28	47	3					2									
15歳～19歳				1	7															
20歳～				11	29															
20歳～29歳															1					
30歳～39歳															2					
40歳～49歳																				
50歳～59歳																				
60歳～69歳																				
70歳～																				
70歳～79歳																				
80歳以上																				

※感染症の予防及び感染症の患者に対する医療に関する法律

# グラフ総覧

## 2020年28週(7月6日～7月12日)

愛知県(名古屋市データ含む)の1999年13週から2020年28週までの定点(基幹・インフルエンザ・小児科・眼科)当たり報告数のうち、本年を含む過去5年間及び特徴的に推移した年についてグラフ化したものです。

\*各疾病のグラフを個別に利用される場合は、衛生研究所ウェブサイトからExcelファイルをダウンロードしてください。

<https://www.pref.aichi.jp/eiseiken/2f/graph.zip> \*ExcelファイルはZIP圧縮してありますので適当な場所に解凍後ご利用ください。

