

愛知県感染症情報

AICHI Infectious Diseases Weekly Report

2020年32週 (8月1週 8/3~8/9)

2020年7月報

愛知県感染症情報センター (愛知県衛生研究所内)

<https://www.pref.aichi.jp/eiseiken/kansen.html>

E-mail: eiseiken@pref.aichi.lg.jp

連絡先: 052-910-5619 (企画情報部)

今週の内容

◇トピックス

新型コロナウイルス感染症

◇定点医療機関コメント

感染性胃腸炎、突発性発しん、A群溶血性レンサ球菌感染症、水痘等

◇全数把握感染症発生状況 ()内は件数。

結核(18)、新型コロナウイルス感染症(979)、腸管出血性大腸菌感染症(3)、レジオネラ症(3)、カルバペネム耐性腸内細菌科細菌感染症(1)、急性脳炎(1)、劇症型溶血性レンサ球菌感染症(1)、後天性免疫不全症候群(3)、侵襲性肺炎球菌感染症(1)、水痘(入院例に限る。)(1)、梅毒(5)

◇2020年7月報

◇定点把握感染症報告数(保健所別、年齢別)

○「グラフ総覧」は <https://www.pref.aichi.jp/eiseiken/2f/graph.pdf>

トピックス

◆新型コロナウイルス感染症について(図1~3)【愛知県緊急事態宣言発令中】

全国及び愛知県の新型コロナウイルス感染症第二波の感染状況を踏まえ、「新型コロナウイルス感染症愛知県緊急事態宣言」を発出しました。

県民の皆様には不要不急の行動自粛・行動の変容を、また事業者の皆様には全ての施設での感染防止対策の徹底など、あらためて感染拡大防止に向けた取組に御協力をお願いしています。

【新型コロナウイルス感染症 愛知県緊急事態宣言】 <https://www.pref.aichi.jp/site/covid19-aichi/covid19-aichi.html>

愛知県での患者(8月9日陽性確認日分まで)は、前週から979名増加し、累計は3,203名(うち死亡37名)です。

○発生状況 <https://www.pref.aichi.jp/eiseiken/2f/covid19.xlsx>

【新型コロナウイルス感染症の届出について】

○届出基準(6月25日改正) <https://www.pref.aichi.jp/eiseiken/2f/kijunshitei200625.pdf>

○感染症の予防及び感染症の患者に対する医療に関する法律第12条第1項及び第14条第2項に基づく届出の基準等について(一部改正)(厚生労働省、6月25日付け) <https://www.mhlw.go.jp/content/000644309.pdf>

○感染症の予防及び感染症の患者に対する医療に関する法律第12条第1項及び第14条第2項に基づく届出の基準等における新型コロナウイルス感染症に関する流行地域について(7月22日付け) <https://www.mhlw.go.jp/content/000652049.pdf>

【参考ページ】

新型コロナウイルス感染症について(厚生労働省) https://www.mhlw.go.jp/stf/seisakunitsuite/bunya/0000164708_00001.html

愛知県新型コロナウイルス感染症対策サイト(愛知県) <https://www.pref.aichi.jp/site/covid19-aichi/>

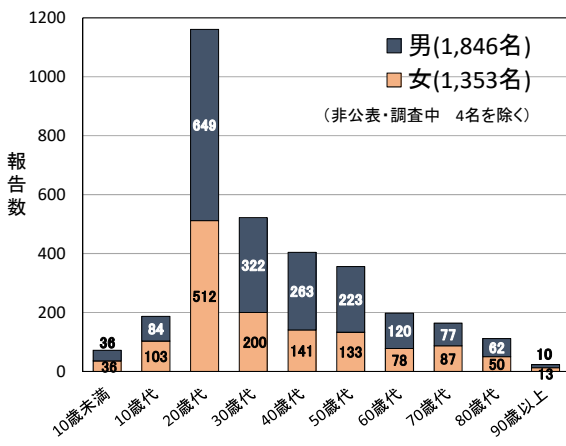


図1 愛知県における新型コロナウイルス感染症報告数(年代・性別、8月9日陽性確認日分まで)

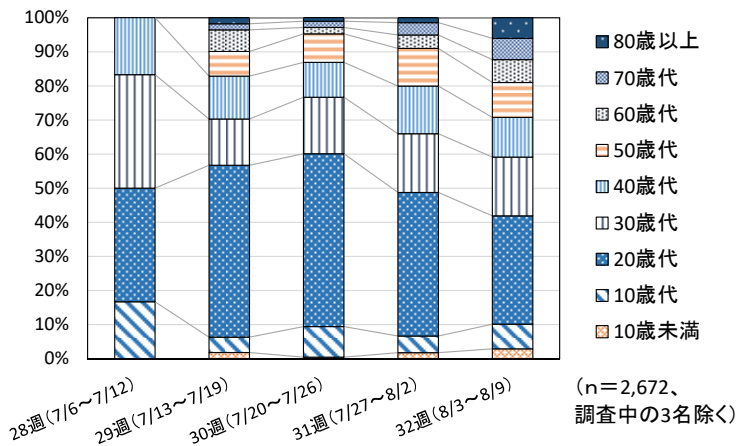


図2 愛知県における新型コロナウイルス感染症患者の年齢構成の割合(28~32週別、8月9日陽性確認日分まで)

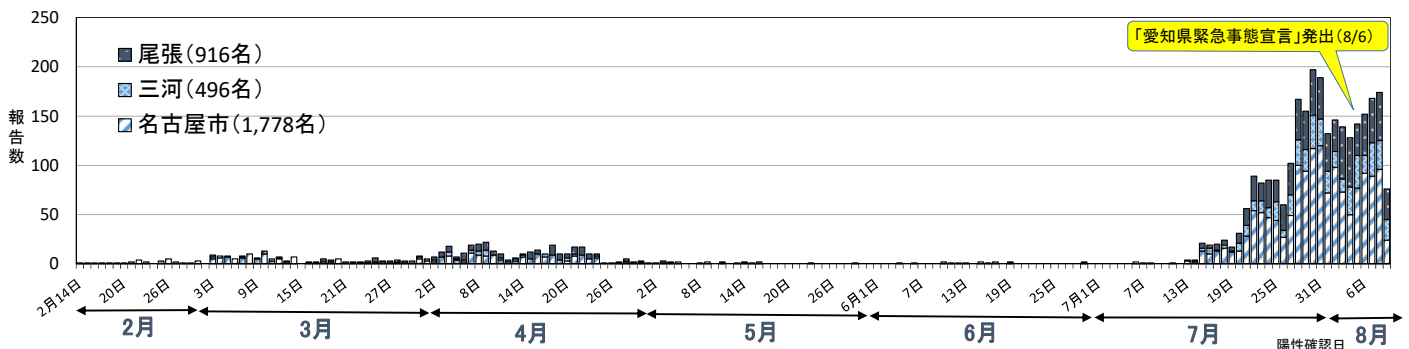


図3 愛知県における新型コロナウイルス感染症報告数(居住地区別、8月9日陽性確認日分まで、n=3,190、県外等13名除く)

定点医療機関コメント（名古屋市除く）

尾張西部地区

- 突発疹 3例
他に感染症ありません。
【岩倉市 医療法人なかよしこどもクリニック】
- コロナ拡大でまた外来は低調になりました。
【扶桑町 医療法人 tsukushi つくしこどもクリニック】
- サルモネラ腸炎 20代男 1名
サルモネラ腸炎 40代男 1名
【北名古屋市 田中クリニック】

尾張東部地区

- カンピロバクター腸炎 15歳男
水痘 7歳女（6年前にワクチン1回接種）
その他目立った感染症なし
【尾張旭市 医療法人誠和会佐伯小児科医院】
- インフルエンザ陽性報告なし
感染性腸炎が目立ちます。
【春日井市 春日井市民病院】
- 感染性胃腸炎散発
【南知多町 医療法人大岩医院】
- 溶連菌感染症 1名
感染性胃腸炎 1名
【大府市 まえはらこどもクリニック】
- FluA型 0名
FluB型 0名
【東海市 公立西知多総合病院】

西三河地区

- カンピロバクター腸炎 17歳男
【豊田市 星ヶ丘たなかこどもクリニック】
- カンピロバクター 8歳男
特に流行した疾患なし
【岡崎市 花田こどもクリニック】
- 突発疹＋ヘルペス歯肉口内炎の疑いで入院
【知立市 宮谷クリニック】
- カンピロバクター腸炎目立ちました。（19歳女、26歳女、29歳男）
【西尾市 山岸クリニック】

東三河地区

- 4歳女 カンピロ
【豊橋市 富田小児科】
- 病原性大腸菌O18
【豊川市 総合青山病院】
- サルモネラ腸炎O7 1名
サルモネラ腸炎O9 1名
【蒲郡市 畑川クリニック】

全数把握感染症発生状況（愛知県全体・保健所受理週別）2020年8月12日現在

一～三類感染症

<関連リンク> 届出基準 <https://www.pref.aichi.jp/eiseiken/2f/todokedekijun200625.pdf>

● 結核（二類感染症）

報告保健所	2020年32週報告数			2020年総計(1～32週)		
	総数	喀痰塗抹検査 陽性者数再掲	無症状病原体 保有者数再掲	総数	喀痰塗抹検査 陽性者数再掲	無症状病原体 保有者数再掲
名古屋市	5	1		291	83	61
豊田市	1		1	30	13	4
豊橋市	1	1		40	9	9
岡崎市				11	2	6
一宮	4		3	61	15	24
瀬戸	2	1		47	10	16
半田				23	7	6
春日井				37	8	11
豊川				27	6	7
津島	1	1		34	5	6
西尾				16	4	7
江南				29	6	10
新城				2		
知多				28	5	9
清須	1			27	6	10
衣浦東部	3	1		57	10	16
合計	18	5	4	760	189	202

指定感染症												
● 新型コロナウイルス感染症												
報告数 (32週 : 8月3日～8月9日 陽性確定日)												
居住地	10歳未満	10歳代	20歳代	30歳代	40歳代	50歳代	60歳代	70歳代	80歳以上	調査中	総数	
名古屋市	14	25	189	86	58	40	32	24	33			501
一宮市	4	6	8	6	5	6	1	10	2			48
豊田市	2	3	17	8	1	7			2			40
岡崎市		6	12	1	1	4	5					29
刈谷市	2	2	7	6	4	1		1	2			25
豊橋市	1	3	2	4	3	2	4	1	1			21
日進市			1	2	1	3	3	5	4			19
安城市		1	9	1	4	2		1	1			19
東海市		2	4	3	4	1		2	2			18
春日井市			7	3	2	1	2					15
丹羽郡扶桑町		4	2	2	3	2		1	1			15
江南市	2	1	4	1	2	1	3					14
稲沢市		1	4	3	3		2	1				14
知立市			2	5	4		2	1				14
北名古屋市		4	3	4	1	1						13
長久手市	1	3	4	2	2		1					13
瀬戸市			2	1	2	3	2	2				12
愛西市			2	1	1	6		1	1			12
丹羽郡大口町	1		1		1			2	5			10
豊川市			2	1	2	1			4			10
あま市			4	2	1			2				9
犬山市		4		3			1					8
小牧市			4	1	1	1	1					8
尾張旭市		1	2	1		3	1					8
知多市			1	2	2		1	2				8
海部郡大治町		1	3	2								6
岩倉市				2		2	1					5
清須市			1	2	1		1					5
津島市			1	4								5
弥富市			2	1		2						5
半田市		2	1	1		1						5
大府市			2	1	1	1						5
豊明市			2	2								4
海部郡蟹江町		1	1			1	1					4
知多郡武豊町	1				1	1		1				4
蒲郡市			1		2			1				4
碧南市				1		2						3
西尾市				1	1	1						3
みよし市						1		2				3
愛知郡東郷町				1		1						2
知多郡阿久比町				1		1						2
知多郡東浦町			2									2
知多郡美浜町			1			1						2
高浜市			1				1					2
田原市		1						1				2
西春日井郡豊山町				1								1
知多郡南知多町									1			1
新城市							1					1
合計	28	71	311	169	114	100	66	61	59			979
31週 (7/27～ 8/2)	19	53	458	187	152	120	43	39	16	3		1,090
30週 (7/20～7/26)	2	44	248	81	50	41	9	9	5			489

・報告数（総数）の多い市町村から順に並べています。

● 腸管出血性大腸菌感染症 (三類感染症)							
番号	報告保健所	年齢	性別	発病月日	初診月日	診定月日	備考
1	名古屋市	22歳	女	7/31	8/3	8/7	O血清型不明、VT2(+)
2	豊田市	4歳	女	7/29	7/31	8/7	O26、VT1(+)
3	豊田市	1歳	女	7/29	8/7	8/8	O血清型不明、VT型不明

四類・五類感染症 (全数把握) (感染経路、感染地域は推定も含む)

● レジオネラ症 (四類感染症)						
番号	報告保健所	年齢	性別	病型	感染地域	
1	名古屋市	65歳	男	肺炎型	国内	
2	名古屋市	72歳	男	肺炎型	不明	
3	一宮	72歳	男	肺炎型	国内	

● カルバペネム耐性腸内細菌科細菌感染症 (五類感染症)						
番号	報告保健所	年齢	性別	感染経路	感染地域	90日以内の海外渡航歴
1	瀬戸	60歳	女	以前からの保菌	国内	無

● 急性脳炎 (五類感染症)						
番号	報告保健所	年齢	性別	病型	感染地域	
1	豊川	79歳	女	単純ヘルペスウイルス	国内	

● 劇症型溶血性レンサ球菌感染症 (五類感染症)						
番号	報告保健所	年齢	性別	感染地域		
1	名古屋市	93歳	女	国内		

● 後天性免疫不全症候群 (五類感染症)						
番号	報告保健所	年齢	性別	病型	感染経路	感染地域
1	名古屋市	35歳	男	無症候性キャリア	性的接触	国内
2	名古屋市	30歳	男	無症候性キャリア	性的接触	フィリピン
3	瀬戸	30歳	男	無症候性キャリア	性的接触	国内

● 侵襲性肺炎球菌感染症 (五類感染症)						
番号	報告保健所	年齢	性別	予防接種歴	感染地域	
1	名古屋市	1歳	女	有	国内	

● 水痘 (入院例に限る。) (五類感染症)						
番号	報告保健所	年齢	性別	予防接種歴	感染地域	
1	名古屋市	75歳	男	不明	国内	

● 梅毒 (五類感染症)						
番号	報告保健所	年齢	性別	病型	感染経路	感染地域
1	名古屋市	22歳	女	早期顕症	性的接触	国内
2	名古屋市	71歳	男	晩期顕症	不明	不明
3	岡崎市	52歳	女	無症候	性的接触	国内
4	瀬戸	23歳	女	早期顕症	性的接触	国内
5	春日井	22歳	女	早期顕症	性的接触	国内

7月の一～五類感染症(全数把握対象)発生状況〔()は無症状病原体保有者再掲〕

2019～2020年に報告のあった 疾病名及び病型 ()内は全数把握対象疾病数		2020年7月			2020年	2019年	
		愛知県 (名古屋市除く)	名古屋市	愛知県全体	累計 <愛知県全体>	総計 <愛知県全体>	
一類 (7)	発生報告なし	0	0	0	0	0	
二類 (7)	結核	49 (13)	38 (3)	87 (16)	734 (197)	1,559 (510)	
指定 (1)	新型コロナウイルス感染症*	709	989	1,698	2,224	-	
三類 (5)	コレラ	0 (0)	0 (0)	0 (0)	0 (0)	1 (0)	
	細菌性赤痢	0 (0)	0 (0)	0 (0)	19 (4)	8 (0)	
	腸管出血性大腸菌感染症	21 (5)	9 (2)	30 (7)	62 (16)	165 (48)	
	腸チフス	0 (0)	0 (0)	0 (0)	1 (0)	4 (0)	
	パラチフス	0 (0)	0 (0)	0 (0)	0 (0)	1 (0)	
四類 (44)	E型肝炎	0	1	1	5	7	
	A型肝炎	1	0	1	4	12	
	オウム病	0	0	0	0	2	
	狂犬病	0	0	0	1	0	
	ジカウイルス感染症	0	0	0	0	2	
	チクングニア熱	0	0	0	1	14	
	つつが虫病	0	0	0	3	7	
	デング熱	0	0	0	4	37	
	日本紅斑熱	1	0	1	1	0	
	マラリア	0	0	0	0	1	
	レジオネラ症	20	3	23	56	159	
	レプトスピラ症	0	0	0	0	1	
	五類 (24)	アメーバ赤痢	1	1	2	21	54
ウイルス性肝炎		1	0	1	9	12	
内訳		B型	1	0	1	6	11
		その他	0	0	0	3	1
カルバペネム耐性 腸内細菌科細菌感染症		3	4	7	64	164	
急性弛緩性麻痺 (急性灰白髄炎を除く。)		0	0	0	1	6	
急性脳炎		4	3	7	24	71	
クロイツフェルト・ヤコブ病		0	0	0	4	8	
劇症型溶血性レンサ球菌感染症		2	2	4	30	58	
後天性免疫不全症候群		2	4	6	49	95	
内訳		無症候性キャリア	0	4	4	35	62
		AIDS	1	0	1	13	28
		その他	1	0	1	1	5
ジアルジア症		0	0	0	1	1	
侵襲性インフルエンザ菌感染症		0	0	0	20	40	
侵襲性髄膜炎菌感染症		0	0	0	2	8	
侵襲性肺炎球菌感染症		7	5	12	91	253	
水痘(入院例に限る。)		1	2	3	14	32	
梅毒		無症候	6	6	12	62	113
		早期顕症	10	4	14	122	241
		晩期顕症	1	0	1	4	11
		先天梅毒	0	0	0	0	1
		播種性クリプトコックス症	3	1	4	7	15
破傷風		1	0	1	3	5	
バンコマイシン耐性腸球菌感染症	0	0	0	1	0		
百日咳	1	0	1	153	775		
風しん	0	0	0	8	59		
麻しん	0	0	0	2	41		
薬剤耐性アシネトバクター感染症	0	0	0	0	1		
総 計		844	1,072	1,916	3,807	4,044	

* 2020年2月1日に「新型コロナウイルス感染症」が指定感染症に指定されました。

五類感染症(月報定点把握対象)発生状況

疾病名	2020年7月			2020年	2019年				
	愛知県	名古屋市	愛知県	累計	総計				
	<名古屋市除く>		全体	愛知県全体	愛知県全体				
			合計	合計					
性感染症定点	性器クラミジア感染症	男	39	97	136	766	1,140	1,118	1,793
		女	35	25	60	374		675	
	性器ヘルペスウイルス感染症	男	16	14	30	192	392	276	575
		女	9	15	24	200		299	
	尖圭コンジローマ	男	12	17	29	167	214	302	379
		女	6	2	8	47		77	
	淋菌感染症	男	15	50	65	348	397	587	672
		女	6	1	7	49		85	
基幹定点	メチシリン耐性黄色ブドウ球菌感染症		71	1	72	542		1,021	
	ペニシリン耐性肺炎球菌感染症		5	0	5	44		129	
	薬剤耐性緑膿菌感染症		0	0	0	1		2	

感染症法に基づく獣医師からの届出状況

感染症の名称及び動物の種類	2020年7月			2020年	2019年
	愛知県	名古屋市	愛知県	累計	総計
	<名古屋市除く>		全体	愛知県全体	愛知県全体
エキノコックス症の犬	0	0	0	3	0

感染症の類型及び定義(感染症法)

2020年2月1日現在

類型	定義
一類感染症 (7疾病)	感染力、罹患した場合の重篤性等に基づく総合的な観点からみた危険性が極めて高い感染症。患者、疑似症患者及び無症状病原体保有者について入院等の措置を講ずることが必要。
二類感染症 (7疾病)	感染力、罹患した場合の重篤性等に基づく総合的な観点からみた危険性が高い感染症。患者及び一部の疑似症患者について入院等の措置を講ずることが必要。
三類感染症 (5疾病)	感染力及び罹患した場合の重篤性等に基づく総合的な観点からみた危険性は高くないが、特定の職業への就業によって感染症の集団発生を起こしうる感染症。患者及び無症状病原体保有者について就業制限等の措置を講ずることが必要。
四類感染症 (44疾病)	動物、飲食物等の物件を介して人に感染し、国民の健康に影響を与えるおそれがある感染症(人から人への伝染はない。媒介動物の輸入規制、消毒、物件の廃棄等の物的措置が必要。)
五類感染症 (48疾病)	国が感染症の発生動向の調査を行い、その結果等に基づいて必要な情報を国民一般や医療関係者に情報提供・公開していくことによって、発生・まん延を防止すべき感染症。
新型インフルエンザ等感染症 (2疾病)	インフルエンザのうち当該感染症に対する免疫を獲得していないことから、生命及び健康に重大な影響を与えるおそれのあるもの。新型インフルエンザ(新たに人から人に伝染する能力を獲得したウイルスによるもの)及び再興型インフルエンザ(かつて世界規模で流行したウイルスによるもの)が平成20年5月12日に指定された。
指定感染症 (1疾病)	既知の感染症(一～三類及び新型インフルエンザ等感染症を除く)のうち、一～三類感染症と同程度の危険性を有し、それらに準じた措置を実施しなければ、国民の生命及び健康に重大な影響を与えるおそれがあるもの。一年間に限定した指定。2020年2月1日に新型コロナウイルス感染症が指定された。
新感染症	人から人に伝染すると認められる疾病であって、既に知られている感染性の疾病とその病状又は治療の結果が明らかに異なるもので、当該疾病にかかった場合の病状の程度が重篤であり、かつ、当該疾病のまん延により国民の生命及び健康に重大な影響を与えるおそれがあると認められるもの。

愛知県感染症情報

2020年32週(2020年8月3日～2020年8月9日)

愛知県衛生研究所

	定点数						インフルエンザ 定点	小児科定点									眼科定点		基幹定点					疑似症 定点		
	インフル エンザ	小児科	眼科	S T D	基 幹	疑 似 症		インフル エンザ (鳥インフル エンザ及び 新型インフル エンザ等感 染症を除く。)	R S ウ イ ル ス 感 染 症	咽 頭 結 膜 熱	A 群 溶 血 性 レ ン サ 球 菌 咽 頭 炎	感 染 性 胃 腸 炎	水 痘	手 足 口 病	伝 染 性 紅 斑	突 発 性 発 し ん	ヘル パン ギー ナ	流 行 性 耳 下 腺 炎	急 性 出 血 性 結 膜 炎	流 行 性 角 結 膜 炎	細 菌 性 髄 膜 炎	無 菌 性 髄 膜 炎	マイ コ プ ラ ズ マ 肺 炎		ク ラ ミ ジ ア 肺 炎 (オウム病 を除く。)	感 染 性 胃 腸 炎 (病原体が ロタウイル スであるも のに限る。)
愛知県 (保健所別)																										
愛知県 (名古屋市含む)	195	182	35	54	15	44	0	0	15	79	252	7	12	8	53	3	7	1	1	1	0	0	0	0	0	0
総数 (名古屋市を除く)	125	112	24	39	12	28	0	0	10	64	181	7	8	3	39	1	3	1	0	1	0	0	0	0	0	0
名古屋市	70	70	11	15	3	16			5	15	71		4	5	14	2	4		1							
瀬戸	9	9	2	3	1	3				21	8	5	1		4		2									
津島	7	7	2	2	1	2					26		1		5											
清須	4	4	1	1						2	1															
一宮	16	12	3	4	1	2				1	11	1	1		1		1									
春日井	9	9	2	3	1	3				2	5				1				1							
江南	6	6	1	2		2			1	11	7			1	4					1						
半田	6	6	1	2	1	1					17				1			1								
知多	7	7	2	2		3				7	9	1			2											
岡崎市	11	7	2	4	1	2			2	3	9		1		6											
衣浦東部	13	13	2	4	1	3			3	5	19		2		7	1										
西尾	5	5	1	2	1					6	8				3											
豊田市	9	9	2	4	1	4					18		1		3											
豊橋市	12	8	2	4	1	2			1		31		1		1											
豊川	9	8	1	2	1	1			1	6	10			2	1											
新城	2	2			1				2		2															

※感染症の予防及び感染症の患者に対する医療に関する法律

愛知県感染症情報

2020年32週(2020年8月3日～2020年8月9日)

愛知県衛生研究所

年齢階層 (名古屋市を除く)	インフルエンザ 定点	小児科定点										眼科定点		基幹定点					疑似症 定点	
	インフルエンザ (鳥インフルエンザ及び 新型インフルエンザ等感染症を除く。)	RSウイルス感染症	咽頭結膜熱	A群溶血性レンサ球菌咽頭炎	感染性胃腸炎	水痘	手足口病	伝染性紅斑	突発性発しん	ヘルパンギーナ	流行性耳下腺炎	急性出血性結膜炎	流行性角結膜炎	細菌性髄膜炎	無菌性髄膜炎	マイコプラズマ肺炎	クラミジア肺炎 (オウム病を除く。)	感染性胃腸炎 (病原体がロタウイルスであるものに 限る。)	インフルエンザによる入院患者	法(※)第14条第1項に規定する 厚生労働省令で定める疑似症
計	0	0	10	64	181	7	8	3	39	1	3	1	0	1	0	0	0	0	0	0
～6ヶ月					1															
～12ヶ月			1		5				6											
0歳																				
1歳			5		16		4		25											
2歳			2	6	13	1	1		7											
3歳			2	5	14	1			1	1	1									
4歳				8	11	1	1													
5歳				6	10	1					1									
6歳				7	18	1		1												
7歳				3	6		1				1									
8歳				5	6	1		2												
9歳				4	9		1													
5歳～9歳																				
10歳～14歳				10	28	1						1								
15歳～19歳					6															
20歳～				10	38									1						
20歳～29歳																				
30歳～39歳																				
40歳～49歳																				
50歳～59歳																				
60歳～69歳																				
70歳～																				
70歳～79歳																				
80歳以上																				

※感染症の予防及び感染症の患者に対する医療に関する法律

グラフ総覧

2020年32週(8月3日～8月9日)

愛知県(名古屋市データ含む)の1999年13週から2020年32週までの定点(基幹・インフルエンザ・小児科・眼科)当たり報告数のうち、本年を含む過去5年間及び特徴的に推移した年についてグラフ化したものです。

*各疾病のグラフを個別に利用される場合は、衛生研究所ウェブサイトからExcelファイルをダウンロードしてください。

<https://www.pref.aichi.jp/eiseiken/2f/graph.zip> *ExcelファイルはZIP圧縮してありますので適当な場所に解凍後ご利用ください。

