

# 愛知県感染症情報

AICHI Infectious Diseases Weekly Report

2020年33週 (8月2週 8/10~8/16)

愛知県感染症情報センター (愛知県衛生研究所内)

<https://www.pref.aichi.jp/eiseiken/kansen.html>

E-mail: [eiseiken@pref.aichi.lg.jp](mailto:eiseiken@pref.aichi.lg.jp)

連絡先: 052-910-5619 (企画情報部)

## 今週の内容

- ◇トピックス  
新型コロナウイルス感染症
- ◇病原体検出情報
- ◇定点医療機関コメント  
感染性胃腸炎、アデノウイルス感染症

- ◇全数把握感染症発生状況 ( )内は件数。  
結核(9)、新型コロナウイルス感染症(575)、腸管出血性大腸菌感染症(4)、A型肝炎(1)、レジオネラ症(5)、カルバペネム耐性腸内細菌科細菌感染症(2)、クロイツフェルト・ヤコブ病(1)、劇症型溶血性レンサ球菌感染症(2)、梅毒(4)
- ◇定点把握感染症報告数 (保健所別、年齢別)

○「グラフ総覧」は <https://www.pref.aichi.jp/eiseiken/2f/graph.pdf>

## トピックス

### ◆新型コロナウイルス感染症について (図1~3)【愛知県緊急事態宣言発令中】

全国及び愛知県の新型コロナウイルス感染症第二波の感染状況を踏まえ、「新型コロナウイルス感染症愛知県緊急事態宣言」を発出しています。

県民の皆様には不要不急の行動自粛・行動の変容を、また事業者の皆様には全ての施設での感染防止対策の徹底など、あらためて感染拡大防止に向けた取組に御協力をお願いしています。

【新型コロナウイルス感染症 愛知県緊急事態宣言】 <https://www.pref.aichi.jp/site/covid19-aichi/covid19-aichi.html>

愛知県での患者 (8月16日陽性確認日分まで) は、前週から575名増加し、累計は3,778名です。

○発生状況 <https://www.pref.aichi.jp/eiseiken/2f/covid19.xlsx>

### 【新型コロナウイルス感染症の届出について】

○届出基準 (6月25日改正) <https://www.pref.aichi.jp/eiseiken/2f/kijunshitei200625.pdf>

○感染症の予防及び感染症の患者に対する医療に関する法律第12条第1項及び第14条第2項に基づく届出の基準等について (一部改正) (厚生労働省、6月25日付け) <https://www.mhlw.go.jp/content/000644309.pdf>

○感染症の予防及び感染症の患者に対する医療に関する法律第12条第1項及び第14条第2項に基づく届出の基準等における新型コロナウイルス感染症に関する流行地域について (7月22日付け) <https://www.mhlw.go.jp/content/000652049.pdf>

### 【参考ページ】

新型コロナウイルス感染症について (厚生労働省) [https://www.mhlw.go.jp/stf/seisakunitsuite/bunya/0000164708\\_00001.html](https://www.mhlw.go.jp/stf/seisakunitsuite/bunya/0000164708_00001.html)

愛知県新型コロナウイルス感染症対策サイト (愛知県) <https://www.pref.aichi.jp/site/covid19-aichi/>

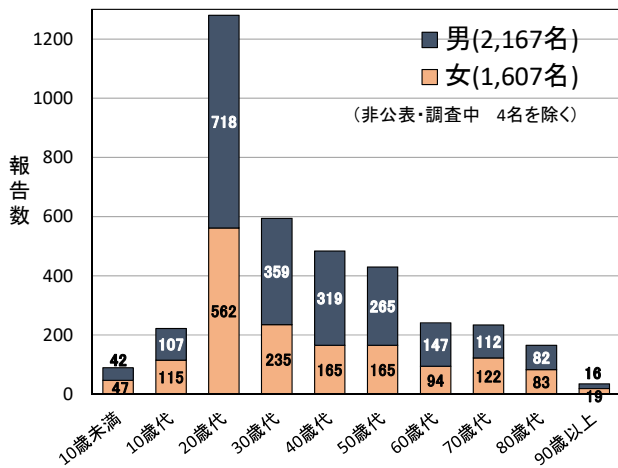


図1 愛知県における新型コロナウイルス感染症報告数 (年代・性別、8月16日陽性確認日分まで)

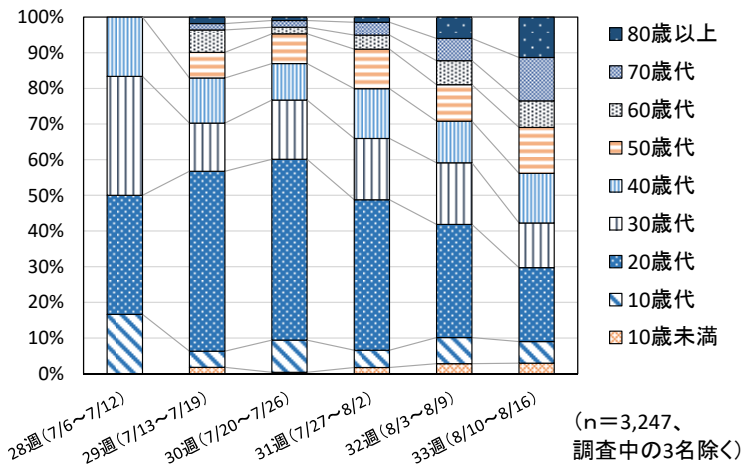


図2 愛知県における新型コロナウイルス感染症患者等の年齢構成割合 (28~33週別、8月16日陽性確認日分まで)

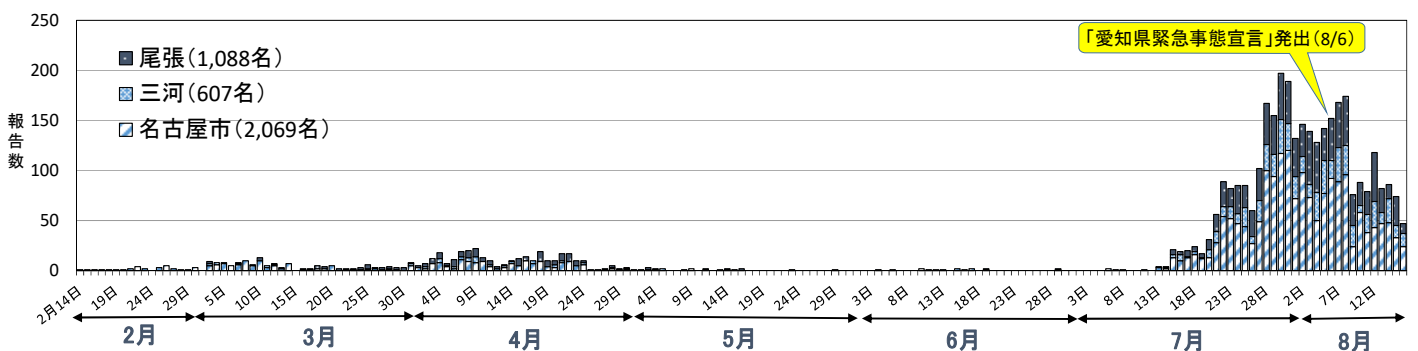


図3 愛知県における新型コロナウイルス感染症報告数 (居住地区別、8月16日陽性確認日分まで、n=3,764、県外等14名除く)

病原体検出情報 —2019年疾患別ウイルス検出速報— (2020年8月15現在)

	感染性胃腸炎	手足口病	ヘルパンギーナ	咽頭結膜熱	流行性角結膜炎	無菌性髄膜炎	脳炎・脳症	*インフルエンザ		**麻しん・風しん
								2019/2020 シーズン	2018/2019 シーズン	
患者数	182	130	19	7	-	37	31	347	540	212
CV-A6	1	57	7	-	-	-	-	-	-	1
CV-A10	-	3	-	-	-	-	-	-	-	-
CV-A16	-	24	-	-	-	-	-	-	-	-
EV-71	-	3	-	-	-	-	-	-	-	-
CV-A9	1	-	-	-	-	-	-	-	-	-
CV-B3	-	1	-	-	-	2	-	-	-	-
CV-B4	-	-	-	-	-	-	-	-	1	-
CV-B5	2	1	1	-	-	1	-	1	3	3
E-6	-	-	-	-	-	1	-	-	-	1
E-11	-	-	-	-	-	2	2	-	-	4
E-18	-	-	-	-	-	1	-	-	-	-
E-25	-	-	-	-	-	2	-	-	-	-
E-30	-	-	-	-	-	10	-	-	-	-
HRV	-	6	3	-	-	4	4	-	-	7
Flu AH1pdm09	-	-	-	-	-	-	3	224	139	1
Flu AH3	-	-	-	-	-	-	-	6	200	1
Flu B(Vic)	-	-	-	-	-	-	1	65	43	1
Flu B(山形)	-	-	-	-	-	-	-	-	3	1
MeV	-	-	-	-	-	-	-	-	-	32 <sup>#</sup>
HPIV-3	-	-	-	-	-	-	1	-	-	-
MuV	-	-	-	-	-	-	-	-	-	1
RSV	-	-	-	-	-	-	1	1	-	-
HMPV	-	-	-	-	-	-	-	-	1	-
RUBV	-	-	-	-	-	-	-	-	-	19
Reo-2	1	-	-	-	-	-	-	-	-	-
RV-A G8	35	-	-	-	-	-	-	-	-	-
RV-A G9	3	-	-	-	-	-	-	-	-	-
NV-GI	1	-	-	-	-	-	-	-	-	-
NV-GII	55	1	-	-	-	-	-	-	-	-
Ad-1	1	-	-	-	-	-	-	-	-	-
Ad-2	6	-	-	-	-	-	-	1	-	1
Ad-3	-	-	-	3	-	-	-	-	1	-
Ad-5	-	-	-	1	-	-	-	-	-	1
Ad-6	-	1	-	-	-	-	-	-	-	-
Ad-31	1	-	-	-	-	-	-	-	-	-
Ad-41	18	-	-	-	-	-	-	-	-	-
Ad-56	-	-	-	-	-	-	-	-	-	1
HSV-1	-	-	-	-	-	-	-	-	-	1
HSV-2	-	-	-	-	-	-	-	-	-	1
B19V	-	-	-	-	-	-	-	-	-	29
検査中	-	-	-	-	-	-	-	1	-	-
陰性	75	38	8	3	-	17	20(1)	48	149	111

( )内の数は前回の情報からの増加分を示す(再掲)

\*インフルエンザは2019/2020シーズン(2019年9月~)及び2018/19シーズンの結果

\*\*麻しん・風しんの数は病原体定点医療機関外からの患者数及びウイルス検出数を含む

#: 検出数にワクチン株4件を含む

略: ウイルス名

Ad: アデノウイルス、B19V: ヒトパルボウイルスB19、CV: コクサッキーウイルス(Cox.)、E: エコーウイルス、

FluAH1pdm09: インフルエンザウイルスAH1pdm2009、FluAH3: A香港型インフルエンザウイルス、

FluB(Vic): B型インフルエンザウイルス(ビクトリア系統)、FluB(山形): 同(山形系統)、HMPV: ヒトメタニューモウイルス、

HPIV: ヒトパラインフルエンザウイルス、HRV: ライノウイルス、HSV: 単純ヘルペスウイルス、MeV: 麻しんウイルス、

MuV: ムンプスウイルス、NV: ノロウイルス、Reo: レオウイルス、Rota A: ロタウイルスA、RSV: RSウイルス、RUBV: 風しんウイルス

病原体検出情報 —2020年疾患別ウイルス検出速報— (2020年8月15現在)

	感染性胃腸炎	手足口病	ヘルパンギーナ	咽頭結膜熱	流行性角結膜炎	無菌性髄膜炎	脳炎・脳症	*インフルエンザ	**麻しん・風しん
								2019/2020 シーズン	
患者数	26	6	2	-	1	4	8	347	18
CV-A16	-	1	-	-	-	-	-	-	-
CV-B5	-	1	-	-	-	-	-	1	-
E-25	-	-	-	-	-	-	2	-	1
HRV	-	-	-	-	-	-	-	-	1
Flu AH1pdm09	-	-	-	-	-	-	-	224	-
Flu AH3	-	-	-	-	-	-	-	6	-
Flu B(Vic)	-	-	-	-	-	-	-	65	-
MeV	-	-	-	-	-	-	-	-	1
RSV	-	-	-	-	-	-	-	1	-
RUBV	-	-	-	-	-	-	-	-	1 <sup>#</sup>
NV-GII	9	-	-	-	-	-	-	-	-
Ad-2	-	-	-	-	-	-	-	1	-
Ad-3	1	-	-	-	-	-	1	-	-
Ad-19	-	-	-	-	1	-	-	-	-
HSV-1	-	1	-	-	-	-	-	-	-
検査中	3	-	2	-	-	2	4	1	3
陰性	14(1)	3	-	-	-	2	1(1)	48	11

( )内の数は前回の情報からの増加分を示す(再掲)

\*インフルエンザは2019/2020シーズン(2019年9月~)の結果

\*\*麻しん・風しんの数は病原体定点医療機関外からの患者数及びウイルス検出数を含む

#: 検出数にワクチン株1件を含む

略: ウイルス名

Ad: アデノウイルス、CV: コクサッキーウイルス(Cox.)、E: エコーウイルス、

FluAH1pdm09: インフルエンザウイルスAH1pdm2009、FluAH3: A香港型インフルエンザウイルス、

FluB(Vic): B型インフルエンザウイルス(ビクトリア系統)、HRV: ライノウイルス、HSV: 単純ヘルペスウイルス、

MeV: 麻しんウイルス、NV: ノロウイルス、RSV: RSウイルス、RUBV: 風しんウイルス

## 定点医療機関コメント（名古屋市除く）

### 尾張西部地区

- 先々週分から  
5歳女 感染性胃腸炎 エルシニア検出  
先週分からも  
14歳男 腸炎 エルシニア検出  
【一宮市 あさのこどもクリニック】
- アデノウイルス感染症 4名  
【江南市 みやぐちこどもクリニック】
- 1週間休診でした。  
【扶桑町 医療法人 tsukushi つくしこどもクリニック】

### 尾張東部地区

- 報告すべき感染症はありません。  
【日進市 みやがわクリニック】
- インフルエンザ陽性報告なし  
【春日井市 春日井市民病院】
- カンピロ多い  
【小牧市 志水こどもクリニック】
- アデノウイルス様 1名  
【南知多町 医療法人大岩医院】
- 11歳男 病原大腸菌O1 ベロトキシン(-)  
6歳女 サルモネラO4群  
【大府市 まえはらこどもクリニック】
- FluA型 0名  
FluB型 0名  
【東海市 公立西知多総合病院】

### 西三河地区

- カンピロバクター腸炎(14歳男、15歳男)  
【豊田市 星ヶ丘たなかこどもクリニック】
- アデノウイルスが一つの保育園で流行  
【知立市 宮谷クリニック】
- 特に流行なし  
【岡崎市 花田こどもクリニック】

### 東三河地区

- アデノウイルス(咽頭結膜熱以外) 2名  
サルモネラ腸炎O7 1名  
サルモネラ腸炎O4 1名  
【蒲郡市 畑川クリニック】

全数把握感染症発生状況（愛知県全体・保健所受理週別）2020年8月19日現在

一～三類感染症

<関連リンク> 届出基準 <https://www.pref.aichi.jp/eiseiken/2f/todokedekijun200625.pdf>

● 結核（二類感染症）

報告保健所	2020年33週報告数			2020年総計(1～33週)		
	総数	喀痰塗抹検査 陽性者数再掲	無症状病原体 保有者数再掲	総数	喀痰塗抹検査 陽性者数再掲	無症状病原体 保有者数再掲
名古屋市	1			292	83	61
豊田市				30	13	4
豊橋市	1			42	9	9
岡崎市				12	3	6
一宮	2	1		63	16	24
瀬戸				47	10	16
半田	2		1	25	7	7
春日井				37	8	11
豊川	1			28	6	7
津島	1			35	5	6
西尾				16	4	7
江南				29	6	10
新城				2		
知多	1			29	5	9
清須				27	6	10
衣浦東部				57	10	16
合計	9	1	1	771	191	203

指定感染症											
● 新型コロナウイルス感染症											
報告数（33週：8月10日～8月16日 陽性確定日）											
居住地	10歳未満	10歳代	20歳代	30歳代	40歳代	50歳代	60歳代	70歳代	80歳以上	調査中	総数
名古屋市	6	6	69	40	35	28	29	38	40		291
一宮市	1	3	1		5	5	3	8	8		34
豊田市			6	3	3	6		3	1		22
豊川市				2	1	4	2	3	10		22
岡崎市	2	2	3	4	3	1	1	2			18
春日井市			2	3	4	5		2			16
小牧市	1	3	1	3	2	3	1	1			15
豊橋市		3	3	2	1	1	3		1		14
江南市		5	2		2	2	1	1			13
半田市	2	1	1	1	3	2	1				11
あま市		2	2	1	2	1	1				9
日進市	1	2	1	1	1				2		8
稲沢市					4	1		1	1		7
清須市		1	3	1	1			1			7
丹羽郡扶桑町	1	3			2	1					7
安城市		1	3	1		1		1			7
西尾市		1	2	1	1	2					7
尾張旭市			4					2			6
瀬戸市			2	1		1		1			5
碧南市				2	2	1					5
愛西市			2					2			4
弥富市	1		2			1					4
刈谷市			2		2						4
みよし市						2	1	1			4
犬山市			1	1	1						3
津島市			2			1					3
海部郡蟹江町		1			2						3
蒲郡市					2				1		3
岩倉市			1			1					2
豊明市	1			1							2
北名古屋						2					2
長久手市	1		1								2
愛知郡東郷町				1				1			2
東海市			1		1						2
知立市			1	1							2
西春日井郡豊山町				1							1
海部郡大治町						1					1
知多郡東浦町			1								1
知多郡南知多町								1			1
知多郡武豊町								1			1
高浜市				1							1
額田郡幸田町									1		1
田原市		1									1
県外						1					1
合計	17	35	119	72	80	74	43	70	65		575
32週（8/3～8/9）	28	71	311	169	114	100	66	61	59		979
31週（7/27～8/2）	19	53	458	187	152	120	43	39	16	3	1,090

・報告数（総数）の多い市町村から順に並べています。

● 腸管出血性大腸菌感染症 (三類感染症)							
番号	報告保健所	年齢	性別	発病月日	初診月日	診定月日	備考
1	名古屋市	43歳	女	-/-	8/7	8/12	O157、VT2(+)
2	豊橋市	8歳	女	8/10	8/11	8/13	O157、VT1(+) VT2(+)
3	春日井	20歳	男	8/4	8/6	8/11	O157、VT1(+)
4	津島	19歳	女	-/-	8/14	8/14	O血清型不明、VT型不明 無症状病原体保有者

四類・五類感染症 (全数把握) (感染経路、感染地域は推定も含む)							
● A型肝炎 (四類感染症)							
番号	報告保健所	年齢	性別	予防接種歴		感染地域	
1	名古屋市	87歳	女	無		国内	
● レジオネラ症 (四類感染症)							
番号	報告保健所	年齢	性別	病型		感染地域	
1	名古屋市	69歳	男	肺炎型		国内	
2	豊橋市	57歳	男	肺炎型		国内	
3	春日井	60歳	男	肺炎型		国内	
4	知多	46歳	男	肺炎型		国内	
5	衣浦東部	72歳	男	肺炎型		国内	
● カルバペネム耐性腸内細菌科細菌感染症 (五類感染症)							
番号	報告保健所	年齢	性別	感染経路	感染地域	90日以内の海外渡航歴	
1	名古屋市	95歳	男	不明	国内	無	
2	江南	84歳	女	不明	国内	無	
● クロイツフェルト・ヤコブ病 (五類感染症)							
番号	報告保健所	年齢	性別	病型			
1	瀬戸	67歳	男	古典型			
● 劇症型溶血性レンサ球菌感染症 (五類感染症)							
番号	報告保健所	年齢	性別	感染地域			
1	瀬戸	87歳	女	国内			
2	衣浦東部	87歳	男	国内			
● 梅毒 (五類感染症)							
番号	報告保健所	年齢	性別	病型	感染経路	感染地域	
1	岡崎市	71歳	男	晩期顕症	不明	不明	
2	瀬戸	38歳	男	早期顕症	性的接触	国内	
3	豊川	25歳	女	無症候	性的接触	国内	
4	豊川	53歳	男	早期顕症	不明	国内	

愛知県感染症情報

2020年33週(2020年8月10日～2020年8月16日)

愛知県衛生研究所

	定点数						インフルエンザ 定点	小児科定点									眼科定点		基幹定点						疑似症 定点		
	インフル エンザ	小児科	眼科	S T D	基 幹	疑 似 症		インフル エンザ (鳥インフル エンザ及び 新型インフル エンザ等感 染症を除く。)	R S ウ イ ル ス 感 染 症	咽 頭 結 膜 熱	A 群 溶 血 性 レ ン サ 球 菌 咽 頭 炎	感 染 性 胃 腸 炎	水 痘	手 足 口 病	伝 染 性 紅 斑	突 発 性 発 し ん	ヘル パン ギ ー ナ	流 行 性 耳 下 腺 炎	急 性 出 血 性 結 膜 炎	流 行 性 角 結 膜 炎	細 菌 性 髄 膜 炎	無 菌 性 髄 膜 炎	マイ コ プ ラ ズ マ 肺 炎	ク ラ ミ ジ ア 肺 炎 (オウ ム 病 を 除 く。)		感 染 性 胃 腸 炎 (病 原 体 が ロ タ ウ イ ル ス で あ る も の に 限 る。)	イ ン フ ル エ ン ザ に よ る 入 院 患 者
愛知県 (保健所別)																											
愛知県 (名古屋市含む)	195	182	35	54	15	44	0	0	21	29	151	6	3	1	41	8	4	1	0	0	0	1	0	0	0	0	0
総数 (名古屋市を除く)	125	112	24	39	12	28	0	0	15	23	102	5	2	0	28	2	3	1	0	0	0	1	0	0	0	0	0
名古屋市	70	70	11	15	3	16			6	6	49	1	1	1	13	6	1										
瀬戸	9	9	2	3	1	3				1	5	1			1												
津島	7	7	2	2	1	2					5				4												
清須	4	4	1	1						1	1																
一宮	16	12	3	4	1	2				2	6	1			1												
春日井	9	9	2	3	1	3			1	4	3	1			4	1											
江南	6	6	1	2		2			4		6																
半田	6	6	1	2	1	1			1		6						1										
知多	7	7	2	2		3				1	6				1												
岡崎市	11	7	2	4	1	2			1	2	9				9	1											
衣浦東部	13	13	2	4	1	3			6	2	5		1		1												
西尾	5	5	1	2	1					7	3	1															
豊田市	9	9	2	4	1	4				1	12		1		4		1					1					
豊橋市	12	8	2	4	1	2				2	31	1			3		2										
豊川	9	8	1	2	1	1			2		4																
新城	2	2			1																						

※感染症の予防及び感染症の患者に対する医療に関する法律



愛知県感染症情報

2020年33週(2020年8月10日～2020年8月16日)

愛知県衛生研究所

年齢階層 (名古屋市を除く)	インフルエンザ 定点	小児科定点										眼科定点		基幹定点					疑似症 定点	
	インフルエンザ (鳥インフルエンザ及び 新型インフル エンザ等感染症を除く。)	RSウイルス感染症	咽頭結膜熱	A群溶血性レンサ球菌咽頭炎	感染性胃腸炎	水痘	手足口病	伝染性紅斑	突発性発しん	ヘルパンギーナ	流行性耳下腺炎	急性出血性結膜炎	流行性角結膜炎	細菌性髄膜炎	無菌性髄膜炎	マイコプラズマ肺炎	クラミジア肺炎 (オウム病を除く。)	感染性胃腸炎 (病原体がロタウイルスであるものに 限る。)	インフルエンザによる入院患者	法(※)第14条第1項に規定する 厚生労働省令で定める疑似症
計	0	0	15	23	102	5	2	0	28	2	3	1	0	0	0	1	0	0	0	0
～6ヶ月									2											
～12ヶ月					3				7											
0歳																				
1歳			9		11	1			16		1									
2歳			3	3	10				1											
3歳				2	4				2							1				
4歳				2	4															
5歳			1	2	6	1					1									
6歳			1	2	4															
7歳				2	8		1													
8歳				1	4		1			1										
9歳					6	1				1	1									
5歳～9歳																				
10歳～14歳			1	4	16	1						1								
15歳～19歳				2	2															
20歳～				3	24	1														
20歳～29歳																				
30歳～39歳																				
40歳～49歳																				
50歳～59歳																				
60歳～69歳																				
70歳～																				
70歳～79歳																				
80歳以上																				

※感染症の予防及び感染症の患者に対する医療に関する法律

# グラフ総覧

2020年33週(8月10日～8月16日)

愛知県(名古屋市データ含む)の1999年13週から2020年33週までの定点(基幹・インフルエンザ・小児科・眼科)当たり報告数のうち、本年を含む過去5年間及び特徴的に推移した年についてグラフ化したものです。

\*各疾病のグラフを個別に利用される場合は、衛生研究所ウェブサイトからExcelファイルをダウンロードしてください。

<https://www.pref.aichi.jp/eiseiken/2f/graph.zip> \*ExcelファイルはZIP圧縮してありますので適当な場所に解凍後ご利用ください。

