

愛知県感染症情報

AICHI Infectious Diseases Weekly Report

2020年35週 (8月4週 8/24~8/30)

愛知県感染症情報センター (愛知県衛生研究所内)

<https://www.pref.aichi.jp/eiseiken/kansen.html>

E-mail: eiseiken@pref.aichi.lg.jp

連絡先: 052-910-5619 (企画情報部)

今週の内容

◇トピックス

新型コロナウイルス感染症

◇病原体検出情報

◇定点医療機関コメント

感染性胃腸炎、A群溶血性レンサ球菌感染症、アデノウイルス感染症、突発性発しん

◇全数把握感染症発生状況 ()内は件数。

結核(37)、新型コロナウイルス感染症 (310)、腸管出血性大腸菌感染症(5)、レジオネラ症(3)、カルバペネム耐性腸内細菌科細菌感染症(6)、劇症型溶血性レンサ球菌感染症(1)、後天性免疫不全症候群(1)、侵襲性肺炎球菌感染症(1)、梅毒(5)、百日咳(2)

◇定点把握感染症報告数 (保健所別、年齢別)

○「グラフ総覧」は <https://www.pref.aichi.jp/eiseiken/2f/graph.pdf>

トピックス

◆新型コロナウイルス感染症について—8月24日 愛知県緊急事態宣言解除— (図1~3)

8月6日に発出された「新型コロナウイルス感染症 愛知県緊急事態宣言」は8月24日をもって解除されました。一方で新規感染者の発生など、大変厳しい状況が続いていることから「厳重警戒」として、県民・事業者の皆様には「不要不急の行動自粛・行動の変容」「感染防止対策の徹底」等をお願いしています。

【愛知県緊急事態宣言の解除について】 <https://www.pref.aichi.jp/site/covid19-aichi/covid19-aichi.html>

なお、「愛知県新型コロナウイルス感染拡大予防対策指針」は8月25日に変更(第7回)されました。

【愛知県新型コロナウイルス感染拡大予防対策指針】 <https://www.pref.aichi.jp/site/covid19-aichi/taisakusisin.html>

愛知県での患者(8月30日陽性確認日分まで)は、前週から310名増加し、累計は4,528名です。

○発生状況 <https://www.pref.aichi.jp/eiseiken/2f/covid19.xlsx>

【新型コロナウイルス感染症の届出について】

○届出基準(6月25日改正) <https://www.pref.aichi.jp/eiseiken/2f/kijunshitei200625.pdf>

○感染症の予防及び感染症の患者に対する医療に関する法律第12条第1項及び第14条第2項に基づく届出の基準等について(一部改正)(厚生労働省、6月25日付け) <https://www.mhlw.go.jp/content/000644309.pdf>

○感染症の予防及び感染症の患者に対する医療に関する法律第12条第1項及び第14条第2項に基づく届出の基準等における新型コロナウイルス感染症に関する流行地域について(7月22日付け) <https://www.mhlw.go.jp/content/000652049.pdf>

【参考ページ】

新型コロナウイルス感染症について(厚生労働省) https://www.mhlw.go.jp/stf/seisakunitsuite/bunya/0000164708_00001.html

愛知県新型コロナウイルス感染症対策サイト(愛知県) <https://www.pref.aichi.jp/site/covid19-aichi/>

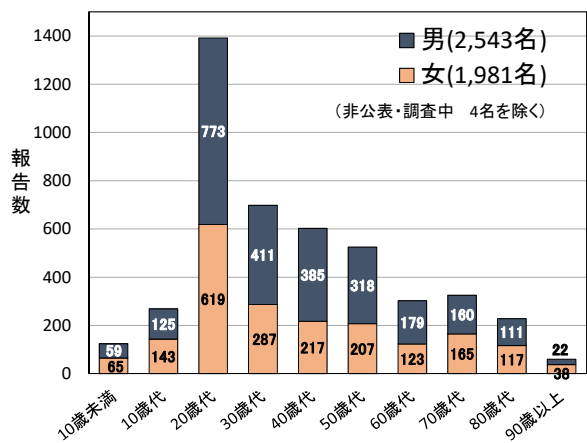


図1 愛知県における新型コロナウイルス感染症報告数(年代・性別、8月30日陽性確認日分まで)

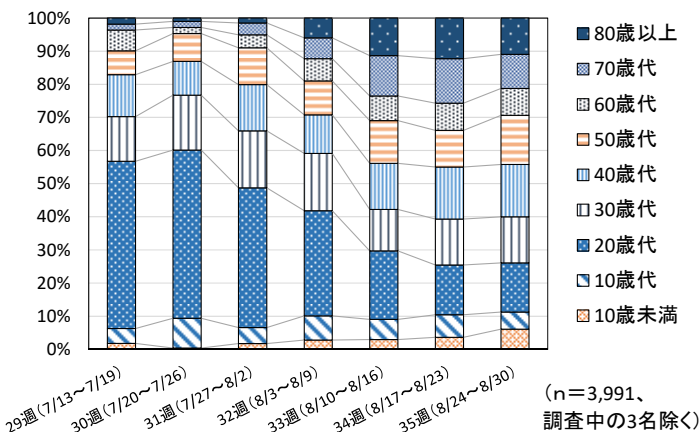


図2 愛知県における新型コロナウイルス感染症患者等の年齢構成割合(29~35週別、8月30日陽性確認日分まで)

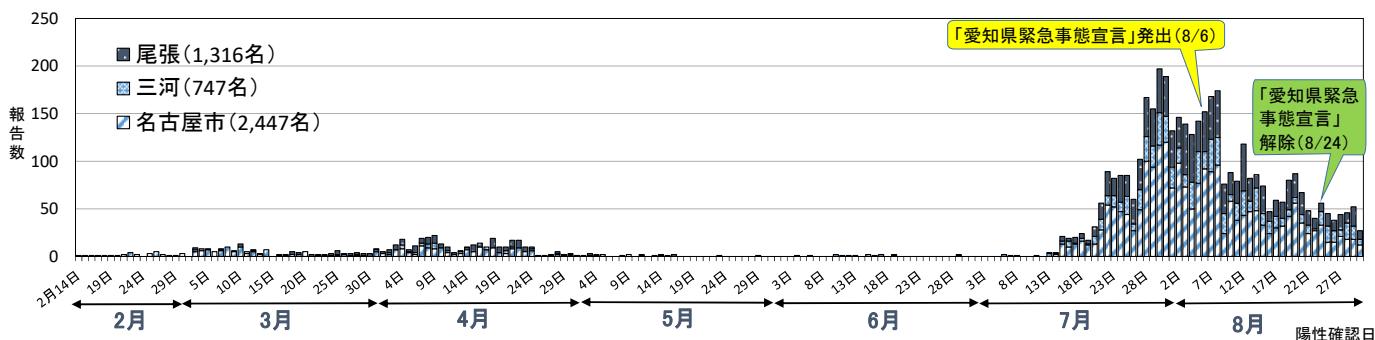


図3 愛知県における新型コロナウイルス感染症報告数(居住地区別、8月30日陽性確認日分まで、n=4,510、県外等18名除く)

病原体検出情報 —2020年疾患別ウイルス検出速報— (2020年9月1現在)

	感染性胃腸炎	手足口病	ヘルパンギーナ	咽頭結膜熱	流行性角結膜炎	無菌性髄膜炎	脳炎・脳症	*インフルエンザ		**麻しん・風しん
								2020/2021シーズン	2019/2020シーズン	
患者数	33(7)	7(1)	4(2)	-	1	5(1)	10(2)	-	359(12)	19(1)
CV-A16	-	1	-	-	-	-	-	-	-	-
CV-B5	-	1	-	-	-	-	-	-	1	-
E-25	-	-	-	-	-	-	2	-	-	1
HRV	-	-	-	-	-	-	-	-	-	1
Flu AH1pdm09	-	-	-	-	-	-	-	-	229(5)	-
Flu AH3	-	-	-	-	-	-	-	-	6	-
Flu B(Vic)	-	-	-	-	-	-	-	-	67(2)	-
MeV	-	-	-	-	-	-	-	-	-	1
RSV	-	-	-	-	-	-	-	-	1	-
RUBV	-	-	-	-	-	-	-	-	-	1 [#]
NV-GII	9	-	-	-	-	-	-	-	-	-
Ad-2	-	-	-	-	-	-	-	-	1	-
Ad-3	1	-	-	-	-	-	1	-	-	-
Ad-19	-	-	-	-	1	-	-	-	-	-
HSV-1	-	1	-	-	-	-	-	-	-	-
検査中	10	1	4	-	-	3	6	-	6	1
陰性	14	3	-	-	-	2	1	-	48	14(3)

()内の数は前回の情報からの増加分を示す(再掲)

*インフルエンザは2020/2021シーズン(20年9月~)及び2019/20シーズンの結果

**麻しん・風しんの数は病原体定点医療機関外からの患者数及びウイルス検出数を含む

#: 検出数にワクチン株1件を含む

略: ウイルス名

Ad: アデノウイルス、CV: コクサッキーウイルス(Cox.)、E: エコーウイルス、

FluAH1pdm09: インフルエンザウイルスAH1pdm2009、FluAH3: A香港型インフルエンザウイルス、

FluB(Vic): B型インフルエンザウイルス(ビクトリア系統)、HRV: ライノウイルス、HSV: 単純ヘルペスウイルス、

MeV: 麻しんウイルス、NV: ノロウイルス、RSV: RSウイルス、RUBV: 風しんウイルス

定点医療機関コメント（名古屋市除く）

尾張西部地区

- 2歳 サルモネラO4群 陽性
【一宮市 さかたこどもクリニック】
- 感染症少なく、おちついています。
【江南市 みやぐちこどもクリニック】
- 溶連菌 1例のみ。
まだ感染症ありません。
【岩倉市 医療法人なかよしこどもクリニック】
- 特に目立った感染症はありませんでした。
【扶桑町 医療法人 tsukushi つくしこどもクリニック】

尾張東部地区

- アデノウイルス感染症 2歳女
その他突発疹のみ
【尾張旭市 医療法人誠和会佐伯小児科医院】
- インフルエンザ陽性報告なし。
胃腸炎がはやっています。
【春日井市 春日井市民病院】
- 12歳男 カンピロバクター腸炎
12歳女 エロモナス腸炎
【春日井市 朝宮こどもクリニック】
- 溶連菌感染症 2名
感染性胃腸炎 4名(成人)
【南知多町 医療法人大岩医院】
- FluA型 0名
FluB型 0名
【東海市 公立西知多総合病院】
- サルモネラ腸炎(O4) 1名(1歳)
【東海市 もしもしこどもクリニック】

西三河地区

- StrepA(+) 6歳男
【豊田市 星ヶ丘たなかこどもクリニック】
- サルモネラO4群 7歳男、10歳男、12歳男
病原性大腸菌O44 10歳男(サルモネラO4群と同一人物)
エロモナス腸炎 5歳男
など、細菌性腸炎が目立った。
【岡崎市 花田こどもクリニック】
- 18歳女 病原性大腸菌O1
【岡崎市 医療法人川島小児科水野医院】
- 3歳男 サルモネラO7
【岡崎市 にいのみ小児科】
- アデノウイルス、溶連菌感染症、突発性発疹が散見されます。
【岡崎市 竜美ヶ丘小児科】

東三河地区

- サルモネラO4 5歳男
【豊川市 ささき小児科】

全数把握感染症発生状況（愛知県全体・保健所受理週別）2020年9月2日現在

一～三類感染症

<関連リンク> 届出基準 <https://www.pref.aichi.jp/eiseiken/2f/todokedekijun200625.pdf>

● 結核（二類感染症）

報告保健所	2020年35週報告数			2020年総計(1～35週)		
	総数	喀痰塗抹検査 陽性者数再掲	無症状病原体 保有者数再掲	総数	喀痰塗抹検査 陽性者数再掲	無症状病原体 保有者数再掲
名古屋市	19	1	6	316	86	68
豊田市	1		1	33	14	5
豊橋市	2	1		47	10	9
岡崎市	1			18	4	7
一宮	4		1	67	16	25
瀬戸	3		1	52	10	17
半田	2	2		27	9	7
春日井				37	8	11
豊川				27	6	7
津島	1		1	38	6	7
西尾	2		2	18	4	9
江南				30	7	10
新城				2		
知多				33	7	9
清須	2			30	6	11
衣浦東部				57	10	16
合計	37	4	12	832	203	218

指定感染症										
● 新型コロナウイルス感染症										
居住地	報告数（35週：8月24日～8月30日 陽性確定日）									総数
	10歳未満	10歳代	20歳代	30歳代	40歳代	50歳代	60歳代	70歳代	80歳以上	
名古屋市	9	7	21	11	22	17	14	14	17	132
豊田市	5	2	4	7	9	7	4			38
岡崎市			1	6	1	4	2	3	8	25
一宮市			2		1	4	1	3	1	12
尾張旭市							2	6	4	12
半田市		2	2	2	1	4			1	12
春日井市			2	3	1					6
知立市	2	1			2			1		6
豊明市	1		1	2	1					5
東海市		1	3	1						5
知多市		1	4							5
稲沢市		1			2			1		4
日進市				1		2			1	4
愛知郡東郷町	1			2	1					4
安城市			1		1	2				4
知多郡阿久比町	1			1	1					3
刈谷市				2		1				3
西尾市		1	1			1				3
豊川市					1			1	1	3
瀬戸市					1	1				2
犬山市							2			2
北名古屋市					2					2
あま市				1		1				2
碧南市								2		2
蒲郡市			2							2
江南市					1					1
小牧市					1					1
岩倉市				1						1
丹羽郡扶桑町			1							1
愛西市				1						1
常滑市						1				1
大府市				1						1
知多郡東浦町								1		1
知多郡南知多町						1				1
豊橋市									1	1
県外			1	1						2
合計	19	16	46	43	49	46	25	32	34	310
34週（8/17～8/23）	16	30	66	61	69	49	36	59	54	440
33週（8/10～8/16）	17	35	119	72	80	74	43	70	65	575

・報告数（総数）の多い市町村から順に並べています。

● 腸管出血性大腸菌感染症 (三類感染症)							
番号	報告保健所	年齢	性別	発病月日	初診月日	診定月日	備考
1	名古屋市	24歳	男	8/20	8/21	8/25	O157、VT2(+)
2	豊田市	67歳	女	8/16	8/19	8/22	O157、VT1(+) VT2(+)
3	豊橋市	37歳	女	8/17	8/20	8/24	O157、VT1(+) VT2(+)
4	豊川	78歳	女	8/21	8/24	8/26	O157、VT型不明
5	江南	3歳	男	8/21	8/22	8/27	O26、VT1(+)

四類・五類感染症 (全数把握) (感染経路、感染地域は推定も含む)

● レジオネラ症 (四類感染症)					
番号	報告保健所	年齢	性別	病型	感染地域
1	名古屋市	52歳	男	肺炎型	国内
2	豊橋市	78歳	男	肺炎型	国内
3	瀬戸	46歳	男	肺炎型	国内

● カルバペネム耐性腸内細菌科細菌感染症 (五類感染症)						
番号	報告保健所	年齢	性別	感染経路	感染地域	90日以内の海外渡航歴
1	名古屋市	63歳	男	その他	国内	無
2	名古屋市	84歳	女	その他	国内	無
3	名古屋市	72歳	男	以前からの保菌	国内	無
4	一宮	82歳	男	不明	国内	無
5	津島	82歳	男	手術部位感染	国内	無
6	津島	79歳	男	以前からの保菌、 医療器具関連感染	国内	無

● 劇症型溶血性レンサ球菌感染症 (五類感染症)					
番号	報告保健所	年齢	性別	感染地域	
1	名古屋市	84歳	女	国内	

● 後天性免疫不全症候群 (五類感染症)						
番号	報告保健所	年齢	性別	病型	感染経路	感染地域
1	名古屋市	28歳	男	AIDS	性的接触	国内

● 侵襲性肺炎球菌感染症 (五類感染症)					
番号	報告保健所	年齢	性別	予防接種歴	感染地域
1	名古屋市	32歳	男	無	不明

● 梅毒 (五類感染症)						
番号	報告保健所	年齢	性別	病型	感染経路	感染地域
1	名古屋市	47歳	男	早期顕症	性的接触	国内
2	名古屋市	44歳	男	無症候	性的接触	国内
3	名古屋市	65歳	男	無症候	不明	不明
4	豊田市	26歳	女	無症候	不明	不明
5	津島	60歳	男	早期顕症	不明	不明

● 百日咳 (五類感染症)					
番号	報告保健所	年齢	性別	予防接種歴	感染経路・感染地域等
1	名古屋市	8歳	女	有 (追加接種有)	国内
2	一宮	16歳	男	有 (追加接種有)	国内

愛知県感染症情報

2020年35週(2020年8月24日～2020年8月30日)

愛知県衛生研究所

	定点数						インフルエンザ 定点	小児科定点									眼科定点		基幹定点					疑似症 定点			
	インフル エンザ	小児科	眼科	S T D	基 幹	疑 似 症		インフル エンザ (鳥インフル エンザ及び 新型インフル エンザ等感 染症を除く。)	R S ウ イ ル ス 感 染 症	咽 頭 結 膜 熱	A 群 溶 血 性 レ ン サ 球 菌 咽 頭 炎	感 染 性 胃 腸 炎	水 痘	手 足 口 病	伝 染 性 紅 斑	突 発 性 発 し ん	ヘル パン ギ ー ナ	流 行 性 耳 下 腺 炎	急 性 出 血 性 結 膜 炎	流 行 性 角 結 膜 炎	細 菌 性 髄 膜 炎	無 菌 性 髄 膜 炎	マイ コ プ ラ ズ マ 肺 炎		クラ ミ ジ ア 肺 炎 (オウ ム 病 を 除 く。)	感 染 性 胃 腸 炎 (病 原 体 が ロ タ ウ イ ル ス で あ る も の に 限 る。)	イ ン フ ル エ ン ザ に よ る 入 院 患 者
愛知県 (保健所別)																											
愛知県 (名古屋市含む)	195	182	35	54	15	44	0	0	13	88	263	6	4	3	86	8	18	0	4	0	0	0	0	1	0	0	
総数 (名古屋市を除く)	125	112	24	39	12	28	0	0	7	77	188	5	4	1	66	5	13	0	0	0	0	0	0	1	0	0	
名古屋市	70	70	11	15	3	16			6	11	75	1		2	20	3	5		4								
瀬戸	9	9	2	3	1	3				22	15			1	7	1	4										
津島	7	7	2	2	1	2					20	1			5		1							1			
清須	4	4	1	1						2	1																
一宮	16	12	3	4	1	2				2	15	1	1		5		1										
春日井	9	9	2	3	1	3				4	7	1			4												
江南	6	6	1	2		2			1	11	8				6												
半田	6	6	1	2	1	1				2	26	2															
知多	7	7	2	2		3				2	10				2		1										
岡崎市	11	7	2	4	1	2			5	18	19		2		16												
衣浦東部	13	13	2	4	1	3				6	5		1		6	1	3										
西尾	5	5	1	2	1				1	1	10					1	1										
豊田市	9	9	2	4	1	4				4	22				7	1											
豊橋市	12	8	2	4	1	2				1	27				3	1											
豊川	9	8	1	2	1	1				2	3				4		2										
新城	2	2			1										1												

※感染症の予防及び感染症の患者に対する医療に関する法律

愛知県感染症情報

2020年35週(2020年8月24日～2020年8月30日)

愛知県衛生研究所

年齢階層 (名古屋市を除く)	インフルエンザ 定点	小児科定点										眼科定点		基幹定点					疑似症 定点	
	インフルエンザ (鳥インフルエンザ及び 新型インフルエンザ等感染症を除く。)	RSウイルス感染症	咽頭結膜熱	A群溶血性レンサ球菌咽頭炎	感染性胃腸炎	水痘	手足口病	伝染性紅斑	突発性発しん	ヘルパンギーナ	流行性耳下腺炎	急性出血性結膜炎	流行性角結膜炎	細菌性髄膜炎	無菌性髄膜炎	マイコプラズマ肺炎	クラミジア肺炎 (オウム病を除く。)	感染性胃腸炎 (病原体がロタウイルスであるものに 限る。)	インフルエンザによる入院患者	法(※)第14条第1項に規定する 厚生労働省令で定める疑似症
計	0	0	7	77	188	5	4	1	66	5	13	0	0	0	0	0	0	1	0	0
～6ヶ月					2				1											
～12ヶ月					5				12											
0歳																				
1歳			1	6	21		2	1	32	2										
2歳			1	5	9				16	1										
3歳			2	3	17				4		1									
4歳			1	9	10	1	1		1	1	2									
5歳			1	9	14					1	2									
6歳			1	16	7	2	1				1									
7歳				3	13	1					1									
8歳				4	9						1									
9歳				2	9						1									
5歳～9歳																				
10歳～14歳				13	29	1					3						1			
15歳～19歳				2	9															
20歳～				5	34						1									
20歳～29歳																				
30歳～39歳																				
40歳～49歳																				
50歳～59歳																				
60歳～69歳																				
70歳～																				
70歳～79歳																				
80歳以上																				

※感染症の予防及び感染症の患者に対する医療に関する法律

グラフ総覧

2020年35週(8月24日～8月30日)

愛知県(名古屋市データ含む)の1999年13週から2020年35週までの定点(基幹・インフルエンザ・小児科・眼科)当たり報告数のうち、本年を含む過去5年間及び特徴的に推移した年についてグラフ化したものです。

*各疾病のグラフを個別に利用される場合は、衛生研究所ウェブサイトからExcelファイルをダウンロードしてください。

<https://www.pref.aichi.jp/eiseiken/2f/graph.zip> *ExcelファイルはZIP圧縮してありますので適当な場所に解凍後ご利用ください。

