

# 愛知県感染症情報

AICHI Infectious Diseases Weekly Report

2020年36週（9月1週 8/31～9/6）

愛知県感染症情報センター（愛知県衛生研究所内）

<https://www.pref.aichi.jp/eiseiken/kansen.html>

E-mail: [eiseiken@pref.aichi.lg.jp](mailto:eiseiken@pref.aichi.lg.jp)

連絡先：052-910-5619（企画情報部）

## 今週の内容

### ◇トピックス

新型コロナウイルス感染症

### ◇定点医療機関コメント

感染性胃腸炎、突発性発しん

### ◇全数把握感染症発生状況（ ）内は件数。

結核(22)、新型コロナウイルス感染症(191)、腸管出血性大腸菌感染症(4)、レジオネラ症(2)、アメーバ赤痢(3)、カルバペネム耐性腸内細菌科細菌感染症(5)、クロイツフェルト・ヤコブ病(1)、劇症型溶血性レンサ球菌感染症(2)、後天性免疫不全症候群(1)、侵襲性肺炎球菌感染症(1)、梅毒(6)、播種性クリプトコックス症(1)、百日咳(1)

### ◇定点把握感染症報告数（保健所別、年齢別）

○「グラフ総覧」は <https://www.pref.aichi.jp/eiseiken/2f/graph.pdf>

## トピックス

### ◆新型コロナウイルス感染症について（図1～3）

新型コロナウイルス感染症に対して、愛知県では引き続き「厳重警戒」として、県民・事業者の皆様へ「不要不急の行動自粛・行動の変容」「感染防止対策の徹底」等をお願いしています。また「愛知県新型コロナウイルス感染拡大予防対策指針」は8月25日に変更（第7回）し、実施されています。

【愛知県新型コロナウイルス感染拡大予防対策指針】 <https://www.pref.aichi.jp/site/covid19-aichi/taisakusisin.html>

愛知県での患者（9月6日陽性確認日分まで）は、前週から191名増加し、累計は4,720名です。

○発生状況 <https://www.pref.aichi.jp/eiseiken/2f/covid19.xlsx>

### 【新型コロナウイルス感染症の届出について】

○届出基準（6月25日改正） <https://www.pref.aichi.jp/eiseiken/2f/kijunshitei200625.pdf>

○感染症の予防及び感染症の患者に対する医療に関する法律第12条第1項及び第14条第2項に基づく届出の基準等について（一部改正）（厚生労働省、6月25日付け） <https://www.mhlw.go.jp/content/000644309.pdf>

○感染症の予防及び感染症の患者に対する医療に関する法律第12条第1項及び第14条第2項に基づく届出の基準等における新型コロナウイルス感染症に関する流行地域について（7月22日付け） <https://www.mhlw.go.jp/content/000652049.pdf>

### 【参考ページ】

新型コロナウイルス感染症について（厚生労働省） [https://www.mhlw.go.jp/stf/seisakunitsuite/bunya/0000164708\\_00001.html](https://www.mhlw.go.jp/stf/seisakunitsuite/bunya/0000164708_00001.html)

愛知県新型コロナウイルス感染症対策サイト（愛知県） <https://www.pref.aichi.jp/site/covid19-aichi/>

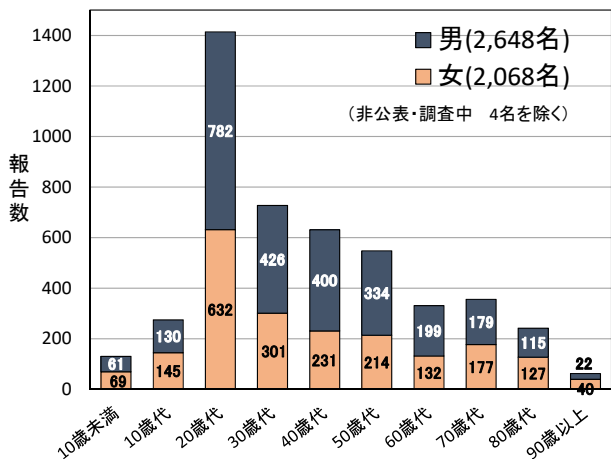


図1 愛知県における新型コロナウイルス感染症報告数（年代・性別、9月6日陽性確認日分まで）

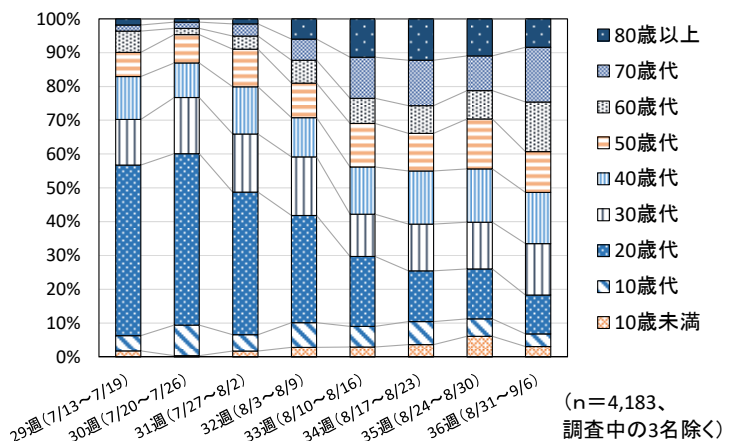


図2 愛知県における新型コロナウイルス感染症患者等の年齢構成割合（29～36週別、9月6日陽性確認日分まで）

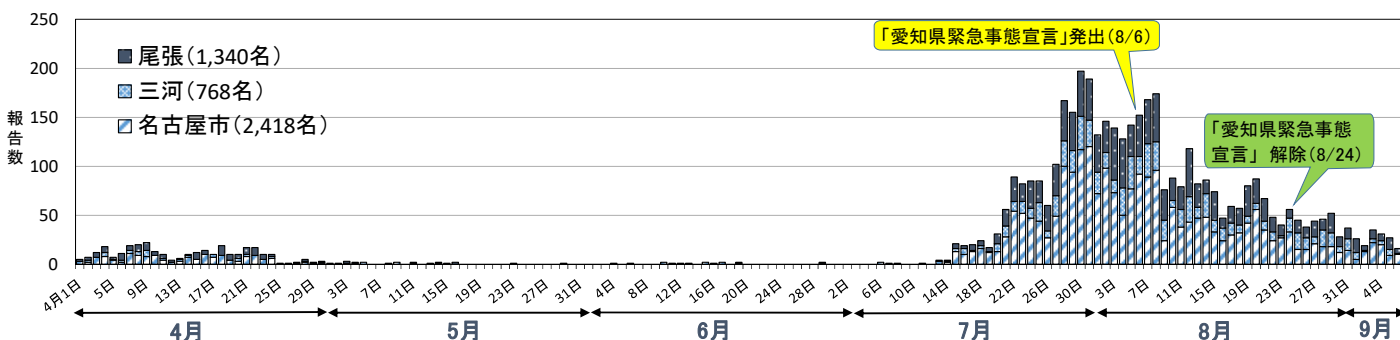


図3 愛知県における新型コロナウイルス感染症報告数（居住（県外等除く）地区別、4月1日から9月6日陽性確認日分まで）

定点医療機関コメント（名古屋市除く）

尾張西部地区

- 先週分から  
14歳男 カンピロバクター検出  
【一宮市 あさのこどもクリニック】
- 目立つ感染症はありません。  
【江南市 みやぐちこどもクリニック】
- 発熱は突発疹のみ。  
感染症はおちついています。  
【岩倉市 医療法人なかよしこどもクリニック】
- 目立った感染症はありませんでした。  
【扶桑町 医療法人 tsukushi つくしこどもクリニック】

尾張東部地区

- 突発疹のみ  
その他感染症なし  
上気道炎での受診も少なくなりました。  
【尾張旭市 医療法人誠和会佐伯小児科医院】
- インフルエンザ陽性報告なし  
【春日井市 春日井市民病院】
- 感染性胃腸炎 散発  
【南知多町 医療法人大岩医院】
- FluA型 0名  
FluB型 0名  
【東海市 公立西知多総合病院】
- 感染性胃腸炎 2名  
【大府市 まえはらこどもクリニック】

西三河地区

- サルモネラO4群 8歳女  
サルモネラO7群 2歳男  
特に流行は見られず  
【岡崎市 花田こどもクリニック】
- 10歳女 腸炎 サルモネラO4  
【岡崎市 医療法人川島小児科水野医院】
- 8歳男 病原性大腸菌O1(+)VT(-)  
【岡崎市 にいのみ小児科】
- 21歳女 カンピロバクター腸炎  
【西尾市 山岸クリニック】

東三河地区

- 病原性大腸菌O26 VT(-) 4歳男  
【豊川市 ささき小児科】
- サルモネラ腸炎O7 1名  
カンピロバクター腸炎 1名  
サルモネラ腸炎O8 1名  
【蒲郡市 畑川クリニック】

全数把握感染症発生状況（愛知県全体・保健所受理週別）2020年9月9日現在

一～三類感染症

<関連リンク> 届出基準 <https://www.pref.aichi.jp/eiseiken/2f/todokedekijun200625.pdf>

● 結核（二類感染症）

報告保健所	2020年36週報告数			2020年総計(1～36週)		
	総数	喀痰塗抹検査 陽性者数再掲	無症状病原体 保有者数再掲	総数	喀痰塗抹検査 陽性者数再掲	無症状病原体 保有者数再掲
名古屋市	8	2	2	324	88	70
豊田市	1			34	14	5
豊橋市				47	10	9
岡崎市				18	4	7
一宮	2	1		69	17	25
瀬戸	4			56	10	17
半田				27	8	7
春日井	2	1		39	9	11
豊川				27	6	7
津島	3		1	41	6	8
西尾				18	4	9
江南				30	7	10
新城	1	1		3	1	
知多				33	7	9
清須				30	6	11
衣浦東部	1			58	10	16
合計	22	5	3	854	207	221

指定感染症										
● 新型コロナウイルス感染症										
報告数（36週：8月31日～9月6日 陽性確定日）										
居住地	10歳未満	10歳代	20歳代	30歳代	40歳代	50歳代	60歳代	70歳代	80歳以上	総数
名古屋市	4	1	12	20	15	10	10	10	11	93
豊田市		1	2	1	2	2	2	2		12
一宮市			1	1			4	2		8
江南市		1			3	1	1		1	7
半田市		1		2	2					5
岡崎市			2		1	1		1		5
あま市				1			2		1	4
海部郡飛島村							2	2		4
安城市				1	1	1		1		4
瀬戸市						1		1	1	3
日進市						1	1	1		3
清須市								3		3
丹羽郡扶桑町							1	2		3
碧南市		1	1		1					3
刈谷市				1		1		1		3
西尾市			1		2					3
豊明市				1	1					2
北名古屋市					1		1			2
丹羽郡大口町		1					1			2
愛西市			1					1		2
弥富市						1		1		2
海部郡大治町							1		1	2
東海市			1					1		2
知多郡武豊町	1		1							2
春日井市	1									1
小牧市						1				1
稲沢市						1				1
尾張旭市						1				1
大府市							1			1
知多郡東浦町								1		1
知多郡南知多町									1	1
知立市				1						1
高浜市		1								1
みよし市						1				1
豊橋市								1		1
豊川市							1			1
合計	6	7	22	29	29	23	28	31	16	191
35週（8/24～8/30）	19	16	46	43	49	46	26	32	34	311
34週（8/17～8/23）	16	30	66	61	69	49	36	59	54	440

・報告数（総数）の多い市町村から順に並べています。

● 腸管出血性大腸菌感染症 (三類感染症)							
番号	報告保健所	年齢	性別	発病月日	初診月日	診定月日	備考
1	名古屋市	11歳	女	8/24	8/28	9/1	O157、VT1(+) VT2(+)
2	名古屋市	20歳	男	-/-	8/28	9/2	O157、VT2(+)
3	豊川	70歳	女	-/-	9/2	9/4	O血清型不明、VT型不明
4	江南	26歳	女	-/-	9/1	9/1	O26、VT1(+) 無症状病原体保有者

#### 四類・五類感染症 (全数把握) (感染経路、感染地域は推定も含む)

##### ● レジオネラ症 (四類感染症)

番号	報告保健所	年齢	性別	病型	感染地域
1	豊橋市	61歳	男	肺炎型	国内
2	一宮	60歳	男	肺炎型	国内

##### ● アメーバ赤痢 (五類感染症)

番号	報告保健所	年齢	性別	病型	感染経路	感染地域
1	名古屋市	60歳	男	腸管アメーバ症	不明	不明
2	名古屋市	45歳	男	腸管アメーバ症	性的接触	不明
3	豊橋市	43歳	女	腸管アメーバ症	不明	国内

##### ● カルバペネム耐性腸内細菌科細菌感染症 (五類感染症)

番号	報告保健所	年齢	性別	感染経路	感染地域	90日以内の海外渡航歴
1	名古屋市	63歳	女	以前からの保菌	国内	無
2	名古屋市	84歳	女	不明	国内	無
3	瀬戸	74歳	男	不明	国内	無
4	半田	89歳	男	以前からの保菌	国内	無
5	衣浦東部	88歳	女	不明	国内	無

##### ● クロイツフェルト・ヤコブ病 (五類感染症)

番号	報告保健所	年齢	性別	病型
1	衣浦東部	68歳	男	古典型

##### ● 劇症型溶血性レンサ球菌感染症 (五類感染症)

番号	報告保健所	年齢	性別	感染地域
1	江南	72歳	女	国内
2	江南	85歳	女	国内

##### ● 後天性免疫不全症候群 (五類感染症)

番号	報告保健所	年齢	性別	病型	感染経路	感染地域
1	名古屋市	38歳	男	無症候性キャリア	性的接触	国内

##### ● 侵襲性肺炎球菌感染症 (五類感染症)

番号	報告保健所	年齢	性別	予防接種歴	感染地域
1	一宮	91歳	男	無	国内

● 梅毒（五類感染症）						
番号	報告保健所	年齢	性別	病型	感染経路	感染地域
1	名古屋市	31歳	女	早期顕症	性的接触	国内
2	名古屋市	49歳	男	早期顕症	性的接触	国内
3	名古屋市	24歳	男	早期顕症	その他	不明
4	名古屋市	35歳	女	早期顕症	性的接触	国内
5	名古屋市	56歳	男	早期顕症	性的接触	国内
6	江南	75歳	女	無症候	不明	不明
● 播種性クリプトコックス症（五類感染症）						
番号	報告保健所	年齢	性別	感染原因・感染経路	感染地域	
1	名古屋市	33歳	男	不明	国内	
● 百日咳（五類感染症）						
番号	報告保健所	年齢	性別	予防接種歴	感染経路・感染地域等	
1	瀬戸	14歳	男	有（追加接種有）	国内	

愛知県感染症情報

2020年36週(2020年8月31日～2020年9月6日)

愛知県衛生研究所

	定点数						インフルエンザ 定点	小児科定点									眼科定点		基幹定点						疑似症 定点		
	インフル エンザ	小児科	眼科	S T D	基 幹	疑 似 症		インフル エンザ (鳥インフル エンザ及び 新型インフル エンザ等感 染症を除く。)	R S ウ イ ル ス 感 染 症	咽 頭 結 膜 熱	A 群 溶 血 性 レ ン サ 球 菌 咽 頭 炎	感 染 性 胃 腸 炎	水 痘	手 足 口 病	伝 染 性 紅 斑	突 発 性 発 し ん	ヘル パン ギ ー ナ	流 行 性 耳 下 腺 炎	急 性 出 血 性 結 膜 炎	流 行 性 角 結 膜 炎	細 菌 性 髄 膜 炎	無 菌 性 髄 膜 炎	マイ コ プ ラ ズ マ 肺 炎	ク ラ ミ ジ ア 肺 炎 (オウ ム 病 を 除 く。)		感 染 性 胃 腸 炎 (病 原 体 が ロ タ ウ イ ル ス で あ る も の に 限 る。)	イ ン フ ル エ ン ザ に よ る 入 院 患 者
愛知県 (保健所別)																											
愛知県 (名古屋市含む)	195	182	35	54	15	44	0	3	11	65	276	21	7	2	60	5	8	0	6	0	0	0	0	0	0	0	0
総数 (名古屋市を除く)	125	112	24	39	12	28	0	3	4	52	205	17	2	1	46	4	3	0	4	0	0	0	0	0	0	0	0
名古屋市	70	70	11	15	3	16			7	13	71	4	5	1	14	1	5		2								
瀬戸	9	9	2	3	1	3			1	17	12	1			3												
津島	7	7	2	2	1	2				2	23	2			5												
清須	4	4	1	1							1							2									
一宮	16	12	3	4	1	2				5	14				5	1											
春日井	9	9	2	3	1	3				1	4	2			2	1											
江南	6	6	1	2		2				7	3				7			2									
半田	6	6	1	2	1	1				1	24				3												
知多	7	7	2	2		3				2	10				2												
岡崎市	11	7	2	4	1	2				6	28	2		1	8												
衣浦東部	13	13	2	4	1	3		3	3	4	6	1			3												
西尾	5	5	1	2	1					2	15	1			1		2										
豊田市	9	9	2	4	1	4					37		1		1	2											
豊橋市	12	8	2	4	1	2				3	14	1	1		3		1										
豊川	9	8	1	2	1	1				2	11	7			3												
新城	2	2			1						3																

※感染症の予防及び感染症の患者に対する医療に関する法律

愛知県感染症情報

2020年36週(2020年8月31日～2020年9月6日)

愛知県衛生研究所

年齢階層 (名古屋市を除く)	インフルエンザ 定点	小児科定点										眼科定点		基幹定点						疑似症 定点
	インフルエンザ (鳥インフルエンザ及び 新型インフル エンザ等感染症を除く。)	RSウイルス感染症	咽頭結膜熱	A群溶血性レンサ球菌咽頭炎	感染性胃腸炎	水痘	手足口病	伝染性紅斑	突発性発しん	ヘルパンギーナ	流行性耳下腺炎	急性出血性結膜炎	流行性角結膜炎	細菌性髄膜炎	無菌性髄膜炎	マイコプラズマ肺炎	クラミジア肺炎 (オウム病を除く。)	感染性胃腸炎 (病原体がロタウイルスであるものに 限る。)	インフルエンザによる入院患者	法(※)第14条第1項に規定する 厚生労働省令で定める疑似症
計	0	3	4	52	205	17	2	1	46	4	3	0	4	0	0	0	0	0	0	0
～6ヶ月		3			1															
～12ヶ月			1		6	1			12											
0歳																				
1歳			1	1	17	1			20	1										
2歳				3	13		1		5	2										
3歳			1	4	13	1		1	5	1										
4歳				7	21	3			4											
5歳			1	9	16	4					2									
6歳				7	10	2														
7歳				1	13	2	1				1									
8歳				3	15															
9歳				3	9	1														
5歳～9歳																				
10歳～14歳				12	30	1														
15歳～19歳					6															
20歳～				2	35	1														
20歳～29歳												1								
30歳～39歳												1								
40歳～49歳												2								
50歳～59歳																				
60歳～69歳																				
70歳～																				
70歳～79歳																				
80歳以上																				

※感染症の予防及び感染症の患者に対する医療に関する法律



# グラフ総覧

## 2020年36週(8月31日～9月6日)

愛知県(名古屋市データ含む)の1999年13週から2020年36週までの定点(基幹・インフルエンザ・小児科・眼科)当たり報告数のうち、本年を含む過去5年間及び特徴的に推移した年についてグラフ化したものです。

\*各疾病のグラフを個別に利用される場合は、衛生研究所ウェブサイトからExcelファイルをダウンロードしてください。

<https://www.pref.aichi.jp/eiseiken/2f/graph.zip> \*ExcelファイルはZIP圧縮してありますので適当な場所に解凍後ご利用ください。

