

愛知県感染症情報

AICHI Infectious Diseases Weekly Report

2020年40週 (9月5週 9/28~10/4)

愛知県感染症情報センター (愛知県衛生研究所内)

<https://www.pref.aichi.jp/eiseiken/kansen.html>

E-mail: eiseiken@pref.aichi.lg.jp

連絡先: 052-910-5619 (企画情報部)

今週の内容

◆トピックス

新型コロナウイルス感染症

◆病原体検出情報

◆定点医療機関コメント

感染性胃腸炎、A群溶血性レンサ球菌感染症、アデノウイルス感染症

◆全数把握感染症発生状況 ()内は件数。

結核(23)、新型コロナウイルス感染症 (139)、A型肝炎(1)、レジオネラ症(3)、アメーバ赤痢(1)、カルバペネム耐性腸内細菌科細菌感染症(3)、劇症型溶血性レンサ球菌感染症(1)、侵襲性肺炎球菌感染症(1)、梅毒(12)、百日咳(1)

◆定点把握感染症報告数 (保健所別、年齢別)

○「グラフ総覧」は <https://www.pref.aichi.jp/eiseiken/2f/graph.pdf>

トピックス

◆新型コロナウイルス感染症について (図1~3)

新型コロナウイルス感染症に対して、愛知県では引き続き「警戒領域 (イエロー)」にあり、県民・事業者の皆様には「感染防止対策の徹底」「重症化リスクの高い高齢者等への感染拡大防止」等をお願いしています。また「愛知県新型コロナウイルス感染拡大予防対策指針」は9月17日に変更 (第8回) し、実施されています。

【愛知県新型コロナウイルス感染拡大予防対策指針】 <https://www.pref.aichi.jp/site/covid19-aichi/taisakusisin.html>

愛知県での患者 (10月4日陽性確認日分まで) は、前週から139名増加し、累計は5,459名です。

○発生状況 <https://www.pref.aichi.jp/eiseiken/2f/covid19.xlsx>

【新型コロナウイルス感染症の届出について】

10月2日から、届出基準における検査方法のうち、「抗原定性検査による病原体の抗原の検出」及び「抗原定量検査による病原体の抗原の検出」の検査材料に「鼻腔拭い液」が追加されました。

○届出基準 (10月2日改正) <https://www.pref.aichi.jp/eiseiken/2f/kijunshitei201002.pdf>

○感染症の予防及び感染症の患者に対する医療に関する法律第12条第1項及び第14条第2項に基づく届出の基準等について (一部改正) (厚生労働省、10月2日付け) <https://www.mhlw.go.jp/content/000678576.pdf>

○感染症の予防及び感染症の患者に対する医療に関する法律第12条第1項及び第14条第2項に基づく届出の基準等における新型コロナウイルス感染症に関する流行地域について (7月22日付け) <https://www.mhlw.go.jp/content/000652049.pdf>

【参考ページ】

新型コロナウイルス感染症について (厚生労働省) https://www.mhlw.go.jp/stf/seisakunitsuite/bunya/0000164708_00001.html

愛知県新型コロナウイルス感染症対策サイト (愛知県) <https://www.pref.aichi.jp/site/covid19-aichi/>

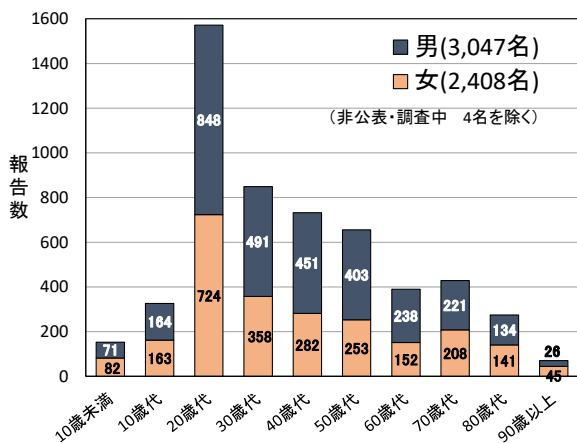


図1 愛知県における新型コロナウイルス感染症報告数 (年代・性別、10月4日陽性確認日分まで)

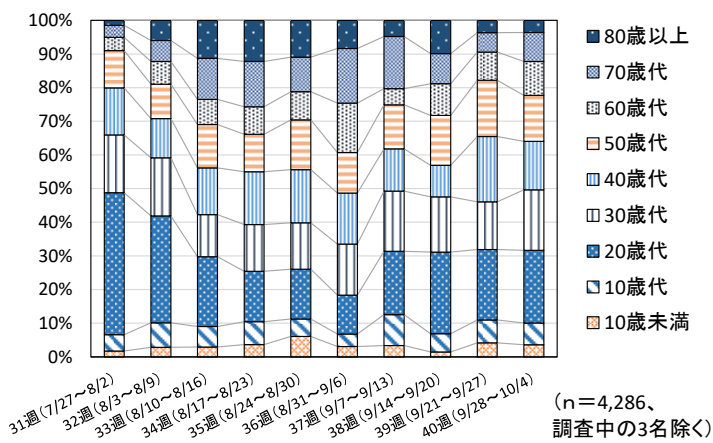


図2 愛知県における新型コロナウイルス感染症患者等の年齢構成割合 (31~40週別、10月4日陽性確認日分まで)

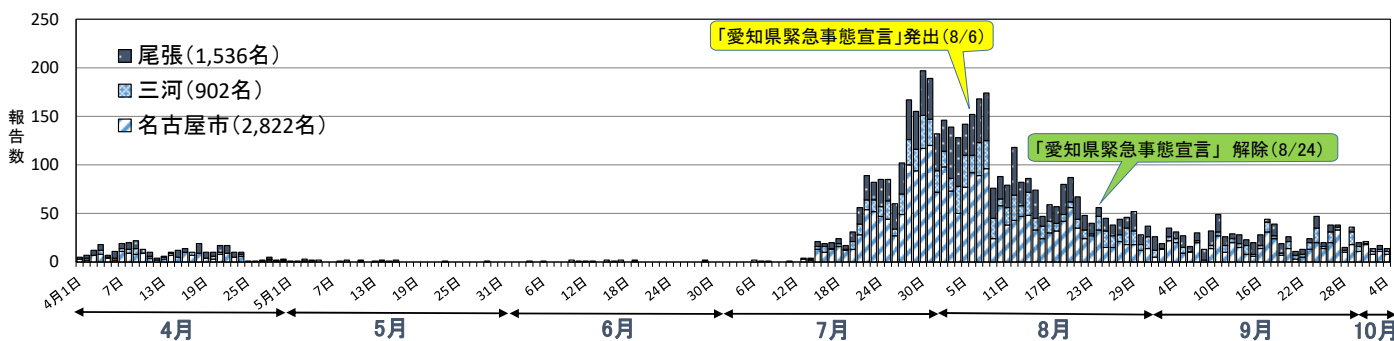


図3 愛知県における新型コロナウイルス感染症報告数 (居住 (県外等除く) 地区別、4月1日から10月4日陽性確認日分まで)

病原体検出情報 —2020年疾患別ウイルス検出速報— (2020年10月1現在)

	感染性胃腸炎	手足口病	ヘルパンギーナ	咽頭結膜熱	流行性角結膜炎	無菌性髄膜炎	脳炎・脳症	*インフルエンザ		**麻しん・風しん
								2020/2021シーズン	2019/2020シーズン	
患者数	33	7	4	-	1	7(2)	12	-	359	21(2)
CV-A16	-	2(1)	-	-	-	-	-	-	-	-
CV-B5	-	1	-	-	-	-	-	-	1	-
E-25	-	-	-	-	-	-	2	-	-	1
HRV	-	-	-	-	-	1	-	-	-	1
Flu AH1pdm09	-	-	-	-	-	-	-	-	229	-
Flu AH3	-	-	-	-	-	-	-	-	6	-
Flu B(Vic)	-	-	-	-	-	-	-	-	67	-
MeV	-	-	-	-	-	-	-	-	-	1
RSV	-	-	-	-	-	-	-	-	1	-
RUBV	-	-	-	-	-	-	-	-	-	1#
NV-GII	11(2)	-	-	-	-	-	-	-	-	-
Ad-2	2(2)	-	-	-	-	-	-	-	1	-
Ad-3	1	-	-	-	-	-	1	-	-	-
Ad-19	-	-	-	-	1	-	-	-	-	-
Ad-41	2(2)	-	-	-	-	-	-	-	-	-
HSV-1	-	1	-	-	-	-	-	-	-	-
検査中	3	-	2	-	-	2	6	-	-	3
陰性	15	3	2(2)	-	-	4(2)	3(1)	-	54(6)	14

()内の数は前回の情報からの増加分を示す(再掲)

*インフルエンザは2020/2021シーズン(20年9月~)及び2019/2020シーズンの結果

**麻しん・風しんの数は病原体定点医療機関外からの患者数及びウイルス検出数を含む

#: 検出数にワクチン株1件を含む

略: ウイルス名

Ad: アデノウイルス、CV: コクサッキーウイルス(Cox.)、E: エコーウイルス、

FluAH1pdm09: インフルエンザウイルスAH1pdm2009、FluAH3: A香港型インフルエンザウイルス、

FluB(Vic): B型インフルエンザウイルス(ビクトリア系統)、HRV: ライノウイルス、HSV: 単純ヘルペスウイルス、

MeV: 麻しんウイルス、NV: ノロウイルス、RSV: RSウイルス、RUBV: 風しんウイルス

定点医療機関コメント（名古屋市除く）

尾張西部地区

- 先週分から
5歳女 カンピロバクター検出
【一宮市 あさのこどもクリニック】
- かぜ症状のある子供さんが少し増加してきました。
【江南市 みやぐちこどもクリニック】
- 今週も目立った感染症ありません。
【岩倉市 医療法人なかよしこどもクリニック】
- 溶連菌が15名と多かったです。
【扶桑町 医療法人 tsukushi つくしこどもクリニック】

尾張東部地区

- 感染症なし
【尾張旭市 医療法人誠和会佐伯小児科医院】
- インフルエンザ陽性報告なし
患者の数が増えてきました。
【春日井市 春日井市民病院】
- 溶連菌感染 2名
感染性胃腸炎 散発
【南知多町 医療法人大岩医院】
- アデノウイルス感染症 1名(1歳)
【東海市 もしもしこどもクリニック】
- FluA型 0名
FluB型 0名
【東海市 公立西知多総合病院】

西三河地区

- 流行なし
【岡崎市 花田こどもクリニック】
- 6か月男 病原性大腸菌O153 VT(-)
【岡崎市 にいのみ小児科】
- 38歳男 カンピロバクター腸炎
42歳女 サルモネラO4群
カンピロバクター腸炎(27歳女、31歳女、57歳女 同一家族)
【西尾市 山岸クリニック】

東三河地区

特にコメントはいただいておりません。

全数把握感染症発生状況（愛知県全体・保健所受理週別）2020年10月7日現在

一～三類感染症

<関連リンク> 届出基準 <https://www.pref.aichi.jp/eiseiken/2f/todokedekijun201002.pdf>

● 結核（二類感染症）

報告保健所	2020年40週報告数			2020年総計(1～40週)		
	総数	喀痰塗抹検査 陽性者数再掲	無症状病原体 保有者数再掲	総数	喀痰塗抹検査 陽性者数再掲	無症状病原体 保有者数再掲
名古屋市	8	2	3	368	100	77
豊田市	1			35	14	5
豊橋市				50	10	11
岡崎市	2			23	5	8
一宮	1		1	77	18	30
瀬戸	3	1		63	11	19
半田	1	1		29	9	8
春日井	1		1	44	10	13
豊川				28	6	7
津島	2		1	51	7	12
西尾				19	4	9
江南	1			33	7	10
新城				4	2	
知多				39	8	11
清須	1		1	32	6	12
衣浦東部	2	1		63	13	17
合計	23	5	7	958	230	249

指定感染症										
● 新型コロナウイルス感染症										
	報告数（40週：9月28日～10月4日 陽性確定日）									
居住地	10歳未満	10歳代	20歳代	30歳代	40歳代	50歳代	60歳代	70歳代	80歳以上	総数
名古屋市	4	7	17	18	7	12	10	5	4	84
岡崎市			3	4	2		2	1		12
あま市		1	2		1			1		5
安城市	1		1			1		1		4
知立市		1			1	1	1			4
春日井市			1		1				1	3
豊田市			2			1				3
豊橋市					1			2		3
豊明市						2				2
知多郡東浦町					2					2
刈谷市				1	1					2
一宮市								1		1
犬山市			1							1
小牧市			1							1
尾張旭市			1							1
岩倉市					1					1
清須市								1		1
長久手市				1						1
愛西市						1				1
弥富市			1							1
半田市					1					1
東海市				1						1
知多郡阿久比町					1					1
みよし市					1					1
県外						1	1			2
合計	5	9	30	25	20	19	14	12	5	139
39週（9/21～9/27）	8	13	40	27	37	32	16	11	7	191
38週（9/14～9/20）	3	11	49	33	19	30	19	18	20	202

※

※39 週週報掲載のデータに誤りがありましたので、修正しています。

・ 報告数（総数）の多い市町村から順に並べています。

四類・五類感染症（全数把握）（感染経路、感染地域は推定も含む）

● **A型肝炎（四類感染症）**

番号	報告保健所	年齢	性別	予防接種歴	感染地域
1	岡崎市	71歳	男	無	国内

● **レジオネラ症（四類感染症）**

番号	報告保健所	年齢	性別	病型	感染地域
1	名古屋市	41歳	男	肺炎型	国内
2	瀬戸	82歳	男	肺炎型	国内
3	豊川	78歳	男	肺炎型	国内

● **アメーバ赤痢（五類感染症）**

番号	報告保健所	年齢	性別	病型	感染経路	感染地域
1	豊田市	67歳	男	腸管アメーバ症	不明	国内

● **カルバペネム耐性腸内細菌科細菌感染症（五類感染症）**

番号	報告保健所	年齢	性別	感染経路	感染地域	90日以内の海外渡航歴
1	豊田市	69歳	男	その他	国内	無
2	瀬戸	73歳	男	以前からの保菌	国内	無
3	津島	90歳	女	不明	国内	無

● **劇症型溶血性レンサ球菌感染症（五類感染症）**

番号	報告保健所	年齢	性別	感染地域
1	名古屋市	85歳	男	国内

● **侵襲性肺炎球菌感染症（五類感染症）**

番号	報告保健所	年齢	性別	予防接種歴	感染地域
1	岡崎市	87歳	女	無	国内

● **梅毒（五類感染症）**

番号	報告保健所	年齢	性別	病型	感染経路	感染地域
1	名古屋市	60歳	男	早期顕症	性的接触	国内
2	名古屋市	49歳	男	早期顕症	性的接触	国内
3	名古屋市	29歳	男	早期顕症	性的接触	国内
4	名古屋市	38歳	女	早期顕症	性的接触	国内
5	名古屋市	30歳	男	無症候	性的接触	不明
6	名古屋市	30歳	男	早期顕症	性的接触	国内
7	名古屋市	30歳	女	無症候	性的接触	国内
8	一宮	63歳	男	早期顕症	不明	不明
9	瀬戸	28歳	女	早期顕症	性的接触	国内
10	瀬戸	24歳	女	無症候	性的接触	国内
11	瀬戸	2歳	男	無症候	不明	不明
12	知多	46歳	男	早期顕症	性的接触	国内

● **百日咳（五類感染症）**

番号	報告保健所	年齢	性別	予防接種歴	感染経路・感染地域等
1	半田	1歳	男	有（追加接種有）	国内

愛知県感染症情報

2020年40週(2020年9月28日～2020年10月4日)

愛知県衛生研究所

	定点数						インフルエンザ 定点	小児科定点									眼科定点		基幹定点						疑似症 定点		
	インフル エンザ	小児科	眼科	S T D	基 幹	疑 似 症		インフル エンザ (鳥インフル エンザ及び 新型インフル エンザ等感 染症を除く。)	R S ウ イ ル ス 感 染 症	咽 頭 結 膜 熱	A 群 溶 血 性 レ ン サ 球 菌 咽 頭 炎	感 染 性 胃 腸 炎	水 痘	手 足 口 病	伝 染 性 紅 斑	突 発 性 発 し ん	ヘル パン ギー ナ	流 行 性 耳 下 腺 炎	急 性 出 血 性 結 膜 炎	流 行 性 角 結 膜 炎	細 菌 性 髄 膜 炎	無 菌 性 髄 膜 炎	マイ コ プ ラ ズ マ 肺 炎	クラ ミ ジ ア 肺 炎 (オウ ム 病 を 除 く。)		感 染 性 胃 腸 炎 (病 原 体 が ロ タ ウ イ ル ス で あ る も の に 限 る。)	イン フル エン ザ に よ る 入 院 患 者
愛知県 (保健所別)																											
愛知県 (名古屋市含む)	195	182	35	54	15	44	0	1	12	104	273	17	5	0	57	14	6	0	3	0	0	0	0	0	0	0	0
総数 (名古屋市を除く)	125	112	24	39	12	28	0	1	7	82	176	13	3	0	41	5	4	0	2	0	0	0	0	0	0	0	0
名古屋市	70	70	11	15	3	16			5	22	97	4	2		16	9	2		1								
瀬戸	9	9	2	3	1	3			1	33	9	1			3	2	1										
津島	7	7	2	2	1	2					9	2			5												
清須	4	4	1	1						1	1	1	1		1												
一宮	16	12	3	4	1	2				1	17		2		4		1		1								
春日井	9	9	2	3	1	3			2	5	4	2															
江南	6	6	1	2		2			1	16	12																
半田	6	6	1	2	1	1				2	35	1			3												
知多	7	7	2	2		3					2	1			2												
岡崎市	11	7	2	4	1	2			1	4	13	1			5												
衣浦東部	13	13	2	4	1	3		1	1	8	12	2			5												
西尾	5	5	1	2	1					2	6				1		1										
豊田市	9	9	2	4	1	4				3	23				3	3	1										
豊橋市	12	8	2	4	1	2				4	30				5												
豊川	9	8	1	2	1	1			1	3	3	2			2			1									
新城	2	2			1										2												

※感染症の予防及び感染症の患者に対する医療に関する法律

愛知県感染症情報

2020年40週(2020年9月28日～2020年10月4日)

愛知県衛生研究所

年齢階層 (名古屋市を除く)	インフルエンザ 定点	小児科定点										眼科定点		基幹定点						疑似症 定点
	インフルエンザ (鳥インフルエンザ及び 新型インフル エンザ等感染症を除く。)	RSウイルス感染症	咽頭結膜熱	A群溶血性レンサ球菌咽頭炎	感染性胃腸炎	水痘	手足口病	伝染性紅斑	突発性発しん	ヘルパンギーナ	流行性耳下腺炎	急性出血性結膜炎	流行性角結膜炎	細菌性髄膜炎	無菌性髄膜炎	マイコプラズマ肺炎	クラミジア肺炎 (オウム病を除く。)	感染性胃腸炎 (病原体がロタウイルスであるものに限る。)	インフルエンザによる入院患者	法(※)第14条第1項に規定する 厚生労働省令で定める疑似症
計	0	1	7	82	176	13	3	0	41	5	4	0	2	0	0	0	0	0	0	0
～6ヶ月		1							1											
～12ヶ月				1	11				15											
0歳																				
1歳			2	2	26	1			12											
2歳			3	1	10		2		8	1										
3歳			1	1	6	1	1		4	1	1									
4歳				8	12	1			1											
5歳			1	7	5	1														
6歳				10	11	2					1									
7歳				9	8	1				2										
8歳				11	12	1					2									
9歳				6	9	1														
5歳～9歳																				
10歳～14歳				21	23	4														
15歳～19歳				1	5					1										
20歳～				4	38															
20歳～29歳																				
30歳～39歳																				
40歳～49歳													1							
50歳～59歳													1							
60歳～69歳																				
70歳～																				
70歳～79歳																				
80歳以上																				

※感染症の予防及び感染症の患者に対する医療に関する法律

グラフ総覧

2020年40週(9月28日～10月4日)

愛知県(名古屋市データ含む)の1999年13週から2020年40週までの定点(基幹・インフルエンザ・小児科・眼科)当たり報告数のうち、本年を含む過去5年間及び特徴的に推移した年についてグラフ化したものです。

*各疾病のグラフを個別に利用される場合は、衛生研究所ウェブサイトからExcelファイルをダウンロードしてください。

<https://www.pref.aichi.jp/eiseiken/2f/graph.zip> *ExcelファイルはZIP圧縮してありますので適当な場所に解凍後ご利用ください。

