

# 愛知県感染症情報

AICHI Infectious Diseases Weekly Report

2020年42週 (10月2週 10/12~10/18)

愛知県感染症情報センター (愛知県衛生研究所内)

<https://www.pref.aichi.jp/eiseiken/kansen.html>

E-mail: [eiseiken@pref.aichi.lg.jp](mailto:eiseiken@pref.aichi.lg.jp)

連絡先: 052-910-5619 (企画情報部)

## 今週の内容

### ◇トピックス

新型コロナウイルス感染症

### ◇病原体検出情報

### ◇定点医療機関コメント

感染性胃腸炎、A群溶血性レンサ球菌感染症、アデノウイルス感染症、突発性発しん等

### ◇全数把握感染症発生状況 ( )内は件数。

結核(19)、新型コロナウイルス感染症(146)、腸管出血性大腸菌感染症(5)、E型肝炎(1)、日本紅斑熱(1)、レジオネラ症(3)、カルバペネム耐性腸内細菌科細菌感染症(2)、後天性免疫不全症候群(4)、水痘(入院例に限る。)(1)、梅毒(4)、播種性クリプトコックス症(1)、破傷風(1)

### ◇定点把握感染症報告数 (保健所別、年齢別)

○「グラフ総覧」は <https://www.pref.aichi.jp/eiseiken/2f/graph.pdf>

## トピックス

### ◆新型コロナウイルス感染症について (図1~3)

愛知県では引き続き「警戒領域 (イエロー)」にあり、県民・事業者の皆様には「感染防止対策の徹底」「高齢者等への拡大防止」「『新たな日常』に対応した行動の変容」をお願いしています。また、愛知県では、季節性インフルエンザの流行期に備え、10月26日(月)から新たな新型コロナウイルス感染症診療・検査体制に移行します。

【愛知県新型コロナウイルス感染拡大予防対策指針】 <https://www.pref.aichi.jp/site/covid19-aichi/taisakusisin.html>

【新たな診療・検査体制について】 <https://www.pref.aichi.jp/site/covid19-aichi/pressrelease-ncov201021.html>

愛知県での患者 (10月18日陽性確認日分まで) は、前週から146名増加し、累計は5,708名です。

○発生状況 <https://www.pref.aichi.jp/eiseiken/2f/covid19.xlsx>

### 【新型コロナウイルス感染症の届出について】

10月14日から届出基準が改正され、「疑似症患者」について、当該者が入院を要しないと認められる場合は、届出が不要とされました。

○届出基準 (10月14日改正) <https://www.pref.aichi.jp/eiseiken/2f/kijunshitei201014.pdf>

○感染症の予防及び感染症の患者に対する医療に関する法律第12条第1項及び第14条第2項に基づく届出の基準等について (一部改正) (厚生労働省、10月14日付け) <https://www.mhlw.go.jp/content/000683023.pdf>

○感染症の予防及び感染症の患者に対する医療に関する法律第12条第1項及び第14条第2項に基づく届出の基準等における新型コロナウイルス感染症に関する流行地域について (7月22日付け) <https://www.mhlw.go.jp/content/000652049.pdf>

### 【参考ページ】

新型コロナウイルス感染症について (厚生労働省) [https://www.mhlw.go.jp/stf/seisakunitsuite/bunya/0000164708\\_00001.html](https://www.mhlw.go.jp/stf/seisakunitsuite/bunya/0000164708_00001.html)

愛知県新型コロナウイルス感染症対策サイト (愛知県) <https://www.pref.aichi.jp/site/covid19-aichi/>

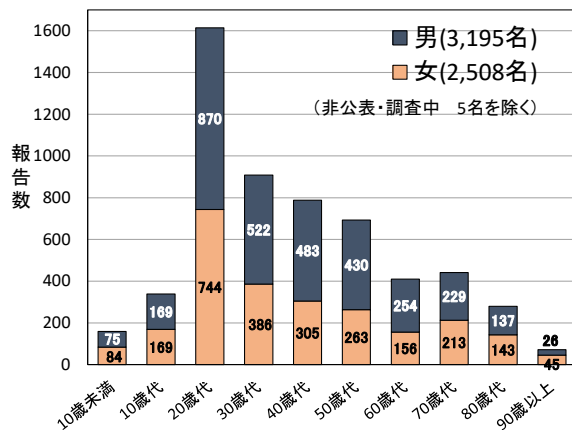


図1 愛知県における新型コロナウイルス感染症報告数 (年代・性別、10月18日陽性確認日分まで)

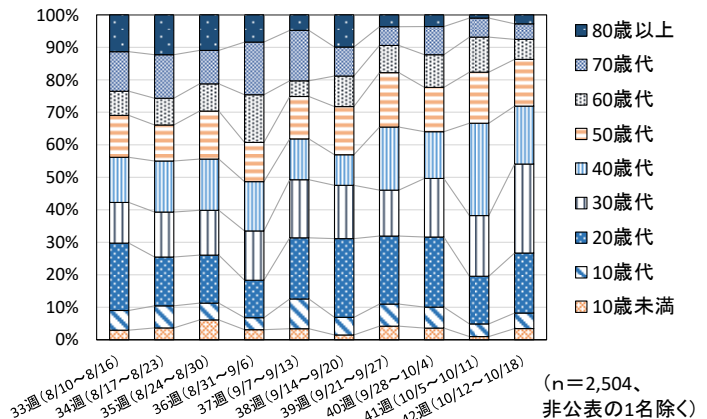


図2 愛知県における新型コロナウイルス感染症患者等の年齢構成割合 (33~42週別、10月18日陽性確認日分まで)

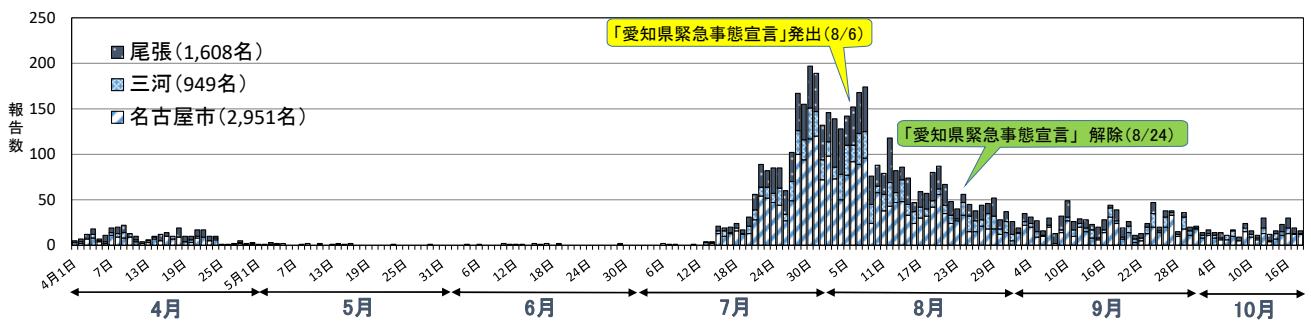


図3 愛知県における新型コロナウイルス感染症報告数 (居住(県外等除く)地区別、4月1日から10月18日陽性確認日分まで)

病原体検出情報 —2020年疾患別ウイルス検出速報— (2020年10月15現在)

	感染性 胃腸炎	手足 口病	ヘル パン ギー ナ	咽 頭 結 膜 熱	流 行 性 角 結 膜 炎	無 菌 性 髄 膜 炎	脳 炎 ・ 脳 症	* イン フル エン ザ		** 麻 し ん ・ 風 し ん
								2020/2021 シーズン	2019/2020 シーズン	
患者数	33	7	4	1(1)	1	7	13(1)	-	359	22(1)
CV-A16	-	2	-	-	-	-	-	-	-	-
CV-B5	-	1	-	-	-	-	-	-	1	-
E-25	-	-	-	-	-	-	2	-	-	1
HRV	-	-	-	-	-	1	1(1)	-	-	1
Flu AH1pdm09	-	-	-	-	-	-	-	-	229	-
Flu AH3	-	-	-	-	-	-	-	-	6	-
Flu B(Vic)	-	-	-	-	-	-	-	-	67	-
MeV	-	-	-	-	-	-	-	-	-	1
RSV	-	-	-	-	-	-	-	-	1	-
RUBV	-	-	-	-	-	-	-	-	-	1#
NV-GII	11	-	-	-	-	-	-	-	-	-
Ad-2	2	-	-	-	-	-	-	-	1	-
Ad-3	1	-	-	-	-	-	1	-	-	-
Ad-19	-	-	-	-	1	-	-	-	-	-
Ad-41	2	-	-	-	-	-	-	-	-	-
HSV-1	-	1	-	-	-	-	-	-	-	-
検査中	1	-	-	1	-	2	3	-	-	3
陰性	17(2)	3	4(2)	-	-	4	6(3)	-	54	15(1)

( )内の数は前回の情報からの増加分を示す(再掲)

\*インフルエンザは2020/2021シーズン(20年9月~)及び2019/2020シーズンの結果

\*\*麻しん・風しんの数は病原体定点医療機関外からの患者数及びウイルス検出数を含む

#: 検出数にワクチン株1件を含む

略: ウイルス名

Ad: アデノウイルス、CV: コクサッキーウイルス(Cox.)、E: エコーウイルス、

FluAH1pdm09: インフルエンザウイルスAH1pdm2009、FluAH3: A香港型インフルエンザウイルス、

FluB(Vic): B型インフルエンザウイルス(ビクトリア系統)、HRV: ライノウイルス、HSV: 単純ヘルペスウイルス、

MeV: 麻しんウイルス、NV: ノロウイルス、RSV: RSウイルス、RUBV: 風しんウイルス

定点医療機関コメント（名古屋市除く）

尾張西部地区

- 先週分から 2歳 カンピロバクター(+)  
今週 7歳、11歳男 カンピロバクター(+)  
【一宮市 あさのこどもクリニック】
- アデノウイルス感染症 1名  
【江南市 みやぐちこどもクリニック】
- 突発性発疹のみ 5例  
咳の患者が増えてきました。  
【岩倉市 医療法人なかよしこどもクリニック】
- 風邪は増えてきました。  
【扶桑町 医療法人 tsukushi つくしこどもクリニック】

尾張東部地区

- 報告すべき感染症はありません。  
【日進市 みやがわクリニック】
- 目立った感染症なし  
【尾張旭市 医療法人誠和会佐伯小児科医院】
- インフルエンザ陽性報告なし  
BA(気管支喘息)の患者が増えてきました。  
【春日井市 春日井市民病院】
- 溶連菌感染症 4名  
【南知多町 医療法人大岩医院】
- 溶連菌感染症 1名  
【大府市 まえはらこどもクリニック】
- FluA型 0名  
FluB型 0名  
【東海市 公立西知多総合病院】

西三河地区

- 病原性大腸菌O1 5歳女  
咳・鼻のカゼが増えてきました。  
【岡崎市 花田こどもクリニック】
- サルモネラO4+病原性大腸菌O18 1歳男  
【幸田町 とみた小児科】
- 10歳女 カンピロバクター  
23歳女 カンピロバクター  
【西尾市 山岸クリニック】

東三河地区

- アデノウイルス(咽頭結膜熱以外) 1名  
【蒲郡市 畑川クリニック】

全数把握感染症発生状況（愛知県全体・保健所受理週別）2020年10月21日現在

一～三類感染症

<関連リンク> 届出基準 <https://www.pref.aichi.jp/eiseiken/2f/todokedekijun201014.pdf>

● 結核（二類感染症）

報告保健所	2020年42週報告数			2020年総計(1～42週)		
	総数	喀痰塗抹検査 陽性者数再掲	無症状病原体 保有者数再掲	総数	喀痰塗抹検査 陽性者数再掲	無症状病原体 保有者数再掲
名古屋市	10	2	4	390	107	83
豊田市				38	15	7
豊橋市	1			51	10	11
岡崎市				26	5	9
一宮	2	1		81	20	30
瀬戸	1		1	72	11	28
半田	1			30	9	8
春日井	2	1	1	46	11	14
豊川				29	6	7
津島				52	7	12
西尾				19	4	9
江南				35	7	11
新城				4	2	
知多	2		1	42	8	12
清須				33	6	12
衣浦東部				64	14	17
合計	19	4	7	1,012	242	270

指定感染症											
● 新型コロナウイルス感染症											
報告数（42週：10月12日～10月18日 陽性確定日）											
居住地	10歳未満	10歳代	20歳代	30歳代	40歳代	50歳代	60歳代	70歳代	80歳以上	非公表	総数
名古屋市	1	5	13	18	13	10	6	3	3		72
知多市	2	1	1	8	3	4		1			20
岡崎市		1	3	1	4	3		1			13
半田市	2		2	5	2	1					12
東海市				2			2				4
高浜市			2			1					3
江南市					1			1			2
小牧市							1	1			2
尾張旭市				1		1					2
みよし市						1			1		2
豊橋市			2								2
豊明市					1						1
清須市			1								1
北名古屋市				1							1
愛西市				1							1
常滑市					1						1
大府市			1								1
知多郡武豊町				1							1
碧南市				1							1
豊田市					1						1
安城市			1								1
西尾市				1							1
蒲郡市			1								1
合計	5	7	27	40	26	21	9	7	4	-	146
41週（10/5～10/11）	1	4	15	19	29	16	11	6	1	1	103
40週（9/28～10/4）	5	9	30	25	20	19	14	12	5	-	139

・報告数（総数）の多い市町村から順に並べています。

● 腸管出血性大腸菌感染症（三類感染症）							
番号	報告保健所	年齢	性別	発病月日	初診月日	診定月日	備考
1	名古屋市	59歳	女	10/5	10/8	10/10	○157、VT2(+)
2	瀬戸	30歳	女	-/-	10/14	10/14	○157、VT2(+) 無症状病原体保有者
3	瀬戸	73歳	女	-/-	10/16	10/16	○157、VT2(+) 無症状病原体保有者
4	春日井	50歳	男	10/8	10/9	10/12	○157、VT1(+) VT2(+)
5	衣浦東部	77歳	女	10/6	10/7	10/12	○血清型不明、VT型不明

四類・五類感染症（全数把握）（感染経路、感染地域は推定も含む）						
<b>● E型肝炎（四類感染症）</b>						
番号	報告保健所	年齢	性別	感染地域		
1	豊田市	77歳	女	国内		
<b>● 日本紅斑熱（四類感染症）</b>						
番号	報告保健所	年齢	性別	感染地域		
1	江南	56歳	女	国内		
<b>● レジオネラ症（四類感染症）</b>						
番号	報告保健所	年齢	性別	病型	感染地域	
1	名古屋市	72歳	男	肺炎型	国内	
2	豊田市	82歳	男	ポンティアック熱型	国内	
3	江南	80歳	男	肺炎型	国内	
<b>● カルバペネム耐性腸内細菌科細菌感染症（五類感染症）</b>						
番号	報告保健所	年齢	性別	感染経路	感染地域	90日以内の海外渡航歴
1	豊橋市	53歳	男	手術部位感染	国内	無
2	瀬戸	85歳	女	手術部位感染	国内	無
<b>● 後天性免疫不全症候群（五類感染症）</b>						
番号	報告保健所	年齢	性別	病型	感染経路	感染地域
1	名古屋市	22歳	男	無症候性キャリア	性的接触	国内
2	名古屋市	32歳	男	無症候性キャリア	性的接触	国内
3	名古屋市	30歳	男	無症候性キャリア	性的接触	国内
4	名古屋市	38歳	男	無症候性キャリア	性的接触	国内
<b>● 水痘（入院例に限る。）（五類感染症）</b>						
番号	報告保健所	年齢	性別	予防接種歴	感染地域	
1	名古屋市	22歳	男	無	国内	
<b>● 梅毒（五類感染症）</b>						
番号	報告保健所	年齢	性別	病型	感染経路	感染地域
1	名古屋市	38歳	女	早期顕症	性的接触	国内
2	岡崎市	55歳	男	早期顕症	性的接触	国内
3	一宮	28歳	男	早期顕症	性的接触	国内
4	春日井	20歳	女	早期顕症	性的接触	国内
<b>● 播種性クリプトコックス症（五類感染症）</b>						
番号	報告保健所	年齢	性別	感染原因・感染経路	感染地域	
1	瀬戸	77歳	女	免疫不全	国内	
<b>● 破傷風（五類感染症）</b>						
番号	報告保健所	年齢	性別	予防接種歴	感染地域	
1	瀬戸	81歳	男	不明	国内	

愛知県感染症情報

2020年42週(2020年10月12日～2020年10月18日)

愛知県衛生研究所

	定点数						インフルエンザ 定点  インフルエンザ (鳥インフルエンザ及び エンザ等感染症を除く。)	小児科定点									眼科定点		基幹定点						疑似症 定点  法(※)第14条第1項に規定する 厚生労働省令で定める疑似症 インフルエンザによる入院患者
	インフル エンザ	小児科	眼科	S T D	基 幹	疑 似 症		R S ウ イ ル ス 感 染 症	咽 頭 結 膜 熱	A 群 溶 血 性 レ ン サ 球 菌 咽 頭 炎	感 染 性 胃 腸 炎	水 痘	手 足 口 病	伝 染 性 紅 斑	突 発 性 発 し ん	ヘル パン ギー ナ	流 行 性 耳 下 腺 炎	急 性 出 血 性 結 膜 炎	流 行 性 角 結 膜 炎	細 菌 性 髄 膜 炎	無 菌 性 髄 膜 炎	マイ コ プ ラ ズ マ 肺 炎	クラ ミ ジ ア 肺 炎 (オウ ム 病 を 除 く。)	感 染 性 胃 腸 炎  (病 原 体 が ロ タ ウ イ ル ス で あ る も の に 限 る。)	
愛知県 (保健所別)																									
愛知県 (名古屋市含む)	195	182	35	54	15	44	1	3	13	146	250	13	5	1	57	2	10	1	3	0	1	0	0	0	0
総数 (名古屋市を除く)	125	112	24	39	12	28	0	2	9	118	182	9	4	1	39	0	6	0	1	0	1	0	0	0	0
名古屋市	70	70	11	15	3	16	1	1	4	28	68	4	1		18	2	4	1	2						
瀬戸	9	9	2	3	1	3			1	56	10				2										
津島	7	7	2	2	1	2				4	22				2						1				
清須	4	4	1	1						1	2	1			1										
一宮	16	12	3	4	1	2		1	1	4	15	3		1	2		1								
春日井	9	9	2	3	1	3				2	4	1			1										
江南	6	6	1	2		2			2	15	7				6										
半田	6	6	1	2	1	1				5	13				2										
知多	7	7	2	2		3				2	5	1			2		2								
岡崎市	11	7	2	4	1	2				8	25	2	1		5		1								
衣浦東部	13	13	2	4	1	3		1	4	7	11		1		4		1								
西尾	5	5	1	2	1					1	15				2										
豊田市	9	9	2	4	1	4			1	6	22		2				1								
豊橋市	12	8	2	4	1	2				1	26	1			4										
豊川	9	8	1	2	1	1				5	4				6			1		1					
新城	2	2			1					1	1														

※感染症の予防及び感染症の患者に対する医療に関する法律

愛知県感染症情報

2020年42週(2020年10月12日～2020年10月18日)

愛知県衛生研究所

年齢階層 (名古屋市を除く)	インフルエンザ 定点	小児科定点										眼科定点		基幹定点						疑似症 定点
	インフルエンザ (鳥インフルエンザ及び 新型インフル エンザ等感染症を除く。)	RSウイルス感染症	咽頭結膜熱	A群溶血性レンサ球菌咽頭炎	感染性胃腸炎	水痘	手足口病	伝染性紅斑	突発性発しん	ヘルパンギーナ	流行性耳下腺炎	急性出血性結膜炎	流行性角結膜炎	細菌性髄膜炎	無菌性髄膜炎	マイコプラズマ肺炎	クラミジア肺炎 (オウム病を除く。)	感染性胃腸炎 (病原体がロタウイルスであるものに限る。)	インフルエンザによる入院患者	法(※)第14条第1項に規定する 厚生労働省令で定める疑似症
計	0	2	9	118	182	9	4	1	39	0	6	0	1	0	1	1	0	0	0	0
～6ヶ月		1			4	1			2											
～12ヶ月					6				8											
0歳														1						
1歳		1	4	2	18		1		18											
2歳				1	16		1		10											
3歳			1	6	16		1		1						1					
4歳			1	12	13					1										
5歳				9	7															
6歳			1	13	10		1	1		1										
7歳				23	11	2				1										
8歳				11	7	1				3										
9歳			1	8	5	1														
5歳～9歳																				
10歳～14歳			1	22	24	4														
15歳～19歳				2	6															
20歳～				9	39															
20歳～29歳																				
30歳～39歳																				
40歳～49歳												1								
50歳～59歳																				
60歳～69歳																				
70歳～																				
70歳～79歳																				
80歳以上																				

※感染症の予防及び感染症の患者に対する医療に関する法律



# グラフ総覧

2020年42週(10月12日～10月18日)

愛知県(名古屋市データ含む)の1999年13週から2020年42週までの定点(基幹・インフルエンザ・小児科・眼科)当たり報告数のうち、本年を含む過去5年間及び特徴的に推移した年についてグラフ化したものです。

\*各疾病のグラフを個別に利用される場合は、衛生研究所ウェブサイトからExcelファイルをダウンロードしてください。

<https://www.pref.aichi.jp/eiseiken/2f/graph.zip> \*ExcelファイルはZIP圧縮してありますので適当な場所に解凍後ご利用ください。

