

# 愛知県感染症情報

AICHI Infectious Diseases Weekly Report

2020年43週 (10月3週 10/19~10/25)

愛知県感染症情報センター (愛知県衛生研究所内)

<https://www.pref.aichi.jp/eiseiken/kansen.html>

E-mail: [eiseiken@pref.aichi.lg.jp](mailto:eiseiken@pref.aichi.lg.jp)

連絡先: 052-910-5619 (企画情報部)

## 今週の内容

### ◇トピックス

新型コロナウイルス感染症

### ◇定点医療機関コメント

感染性胃腸炎、A群溶血性レンサ球菌感染症、水痘、マイコプラズマ感染症

### ◇全数把握感染症発生状況 ( )内は件数。

結核(24)、新型コロナウイルス感染症(202)、腸管出血性大腸菌感染症(6)、レジオネラ症(4)、カルバペネム耐性腸内細菌科細菌感染症(4)、劇症型溶血性レンサ球菌感染症(2)、後天性免疫不全症候群(3)、侵襲性肺炎球菌感染症(4)、梅毒(8)、播種性クリプトコックス症(1)、バンコマイシン耐性腸球菌感染症(1)

### ◇定点把握感染症報告数 (保健所別、年齢別)

○「グラフ総覧」は <https://www.pref.aichi.jp/eiseiken/2f/graph.pdf>

## トピックス

### ◆新型コロナウイルス感染症について (図1~3)

愛知県では引き続き「警戒領域 (イエロー)」にあり、県民・事業者の皆様には「感染防止対策の徹底」「高齢者等への拡大防止」「『新たな日常』に対応した行動の変容」をお願いしています。また、愛知県では、季節性インフルエンザの流行期に備え、10月26日(月)から新たな新型コロナウイルス感染症診療・検査体制に移行しました。

【愛知県新型コロナウイルス感染拡大予防対策指針】 <https://www.pref.aichi.jp/site/covid19-aichi/taisakusisin.html>

【新たな診療・検査体制について】 <https://www.pref.aichi.jp/site/covid19-aichi/pressrelease-ncov201021.html>

愛知県での患者(10月25日陽性確認日分まで)は、前週から202名増加し、累計は5,910名です。

○発生状況 <https://www.pref.aichi.jp/eiseiken/2f/covid19.xlsx>

### 【新型コロナウイルス感染症の届出について】

10月14日から届出基準が改正され、「疑似症患者」について、当該者が入院を要しないと認められる場合は、届出が不要とされました。

○届出基準(10月14日改正) <https://www.pref.aichi.jp/eiseiken/2f/kijunshitei201014.pdf>

○感染症の予防及び感染症の患者に対する医療に関する法律第12条第1項及び第14条第2項に基づく届出の基準等について(一部改正)(厚生労働省、10月14日付け) <https://www.mhlw.go.jp/content/000683023.pdf>

○感染症の予防及び感染症の患者に対する医療に関する法律第12条第1項及び第14条第2項に基づく届出の基準等における新型コロナウイルス感染症に関する流行地域について(7月22日付け) <https://www.mhlw.go.jp/content/000652049.pdf>

### 【参考ページ】

新型コロナウイルス感染症について(厚生労働省) [https://www.mhlw.go.jp/stf/seisakunitsuite/bunya/0000164708\\_00001.html](https://www.mhlw.go.jp/stf/seisakunitsuite/bunya/0000164708_00001.html)

愛知県新型コロナウイルス感染症対策サイト(愛知県) <https://www.pref.aichi.jp/site/covid19-aichi/>

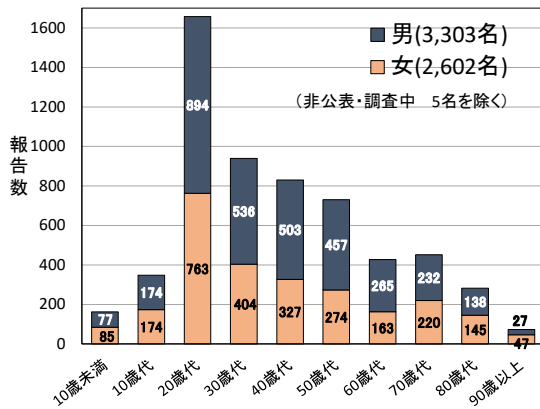


図1 愛知県における新型コロナウイルス感染症報告数(年代・性別、10月25日陽性確認日分まで)

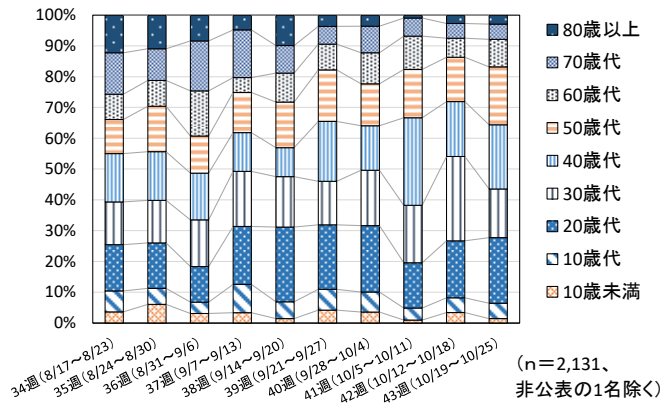


図2 愛知県における新型コロナウイルス感染症患者等の年齢構成割合(34~43週別、10月25日陽性確認日分まで)

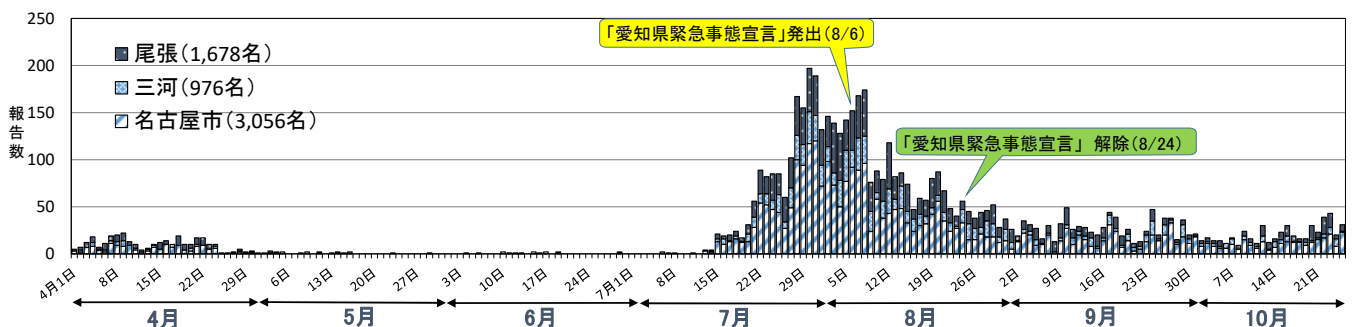


図3 愛知県における新型コロナウイルス感染症報告数(居住(県外等除く)地区別、4月1日から10月25日陽性確認日分まで)

## 定点医療機関コメント（名古屋市除く）

### 尾張西部地区

- 感染症少なく落ち着いています。  
【江南市 みやぐちこどもクリニック】
- 咳の患者は増えています。  
目立った感染症はありません。  
【岩倉市 医療法人なかよしこどもクリニック】
- 溶連菌が21名と多かったです。  
【扶桑町 医療法人 tsukushi つくしこどもクリニック】

### 尾張東部地区

- 5か月男 病原性大腸菌O125  
久しぶりに溶連菌感染症がありました。  
【尾張旭市 医療法人誠和会佐伯小児科医院】
- インフルエンザ陽性報告なし  
寒くなり患者が増えました。  
【春日井市 春日井市民病院】
- 溶連菌感染症 2名  
感冒症状 増加傾向です。  
【南知多町 医療法人大岩医院】
- 感染症、特別なものはありませんでした。  
【大府市 まえはらこどもクリニック】
- FluA型 0名  
FluB型 0名  
【東海市 公立西知多総合病院】

### 西三河地区

- 6歳男 サルモネラ腸炎  
【岡崎市 竜美ヶ丘小児科】
- 5歳女 マイコプラズマ肺炎  
【岡崎市 医療法人川島小児科水野医院】
- 溶連菌が小流行あり  
サルモネラO7(+) 2歳男、病原性大腸菌  
O44 2歳男(同一人物)  
【岡崎市 花田こどもクリニック】
- 水痘 4例  
【知立市 宮谷クリニック】
- 8歳女 サルモネラ腸炎  
46歳 カンピロバクター腸炎  
【西尾市 山岸クリニック】

### 東三河地区

- A群溶連菌感染症が多いです。  
【豊橋市 医療法人こどもの国大谷小児科】
- カンピロバクター腸炎 3名(前週分含む)  
病原大腸菌O125 1名  
【蒲郡市 畑川クリニック】

全数把握感染症発生状況（愛知県全体・保健所受理週別）2020年10月28日現在

一～三類感染症

<関連リンク> 届出基準 <https://www.pref.aichi.jp/eiseiken/2f/todokedekijun201014.pdf>

● 結核（二類感染症）

報告保健所	2020年43週報告数			2020年総計(1～43週)		
	総数	喀痰塗抹検査 陽性者数再掲	無症状病原体 保有者数再掲	総数	喀痰塗抹検査 陽性者数再掲	無症状病原体 保有者数再掲
名古屋市	8	3	1	399	110	84
豊田市				38	15	7
豊橋市	4	1	1	55	11	12
岡崎市				26	5	9
一宮	5	1	2	87	21	32
瀬戸	4		2	76	11	30
半田				30	9	8
春日井	1	1		47	12	14
豊川				29	6	7
津島	1			53	7	12
西尾				19	4	9
江南				36	7	11
新城				4	2	
知多				42	8	12
清須				33	6	12
衣浦東部	1			65	14	17
合計	24	6	6	1,039	248	276

指定感染症

● 新型コロナウイルス感染症

居住地	報告数（43週：10月19日～10月25日 陽性確定日）										総数
	10歳未満	10歳代	20歳代	30歳代	40歳代	50歳代	60歳代	70歳代	80歳以上	非公表	
名古屋市	1	3	27	18	22	18	7	4	5		105
小牧市		5	1	1	4	6	1		1		19
豊田市			6	1		2	1				10
常滑市	1		1	1	2			1			6
東海市			1	2		1		1			5
大府市	1		1		3						5
一宮市					1		2				3
犬山市							3				3
豊明市				2	1						3
日進市				1	1	1					3
知多市		1			1	1					3
岡崎市			1			1	1				3
みよし市				3							3
瀬戸市			1			1					2
稲沢市			1			1					2
清須市				1		1					2
北名古屋市					1			1			2
長久手市					1	1					2
愛西市						2					2
弥富市							2				2
碧南市					2						2
刈谷市			1		1						2
豊橋市				1			1				2
豊川市						1		1			2
春日井市				1							1
江南市								1			1
尾張旭市		1									1
愛知郡東郷町					1						1
半田市			1								1
知多郡東浦町					1						1
安城市								1			1
西尾市			1								1
高浜市						1					1
合計	3	10	43	32	42	38	18	10	6	-	202
42週（10/12～10/18）	5	7	27	40	26	21	9	7	4	-	146
41週（10/ 5～10/11）	1	4	15	19	29	16	11	6	1	1	103

・報告数（総数）の多い市町村から順に並べています。

● 腸管出血性大腸菌感染症 (三類感染症)							
番号	報告保健所	年齢	性別	発病月日	初診月日	診定月日	備考
1	名古屋市	19歳	男	10/15	10/17	10/21	O157、VT2(+)
2	名古屋市	14歳	男	10/8	10/8	10/22	O111、VT1(+) VT2(+)
3	豊田市	54歳	女	-/-	10/15	10/19	O157、VT2(+) 無症状病原体保有者
4	豊田市	55歳	男	-/-	10/16	10/16	O血清型不明、VT1(+) VT2(+) 無症状病原体保有者
5	豊田市	55歳	男	-/-	10/22	10/22	O157、VT2(+) 無症状病原体保有者
6	一宮	9歳	女	10/12	10/12	10/21	O157、VT2(+)、HUS発症例

**四類・五類感染症 (全数把握) (感染経路、感染地域は推定も含む)**

● レジオネラ症 (四類感染症)					
番号	報告保健所	年齢	性別	病型	感染地域
1	名古屋市	67歳	男	肺炎型	国内
2	一宮	68歳	男	肺炎型	国内
3	津島	91歳	女	肺炎型	不明
4	江南	73歳	男	ポンティアック熱型	国内

● カルバペネム耐性腸内細菌科細菌感染症 (五類感染症)						
番号	報告保健所	年齢	性別	感染経路	感染地域	90日以内の海外渡航歴
1	名古屋市	83歳	女	その他	国内	無
2	豊田市	72歳	男	以前からの保菌	国内	無
3	瀬戸	83歳	女	その他	国内	無
4	春日井	82歳	男	その他	国内	無

● 劇症型溶血性レンサ球菌感染症 (五類感染症)					
番号	報告保健所	年齢	性別	感染地域	
1	名古屋市	83歳	女	国内	
2	名古屋市	59歳	男	国内	

● 後天性免疫不全症候群 (五類感染症)						
番号	報告保健所	年齢	性別	病型	感染経路	感染地域
1	名古屋市	51歳	男	AIDS	不明	不明
2	岡崎市	43歳	男	無症候性キャリア	性的接触	不明
3	西尾	38歳	男	AIDS	不明	国内

● 侵襲性肺炎球菌感染症 (五類感染症)					
番号	報告保健所	年齢	性別	予防接種歴	感染地域
1	名古屋市	79歳	女	不明	国内
2	一宮	2歳	男	有	国内
3	一宮	78歳	男	不明	国内
4	一宮	41歳	男	不明	国内

● 梅毒（五類感染症）						
番号	報告保健所	年齢	性別	病型	感染経路	感染地域
1	名古屋市	31歳	男	無症候	不明	不明
2	名古屋市	21歳	男	早期顕症	性的接触	国内
3	名古屋市	45歳	女	早期顕症	性的接触	国内
4	名古屋市	37歳	男	早期顕症	性的接触	国内
5	名古屋市	29歳	男	早期顕症	性的接触	国内
6	名古屋市	25歳	女	無症候	性的接触	国内
7	豊橋市	48歳	男	早期顕症	不明	不明
8	岡崎市	43歳	男	無症候	性的接触	不明
● 播種性クリプトコックス症（五類感染症）						
番号	報告保健所	年齢	性別	感染原因・感染経路	感染地域	
1	瀬戸	78歳	男	不明	国内	
● バンコマイシン耐性腸球菌感染症（五類感染症）						
番号	報告保健所	年齢	性別	感染地域		
1	豊橋市	88歳	女	国内		

愛知県感染症情報

2020年43週(2020年10月19日～2020年10月25日)

愛知県衛生研究所

	定点数						インフルエンザ 定点	小児科定点									眼科定点		基幹定点						疑似症 定点	
	インフル エンザ	小児科	眼科	S T D	基 幹	疑 似 症		インフル エンザ (鳥インフル エンザ及び 新型インフル エンザ等感 染症を除く。)	R S ウ イ ル ス 感 染 症	咽 頭 結 膜 熱	A 群 溶 血 性 レ ン サ 球 菌 咽 頭 炎	感 染 性 胃 腸 炎	水 痘	手 足 口 病	伝 染 性 紅 斑	突 発 性 発 し ん	ヘル パ ン ギ ー ナ	流 行 性 耳 下 腺 炎	急 性 出 血 性 結 膜 炎	流 行 性 角 結 膜 炎	細 菌 性 髄 膜 炎	無 菌 性 髄 膜 炎	マイ コ プ ラ ズ マ 肺 炎	ク ラ ミ ジ ア 肺 炎 (オウム病 を除く。)		感 染 性 胃 腸 炎 (病原体が ロタウイルス であるもの に限る。)
愛知県 (保健所別)																										
愛知県 (名古屋市含む)	195	182	35	54	15	44	1	0	10	139	237	27	2	0	57	1	11	0	3	0	1	0	0	0	0	0
総数 (名古屋市を除く)	125	112	24	39	12	28	0	0	4	116	169	21	1	0	39	1	8	0	2	0	1	0	0	0	0	0
名古屋市	70	70	11	15	3	16	1		6	23	68	6	1		18		3		1							
瀬戸	9	9	2	3	1	3			1	39	16	1			2											
津島	7	7	2	2	1	2				1	23	2			6		1									
清須	4	4	1	1						1																
一宮	16	12	3	4	1	2			1	2	11	3			6											
春日井	9	9	2	3	1	3			1	3	4				1											
江南	6	6	1	2		2				21	11				7			1								
半田	6	6	1	2	1	1				3	18	2														
知多	7	7	2	2		3				2	4	2			1		1									
岡崎市	11	7	2	4	1	2				13	14				4		1									
衣浦東部	13	13	2	4	1	3			1	9	16	5			5											
西尾	5	5	1	2	1					9	9	1					2									
豊田市	9	9	2	4	1	4				3	28	2	1		2	1	1									
豊橋市	12	8	2	4	1	2				5	10	1					1									
豊川	9	8	1	2	1	1				5	5	2			5		1		1		1					
新城	2	2			1																					

※感染症の予防及び感染症の患者に対する医療に関する法律

愛知県感染症情報

2020年43週(2020年10月19日～2020年10月25日)

愛知県衛生研究所

年齢階層 (名古屋市を除く)	インフルエンザ 定点	小児科定点										眼科定点		基幹定点						疑似症 定点
	インフルエンザ (鳥インフルエンザ及び 新型インフル エンザ等感染症を除く。)	RSウイルス感染症	咽頭結膜熱	A群溶血性レンサ球菌咽頭炎	感染性胃腸炎	水痘	手足口病	伝染性紅斑	突発性発しん	ヘルパンギーナ	流行性耳下腺炎	急性出血性結膜炎	流行性角結膜炎	細菌性髄膜炎	無菌性髄膜炎	マイコプラズマ肺炎	クラミジア肺炎 (オウム病を除く。)	感染性胃腸炎 (病原体がロタウイルスであるものに限る。)	インフルエンザによる入院患者	法(※)第14条第1項に規定する 厚生労働省令で定める疑似症
計	0	0	4	116	169	21	1	0	39	1	8	0	2	0	1	0	0	0	0	0
～6ヶ月					2	1														
～12ヶ月					5	1			10											
0歳																				
1歳			4	1	18	1			22											
2歳				4	14	2	1		5											
3歳				2	9	1			1	1										
4歳				12	14	2			1		1									
5歳				12	12	1					2									
6歳				9	11	2					1									
7歳				12	10	1					2									
8歳				10	15	2					1									
9歳				11	9	1					1									
5歳～9歳																				
10歳～14歳				38	21	6						1								
15歳～19歳				2	6															
20歳～				3	23															
20歳～29歳																				
30歳～39歳																				
40歳～49歳																				
50歳～59歳															1					
60歳～69歳													1							
70歳～																				
70歳～79歳																				
80歳以上																				

※感染症の予防及び感染症の患者に対する医療に関する法律



# グラフ総覧

2020年43週(10月19日～10月25日)

愛知県(名古屋市データ含む)の1999年13週から2020年43週までの定点(基幹・インフルエンザ・小児科・眼科)当たり報告数のうち、本年を含む過去5年間及び特徴的に推移した年についてグラフ化したものです。

\*各疾病のグラフを個別に利用される場合は、衛生研究所ウェブサイトからExcelファイルをダウンロードしてください。

<https://www.pref.aichi.jp/eiseiken/2f/graph.zip> \*ExcelファイルはZIP圧縮してありますので適当な場所に解凍後ご利用ください。

