

愛知県感染症情報

AICHI Infectious Diseases Weekly Report

2020年44週 (10月4週 10/26~11/1)

愛知県感染症情報センター (愛知県衛生研究所内)

<https://www.pref.aichi.jp/eiseiken/kansen.html>

E-mail: eiseiken@pref.aichi.lg.jp

連絡先: 052-910-5619 (企画情報部)

今週の内容

◇トピックス

新型コロナウイルス感染症

◇病原体検出情報

◇定点医療機関コメント

感染性胃腸炎、A群溶血性レンサ球菌感染症、突発性発しん、アデノウイルス感染症

◇全数把握感染症発生状況 ()内は件数。

結核(28)、新型コロナウイルス感染症(408)、腸管出血性大腸菌感染症(2)、レジオネラ症(3)、アメーバ赤痢(2)、カルバペネム耐性腸内細菌科細菌感染症(5)、急性脳炎(1)、劇症型溶血性レンサ球菌感染症(2)、後天性免疫不全症候群(1)、侵襲性肺炎球菌感染症(5)、梅毒(6)、破傷風(1)

◇定点把握感染症報告数 (保健所別、年齢別)

○「グラフ総覧」は <https://www.pref.aichi.jp/eiseiken/2f/graph.pdf>

トピックス

◆新型コロナウイルス感染症について (図1~3)

愛知県では引き続き「警戒領域 (イエロー)」にあり、県民・事業者の皆様へ「感染防止対策の徹底」「高齢者等への拡大防止」「『新たな日常』に対応した行動の変容」をお願いしています。また、愛知県では、季節性インフルエンザの流行期に備え、10月26日(月)から新たな新型コロナウイルス感染症診療・検査体制に移行しました。

【愛知県新型コロナウイルス感染拡大予防対策指針】 <https://www.pref.aichi.jp/site/covid19-aichi/taisakusisin.html>

【新たな診療・検査体制について】 <https://www.pref.aichi.jp/site/covid19-aichi/pressrelease-ncov201021.html>

愛知県での患者 (11月1日陽性確認日分まで) は、前週から408名増加し、累計は6,318名です。

○発生状況 <https://www.pref.aichi.jp/eiseiken/2f/covid19.xlsx>

【新型コロナウイルス感染症の届出について】

10月14日から届出基準が改正され、「疑似症患者」について、当該者が入院を要しないと認められる場合は、届出が不要とされました。

○届出基準 (10月14日改正) <https://www.pref.aichi.jp/eiseiken/2f/kijunshitei201014.pdf>

○感染症の予防及び感染症の患者に対する医療に関する法律第12条第1項及び第14条第2項に基づく届出の基準等について (一部改正) (厚生労働省、10月14日付け) <https://www.mhlw.go.jp/content/000683023.pdf>

○感染症の予防及び感染症の患者に対する医療に関する法律第12条第1項及び第14条第2項に基づく届出の基準等における新型コロナウイルス感染症に関する流行地域について (7月22日付け) <https://www.mhlw.go.jp/content/000652049.pdf>

【参考ページ】

新型コロナウイルス感染症について (厚生労働省) https://www.mhlw.go.jp/stf/seisakunitsuite/bunya/0000164708_00001.html

愛知県新型コロナウイルス感染症対策サイト (愛知県) <https://www.pref.aichi.jp/site/covid19-aichi/>

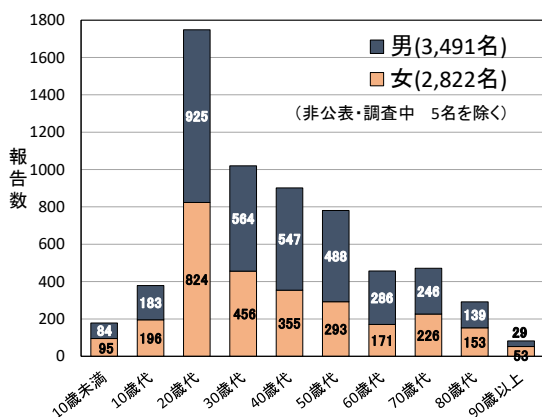


図1 愛知県における新型コロナウイルス感染症報告数 (年代・性別、11月1日陽性確認日分まで)

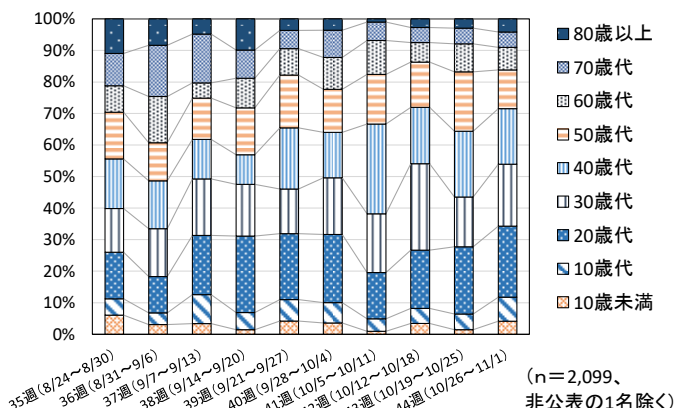


図2 愛知県における新型コロナウイルス感染症患者等の年齢構成割合 (35~44週別、11月1日陽性確認日分まで)

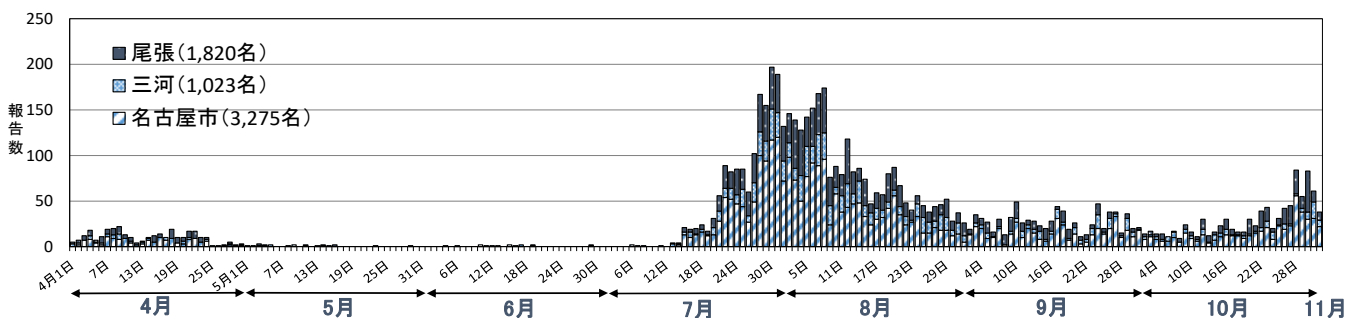


図3 愛知県における新型コロナウイルス感染症報告数 (居住 (県外等除く) 地区別、4月1日から11月1日陽性確認日分まで)

病原体検出情報 —2020年疾患別ウイルス検出速報— (2020年11月1現在)

	感染性胃腸炎	手足口病	ヘルパンギーナ	咽頭結膜熱	流行性角結膜炎	無菌性髄膜炎	脳炎・脳症	*インフルエンザ		**麻しん・風しん
								2020/2021シーズン	2019/2020シーズン	
患者数	34(1)	7	4	1	1	7	14(1)	-	359	24(2)
CV-A16	-	2	-	-	-	-	-	-	-	-
CV-B5	-	1	-	-	-	-	-	-	1	-
E-25	-	-	-	-	-	-	2	-	-	1
HRV	-	-	-	-	-	1	1	-	-	1
Flu AH1pdm09	-	-	-	-	-	-	-	-	229	-
Flu AH3	-	-	-	-	-	-	-	-	6	-
Flu B(Vic)	-	-	-	-	-	-	-	-	67	-
MeV	-	-	-	-	-	-	-	-	-	1
RSV	-	-	-	-	-	-	-	-	1	-
RUBV	-	-	-	-	-	-	-	-	-	1 [#]
NV-GII	11	-	-	-	-	-	-	-	-	-
Ad-2	2	-	-	-	-	-	-	-	1	-
Ad-3	1	-	-	-	-	-	1	-	-	-
Ad-19	-	-	-	-	1	-	-	-	-	-
Ad-41	2	-	-	-	-	-	-	-	-	-
HSV-1	-	1	-	-	-	-	-	-	-	-
検査中	1	-	-	1	-	2	2	-	-	5
陰性	18(1)	3	4	-	-	4	8(2)	-	54	15

()内の数は前回の情報からの増加分を示す(再掲)

*インフルエンザは2020/2021シーズン(20年9月~)及び2019/2020シーズンの結果

**麻しん・風しんの数は病原体定点医療機関外からの患者数及びウイルス検出数を含む

#: 検出数にワクチン株1件を含む

略: ウイルス名

Ad: アデノウイルス、CV: コクサッキーウイルス(Cox.)、E: エコーウイルス、

FluAH1pdm09: インフルエンザウイルスAH1pdm2009、FluAH3: A香港型インフルエンザウイルス、

FluB(Vic): B型インフルエンザウイルス(ビクトリア系統)、HRV: ライノウイルス、HSV: 単純ヘルペスウイルス、

MeV: 麻しんウイルス、NV: ノロウイルス、RSV: RSウイルス、RUBV: 風しんウイルス

定点医療機関コメント（名古屋市除く）

尾張西部地区

- 特に目立つ感染症はありません。
【江南市 みやぐちこどもクリニック】
- 溶連菌増加
【岩倉市 医療法人なかよしこどもクリニック】
- アデノ 2名
溶連菌 19名
【扶桑町 医療法人 tsukushi つくしこどもクリニック】

尾張東部地区

- 目立った感染症なく突発疹 1例のみでしたが、
上気道症状での受診はかなり増えてきました。
【尾張旭市 医療法人誠和会佐伯小児科医院】
- インフルエンザ陽性報告なし
患者が増えてきました。
【春日井市 春日井市民病院】
- A群溶連菌感染症 4名
感染性胃腸炎 散発
【南知多町 医療法人大岩医院】
- 感染性胃腸炎が少し増えてきました。
【大府市 まえはらこどもクリニック】
- FluA型 0名
FluB型 0名
【東海市 公立西知多総合病院】

西三河地区

- カンピロバクター 1歳女
溶連菌が若干流行
【岡崎市 花田こどもクリニック】
- 1歳男 カンピロバクター
【岡崎市 にいのみ小児科】
- 10歳女 サルモネラO4
【岡崎市 医療法人川島小児科水野医院】

東三河地区

- A群溶連菌感染症が流行中。
感染性胃腸炎が増加してきました。
【豊橋市 医療法人こどもの国大谷小児科】
- サルモネラ菌O4 9歳女
【豊川市 ささき小児科】
- カンピロバクター腸炎 1名
【蒲郡市 畑川クリニック】

全数把握感染症発生状況（愛知県全体・保健所受理週別）2020年11月4日現在

一～三類感染症

<関連リンク> 届出基準 <https://www.pref.aichi.jp/eiseiken/2f/todokedekijun201014.pdf>

● 結核（二類感染症）

報告保健所	2020年44週報告数			2020年総計(1～44週)		
	総数	喀痰塗抹検査 陽性者数再掲	無症状病原体 保有者数再掲	総数	喀痰塗抹検査 陽性者数再掲	無症状病原体 保有者数再掲
名古屋市	8	1	1	407	111	85
豊田市	2			40	15	7
豊橋市	1			56	11	12
岡崎市	1		1	27	5	10
一宮	1			88	21	32
瀬戸	2		1	78	11	31
半田				30	9	8
春日井	1	1		48	13	14
豊川	2			31	6	7
津島	1		1	54	7	13
西尾				19	4	9
江南	1		1	37	7	12
新城	1			5	2	
知多	3			45	8	12
清須	1			34	6	12
衣浦東部	3			68	14	17
合計	28	2	5	1,067	250	281

指定感染症

● 新型コロナウイルス感染症

居住地	報告数（44週：10月26日～11月1日 陽性確定日）									総数
	10歳未満	10歳代	20歳代	30歳代	40歳代	50歳代	60歳代	70歳代	80歳以上	
名古屋市	3	6	63	52	32	25	17	14	7	219
小牧市	10	6	6	6	5	6	2	1		42
知多市	2	6	1	3	3	1		1	4	21
豊橋市		1	5	6	7	1				20
豊田市		1	1	2	7	3	2	1		17
春日井市		2	2	1	4	2				11
清須市		1	3		2		1		1	8
日進市	1	1	2	2				1	1	8
瀬戸市				1		2	3			6
犬山市		1		1	2	1				5
半田市			3		1	1				5
尾張旭市		1	1		1	1				4
東海市	1	1		1		1				4
みよし市					1	1	2			4
一宮市			1	1	1					3
江南市						1	1	1		3
岩倉市		1		1	1					3
長久手市		1		1				1		3
弥富市			1		1	1				3
大府市		1		1					1	3
稲沢市		1	1							2
津島市						1			1	2
知多郡東浦町									2	2
蒲郡市			1		1					2
豊明市						1				1
北名古屋市					1					1
愛西市					1					1
知多郡南知多町							1			1
岡崎市				1						1
刈谷市						1				1
豊川市			1							1
田原市					1					1
合計	17	31	92	80	72	50	29	20	17	408
43週（10/19～10/25）	3	10	43	32	42	38	18	10	6	202
42週（10/12～10/18）	5	7	27	40	26	21	9	7	4	146

・報告数（総数）の多い市町村から順に並べています。

● 腸管出血性大腸菌感染症（三類感染症）

番号	報告保健所	年齢	性別	発病月日	初診月日	診定月日	備考
1	豊田市	9歳	女	10/28	10/29	10/31	O157、VT2(+)
2	岡崎市	20歳	男	10/20	10/23	10/27	O157、VT2(+)

四類・五類感染症（全数把握）（感染経路、感染地域は推定も含む）

● レジオネラ症（四類感染症）

番号	報告保健所	年齢	性別	病型	感染地域
1	名古屋市	74歳	男	肺炎型	国内
2	知多	64歳	男	肺炎型	国内
3	衣浦東部	84歳	男	肺炎型	国内

● アメーバ赤痢（五類感染症）

番号	報告保健所	年齢	性別	病型	感染経路	感染地域
1	豊田市	62歳	男	腸管アメーバ症	性的接触	タイ
2	豊田市	49歳	男	腸管アメーバ症	経口	フィリピン

● カルバペネム耐性腸内細菌科細菌感染症（五類感染症）

番号	報告保健所	年齢	性別	感染経路	感染地域	90日以内の海外渡航歴
1	名古屋市	1歳	男	以前からの保菌	国内	無
2	名古屋市	85歳	男	不明	国内	無
3	豊田市	73歳	男	その他	国内	無
4	津島	24歳	女	以前からの保菌	国内	無
5	津島	90歳	男	不明	国内	無

● 急性脳炎（五類感染症）

番号	報告保健所	年齢	性別	病型	感染地域
1	名古屋市	4歳	男	病原体不明	国内

● 劇症型溶血性レンサ球菌感染症（五類感染症）

番号	報告保健所	年齢	性別	感染地域
1	名古屋市	78歳	男	国内
2	津島	83歳	男	国内

● 後天性免疫不全症候群（五類感染症）

番号	報告保健所	年齢	性別	病型	感染経路	感染地域
1	名古屋市	36歳	男	AIDS	性的接触	国内

● 侵襲性肺炎球菌感染症（五類感染症）

番号	報告保健所	年齢	性別	予防接種歴	感染地域
1	名古屋市	1歳	女	有	国内
2	春日井	73歳	女	不明	国内
3	衣浦東部	2歳	女	有	国内
4	衣浦東部	68歳	女	不明	国内
5	衣浦東部	35歳	男	無	国内

● 梅毒（五類感染症）

番号	報告保健所	年齢	性別	病型	感染経路	感染地域
1	名古屋市	50歳	男	早期顕症	性的接触	国内
2	名古屋市	33歳	男	無症候	性的接触	国内
3	名古屋市	44歳	女	早期顕症	性的接触	国内
4	名古屋市	26歳	女	早期顕症	性的接触	国内
5	豊田市	46歳	男	早期顕症	性的接触	国内
6	一宮	45歳	男	無症候	性的接触	国内

● 破傷風（五類感染症）

番号	報告保健所	年齢	性別	予防接種歴	感染地域
1	豊田市	86歳	男	不明	国内

愛知県感染症情報

2020年44週(2020年10月26日～2020年11月1日)

愛知県衛生研究所

	定点数						インフルエンザ 定点	小児科定点									眼科定点		基幹定点					疑似症 定点		
	インフル エンザ	小児 科	眼科	S T D	基 幹	疑 似 症		インフル エンザ (鳥インフル エンザ及び 新型インフル エンザ等感 染症を除く。)	R S ウ イ ル ス 感 染 症	咽 頭 結 膜 熱	A 群 溶 血 性 レ ン サ 球 菌 咽 頭 炎	感 染 性 胃 腸 炎	水 痘	手 足 口 病	伝 染 性 紅 斑	突 発 性 発 し ん	ヘル パ ン ギ ー ナ	流 行 性 耳 下 腺 炎	急 性 出 血 性 結 膜 炎	流 行 性 角 結 膜 炎	細 菌 性 髄 膜 炎	無 菌 性 髄 膜 炎	マイ コ プ ラ ズ マ 肺 炎		クラ ミ ジ ア 肺 炎 (オウ ム 病 を 除 く。)	感 染 性 胃 腸 炎 (病 原 体 が ロ タ ウ イ ル ス で あ る も の に 限 る。)
愛知県 (保健所別)																										
愛知県 (名古屋市含む)	195	182	35	54	15	44	1	1	26	148	261	24	2	3	65	2	4	0	4	0	0	1	0	0	0	0
総数 (名古屋市を除く)	125	112	24	39	12	28	1	1	15	119	193	19	0	1	41	0	1	0	3	0	0	1	0	0	0	0
名古屋市	70	70	11	15	3	16			11	29	68	5	2	2	24	2	3		1							
瀬戸	9	9	2	3	1	3			2	26	10			1	1		1									
津島	7	7	2	2	1	2				2	23	3			5											
清須	4	4	1	1						5	1	1														
一宮	16	12	3	4	1	2	1		2	2	14	1			5			1								
春日井	9	9	2	3	1	3			2	13	6				3											
江南	6	6	1	2		2			2	24	13				2			1								
半田	6	6	1	2	1	1				8	26	1			2											
知多	7	7	2	2		3				2	6	2			1											
岡崎市	11	7	2	4	1	2			2	9	22	2			10											
衣浦東部	13	13	2	4	1	3		1	2	6	10	4			2			1								
西尾	5	5	1	2	1					4	8				1											
豊田市	9	9	2	4	1	4				1	22	3			3											
豊橋市	12	8	2	4	1	2			1	8	23	1			1											
豊川	9	8	1	2	1	1			2	9	9	1			5							1				
新城	2	2			1																					

※感染症の予防及び感染症の患者に対する医療に関する法律

愛知県感染症情報

2020年44週(2020年10月26日～2020年11月1日)

愛知県衛生研究所

年齢階層 (名古屋市を除く)	インフルエンザ 定点	小児科定点										眼科定点		基幹定点						疑似症 定点
	インフルエンザ (鳥インフルエンザ及び 新型インフル エンザ等感染症を除く。)	RSウイルス感染症	咽頭結膜熱	A群溶血性レンサ球菌咽頭炎	感染性胃腸炎	水痘	手足口病	伝染性紅斑	突発性発しん	ヘルパンギーナ	流行性耳下腺炎	急性出血性結膜炎	流行性角結膜炎	細菌性髄膜炎	無菌性髄膜炎	マイコプラズマ肺炎	クラミジア肺炎 (オウム病を除く。)	感染性胃腸炎 (病原体がロタウイルスであるものに限る。)	インフルエンザによる入院患者	法(※)第14条第1項に規定する 厚生労働省令で定める疑似症
計	1	1	15	119	193	19	0	1	41	0	1	0	3	0	0	1	0	0	0	0
～6ヶ月					2															
～12ヶ月			1		8	1			15											
0歳																				
1歳			3	3	21	1			22											
2歳			3	5	16				2											
3歳			3	8	15			1	2											
4歳		1	1	16	16										1					
5歳			2	16	13	3														
6歳				14	12	2														
7歳			1	5	10	1														
8歳			1	8	7															
9歳				11	9	4					1									
5歳～9歳																				
10歳～14歳				21	26	6														
15歳～19歳				4	4	1														
20歳～				8	34															
20歳～29歳												1								
30歳～39歳												1								
40歳～49歳																				
50歳～59歳																				
60歳～69歳																				
70歳～												1								
70歳～79歳	1																			
80歳以上																				

※感染症の予防及び感染症の患者に対する医療に関する法律

グラフ総覧

2020年44週(10月26日～11月1日)

愛知県(名古屋市データ含む)の1999年13週から2020年44週までの定点(基幹・インフルエンザ・小児科・眼科)当たり報告数のうち、本年を含む過去5年間及び特徴的に推移した年についてグラフ化したものです。

*各疾病のグラフを個別に利用される場合は、衛生研究所ウェブサイトからExcelファイルをダウンロードしてください。

<https://www.pref.aichi.jp/eiseiken/2f/graph.zip> *ExcelファイルはZIP圧縮してありますので適当な場所に解凍後ご利用ください。

