

# 愛知県感染症情報

AICHI Infectious Diseases Weekly Report

2020年47週 (11月3週 11/16~11/22)

愛知県感染症情報センター (愛知県衛生研究所内)

<https://www.pref.aichi.jp/eiseiken/kansen.html>

E-mail: [eiseiken@pref.aichi.lg.jp](mailto:eiseiken@pref.aichi.lg.jp)

連絡先: 052-910-5619 (企画情報部)

## 今週の内容

### ◆トピックス

新型コロナウイルス感染症、世界エイズデー

### ◆定点医療機関コメント

A群溶血性レンサ球菌感染症、感染性胃腸炎、水痘、アデノウイルス感染症等

### ◆全数把握感染症発生状況 ( )内は件数。

結核(20)、新型コロナウイルス感染症 (1, 151)、腸管出血性大腸菌感染症(1)、レジオネラ症(1)、カルバペネム耐性腸内細菌科細菌感染症(5)、クロイツフェルト・ヤコブ病(1)、劇症型溶血性レンサ球菌感染症(2)、後天性免疫不全症候群(4)、侵襲性肺炎球菌感染症(3)、水痘(入院例に限る。)(2)、梅毒(3)

### ◆定点把握感染症報告数 (保健所別、年齢別)

○「グラフ総覧」は <https://www.pref.aichi.jp/eiseiken/2f/graph.pdf>

## トピックス

### ◆新型コロナウイルス感染症について (図1・2)

愛知県では感染者数の増加等を踏まえ、警戒ステージを「**嚴重警戒 (オレンジ)**」に引き上げ、県民・事業者の皆様

- 「① 基本的な感染防止対策の徹底」
- 「② 感染拡大予防ガイドライン等の徹底」
- 「③ 高齢者等への拡大防止」
- 「④ 年末年始における感染防止対策の徹底」

をお願いしています。

また、愛知県新型コロナウイルス感染症拡大予防対策指針は11月20日に変更(第10回)されました。

【愛知県新型コロナウイルス感染症拡大予防対策指針】(第10回変更)

<https://www.pref.aichi.jp/site/covid19-aichi/taisakusisin.html>

なお、愛知県では、季節性インフルエンザの流行期に備え、10月26日(月)から新たな新型コロナウイルス感染症診療・検査体制に移行しました。

【新たな診療・検査体制について】

<https://www.pref.aichi.jp/site/covid19-aichi/pressrelease-ncov201021.html>

愛知県での患者(11月22日陽性確認日分まで)は、前週から1,151名増加し、累計は8,917名です。

○発生状況 <https://www.pref.aichi.jp/eiseiken/2f/covid19.xlsx>

【新型コロナウイルス感染症の届出について】

○届出基準(10月14日改正) <https://www.pref.aichi.jp/eiseiken/2f/kijunshitei201014.pdf>

○感染症の予防及び感染症の患者に対する医療に関する法律第12条第1項及び第14条第2項に基づく届出の基準等における新型コロナウイルス感染症に関する流行地域について(7月22日付け) <https://www.mhlw.go.jp/content/000652049.pdf>

【参考ページ】

新型コロナウイルス感染症について(厚生労働省) [https://www.mhlw.go.jp/stf/seisakunitsuite/bunya/0000164708\\_00001.html](https://www.mhlw.go.jp/stf/seisakunitsuite/bunya/0000164708_00001.html)

愛知県新型コロナウイルス感染症対策サイト(愛知県) <https://www.pref.aichi.jp/site/covid19-aichi/>

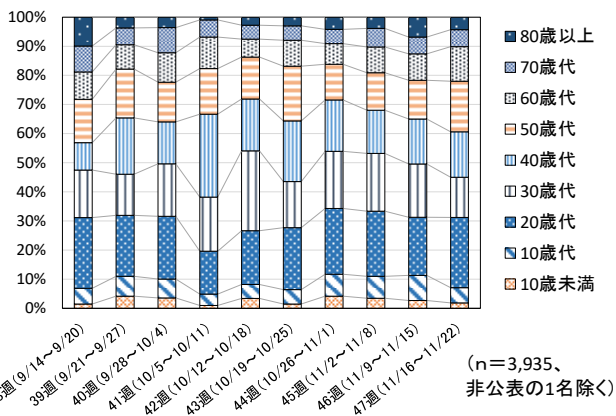


図1 愛知県における新型コロナウイルス感染症患者等の年齢構成割合(38~47週別、11月22日陽性確認日分まで) (n=3,935、非公表の1名除く)

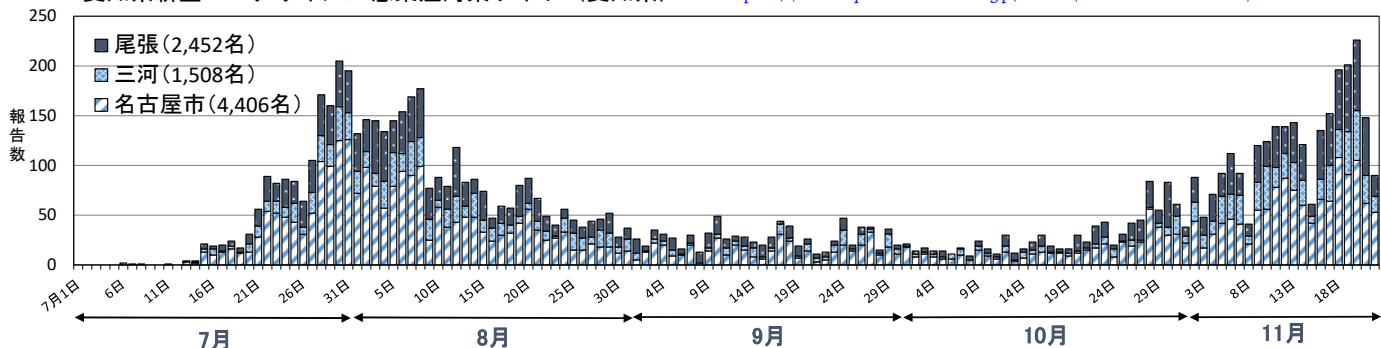


図2 愛知県における新型コロナウイルス感染症報告数(居住(県外等除く)地区別、7月1日から11月22日陽性確認日分まで)

### ◆12月1日は世界エイズデーです。

毎年12月1日は、WHO(世界保健機関)が定めた「世界エイズデー」です。本県では11月30日(月)から12月6日(日)までの1週間を「愛知県エイズ予防強化週間」として、「エイズキャンペーン2020」及び「無料・匿名エイズ等検査会」が実施されます。

【参考ページ】令和2年度愛知県エイズ予防強化週間について(愛知県)

<https://www.pref.aichi.jp/soshiki/kansen-taisaku/0000087467.html>

アイチエイズインフォメーション(愛知県) <http://www.pref.aichi.jp/kenkotaisaku/aids/index.html>

## 定点医療機関コメント（名古屋市除く）

### 尾張西部地区

- 溶連菌感染症 2名  
目立つ感染症はありません。  
【江南市 みやぐちこどもクリニック】
- 溶連菌 1例  
水痘 1例  
【岩倉市 医療法人なかよしこどもクリニック】
- なぜか小中学生の水痘が目立ちました。  
【扶桑町 医療法人 tsukushi つくしこどもクリニック】

### 尾張東部地区

- 咽頭結膜熱 1歳男  
（特定の保育園でアデノウイルス感染流行あり）  
その他溶連菌、突発疹等  
【尾張旭市 医療法人誠和会佐伯小児科医院】
- インフルエンザ陽性報告なし  
【春日井市 春日井市民病院】
- 溶連菌感染・感染性胃腸炎 散発  
普通感冒増加している。  
【南知多町 医療法人大岩医院】
- 感染性胃腸炎 3名  
【大府市 まえはらこどもクリニック】
- FluA型 0名  
FluB型 0名  
【東海市 公立西知多総合病院】

### 西三河地区

- 溶連菌が小流行中  
【岡崎市 花田こどもクリニック】

### 東三河地区

- A群溶連菌感染症が流行しています。  
ウイルス感染症は激減しましたが、A群溶連菌  
感染症は変わらない印象です。  
【豊橋市 医療法人こどもの国大谷小児科】
- 溶連菌感染は姉妹です。  
【田原市 かわせ小児科】

全数把握感染症発生状況（愛知県全体・保健所受理週別）2020年11月25日現在

一～三類感染症

<関連リンク> 届出基準 <https://www.pref.aichi.jp/eiseiken/2f/todokedekijun201014.pdf>

● 結核（二類感染症）

報告保健所	2020年47週報告数			2020年総計(1～47週)		
	総数	喀痰塗抹検査 陽性者数再掲	無症状病原体 保有者数再掲	総数	喀痰塗抹検査 陽性者数再掲	無症状病原体 保有者数再掲
名古屋市	6	4		424	120	85
豊田市				43	15	7
豊橋市	3	1		61	12	12
岡崎市				27	5	10
一宮	2	1	1	95	25	34
瀬戸	6	1	4	86	12	35
半田	1			35	9	9
春日井				53	15	14
豊川				32	6	7
津島	1			56	7	13
西尾				23	4	9
江南				39	7	14
新城				5	2	
知多				47	8	12
清須	1			35	6	12
衣浦東部				69	14	17
合計	20	7	5	1,130	267	290

指定感染症

● 新型コロナウイルス感染症

居住地	報告数（47週：11月16日～11月22日 陽性確定日）									総数
	10歳未満	10歳代	20歳代	30歳代	40歳代	50歳代	60歳代	70歳代	80歳以上	
名古屋市	11	18	154	79	97	81	60	28	21	549
一宮市		3	15	10	6	15	7	5	8	69
春日井市		2	14	4	5	14	10	9	3	61
豊田市	1	5	13	6	16	9	7	2		59
豊橋市			3	5	3	13	10	4	1	39
岡崎市	3	2	7	4	5	4		1	10	36
瀬戸市		1	7	1	3	6	4			22
西尾市	6	1	1	9	3		1			21
小牧市	1	1	2	6	1	4	3	1	1	20
北名古屋市		2	4		6	3	4			19
刈谷市		5	3	4		4	2			18
尾張旭市		3	3	1	2	3	3		1	16
東海市			2	1	1	1	5	5	1	16
半田市		3	1	2	2	3	2	2		15
日進市		1	3	1	1	3	3		2	14
あま市		1	4	4	1	2		1		13
豊川市		5	1			5	1			12
稲沢市			4		4	2	1			11
江南市			1	1		5	2	1		10
清須市		1		2	3	3				9
長久手市			5	2	1	1				9
安城市			3	1	3	2				9
犬山市		1	3	1	1			2		8
弥富市			2		3	1		2		8
岩倉市			2	1			3	1		7
西春日井郡豊山町		1		1	3		1	1		7
みよし市			3		2	1			1	7
豊明市			2	2			2			6
知多市		1	2	1	1	1				6
丹羽郡大口町				2		3				5
愛西市		1				2	2			5
碧南市			2	1		1	1			5
知多郡武豊町		1	1		1		1			4
高浜市			1	1	2					4
蒲郡市		1		1			2			4
津島市			3							3
海部郡大治町			2		1					3
海部郡蟹江町				1	1			1		3
田原市				2		1				3
愛知郡東郷町			1			1				2
丹羽郡扶桑町					1	1				2
知多郡美浜町			1					1		2
額田郡幸田町						2				2
常滑市				1						1
大府市						1				1
知多郡東浦町						1				1
知立市			1							1
新城市			1							1
県外等			1		1	1				3
合計	22	60	278	158	180	200	137	67	49	1,151
46週（11/ 9～11/15）	23	73	170	155	131	113	77	49	58	849
45週（11/ 2～11/ 8）	19	41	122	108	81	70	48	35	21	545

・報告数（総数）の多い市町村から順に並べています。

● 腸管出血性大腸菌感染症 (三類感染症)							
番号	報告保健所	年齢	性別	発病月日	初診月日	診定月日	備考
1	知多	1歳	男	11/17	11/17	11/17	O157、VT2(+)、HUS発症例

#### 四類・五類感染症 (全数把握) (感染経路、感染地域は推定も含む)

##### ● レジオネラ症 (四類感染症)

番号	報告保健所	年齢	性別	病型	感染地域
1	岡崎市	61歳	男	肺炎型	国内

##### ● カルバペネム耐性腸内細菌科細菌感染症 (五類感染症)

番号	報告保健所	年齢	性別	感染経路	感染地域	90日以内の海外渡航歴
1	豊田市	63歳	男	医療器具関連感染	国内	無
2	豊田市	71歳	女	以前からの保菌	国内	無
3	春日井	90歳	男	医療器具関連感染	国内	無
4	衣浦東部	71歳	男	その他	国内	無
5	衣浦東部	81歳	女	以前からの保菌	国内	無

##### ● クロイツフェルト・ヤコブ病 (五類感染症)

番号	報告保健所	年齢	性別	病型
1	豊川	66歳	男	古典型

##### ● 劇症型溶血性レンサ球菌感染症 (五類感染症)

番号	報告保健所	年齢	性別	感染地域
1	名古屋市	45歳	男	国内
2	名古屋市	0歳	男	国内

##### ● 後天性免疫不全症候群 (五類感染症)

番号	報告保健所	年齢	性別	病型	感染経路	感染地域
1	名古屋市	56歳	男	無症候性キャリア	性的接触	国内
2	名古屋市	21歳	女	無症候性キャリア	性的接触	国内
3	豊田市	42歳	男	AIDS	不明	不明
4	岡崎市	29歳	男	AIDS	不明	フィリピン

##### ● 侵襲性肺炎球菌感染症 (五類感染症)

番号	報告保健所	年齢	性別	予防接種歴	感染地域
1	名古屋市	37歳	男	無	国内
2	名古屋市	1歳	女	有	国内
3	名古屋市	83歳	男	不明	不明

##### ● 水痘 (入院例に限る。) (五類感染症)

番号	報告保健所	年齢	性別	予防接種歴	感染地域
1	一宮	34歳	女	不明	国内
2	瀬戸	30歳	男	不明	国内

##### ● 梅毒 (五類感染症)

番号	報告保健所	年齢	性別	病型	感染経路	感染地域
1	名古屋市	47歳	男	無症候	不明	不明
2	名古屋市	54歳	男	早期顕症	性的接触	国内
3	豊田市	27歳	男	早期顕症	性的接触	国内

愛知県感染症情報

2020年47週(2020年11月16日～2020年11月22日)

愛知県衛生研究所

	定点数						インフルエンザ 定点	小児科定点									眼科定点		基幹定点					疑似症 定点		
	インフル エンザ	小児科	眼科	S T D	基 幹	疑 似 症	インフル エンザ (鳥インフル エンザ及び 新型インフル エンザ等感 染症を除く。)	R S ウ イ ル ス 感 染 症	咽 頭 結 膜 熱	A 群 溶 血 性 レ ン サ 球 菌 咽 頭 炎	感 染 性 胃 腸 炎	水 痘	手 足 口 病	伝 染 性 紅 斑	突 発 性 発 し ん	ヘル パン ギー ナ	流 行 性 耳 下 腺 炎	急 性 出 血 性 結 膜 炎	流 行 性 角 結 膜 炎	細 菌 性 髄 膜 炎	無 菌 性 髄 膜 炎	マイ コ プ ラ ズ マ 肺 炎	ク ラ ミ ジ ア 肺 炎 (オウム病を除く。)	感 染 性 胃 腸 炎 (病原体がロタウイルスであるものに 限る。)	イ ン フ ル エ ン ザ に よ る 入 院 患 者	法(※)第14条第1項に規定する 厚生労働省令で定める疑似症
愛知県 (保健所別)																										
愛知県 (名古屋市含む)	195	182	35	54	15	44	0	0	46	155	301	31	0	3	66	5	4	0	4	0	0	0	0	0	0	0
総数 (名古屋市を除く)	125	112	24	39	12	28	0	0	29	124	203	22	0	1	52	0	4	0	1	0	0	0	0	0	0	0
名古屋市	70	70	11	15	3	16			17	31	98	9		2	14	5		3								
瀬戸	9	9	2	3	1	3			4	41	18	3			4											
津島	7	7	2	2	1	2			2	2	16				5											
清須	4	4	1	1							1				1											
一宮	16	12	3	4	1	2			1	4	17	3			6		1									
春日井	9	9	2	3	1	3			6	6	5	1			3											
江南	6	6	1	2		2				20	6	4			3											
半田	6	6	1	2	1	1				2	31	1			2											
知多	7	7	2	2		3			4	3	6	1			2											
岡崎市	11	7	2	4	1	1			1	12	22				8		1									
衣浦東部	13	13	2	4	1	3			4	8	9	5			10			1								
西尾	5	5	1	2	1					9	21	1														
豊田市	9	9	2	4	1	4					24	1					2									
豊橋市	12	8	2	4	1	2			3	12	24	1		1	3											
豊川	9	8	1	2	1	1			4	5	3	1			5											
新城	2	2			1																					

※感染症の予防及び感染症の患者に対する医療に関する法律

愛知県感染症情報

2020年47週(2020年11月16日～2020年11月22日)

愛知県衛生研究所

年齢階層 (名古屋市を除く)	インフルエンザ 定点	小児科定点										眼科定点		基幹定点						疑似症 定点
	インフルエンザ (鳥インフルエンザ及び 新型インフル エンザ等感染症を除く。)	RSウイルス感染症	咽頭結膜熱	A群溶血性レンサ球菌咽頭炎	感染性胃腸炎	水痘	手足口病	伝染性紅斑	突発性発しん	ヘルパンギーナ	流行性耳下腺炎	急性出血性結膜炎	流行性角結膜炎	細菌性髄膜炎	無菌性髄膜炎	マイコプラズマ肺炎	クラミジア肺炎 (オウム病を除く。)	感染性胃腸炎 (病原体がロタウイルスであるものに 限る。)	インフルエンザによる入院患者	法(※)第14条第1項に規定する 厚生労働省令で定める疑似症
計	0	0	29	124	203	22	0	1	52	0	4	0	1	0	0	0	0	0	0	0
～6ヶ月					3				1											
～12ヶ月			2		5				15											
0歳																				
1歳			11	1	22	1			29											
2歳			8	7	15	2			6											
3歳			4	5	15	1			1		1									
4歳			1	16	14	2		1			1									
5歳			1	23	16	1														
6歳			1	8	13															
7歳				13	10	2														
8歳			1	7	14	3														
9歳				6	5	3					1									
5歳～9歳																				
10歳～14歳				24	28	7					1									
15歳～19歳				5	6															
20歳～				9	37															
20歳～29歳																				
30歳～39歳												1								
40歳～49歳																				
50歳～59歳																				
60歳～69歳																				
70歳～																				
70歳～79歳																				
80歳以上																				

※感染症の予防及び感染症の患者に対する医療に関する法律