

# 愛知県感染症情報

2020年48週 (11月4週 11/23~11/29)

愛知県感染症情報センター (愛知県衛生研究所内)

<https://www.pref.aichi.jp/eiseiken/kansen.html>

E-mail: [eiseiken@pref.aichi.lg.jp](mailto:eiseiken@pref.aichi.lg.jp)

連絡先: 052-910-5619 (企画情報部)

AICHI Infectious Diseases Weekly Report

## 今週の内容

### ◇トピックス

新型コロナウイルス感染症

### ◇定点医療機関コメント

感染性胃腸炎、A群溶血性レンサ球菌感染症、アデノウイルス感染症、水痘、突発性発しん等

### ◇全数把握感染症発生状況 ( )内は件数。

結核(23)、新型コロナウイルス感染症 (1,179)、レジオネラ症(1)、カルバペネム耐性腸内細菌科細菌感染症(2)、侵襲性肺炎球菌感染症(2)、水痘(入院例に限る。)(1)、梅毒(5)

### ◇定点把握感染症報告数 (保健所別、年齢別)

○「グラフ総覧」は <https://www.pref.aichi.jp/eiseiken/2f/graph.pdf>

## トピックス

### ◆新型コロナウイルス感染症について (図1~3)

愛知県では引き続き、警戒ステージを「**嚴重警戒 (オレンジ)**」として、県民・事業者の皆様

- 「① 基本的な感染防止対策の徹底」
- 「② 感染拡大予防ガイドライン等の徹底」
- 「③ 高齢者等への拡大防止」
- 「④ 東京等への不要不急の移動自粛」
- 「⑤ 年末年始における感染防止対策の徹底」

をお願いしています。

また、愛知県新型コロナウイルス感染症拡大予防対策指針は12月2日に変更 (第11回) されました。

#### 【愛知県新型コロナウイルス感染症拡大予防対策指針】(第11回変更)

<https://www.pref.aichi.jp/site/covid19-aichi/taisakusisin.html>

なお、愛知県では、季節性インフルエンザの流行期に備え、10月26日(月)から新たな新型コロナウイルス感染症診療・検査体制に移行しています。

#### 【診療・検査体制について】

<https://www.pref.aichi.jp/site/covid19-aichi/pressrelease-ncov201021.html>

愛知県での患者 (11月29日陽性確認日分まで) は、前週から1,179名増加し、累計は10,100名です。

○発生状況 <https://www.pref.aichi.jp/eiseiken/2f/covid19.xlsx>

#### 【新型コロナウイルス感染症の届出について】

○届出基準 (10月14日改正)

<https://www.pref.aichi.jp/eiseiken/2f/kijunshitei201014.pdf>

○感染症の予防及び感染症の患者に対する医療に関する法律第12条第1項及び第14条第2項に基づく届出の基準等における新型コロナウイルス感染症に関する流行地域について (7月22日付け)

<https://www.mhlw.go.jp/content/000652049.pdf>

#### 【参考ページ】

新型コロナウイルス感染症について (厚生労働省) [https://www.mhlw.go.jp/stf/seisakunitsuite/bunya/0000164708\\_00001.html](https://www.mhlw.go.jp/stf/seisakunitsuite/bunya/0000164708_00001.html)

愛知県新型コロナウイルス感染症対策サイト (愛知県) <https://www.pref.aichi.jp/site/covid19-aichi/>

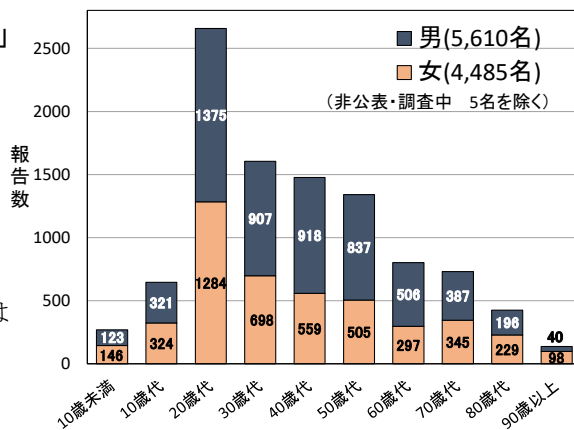


図1 愛知県における新型コロナウイルス感染症報告数 (年代・性別、11月29日陽性確認日分まで)

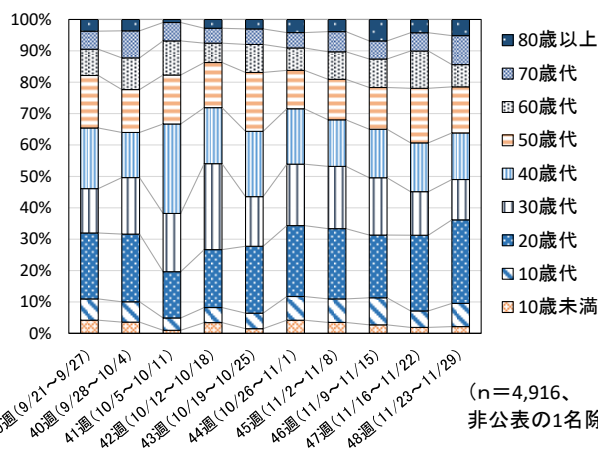


図2 愛知県における新型コロナウイルス感染症患者等の年齢構成割合 (39~48週別、11月29日陽性確認日分まで)

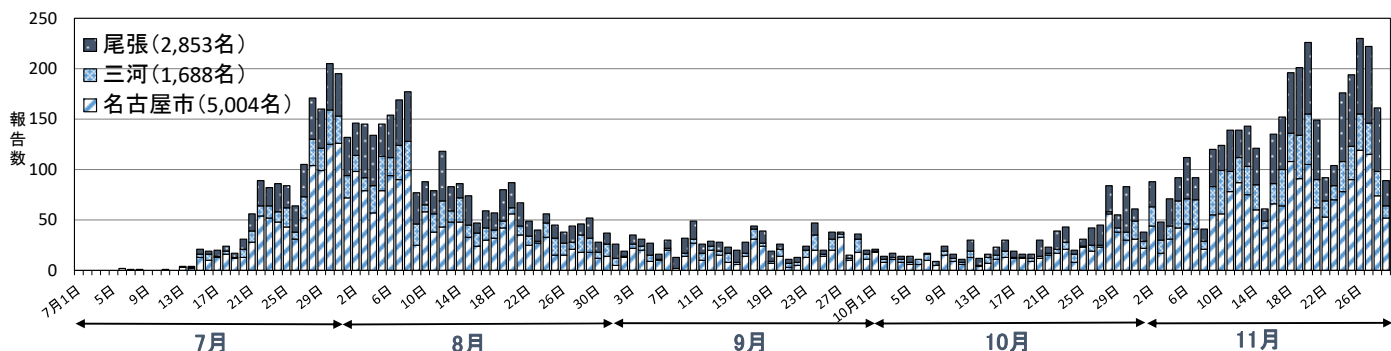


図3 愛知県における新型コロナウイルス感染症報告数 (居住(県外等除く)地区別、7月1日から11月29日陽性確認日分まで)

## 定点医療機関コメント（名古屋市除く）

### 尾張西部地区

- アデノウイルス感染症 2名  
溶連菌感染症 1名  
【江南市 みやぐちこどもクリニック】
- 溶連菌 10名  
水痘は散発しています。  
【扶桑町 医療法人tsukushi つくしこどもクリニック】
- まだ、突発性発疹以外の感染症はありません。  
【岩倉市 医療法人なかよしこどもクリニック】
- 2歳男 病原大腸菌、カンピロバクターともに陽性  
【清須市 丹羽医院】

### 尾張東部地区

- 上気道炎はそれなりに受診ありますが、これと  
いった感染症はありませんでした。  
【尾張旭市 医療法人誠和会佐伯小児科医院】
- 感冒症状多くなってきました。  
【南知多町 医療法人大岩医院】
- インフルエンザ陽性報告なし  
通院の初診患者は大きく減っています。  
【春日井市 春日井市民病院】
- 胃腸炎が増えてきています。  
【大府市 まえはらこどもクリニック】
- FluA型 0名  
FluB型 0名  
【東海市 公立西知多総合病院】

### 西三河地区

- 流行疾患みられません。  
【岡崎市 花田こどもクリニック】

### 東三河地区

- 2歳男 カンピロバクター腸炎  
【豊橋市 医療法人こどもの国大谷小児科】
- アデノウイルス(咽頭結膜熱以外) 1名  
【蒲郡市 畑川クリニック】

全数把握感染症発生状況（愛知県全体・保健所受理週別）2020年12月2日現在

一～三類感染症

<関連リンク> 届出基準 <https://www.pref.aichi.jp/eiseiken/2f/todokedekijun201014.pdf>

● 結核（二類感染症）

報告保健所	2020年48週報告数			2020年総計(1～48週)		
	総数	喀痰塗抹検査 陽性者数再掲	無症状病原体 保有者数再掲	総数	喀痰塗抹検査 陽性者数再掲	無症状病原体 保有者数再掲
名古屋市	11	3	4	435	123	89
豊田市	1			44	15	7
豊橋市	1	1		63	13	12
岡崎市				27	5	10
一宮	2		1	97	25	35
瀬戸				86	12	35
半田	1	1		36	10	9
春日井	4		2	57	15	16
豊川	1		1	33	6	8
津島				56	7	13
西尾	1			25	5	9
江南				39	7	14
新城				5	2	
知多	1			48	8	12
清須				35	6	12
衣浦東部				69	14	17
合計	23	5	8	1,155	273	298

指定感染症

● 新型コロナウイルス感染症

居住地	報告数 (48週：11月23日～11月29日 陽性確定日)									総数
	10歳未満	10歳代	20歳代	30歳代	40歳代	50歳代	60歳代	70歳代	80歳以上	
名古屋市	13	32	167	89	86	84	46	51	30	598
春日井市		4	15	6	14	8	5	16	5	73
一宮市		9	11	5	5	14	4	4	2	54
豊橋市		4	6	6	5	3	2	3	7	36
豊田市		4	11	1	8	6	3	1	1	35
小牧市	2	3	4	3	7	6	1	1		27
あま市		3	7	5	5		2	2	1	25
岡崎市		1	8	2	4	3		3	4	25
西尾市		3	8	4	6		1	2		24
稲沢市			9	1	3	4	1	3	1	22
江南市	1	2	2	4	2	3	1	3	2	20
犬山市	2		2	1	2	2		4	2	15
日進市			4	1	3	4	2	1		15
東海市		3	4	1	1	3	2			14
尾張旭市	1	2	5		2	2			1	13
岩倉市		1		1	1	1	3	4	1	12
瀬戸市		1	8			1			1	11
北名古屋市	2		4	2	1	1	1			11
安城市		1	1	2	2	3	1		1	11
海部郡蟹江町			3		1	3	1	2		10
刈谷市		1	2	1	3	1	2			10
清須市			3	2	1	1		2		9
みよし市			3		1	3			2	9
津島市			2	1	1	1	3			8
愛西市	1	1		2	3	1				8
蒲郡市			2	2		2	1	1		8
半田市		1		2		3		1		7
長久手市		1	1	1	2	1				6
知多郡東浦町			2	2	2					6
知立市	1	1	2	1		1				6
高浜市		2	2	1				1		6
愛知郡東郷町		1	1			2				4
大府市	1		2	1						4
知多市			2		1	1				4
額田郡幸田町		3	1							4
丹羽郡扶桑町			1			1	1			3
弥富市			2			1				3
海部郡大治町			1		2					3
知多郡南知多町	1					1		1		3
豊川市			1	1				1		3
西春日井郡豊山町		2								2
常滑市				1		1				2
碧南市			1			1				2
豊明市		1								1
丹羽郡大口町			1							1
知多郡美浜町			1							1
知多郡武豊町			1							1
田原市					1					1
県外等			1				1	1		3
合計	25	87	314	152	175	173	84	108	61	1,179
47週 (11/16～11/22)	22	60	279	160	180	201	137	67	49	1,155
46週 (11/ 9～11/15)	23	73	170	155	131	113	77	49	58	849

・報告数（総数）の多い市町村から順に並べています。

四類・五類感染症（全数把握）（感染経路、感染地域は推定も含む）						
● レジオネラ症（四類感染症）						
番号	報告保健所	年齢	性別	病型	感染地域	
1	豊川	48歳	男	肺炎型	不明	
● カルバペナム耐性腸内細菌科細菌感染症（五類感染症）						
番号	報告保健所	年齢	性別	感染経路	感染地域	90日以内の海外渡航歴
1	岡崎市	86歳	女	以前からの保菌	国内	無
2	瀬戸	52歳	女	その他	国内	無
● 侵襲性肺炎球菌感染症（五類感染症）						
番号	報告保健所	年齢	性別	予防接種歴	感染地域	
1	名古屋市	4歳	男	有	国内	
2	豊田市	2歳	男	有	国内	
● 水痘（入院例に限る。）（五類感染症）						
番号	報告保健所	年齢	性別	予防接種歴	感染地域	
1	名古屋市	40歳	男	不明	国内	
● 梅毒（五類感染症）						
番号	報告保健所	年齢	性別	病型	感染経路	感染地域
1	名古屋市	77歳	男	無症候	不明	国内
2	名古屋市	67歳	男	早期顕症	不明	国内
3	名古屋市	33歳	女	無症候	性的接触	国内
4	豊田市	61歳	男	早期顕症	性的接触	国内
5	豊川	23歳	男	早期顕症	不明	国内

愛知県感染症情報

2020年48週(2020年11月23日～2020年11月29日)

愛知県衛生研究所

	定点数						インフルエンザ 定点	小児科定点									眼科定点		基幹定点						疑似症 定点	
	インフル エンザ	小児科	眼科	S T D	基 幹	疑 似 症		インフル エンザ (鳥インフル エンザ及び 新型インフル エンザ等感 染症を除く。)	R S ウ イ ル ス 感 染 症	咽 頭 結 膜 熱	A 群 溶 血 性 レ ン サ 球 菌 咽 頭 炎	感 染 性 胃 腸 炎	水 痘	手 足 口 病	伝 染 性 紅 斑	突 発 性 発 し ん	ヘル パン ギ ー ナ	流 行 性 耳 下 腺 炎	急 性 出 血 性 結 膜 炎	流 行 性 角 結 膜 炎	細 菌 性 髄 膜 炎	無 菌 性 髄 膜 炎	マイ コ プ ラ ズ マ 肺 炎	ク ラ ミ ジ ア 肺 炎 (オウム病を 除く。)		感 染 性 胃 腸 炎 (病原体が ロタウイルス であるもの に限る。)
愛知県 (保健所別)																										
愛知県 (名古屋市含む)	195	182	35	54	15	44	2	1	37	111	251	23	1	0	52	0	6	0	3	0	0	0	0	0	0	0
総数 (名古屋市を除く)	125	112	24	39	12	28	2	1	19	90	185	19	0	0	38	0	2	0	2	0	0	0	0	0	0	0
名古屋市	70	70	11	15	3	16			18	21	66	4	1		14		4		1							
瀬戸	9	9	2	3	1	3			1	27	10	1			4											
津島	7	7	2	2	1	2					22				6											
清須	4	4	1	1						2	4	1			1		1									
一宮	16	12	3	4	1	2			3	3	10	3			3											
春日井	9	9	2	3	1	3			5	6	2	1			1											
江南	6	6	1	2		2			3	11	5	3			5											
半田	6	6	1	2	1	1		1		2	27	3			1											
知多	7	7	2	2		3			2	4	9				2											
岡崎市	11	7	2	4	1	1				11	19				5											
衣浦東部	13	13	2	4	1	3		1	1	10	12	1			3			2								
西尾	5	5	1	2	1					4	14	2			1											
豊田市	9	9	2	4	1	4				3	29	1			1		1									
豊橋市	12	8	2	4	1	2			1	4	19				3											
豊川	9	8	1	2	1	1		1	3	3	3	3			2											
新城	2	2			1																					

※感染症の予防及び感染症の患者に対する医療に関する法律

愛知県感染症情報

2020年48週(2020年11月23日～2020年11月29日)

愛知県衛生研究所

年齢階層 (名古屋市を除く)	インフルエンザ 定点	小児科定点										眼科定点		基幹定点						疑似症 定点
	インフルエンザ (鳥インフルエンザ及び 新型インフル エンザ等感染症を除く。)	RSウイルス感染症	咽頭結膜熱	A群溶血性レンサ球菌咽頭炎	感染性胃腸炎	水痘	手足口病	伝染性紅斑	突発性発しん	ヘルパンギーナ	流行性耳下腺炎	急性出血性結膜炎	流行性角結膜炎	細菌性髄膜炎	無菌性髄膜炎	マイコプラズマ肺炎	クラミジア肺炎 (オウム病を除く。)	感染性胃腸炎 (病原体がロタウイルスであるものに 限る。)	インフルエンザによる入院患者	法(※)第14条第1項に規定する 厚生労働省令で定める疑似症
計	2	1	19	90	185	19	0	0	38	0	2	0	2	0	0	0	0	0	0	0
～6ヶ月		1			2				1											
～12ヶ月					12				7											
0歳																				
1歳			7	2	21				22											
2歳			4	5	25	1			6											
3歳			2	8	18				1											
4歳			2	12	18				1											
5歳			3	11	8	1				1										
6歳				11	12	2														
7歳			1	8	14	2														
8歳				6	6	3														
9歳	1			5	2	6														
5歳～9歳																				
10歳～14歳	1			14	19	3														
15歳～19歳					2	1														
20歳～				8	26					1										
20歳～29歳												1								
30歳～39歳																				
40歳～49歳																				
50歳～59歳																				
60歳～69歳																				
70歳～												1								
70歳～79歳																				
80歳以上																				

※感染症の予防及び感染症の患者に対する医療に関する法律