

愛知県感染症情報

AICHI Infectious Diseases Weekly Report

2020年50週 (12月2週 12/7~12/13)

2020年11月報

愛知県感染症情報センター (愛知県衛生研究所内)

<https://www.pref.aichi.jp/eiseiken/kansen.html>

E-mail: eiseiken@pref.aichi.lg.jp

連絡先: 052-910-5619 (企画情報部)

今週の内容

◇トピックス

新型コロナウイルス感染症

◇定点医療機関コメント

感染性胃腸炎、A群溶血性レンサ球菌感染症、水痘、インフルエンザ

◇全数把握感染症発生状況 ()内は件数。

結核(33)、新型コロナウイルス感染症(1,384)、腸管出血性大腸菌感染症(2)、つつが虫病(2)、レジオネラ症(1)、カルバペネム耐性腸内細菌科細菌感染症(3)、後天性免疫不全症候群(5)、侵襲性肺炎球菌感染症(1)、梅毒(7)

◇2020年11月報

◇定点把握感染症報告数(保健所別、年齢別)

○「グラフ総覧」は <https://www.pref.aichi.jp/eiseiken/2f/graph.pdf>

トピックス

◆新型コロナウイルス感染症について (図1~3)

愛知県では引き続き、警戒ステージを「**嚴重警戒(オレンジ)**」として、県民・事業者の皆様

- 「① 基本的な感染防止対策の徹底」
- 「② 感染拡大予防ガイドライン等の徹底」
- 「③ 高齢者等への拡大防止」
- 「④ 東京等への不要不急の移動自粛」
- 「⑤ 年末年始における感染防止対策の徹底」

をお願いしています。

また、愛知県新型コロナウイルス感染症拡大予防対策指針は12月2日に変更(第11回)されました。

【愛知県新型コロナウイルス感染症拡大予防対策指針】(第11回変更)

<https://www.pref.aichi.jp/site/covid19-aichi/taisakusisin.html>

なお、愛知県では、季節性インフルエンザの流行期に備え、10月26日(月)から新たな新型コロナウイルス感染症診療・検査体制に移行しています。

【診療・検査体制について】

<https://www.pref.aichi.jp/site/covid19-aichi/pressrelease-ncov201021.html>

愛知県での患者(12月13日陽性確認日分まで)は、前週から1,384名増加し、累計は12,830名です。

○発生状況 <https://www.pref.aichi.jp/eiseiken/2f/covid19.xlsx>

【新型コロナウイルス感染症の届出について】

○届出基準(10月14日改正)

<https://www.pref.aichi.jp/eiseiken/2f/kijunshitei201014.pdf>

○感染症の予防及び感染症の患者に対する医療に関する法律第12条第1項及び第14条第2項に基づく届出の基準等における新型コロナウイルス感染症に関する流行地域について(7月22日付け)

<https://www.mhlw.go.jp/content/000652049.pdf>

【参考ページ】

新型コロナウイルス感染症について(厚生労働省) https://www.mhlw.go.jp/stf/seisakunitsuite/bunya/0000164708_00001.html

愛知県新型コロナウイルス感染症対策サイト(愛知県) <https://www.pref.aichi.jp/site/covid19-aichi/>

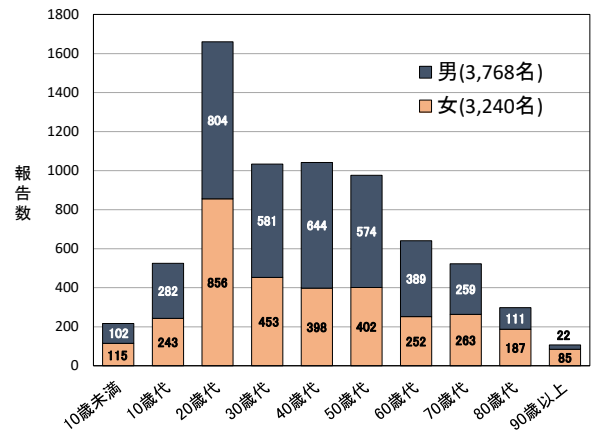


図1 愛知県における新型コロナウイルス感染症【第3波】の報告数(年代・性別、10月21日から12月13日陽性確認日分まで)

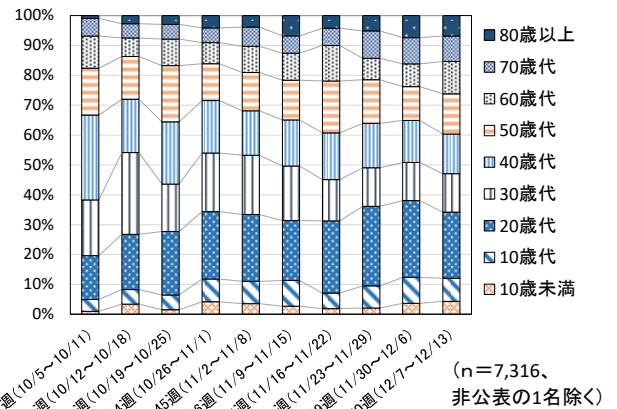


図2 愛知県における新型コロナウイルス感染症患者等の年齢構成割合(41~50週別、12月13日陽性確認日分まで) (n=7,316、非公表の1名除く)

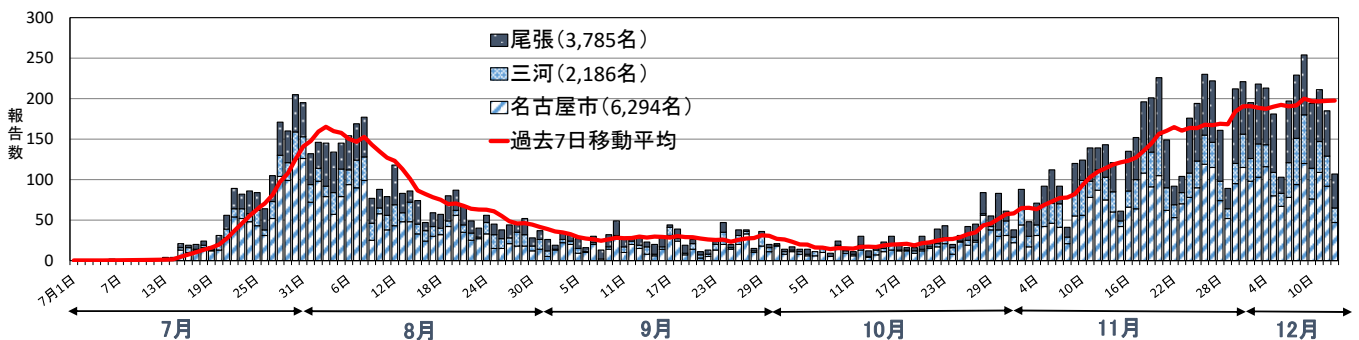


図3 愛知県における新型コロナウイルス感染症報告数(居住(県外等除く)地区別、7月1日から12月13日陽性確認日分まで)

定点医療機関コメント（名古屋市除く）

尾張西部地区

- カンピロバクター腸炎 9歳女
【一宮市 さかたこどもクリニック】
- 溶連菌感染症 1名
目立つ感染症はありません。
【江南市 みやぐちこどもクリニック】
- 今週もおちついています。
感染症全くありません。
【岩倉市 医療法人なかよしこどもクリニック】
- 少数ですが水痘は目立ちました。
【扶桑町 医療法人 tsukushi つくしこどもクリニック】

尾張東部地区

- 今週は目立った感染症はありませんでした。
静かな外来が続いております。
【尾張旭市 医療法人誠和会佐伯小児科医院】
- インフルエンザ陽性報告なし
患者は全体的に少ないです。
【春日井市 春日井市民病院】
- 水痘 1名
溶連菌 1名
【南知多町 医療法人大岩医院】
- 溶連菌感染症 3名
感染性胃腸炎 5名
水痘 1名
【大府市 まえはらこどもクリニック】
- FluA型 0名
FluB型 0名
【東海市 公立西知多総合病院】

西三河地区

- StrepA(+) 3歳男
【豊田市 星ヶ丘たなかこどもクリニック】
- サルモネラO4群 8歳男
カンピロバクター 6歳女
溶連菌は散発です。
【岡崎市 花田こどもクリニック】
- 12歳男 病原性大腸菌O1
【岡崎市 医療法人川島小児科水野医院】
- インフルA 1件
【みよし市 みよし市民病院】
- 病原性大腸菌 4歳男 O128(VT-)
【幸田町 とみた小児科】

東三河地区

- 感染性胃腸炎が少し増えてきました。
A群溶連菌感染症も時々います。
【豊橋市 医療法人こどもの国大谷小児科】

全数把握感染症発生状況（愛知県全体・保健所受理週別）2020年12月16日現在

一～三類感染症

<関連リンク> 届出基準 <https://www.pref.aichi.jp/eiseiken/2f/todokedekijun201014.pdf>

● 結核（二類感染症）

報告保健所	2020年50週報告数			2020年総計(1～50週)		
	総数	喀痰塗抹検査 陽性者数再掲	無症状病原体 保有者数再掲	総数	喀痰塗抹検査 陽性者数再掲	無症状病原体 保有者数再掲
名古屋市	18	5	6	466	130	96
豊田市	2			46	15	7
豊橋市	3		2	67	13	14
岡崎市	2		2	30	5	12
一宮	3	3		101	28	35
瀬戸				87	12	35
半田				36	10	9
春日井	3	1	2	64	16	20
豊川				37	8	9
津島				56	7	13
西尾				25	5	9
江南				41	7	14
新城				5	2	
知多				50	8	12
清須				35	6	12
衣浦東部	2		1	72	14	19
合計	33	9	13	1,218	286	316

指定感染症

● 新型コロナウイルス感染症

居住地	報告数 (50週：12月7日～12月13日 陽性確定日)									総数
	10歳未満	10歳代	20歳代	30歳代	40歳代	50歳代	60歳代	70歳代	80歳以上	
名古屋市	36	40	158	95	81	73	64	42	27	616
春日井市	2	5	14	11	9	12	11	8	10	82
一宮市	1	4	17	6	5	10	6	1	14	64
岡崎市	4	5	19	6	4	6	8	3		55
豊橋市	2	5	1	6	4	6	4	4	3	35
刈谷市	2	3	2	1	6	5	4	7	4	34
豊田市		4	7	1	7	11	2	2		34
あま市		11	6	2	5	1	4	2		31
豊川市			4	2	3	4	3	5	10	31
小牧市		1	9	2	2	5	1	2	6	28
江南市			2		1	4	4	3	8	22
稲沢市		3	2	3	3	4	1	5	1	22
西尾市	1		4	4	4	3	1	2	1	20
瀬戸市			3	4	4	1	1	4	1	18
額田郡幸田町	1			2	3	3	5	4		18
清須市		1	3	2	2		2	5	2	17
東海市		1	3	2	4	5		1	1	17
日進市		1	4	3	3	1	3	1		16
安城市	1		3	2	2	4	1	2	1	16
尾張旭市	2	2	1	6	1	1	1			14
北名古屋市	1	2	3		4	2	2			14
知多市	1		2	1	2	2	2	1	1	12
犬山市		1	4		2	1	1	1	1	11
常滑市	2	1	3	2		1	1	1		11
碧南市			1		4		4	1	1	11
新城市		5	1			3		2		11
蒲郡市		1		1	1	2		4	1	10
長久手市			5	2		1	1			9
海部郡大治町		2	1	2	2		1			8
大府市			1	2	1	2		1	1	8
知多郡東浦町		2	2	1	1		2			8
みよし市		2	1	1		2	1		1	8
豊明市			1	1	1	3	1			7
西春日井郡豊山町	1	1	1		2	1		1		7
半田市			3	1	3					7
知立市		1		1	1	2	1			6
愛知郡東郷町	1		2	1				1		5
津島市		1	1		1	1	1			5
弥富市		1	1		1	2				5
知多郡武豊町			2		1			1		4
岩倉市			1			1	1			3
丹羽郡大口町			1	1	1					3
丹羽郡扶桑町				1	1			1		3
海部郡蟹江町			2				1			3
愛西市			1				1			2
知多郡美浜町							2			2
海部郡飛島村		1								1
知多郡阿久比町			1							1
高浜市	1									1
北設楽郡東栄町							1			1
県外等		1	3		2	1				7
合計	59	108	306	178	184	186	150	118	95	1,384
49週 (11/30～12/ 6)	49	117	346	172	189	152	103	118	100	1,346
48週 (11/23～11/29)	25	87	314	152	175	173	84	108	61	1,179

・報告数(総数)の多い市町村から順に並べています。

● 腸管出血性大腸菌感染症 (三類感染症)							
番号	報告保健所	年齢	性別	発病月日	初診月日	診定月日	備考
1	津島	1歳	男	11/26	11/29	12/2	O157、VT型不明、HUS発症例
2	江南	21歳	男	-/-	12/9	12/10	O血清型不明、VT型不明

四類・五類感染症 (全数把握) (感染経路、感染地域は推定も含む)

● つつが虫病 (四類感染症)

番号	報告保健所	年齢	性別	感染地域
1	新城	63歳	男	愛知県新城市
2	新城	79歳	男	愛知県新城市

● レジオネラ症 (四類感染症)

番号	報告保健所	年齢	性別	病型	感染地域
1	岡崎市	81歳	男	肺炎型	不明

● カルバペネム耐性腸内細菌科細菌感染症 (五類感染症)

番号	報告保健所	年齢	性別	感染経路	感染地域	90日以内の海外渡航歴
1	名古屋市	80歳	男	不明	国内	無
2	岡崎市	79歳	男	院内感染	国内	無
3	一宮	80歳	女	以前からの保菌	国内	無

● 後天性免疫不全症候群 (五類感染症)

番号	報告保健所	年齢	性別	病型	感染経路	感染地域
1	名古屋市	29歳	男	無症候性キャリア	性的接触	国内
2	名古屋市	23歳	男	無症候性キャリア	性的接触	国内
3	名古屋市	49歳	男	AIDS	性的接触	国内
4	名古屋市	24歳	男	AIDS	性的接触	国内
5	名古屋市	25歳	男	無症候性キャリア	性的接触	国内

● 侵襲性肺炎球菌感染症 (五類感染症)

番号	報告保健所	年齢	性別	予防接種歴	感染地域
1	豊川	74歳	男	不明	国内

● 梅毒 (五類感染症)

番号	報告保健所	年齢	性別	病型	感染経路	感染地域
1	名古屋市	49歳	男	無症候	性的接触	国内
2	名古屋市	34歳	女	早期顕症	性的接触	国内
3	名古屋市	42歳	女	早期顕症	性的接触	国内
4	名古屋市	37歳	男	早期顕症	性的接触	国内
5	名古屋市	28歳	男	無症候	性的接触	国内
6	名古屋市	26歳	男	早期顕症	性的接触	国内
7	名古屋市	23歳	男	早期顕症	性的接触	国内

2020年11月報

(2020年12月15日現在、診断週に基づく集計)

11月の一～五類感染症(全数把握対象)発生状況〔()は無症状病原体保有者再掲〕

2019～2020年に報告のあった 疾病名及び病型 ()内は全数把握対象疾病数	2020年11月			2020年	2019年
	愛知県 (名古屋市除く)	名古屋市	愛知県全体	累計 <愛知県全体>	総計 <愛知県全体>
一類 (7)	発生報告なし	0	0	0	0
二類 (7)	結核	60 (14)	27 (5)	87 (19)	1,155 (299)
指定 (1)	新型コロナウイルス感染症*	1,877	1,842	3,719	10,066
三類 (5)	コレラ	0 (0)	0 (0)	0 (0)	0 (0)
	細菌性赤痢	0 (0)	0 (0)	0 (0)	19 (4)
	腸管出血性大腸菌感染症	8 (1)	4 (0)	12 (1)	130 (29)
	腸チフス	0 (0)	0 (0)	0 (0)	1 (0)
	パラチフス	0 (0)	0 (0)	0 (0)	0 (0)
四類 (44)	E型肝炎	2	0	2	9
	A型肝炎	0	1	1	7
	オウム病	0	0	0	0
	狂犬病	0	0	0	1
	ジカウイルス感染症	0	0	0	0
	チクングニア熱	0	0	0	1
	つつが虫病	0	0	0	3
	デング熱	0	0	0	4
	日本紅斑熱	0	0	0	2
	マラリア	0	0	0	0
	レジオネラ症	7	0	7	109
	レプトスピラ症	0	0	0	0
五類 (24)	アメーバ赤痢	1	0	1	34
	ウイルス性肝炎	0	0	0	9
	内訳 B型	0	0	0	6
	内訳 その他	0	0	0	3
	カルバペネム耐性腸内細菌科細菌感染症	12	2	14	140
	急性弛緩性麻痺 (急性灰白髄炎を除く。)	0	0	0	1
	急性脳炎	1	1	2	30
	クロイツフェルト・ヤコブ病	1	0	1	9
	劇症型溶血性レンサ球菌感染症	1	2	3	47
	後天性免疫不全症候群	2	1	3	77
	内訳 無症候性キャリア	0	1	1	51
	内訳 AIDS	2	0	2	24
	内訳 その他	0	0	0	2
	ジアルジア症	0	0	0	1
	侵襲性インフルエンザ菌感染症	0	0	0	21
	侵襲性髄膜炎菌感染症	0	0	0	2
	侵襲性肺炎球菌感染症	5	7	12	127
	水痘(入院例に限る。)	3	1	4	26
	梅毒	7	13	20	286
	内訳 無症候	1	4	5	92
	内訳 早期顕症	5	8	13	186
	内訳 晩期顕症	1	1	2	8
	内訳 先天梅毒	0	0	0	0
	播種性クリプトコックス症	0	0	0	13
	破傷風	0	0	0	6
	バンコマイシン耐性腸球菌感染症	0	0	0	2
	百日咳	1	0	1	159
	風しん	0	0	0	8
	麻しん	0	0	0	2
	薬剤耐性アシネトバクター感染症	0	0	0	0
	総計	1,988	1,901	3,889	12,507
					4,043

* 2020年2月1日に「新型コロナウイルス感染症」が指定感染症に指定されました。

五類感染症(月報定点把握対象)発生状況

疾病名	2020年11月			2020年	2019年		
	愛知県	名古屋市	愛知県	累計	総計		
	<名古屋市除く>		全体	愛知県全体	愛知県全体		
			合計	合計	合計		
性感染症定点	性器クラミジア感染症	男	33	84	117	1,235	1,118
		女	39	24	63	651	675
	性器ヘルペスウイルス感染症	男	7	16	23	309	276
		女	10	9	19	295	299
	尖圭コンジローマ	男	9	14	23	278	302
		女	4	2	6	72	77
	淋菌感染症	男	13	59	72	652	587
		女	8	7	15	89	85
基幹定点	メチシリン耐性黄色ブドウ球菌感染症		48	2	50	787	1,021
	ペニシリン耐性肺炎球菌感染症		3	0	3	51	129
	薬剤耐性緑膿菌感染症		0	0	0	3	2

感染症法に基づく獣医師からの届出状況

感染症の名称及び動物の種類	2020年11月			2020年	2019年
	愛知県	名古屋市	愛知県	累計	総計
	<名古屋市除く>		全体	愛知県全体	愛知県全体
エキノコックス症の犬	0	0	0	3	0

感染症の類型及び定義(感染症法)

2020年2月1日現在

類型	定義
一類感染症 (7疾病)	感染力、罹患した場合の重篤性等に基づく総合的な観点からみた危険性が極めて高い感染症。患者、疑似症患者及び無症状病原体保有者について入院等の措置を講ずることが必要。
二類感染症 (7疾病)	感染力、罹患した場合の重篤性等に基づく総合的な観点からみた危険性が高い感染症。患者及び一部の疑似症患者について入院等の措置を講ずることが必要。
三類感染症 (5疾病)	感染力及び罹患した場合の重篤性等に基づく総合的な観点からみた危険性は高くないが、特定の職業への就業によって感染症の集団発生を起こしうる感染症。患者及び無症状病原体保有者について就業制限等の措置を講ずることが必要。
四類感染症 (44疾病)	動物、飲食物等の物件を介して人に感染し、国民の健康に影響を与えるおそれがある感染症(人から人への伝染はない。媒介動物の輸入規制、消毒、物件の廃棄等の物的措置が必要。)
五類感染症 (48疾病)	国が感染症の発生動向の調査を行い、その結果等に基づいて必要な情報を国民一般や医療関係者に情報提供・公開していくことによって、発生・まん延を防止すべき感染症。
新型インフルエンザ等感染症 (2疾病)	インフルエンザのうち当該感染症に対する免疫を獲得していないことから、生命及び健康に重大な影響を与えるおそれのあるもの。新型インフルエンザ(新たに人から人に伝染する能力を獲得したウイルスによるもの)及び再興型インフルエンザ(かつて世界規模で流行したウイルスによるもの)が平成20年5月12日に指定された。
指定感染症 (1疾病)	既知の感染症(一～三類及び新型インフルエンザ等感染症を除く)のうち、一～三類感染症と同程度の危険性を有し、それらに準じた措置を実施しなければ、国民の生命及び健康に重大な影響を与えるおそれがあるもの。一年間に限定した指定。2020年2月1日に新型コロナウイルス感染症が指定された。
新感染症	人から人に伝染すると認められる疾病であって、既に知られている感染性の疾病とその病状又は治療の結果が明らかに異なるもので、当該疾病にかかった場合の病状の程度が重篤であり、かつ、当該疾病のまん延により国民の生命及び健康に重大な影響を与えるおそれがあると認められるもの。

愛知県感染症情報

2020年50週(2020年12月7日～2020年12月13日)

愛知県衛生研究所

	定点数						インフルエンザ 定点	小児科定点										眼科定点		基幹定点					疑似症 定点	
	インフル エンザ	小児科	眼科	S T D	基 幹	疑 似 症	インフル エンザ (鳥インフル エンザ及び 新型インフル エンザ等感 染症を除く。)	R S ウ イ ル ス 感 染 症	咽 頭 結 膜 熱	A 群 溶 血 性 レ ン サ 球 菌 咽 頭 炎	感 染 性 胃 腸 炎	水 痘	手 足 口 病	伝 染 性 紅 斑	突 発 性 発 し ん	ヘル パン ギ ー ナ	流 行 性 耳 下 腺 炎	急 性 出 血 性 結 膜 炎	流 行 性 角 結 膜 炎	細 菌 性 髄 膜 炎	無 菌 性 髄 膜 炎	マイ コ プ ラ ズ マ 肺 炎	ク ラ ミ ジ ア 肺 炎 (オウム病を 除く。)	感 染 性 胃 腸 炎 (病原体がロ タウイルスで あるものに 限る。)	イ ン フ ル エ ン ザ に よ る 入 院 患 者	法(※)第14 条第1項に規 定する厚生 労働省令で 定める疑似 症
愛知県 (保健所別)																										
愛知県 (名古屋市含む)	195	182	35	54	15	44	5	4	41	118	254	25	1	0	52	0	8	0	2	0	1	0	0	0	0	0
総数 (名古屋市を除く)	125	112	24	39	12	28	4	4	19	97	183	18	1	0	39	0	2	0	2	0	1	0	0	0	0	0
名 古 屋 市	70	70	11	15	3	16	1		22	21	71	7			13		6									
瀬 戸	9	9	2	3	1	3		1	2	23	5	2			2											
津 島	7	7	2	2	1	2				1	31				6					1						
清 須	4	4	1	1						1	1															
一 宮	16	12	3	4	1	2	1		4	10	8	3			2				1							
春 日 井	9	9	2	3	1	3	2		1	2	3	5	1													
江 南	6	6	1	2		2				10	8	2			2											
半 田	6	6	1	2	1	1				2	24	2			2											
知 多	7	7	2	2		3				7	12	2			3											
岡 崎 市	11	7	2	4	1	1			3	11	18	1			5											
衣 浦 東 部	13	13	2	4	1	3	1	2	6	11	17				10				1							
西 尾	5	5	1	2	1					1	15															
豊 田 市	9	9	2	4	1	4				2	11				3		1									
豊 橋 市	12	8	2	4	1	2		1		7	24				1											
豊 川	9	8	1	2	1	1			3	9	6	1			1		1									
新 城	2	2			1										2											

※感染症の予防及び感染症の患者に対する医療に関する法律

愛知県感染症情報

2020年50週(2020年12月7日～2020年12月13日)

愛知県衛生研究所

年齢階層 (名古屋市を除く)	インフルエンザ 定点	小児科定点										眼科定点		基幹定点						疑似症 定点
	インフルエンザ (鳥インフルエンザ及び 新型インフル エンザ等感染症を除く。)	RSウイルス感染症	咽頭結膜熱	A群溶血性レンサ球菌咽頭炎	感染性胃腸炎	水痘	手足口病	伝染性紅斑	突発性発しん	ヘルパンギーナ	流行性耳下腺炎	急性出血性結膜炎	流行性角結膜炎	細菌性髄膜炎	無菌性髄膜炎	マイコプラズマ肺炎	クラミジア肺炎 (オウム病を除く。)	感染性胃腸炎 (病原体がロタウイルスであるものに 限る。)	インフルエンザによる入院患者	法(※)第14条第1項に規定する 厚生労働省令で定める疑似症
計	4	4	19	97	183	18	1	0	39	0	2	0	2	0	1	0	0	0	0	0
～6ヶ月		1			2	1														
～12ヶ月			3		7				11											
0歳																				
1歳		2	7	1	21	3	1		25											
2歳			6	10	15	1			2											
3歳			1	9	20															
4歳		1	1	11	14	1			1											
5歳				12	11	2				1										
6歳			1	13	17	3														
7歳				9	8	1														
8歳				9	7	3														
9歳				5	7															
5歳～9歳																				
10歳～14歳				12	22	3				1		1								
15歳～19歳				1	1															
20歳～				5	31															
20歳～29歳																				
30歳～39歳	1											1		1						
40歳～49歳	1																			
50歳～59歳	1																			
60歳～69歳																				
70歳～																				
70歳～79歳																				
80歳以上	1																			

※感染症の予防及び感染症の患者に対する医療に関する法律