

愛知県感染症情報

AICHI Infectious Diseases Weekly Report

2020年51週 (12月3週 12/14~12/20)

愛知県感染症情報センター (愛知県衛生研究所内)

<https://www.pref.aichi.jp/eiseiken/kansen.html>

E-mail: eiseiken@pref.aichi.lg.jp

連絡先: 052-910-5619 (企画情報部)

今週の内容

◆トピックス

新型コロナウイルス感染症

◆病原体検出情報

◆定点医療機関コメント

A群溶血性レンサ球菌感染症、感染性胃腸炎、アデノウイルス感染症、水痘等

◆全数把握感染症発生状況 ()内は件数。

結核(21)、新型コロナウイルス感染症 (1,385)、つつが虫病(2)、カルバペネム耐性腸内細菌科細菌感染症(2)、急性脳炎(2)、後天性免疫不全症候群(3)、侵襲性インフルエンザ菌感染症(1)、侵襲性肺炎球菌感染症(1)、梅毒(1)、バンコマイシン耐性腸球菌感染症(1)、百日咳(1)

◆定点把握感染症報告数 (保健所別、年齢別)

○「グラフ総覧」は <https://www.pref.aichi.jp/eiseiken/2f/graph.pdf>

トピックス

◆新型コロナウイルス感染症について (図1~3)

愛知県では引き続き、警戒ステージを「**厳重警戒 (オレンジ)**」として、県民・事業者の皆様

- 「① 不要不急の行動自粛」
- 「② 県をまたぐ不要不急の移動自粛」
- 「③ 初詣など年末年始の行事における感染防止対策の徹底」
- 「④ 営業時間短縮と感染拡大予防ガイドライン等の徹底」
- 「⑤ 高齢者等への拡大防止」
- 「⑥ 基本的な感染防止対策の徹底」

をお願いしています。

また、愛知県新型コロナウイルス感染症拡大予防対策指針は12月2日に変更 (第11回) されました。

【愛知県新型コロナウイルス感染拡大予防対策指針】(第11回変更)

<https://www.pref.aichi.jp/site/covid19-aichi/taisakusisin.html>

なお、年末年始 (12月30日から1月3日) における発熱患者等への医療提供体制等については、次のリンク先をご参照ください。

【年末年始における発熱患者等への医療提供体制等について】

<https://www.pref.aichi.jp/site/covid19-aichi/nenmatu.html>

愛知県での患者 (12月20日陽性確認日分まで) は、前週から1,385名増加し、累計は14,216名です。

○発生状況 <https://www.pref.aichi.jp/eiseiken/2f/covid19.xlsx>

【新型コロナウイルス感染症の届出について】

○届出基準 (10月14日改正)

<https://www.pref.aichi.jp/eiseiken/2f/kijunshitei201014.pdf>

○感染症の予防及び感染症の患者に対する医療に関する法律第12条第1項及び第14条第2項に基づく届出の基準等における新型コロナウイルス感染症に関する流行地域について (7月22日付け)

<https://www.mhlw.go.jp/content/000652049.pdf>

【参考ページ】

新型コロナウイルス感染症について (厚生労働省) https://www.mhlw.go.jp/stf/seisakunitsuite/bunya/0000164708_00001.html

愛知県新型コロナウイルス感染症対策サイト (愛知県) <https://www.pref.aichi.jp/site/covid19-aichi/>

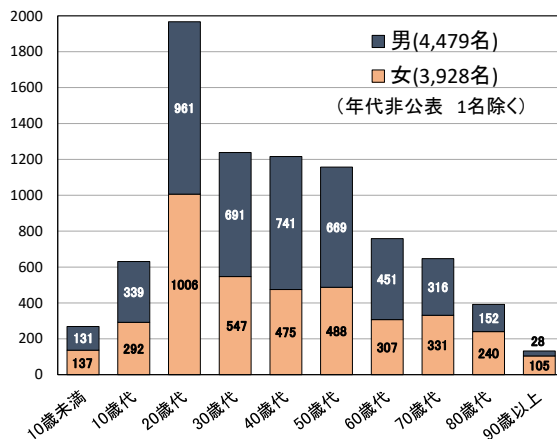


図1 愛知県における新型コロナウイルス感染症【第3波】の報告数 (年代・性別、10月21日から12月20日陽性確認日分まで)

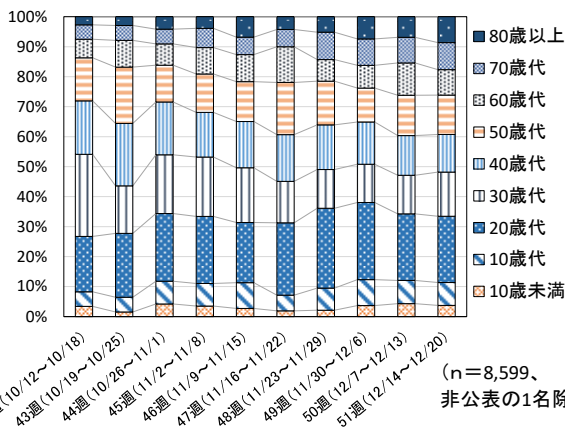


図2 愛知県における新型コロナウイルス感染症患者等の年齢構成割合 (42~51週別、12月20日陽性確認日分まで) (n=8,599、非公表の1名除く)

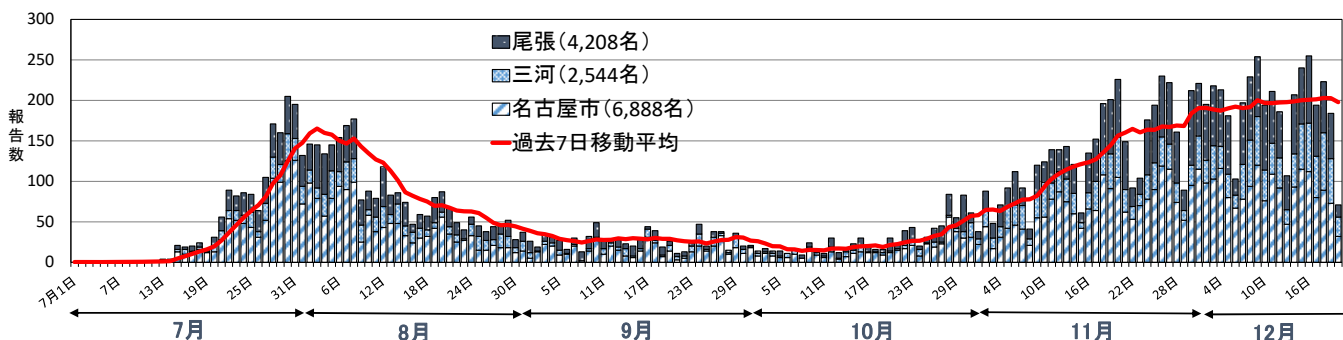


図3 愛知県における新型コロナウイルス感染症報告数(居住(県外等除く)地区別、7月1日から12月20日陽性確認日分まで)

病原体検出情報 —2020年疾患別ウイルス検出速報— (2020年12月15現在)

	感染性胃腸炎	手足口病	ヘルパンギーナ	咽頭結膜熱	流行性角結膜炎	無菌性髄膜炎	脳炎・脳症	*インフルエンザ		**麻しん・風しん
								2020/2021 シーズン	2019/2020 シーズン	
患者数	36	7	4	1	1	8(1)	17	-	359	24
CV-A16	-	2	-	-	-	-	-	-	-	-
CV-B5	-	1	-	-	-	-	-	-	1	-
E-25	-	-	-	-	-	-	2	-	-	2
HRV	-	-	-	-	-	1	1	-	-	1
Flu AH1pdm09	-	-	-	-	-	-	-	-	229	-
Flu AH3	-	-	-	-	-	-	-	-	6	-
Flu B(Vic)	-	-	-	-	-	-	-	-	67	-
MeV	-	-	-	-	-	-	-	-	-	1
RSV	-	-	-	-	-	-	-	-	1	-
RUBV	-	-	-	-	-	-	-	-	-	1#
NV-GII	11	-	-	-	-	-	-	-	-	-
Ad-2	2	-	-	-	-	-	-	-	1	-
Ad-3	1	-	-	-	-	-	1	-	-	-
Ad-19	-	-	-	-	1	-	-	-	-	-
Ad-41	2	-	-	-	-	-	-	-	-	-
HSV-1	-	1	-	-	-	-	-	-	-	-
検査中	3	-	-	1	-	1	5	-	-	3
陰性	18	3	4	-	-	6	8	-	54	16

()内の数は前回の情報からの増加分を示す(再掲)

*インフルエンザは2020/2021シーズン(20年9月~)及び2019/2020シーズンの結果

**麻しん・風しんの数は病原体定点医療機関外からの患者数及びウイルス検出数を含む

#: 検出数にワクチン株1件を含む

略: ウイルス名

Ad: アデノウイルス、CV: コクサッキーウイルス(Cox.)、E: エコーウイルス、

FluAH1pdm09: インフルエンザウイルスAH1pdm2009、FluAH3: A香港型インフルエンザウイルス、

FluB(Vic): B型インフルエンザウイルス(ビクトリア系統)、HRV: ライノウイルス、HSV: 単純ヘルペスウイルス、

MeV: 麻しんウイルス、NV: ノロウイルス、RSV: RSウイルス、RUBV: 風しんウイルス

定点医療機関コメント（名古屋市除く）

尾張西部地区

- アデノウイルス感染症 1名
水痘 1名
目立つ感染症はありません。
【江南市 みやぐちこどもクリニック】
- 今週もおちついてます。
咳の患者さん増えています。
【岩倉市 医療法人なかよしこどもクリニック】
- 溶連菌 13名
水痘 2名
【扶桑町 医療法人 tsukushi つくしこどもクリニック】

尾張東部地区

- 溶連菌感染症、アデノウイルス感染症、いずれも散発
その他、突発疹のみ
【尾張旭市 医療法人誠和会佐伯小児科医院】
- インフルエンザ陽性報告なし
新規の患者は少ないです。
【春日井市 春日井市民病院】
- 感染性胃腸炎 5名(成人)
感染性胃腸炎 1名(成人以外)
【南知多町 医療法人大岩医院】
- 溶連菌感染症 1名
【大府市 まえはらこどもクリニック】
- FluA型 0名
FluB型 0名
【東海市 公立西知多総合病院】

西三河地区

- カンピロバクター腸炎 22歳女
【豊田市 星ヶ丘たなかこどもクリニック】
- 溶連菌感染症の小流行あり。
インフルエンザはいません。
【岡崎市 花田こどもクリニック】

東三河地区

- アデノウイルス(咽頭結膜熱以外) 1名
【蒲郡市 畑川クリニック】
- 病原性大腸菌O25 8歳男
インフルエンザA型 1人
【豊川市 ささき小児科】

全数把握感染症発生状況（愛知県全体・保健所受理週別）2020年12月23日現在

一～三類感染症

<関連リンク> 届出基準 <https://www.pref.aichi.jp/eiseiken/2f/todokedekijun201014.pdf>

● 結核（二類感染症）

報告保健所	2020年51週報告数			2020年総計(1～51週)		
	総数	喀痰塗抹検査 陽性者数再掲	無症状病原体 保有者数再掲	総数	喀痰塗抹検査 陽性者数再掲	無症状病原体 保有者数再掲
名古屋市	9	1	1	475	131	97
豊田市	2		2	48	15	9
豊橋市	1			68	13	14
岡崎市	1		1	31	5	13
一宮	2		1	103	28	36
瀬戸				87	12	35
半田				38	11	9
春日井	2	1		66	17	20
豊川				37	8	9
津島	1			57	7	13
西尾	1	1		26	6	9
江南				41	7	14
新城				5	2	
知多	1		1	51	8	13
清須				35	6	12
衣浦東部	1			73	14	19
合計	21	3	6	1,241	290	322

指定感染症

● 新型コロナウイルス感染症

報告数（51週：12月14日～12月20日 陽性確定日）											
居住地	10歳未満	10歳代	20歳代	30歳代	40歳代	50歳代	60歳代	70歳代	80歳以上	非公表	総数
名古屋市	26	27	145	100	82	67	49	44	54		594
豊田市		7	25	9	13	11	3	8	4		80
春日井市	1	2	9	4	5	12	5	9	12		59
一宮市	1	9	16	8	5	7	3	8			57
岡崎市	2	7	10	9	4	9	4	4	2		51
豊橋市	1	6	7	2	4	7	7	4	10	1	49
西尾市	5	3	5	10	5	4	1	1	3		37
豊川市	3		9	3	3	5	5		3		31
瀬戸市	1	2	6	2	8	4	1	3	2		29
刈谷市		2	5	7		1	3	4	6		28
あま市	2	2	2	2	2	6	1	7	3		27
安城市	2	4	5	5	3	2	1	1	1		24
小牧市		1	3	6	4	3	2	3	1		23
豊明市	1	2	7	2	1	2	2		1		18
海部郡大治町	1	2	2	5	1	3	1	2	1		18
碧南市		1	3			3		4	5		16
日進市		2	2	2	2	2	3	1	1		15
愛西市		2			1	1	6	4	1		15
額田郡幸田町	1		2	3	2	2	2	1			13
犬山市		2	2	2	1	3	1				11
江南市		2		1	1	1	3	2	1		11
稲沢市		1	1	2	2	2		2	1		11
常滑市		1	2	3		3	1		1		11
大府市		1	2	3	3	1					10
長久手市	1		3	1		1	3				9
愛知郡東郷町			2		1	2	2	1	1		9
東海市			2	2		1	1	2	1		9
岩倉市		5	2			1					8
津島市		1	1		2	2	1	1			8
知多市		1	1	1	3		1	1			8
知多郡武豊町		4	1	1	1			1			8
田原市			2	1		2		3			8
尾張旭市			5	1	1						7
清須市				2		4	1				7
北名古屋市		1	3		2			1			7
知立市	2		3	1				1			7
弥富市	1				1	1	1		2		6
半田市		1	1		2	1					5
知多郡東浦町			1	2		1					4
蒲郡市			2			1	1				4
新城市		1			3						4
丹羽郡扶桑町		1					1		1		3
海部郡蟹江町					2			1			3
高浜市			3								3
みよし市					1	1			1		3
海部郡飛島村								1	1		2
知多郡阿久比町		1	1								2
西春日井郡豊山町							1				1
知多郡美浜町		1									1
県外等		1	3	2	3	2					11
合計	51	106	306	204	174	181	117	125	120	1	1,385
50週（12/ 7～12/13）	59	108	307	178	184	186	150	118	95	-	1,385
49週（11/30～12/ 6）	49	117	346	172	189	152	103	118	100	-	1,346

・報告数（総数）の多い市町村から順に並べています。

四類・五類感染症（全数把握）（感染経路、感染地域は推定も含む）						
● つつが虫病（四類感染症）						
番号	報告保健所	年齢	性別	感染地域		
1	岡崎市	65歳	女	国内		
2	新城	83歳	男	愛知県新城市		
● カルバペネム耐性腸内細菌科細菌感染症（五類感染症）						
番号	報告保健所	年齢	性別	感染経路	感染地域	90日以内の海外渡航歴
1	豊川	78歳	男	不明	国内	無
2	津島	74歳	男	不明	不明	無
● 急性脳炎（五類感染症）						
番号	報告保健所	年齢	性別	病型	感染地域	
1	瀬戸	72歳	女	病原体不明	国内	
2	瀬戸	1歳	男	病原体不明	国内	
● 後天性免疫不全症候群（五類感染症）						
番号	報告保健所	年齢	性別	病型	感染経路	感染地域
1	名古屋市	40歳	男	無症候性キャリア	性的接触	国内
2	名古屋市	23歳	男	AIDS	性的接触	国内
3	名古屋市	28歳	男	無症候性キャリア	性的接触	国内
● 侵襲性インフルエンザ菌感染症（五類感染症）						
番号	報告保健所	年齢	性別	予防接種歴	感染地域	
1	江南	2歳	男	有	国内	
● 侵襲性肺炎球菌感染症（五類感染症）						
番号	報告保健所	年齢	性別	予防接種歴	感染地域	
1	春日井	0歳	女	有	国内	
● 梅毒（五類感染症）						
番号	報告保健所	年齢	性別	病型	感染経路	感染地域
1	名古屋市	34歳	男	早期顕症	性的接触	国内
● バンコマイシン耐性腸球菌感染症（五類感染症）						
番号	報告保健所	年齢	性別	感染地域		
1	春日井	86歳	男	国内		
● 百日咳（五類感染症）						
番号	報告保健所	年齢	性別	予防接種歴	感染経路・感染地域等	
1	一宮	26歳	女	不明	国内	

愛知県感染症情報

2020年51週(2020年12月14日～2020年12月20日)

愛知県衛生研究所

	定点数						インフルエンザ 定点 インフルエンザ (鳥インフルエンザ及び エンザ等感染症を除く。)	小児科定点									眼科定点		基幹定点						疑似症 定点 法(※)第14条第1項に規定する 厚生労働省令で定める疑似症 インフルエンザによる入院患者
	インフル エンザ	小児科	眼科	STD	基幹	疑似症		RSウイルス感染症	咽頭結膜熱	A群溶血性レンサ球菌咽頭炎	感染性胃腸炎	水痘	手足口病	伝染性紅斑	突発性発しん	ヘルパンギーナ	流行性耳下腺炎	急性出血性結膜炎	流行性角結膜炎	細菌性髄膜炎	無菌性髄膜炎	マイコプラズマ肺炎	クラミジア肺炎 (オウム病を除く。)	感染性胃腸炎 (病原体がロタウイルスであるものに 限る。)	
愛知県 (保健所別)																									
愛知県 (名古屋市含む)	195	182	35	54	15	44	4	3	45	136	256	24	4	1	52	0	5	0	1	1	0	0	0	0	0
総数 (名古屋市を除く)	125	112	24	39	12	28	3	3	20	103	194	15	4	1	40	0	2	0	1	1	0	0	0	0	0
名古屋市	70	70	11	15	3	16	1		25	33	62	9			12		3								
瀬戸	9	9	2	3	1	3	1	1	3	36	20	2			5		1								
津島	7	7	2	2	1	2			1		15	1			2										
清須	4	4	1	1						1	4														
一宮	16	12	3	4	1	2		1	1	6	15	1			7				1						
春日井	9	9	2	3	1	3			1	2	6		4		3										
江南	6	6	1	2		2			1	13	6	5		1	4										
半田	6	6	1	2	1	1				1	28	1													
知多	7	7	2	2		3			2	6	6				3										
岡崎市	11	7	2	4	1	1			2	10	20	1			5										
衣浦東部	13	13	2	4	1	3		1	3	11	11				4		1		1						
西尾	5	5	1	2	1				2	2	16	1			2										
豊田市	9	9	2	4	1	4			3	3	23														
豊橋市	12	8	2	4	1	2				10	17														
豊川	9	8	1	2	1	1			1	2	7	3			5										
新城	2	2				1																			

※感染症の予防及び感染症の患者に対する医療に関する法律

愛知県感染症情報

2020年51週(2020年12月14日～2020年12月20日)

愛知県衛生研究所

年齢階層 (名古屋市を除く)	インフルエンザ 定点	小児科定点										眼科定点		基幹定点						疑似症 定点
	インフルエンザ (鳥インフルエンザ エンザ等感染症を除く。 ～) 及び 新型インフル エンザ	RSウイルス感染症	咽頭結膜熱	A群溶血性レンサ球菌咽頭炎	感染性胃腸炎	水痘	手足口病	伝染性紅斑	突発性発しん	ヘルパンギーナ	流行性耳下腺炎	急性出血性結膜炎	流行性角結膜炎	細菌性髄膜炎	無菌性髄膜炎	マイコプラズマ肺炎	クラミジア肺炎 (オウム病を除く。)	感染性胃腸炎 (病原体がロタウイルスであるものに限る。)	インフルエンザによる入院患者	法(※)第14条第1項に規定する 厚生労働省令で定める疑似症
計	3	3	20	103	194	15	4	1	40	0	2	0	1	1	0	0	0	0	0	0
～6ヶ月					2															
～12ヶ月					4	1			13											
0歳																				
1歳		2	5	4	14		1		19											
2歳	1	1	8	6	15	1	1		7											
3歳			1	8	11			1												
4歳			3	9	17	2	2		1											
5歳			1	14	16	4				1										
6歳			1	11	10															
7歳				3	14	2														
8歳				11	10	1														
9歳				8	7															
5歳～9歳																				
10歳～14歳			1	25	30	3				1										
15歳～19歳					7															
20歳～				4	37	1							1							
20歳～29歳																				
30歳～39歳																				
40歳～49歳																				
50歳～59歳																				
60歳～69歳	1											1								
70歳～																				
70歳～79歳	1																			
80歳以上																				

※感染症の予防及び感染症の患者に対する医療に関する法律

グラフ総覧

2020年51週(12月14日～12月20日)

愛知県(名古屋市データ含む)の1999年13週から2020年51週までの定点(基幹・インフルエンザ・小児科・眼科)当たり報告数のうち、本年を含む過去5年間及び特徴的に推移した年についてグラフ化したものです。

*各疾病のグラフを個別に利用される場合は、衛生研究所ウェブサイトからExcelファイルをダウンロードしてください。

<https://www.pref.aichi.jp/eiseiken/2f/graph.zip> *ExcelファイルはZIP圧縮してありますので適当な場所に解凍後ご利用ください。

