

愛知県感染症情報

AICHI Infectious Diseases Weekly Report

2021年1週（1月1週 1/4~1/10）

愛知県感染症情報センター（愛知県衛生研究所内）

<https://www.pref.aichi.jp/eiseiken/kansen.html>

E-mail: eiseiken@pref.aichi.lg.jp

連絡先: 052-910-5619（企画情報部）

今週の内容

◆トピックス

新型コロナウイルス感染症

◆定点医療機関コメント

感染性胃腸炎、インフルエンザ、アデノウイルス感染症等

◆全数把握感染症発生状況

（ ）内は件数。
結核(16)、新型コロナウイルス感染症(2,330)、E型肝炎(1)、つづが虫病(1)、カルバペネム耐性腸内細菌科細菌感染症(3)、急性弛緩性麻痺(1)、クロイツフェルト・ヤコブ病(1)、劇症型溶血性レンサ球菌感染症(1)、侵襲性インフルエンザ菌感染症(2)、侵襲性肺炎球菌感染症(4)、梅毒(4)

◆定点把握感染症報告数（保健所別、年齢別）

○「グラフ総覧」は <https://www.pref.aichi.jp/eiseiken/2f/graph.pdf>

トピックス

◆新型コロナウイルス感染症について（図1~3）

1月13日、国において、新型インフルエンザ等対策特別措置法第32条第1項に基づき、愛知県、岐阜県始め7府県に対し、緊急事態宣言が発出されたことを受け、「県民・事業者へのメッセージ」を発出するとともに、国の基本的対処方針に基づき、本県として講じる対策として、「愛知県緊急事態措置」の実施を決定しました。

県民の皆様には、

- 「① 不要不急の行動自粛」
- 「② 県をまたぐ不要不急の移動自粛」
- 「③ 高齢者等への感染拡大の防止」
- 「④ 基本的な感染防止対策の徹底」

事業者の皆様には、

- 「⑤ 営業時間短縮と感染拡大予防ガイドライン等の徹底」
- 「⑥ テレワークの徹底等」
- 「⑦ 職場クラスターを防ぐ感染防止対策」
- 「⑧ イルミネーション等の早めの消灯」

その他

- 「⑨ イベントの開催制限等」
- 「⑩ 学校等での対応」

をお願いしています。

○「緊急事態宣言」発出にあたり 県民・事業者の皆様へのメッセージ

https://www.pref.aichi.jp/uploaded/life/324853_1271221_misc.pdf

愛知県での患者（1月10日報道発表日分まで）は、前週から2,330名増加し、累計は19,438名です。

○発生状況 <https://www.pref.aichi.jp/eiseiken/2f/covid19.xlsx>

なお、新型コロナウイルス感染症について、指定感染症としての指定期間を1年間延長する等、政令等が改正されました。

○新型コロナウイルス感染症を指定感染症として定める等の政令の一部を改正する政令等について（厚生労働省、1月7日付け）

<https://www.mhlw.go.jp/content/000716517.pdf>

【新型コロナウイルス感染症の届出について】

○届出基準（10月14日改正） <https://www.pref.aichi.jp/eiseiken/2f/kijunshitei201014.pdf>

○感染症の予防及び感染症の患者に対する医療に関する法律第12条第1項及び第14条第2項に基づく届出の基準等における新型コロナウイルス感染症に関する流行地域について <https://www.mhlw.go.jp/content/000652049.pdf>

【参考ページ】

新型コロナウイルス感染症について（厚生労働省） https://www.mhlw.go.jp/stf/seisakunitsuite/bunya/0000164708_00001.html

愛知県新型コロナウイルス感染症対策サイト（愛知県） <https://www.pref.aichi.jp/site/covid19-aichi/>

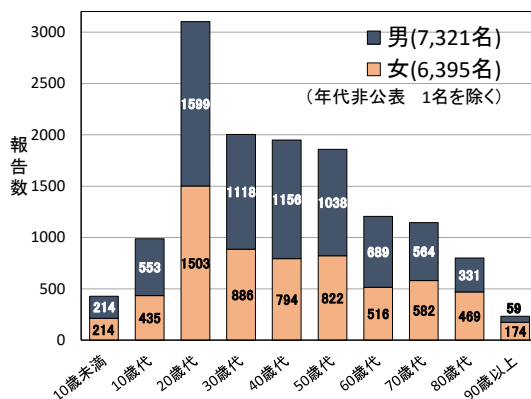


図1 愛知県における新型コロナウイルス感染症【第3波】の報告数（年代・性別、10月21日から1月10日報道発表分まで）

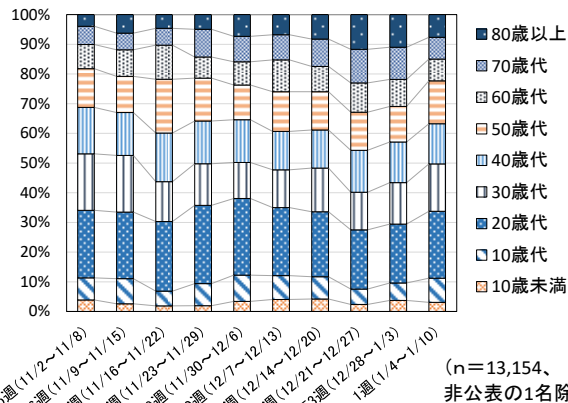


図2 愛知県における新型コロナウイルス感染症患者等の年齢構成割合（45~1週別、11月2日から1月10日報道発表分まで）（n=13,154、非公表の1名除く）

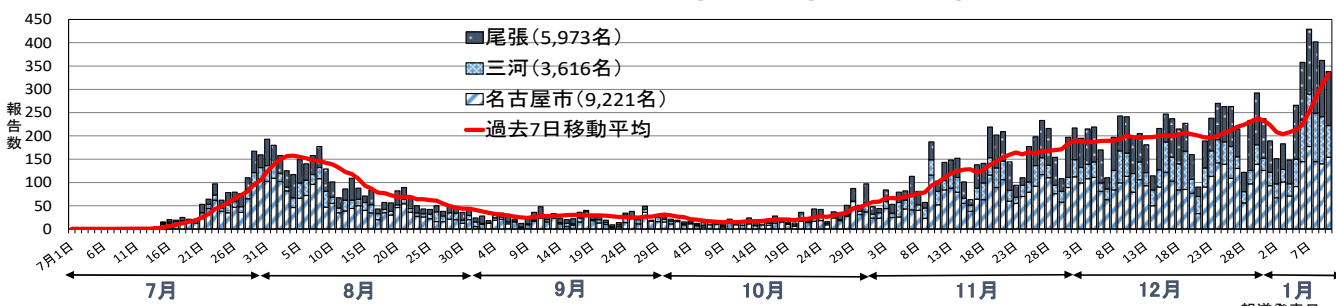


図3 愛知県における新型コロナウイルス感染症報告数（居住（県外等除く）地区別、7月1日から1月10日報道発表分まで）

定点医療機関コメント（名古屋市除く）

尾張西部地区

- 目立つ感染症はありません。
【江南市 みやぐちこどもクリニック】
- 今週もおちついてます。
【岩倉市 医療法人なかよしこどもクリニック】
- 溶連菌 12名、アデノ 1名、インフルエンザはいません。
【扶桑町 医療法人tsukushi つくしこどもクリニック】

尾張東部地区

- 今週は再び、感染症はありませんでした。
インフルエンザを疑う症例も全くありませんでした。
【尾張旭市 医療法人誠和会佐伯小児科医院】
- インフルエンザ陽性報告なし
ロタウイルス胃腸炎の入院例がありました。
【春日井市 春日井市民病院】
- 水痘症 1名
感染性胃腸炎 1名
【南知多町 医療法人大岩医院】
- インフルエンザB 1例
【半田市 林医科歯科医院】
- 感染性胃腸炎 2名
【大府市 まえはらこどもクリニック】
- FluA型 0名
FluB型 0名
【東海市 公立西知多総合病院】
- ヘルペスウイルス感染症(初) 1歳男
カンピロバクター腸炎 7歳女
【東海市 もしもしこどもクリニック】

西三河地区

- 1歳男 インフルエンザウイルス抗原迅速検査 B型(+)
【岡崎市 竜美ヶ丘小児科】
- RS 1名
【知立市 宮谷クリニック】
- 特に流行はありません。
【岡崎市 花田こどもクリニック】

東三河地区

- 5歳女 アデノ扁桃炎
【豊橋市 医療法人野村小児科】

全数把握感染症発生状況（愛知県全体・保健所受理週別）2021年1月13日現在

一～三類感染症

<関連リンク> 届出基準 <https://www.pref.aichi.jp/eiseiken/2f/todokedekijun201014.pdf>

● 結核（二類感染症）

報告保健所	2021年1週報告数			2020年総計(1～53週)		
	総数	喀痰塗抹検査 陽性者数再掲	無症状病原体 保有者数再掲	総数	喀痰塗抹検査 陽性者数再掲	無症状病原体 保有者数再掲
名古屋市	9	1	2	485	132	98
豊田市				49	16	9
豊橋市				70	13	15
岡崎市	1			33	5	13
一宮	2	1	1	106	28	37
瀬戸	2		1	90	12	37
半田				38	11	9
春日井				66	17	20
豊川				38	8	9
津島	1			59	7	13
西尾				26	6	9
江南				42	7	14
新城				5	2	
知多				54	8	13
清須				35	6	12
衣浦東部	1			75	14	20
合計	16	2	4	1,271	292	328

指定感染症										
● 新型コロナウイルス感染症										
報告数 (1週：1月4日～1月10日 報道発表日)										
居住地	10歳未満	10歳代	20歳代	30歳代	40歳代	50歳代	60歳代	70歳代	80歳以上	総数
名古屋市	19	43	212	166	128	128	72	66	89	923
一宮市	1	14	27	26	12	11	14	6	10	121
豊橋市	6	8	34	18	14	16	6	6	1	109
豊田市	3	7	30	16	18	11	3	13	6	107
春日井市	5	12	18	13	15	21	4	7	9	104
西尾市	6	10	9	15	13	11	4	5	3	76
岡崎市	4	4	15	11	11	11	5	7	5	73
あま市	1	7	6	2	10	11	5	2	7	51
北名古屋市	1	4	11	4	3	15	1	4	4	47
豊川市		5	12	5	6	7	4	3	1	43
東海市	1	4	6	11	5	7	5	1	1	41
瀬戸市	3		12	11	3	2	1	4	4	40
小牧市	1	9	10	4	3	9	1	1		38
稲沢市		5	7	2	4	6	2	6	5	37
愛西市		1	4	1	10	5	3	8	1	33
江南市		6	9	3	4	4	5		1	32
海部郡蟹江町	3	1	2	1	2	6	2	5	5	27
知立市	1	3	4	5	7	3		3	1	27
弥富市		1	5	2	2	4	1	3	6	24
刈谷市		1	6	4	5	3	2		1	22
安城市	1	2	5	3	1	2	5	1	1	21
尾張旭市		3	6		3	4	3	1		20
津島市			3	2		7	2	3	3	20
碧南市	1	1	3	4	3	2	2	1		17
みよし市	2	2	1	1	2	5		1	2	16
蒲郡市		9	3		2		1	1		16
豊明市	5		2	3	1	3		1		15
日進市			5	2	3	2	2	1		15
清須市		1	1	3	1	1	3	1	4	15
半田市		3	2	3	4	1	2			15
丹羽郡扶桑町	1	5		1	5		2			14
海部郡大治町	1	1	2	3	1	2		2	2	14
田原市	1		6	4		1			1	13
丹羽郡大口町	1	4	1	1	2	2				11
高浜市		2	5	1	1				1	10
岩倉市		3	2	2	1	1				9
長久手市			4	3		2				9
大府市	1		2	1	1		2	1	1	9
犬山市	1		1	4	1		1			8
知多市		1	5		2					8
知多郡南知多町			3	1	1		1	2		8
愛知郡東郷町	1		2		2	1	1			7
常滑市		1	2		1	1	1	1		7
額田郡幸田町	1	1		2	1	1				6
西春日井郡豊山町						2	1	2		5
知多郡東浦町			2	1	2					5
知多郡武豊町			2	1		1			1	5
海部郡飛島村						1	1		1	3
知多郡阿久比町			1	1					1	3
新城市		1		1						2
北設楽郡設楽町								1	1	2
県外等		4	15	4		2	1	1		27
合計	72	189	525	372	316	335	171	171	179	2,330
53週 (12/28～ 1/ 3)	53	84	283	199	195	171	129	155	157	1,426
52週 (12/21～12/27)	36	80	306	195	217	197	152	174	180	1,537

・報告数(総数)の多い市町村から順に並べています。

四類・五類感染症（全数把握）（感染経路、感染地域は推定も含む）						
● E型肝炎（四類感染症）						
番号	報告保健所	年齢	性別	感染地域		
1	一宮	63歳	男	国内		
● つつが虫病（四類感染症）						
番号	報告保健所	年齢	性別	感染地域		
1	新城	68歳	男	愛知県新城市		
● カルバペネム耐性腸内細菌科細菌感染症（五類感染症）						
番号	報告保健所	年齢	性別	感染経路	感染地域	90日以内の海外渡航歴
1	名古屋市	83歳	男	その他	国内	無
2	名古屋市	83歳	男	その他	国内	無
3	豊田市	83歳	男	その他	国内	無
● 急性弛緩性麻痺（急性灰白髄炎を除く。）（五類感染症）						
番号	報告保健所	年齢	性別	病型	ポリオ含有ワクチン接種歴	感染地域
1	知多	2歳	男	病原体不明	有	国内
● クロイツフェルト・ヤコブ病（五類感染症）						
番号	報告保健所	年齢	性別	病型		
1	津島	80歳	女	古典型		
● 劇症型溶血性レンサ球菌感染症（五類感染症）						
番号	報告保健所	年齢	性別	感染地域		
1	名古屋市	87歳	男	国内		
● 侵襲性インフルエンザ菌感染症（五類感染症）						
番号	報告保健所	年齢	性別	予防接種歴	感染地域	
1	名古屋市	1歳	男	有	国内	
2	津島	92歳	男	不明	国内	
● 侵襲性肺炎球菌感染症（五類感染症）						
番号	報告保健所	年齢	性別	予防接種歴	感染地域	
1	名古屋市	1歳	女	有	国内	
2	名古屋市	65歳	男	不明	国内	
3	名古屋市	85歳	女	不明	国内	
4	豊橋市	64歳	男	不明	国内	
● 梅毒（五類感染症）						
番号	報告保健所	年齢	性別	病型	感染経路	感染地域
1	名古屋市	45歳	男	無症候	性的接触	国内
2	名古屋市	28歳	女	早期顕症	性的接触	国内
3	名古屋市	38歳	女	早期顕症	性的接触	国内
4	津島	29歳	男	無症候	不明	タイ、大韓民国、中華人民共和国、フィリピン

愛知県感染症情報

2021年1週(2021年1月4日～2021年1月10日)

愛知県衛生研究所

	定点数						インフルエンザ 定点	小児科定点									眼科定点		基幹定点						疑似症 定点		
	インフル エンザ	小児科	眼科	S T D	基 幹	疑 似 症		インフル エンザ (鳥インフル エンザ及び 新型インフル エンザ等感 染症を除く。)	R S ウ イ ル ス 感 染 症	咽 頭 結 膜 熱	A 群 溶 血 性 レ ン サ 球 菌 咽 頭 炎	感 染 性 胃 腸 炎	水 痘	手 足 口 病	伝 染 性 紅 斑	突 発 性 発 し ん	ヘル パ ン ギ ー ナ	流 行 性 耳 下 腺 炎	急 性 出 血 性 結 膜 炎	流 行 性 角 結 膜 炎	細 菌 性 髄 膜 炎	無 菌 性 髄 膜 炎	マイ コ プ ラ ズ マ 肺 炎	クラ ミ ジ ア 肺 炎 (オウ ム 病 を 除 く。)		感 染 性 胃 腸 炎 (病 原 体 が ロ タ ウ イ ル ス で あ る も の に 限 る。)	イン フル エン ザ に よ る 入 院 患 者
愛知県 (保健所別)																											
愛知県 (名古屋市含む)	195	182	35	54	15	44	5	3	37	65	208	19	3	1	37	0	5	0	3	0	1	0	0	0	0	1	0
総数 (名古屋市を除く)	125	112	24	39	12	28	3	3	20	49	131	11	3	0	25	0	3	0	3	0	1	0	0	0	0	1	0
名古屋市	70	70	11	15	3	16	2		17	16	77	8		1	12		2										
瀬戸	9	9	2	3	1	3			10	5	3	2			4												
津島	7	7	2	2	1	2				1	20				1												
清須	4	4	1	1						5	1							1									
一宮	16	12	3	4	1	2		1	2	4	12	1	1		4					1							
春日井	9	9	2	3	1	3			1		6	1	1		1												
江南	6	6	1	2		2			1	12	6							1									
半田	6	6	1	2	1	1	1			3	20	2			1												
知多	7	7	2	2		3			2	1	7				1												
岡崎市	11	7	2	4	1	1	1		2	2	12	1			3												
衣浦東部	13	13	2	4	1	3		1	1	5	1	1			5		1		1								
西尾	5	5	1	2	1					2	4	1															
豊田市	9	9	2	4	1	4			1	3	14				2		1										
豊橋市	12	8	2	4	1	2		1		1	20	1	1		1												
豊川	9	8	1	2	1	1				5	5	1			2		1										
新城	2	2			1		1																			1	

※感染症の予防及び感染症の患者に対する医療に関する法律

愛知県感染症情報

2021年1週(2021年1月4日～2021年1月10日)

愛知県衛生研究所

年齢階層 (名古屋市を除く)	インフルエンザ 定点	小児科定点										眼科定点		基幹定点					疑似症 定点	
	インフルエンザ (鳥インフルエンザ及び エンザ等感染症を除く。) ～ 新型インフル	RSウイルス感染症	咽頭結膜熱	A群溶血性レンサ球菌咽頭炎	感染性胃腸炎	水痘	手足口病	伝染性紅斑	突発性発しん	ヘルパンギーナ	流行性耳下腺炎	急性出血性結膜炎	流行性角結膜炎	細菌性髄膜炎	無菌性髄膜炎	マイコプラズマ肺炎	クラミジア肺炎 (オウム病を除く。)	感染性胃腸炎 (病原体がロタウイルスであるものに限る。)	インフルエンザによる入院患者	法(※)第14条第1項に規定する 厚生労働省令で定める疑似症
計	3	3	20	49	131	11	3	0	25	0	3	0	3	0	1	0	0	0	1	0
～6ヶ月				1	2	1														
～12ヶ月					6		1		10											
0歳																				
1歳	1	3	4	1	9				13											
2歳			4	4	16		1		1											
3歳				7	10				1											
4歳			1	4	4	1														
5歳			2	7	8	1														
6歳			3	7	10	1					1									
7歳				3	6	1	1				1									
8歳			2	3	7	1					1									
9歳			1	2	9	2														
5歳～9歳																				
10歳～14歳			2	7	19	2														
15歳～19歳					1															
20歳～			1	3	24	1														
20歳～29歳	1											1								
30歳～39歳												1		1						
40歳～49歳																				
50歳～59歳												1								
60歳～69歳																				
70歳～																				
70歳～79歳	1																		1	
80歳以上																				

※感染症の予防及び感染症の患者に対する医療に関する法律