

愛知県感染症情報

AICHI Infectious Diseases Weekly Report

2021年5週（2月1週 2/1~2/7）

愛知県感染症情報センター（愛知県衛生研究所内）

<https://www.pref.aichi.jp/eiseiken/kansen.html>

E-mail: eiseiken@pref.aichi.lg.jp

連絡先: 052-910-5619（企画情報部）

今週の内容

◇トピックス

新型コロナウイルス感染症

◇定点医療機関コメント

感染性胃腸炎、アデノウイルス感染症等

◇全数把握感染症発生状況（ ）内は件数。

結核(18)、新型コロナウイルス感染症(674)、
レジオネラ症(1)、カルバペネム耐性腸内細菌科細菌感染症(3)、急性脳炎(1)、劇症型溶血性レンサ球菌感染症(3)、梅毒(9)、百日咳(1)

◇定点把握感染症報告数（保健所別、年齢別）

○「グラフ総覧」は <https://www.pref.aichi.jp/eiseiken/2f/graph.pdf>

トピックス

◆新型コロナウイルス感染症について（図1~3）【緊急事態宣言発令】

2月2日、国において、新型インフルエンザ等対策特別措置法第32条第3項に基づき、愛知県始め10都府県に対し、3月7日までの間、緊急事態宣言を継続する旨が決定されました。これを受け、愛知県では「県民・事業者の皆様へのメッセージ」及び「愛知県緊急事態措置」を发出了しました。

県民の皆様には、

- ① 不要不急の行動の自粛
- ② 県をまたぐ不要不急の移動自粛
- ③ 高齢者等への感染拡大の防止
- ④ 基本的な感染防止対策の徹底

事業者の皆様には、

- ⑤ 営業時間短縮と感染拡大予防ガイドライン等の徹底
- ⑥ テレワークの徹底等
- ⑦ 職場クラスターを防ぐ感染防止対策
- ⑧ イルミネーション等の早めの消灯

その他

- ⑨ イベントの開催制限等
- ⑩ 学校等での対応

をお願いしています。

○「緊急事態宣言」の継続にあたり 県民・事業者の皆様へのメッセージ

https://www.pref.aichi.jp/uploaded/life/328638_1294190_misc.pdf

○愛知県緊急事態措置

https://www.pref.aichi.jp/uploaded/life/328638_1294191_misc.pdf

愛知県での患者（2月7日報道発表日分まで）は、前週から674名増加し、累計は24,721名です。

○発生状況 <https://www.pref.aichi.jp/eiseiken/2f/covid19.xlsx>

【新型コロナウイルス抗体保有調査の結果について】

昨年12月に厚生労働省が実施した新型コロナウイルス抗体保有調査結果が公表され、愛知県では、受検者2,960人のうち、抗体保有者は16人、抗体保有率は0.54%でした。

○新型コロナウイルス抗体保有調査の結果について（愛知県） <https://www.pref.aichi.jp/site/covid19-aichi/koutaikokka.html>

【参考ページ】

新型コロナウイルス感染症について（厚生労働省） https://www.mhlw.go.jp/stf/seisakunitsuite/bunya/0000164708_00001.html

愛知県新型コロナウイルス感染症対策サイト（愛知県） <https://www.pref.aichi.jp/site/covid19-aichi/>

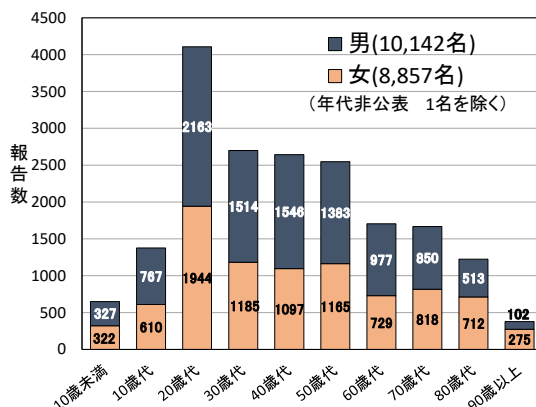


図1 愛知県における新型コロナウイルス感染症【第3波】の報告数（年代・性別、10月21日から2月7日報道発表分まで）

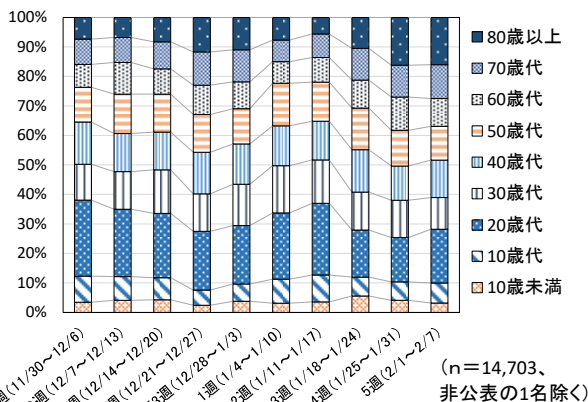


図2 愛知県における新型コロナウイルス感染症患者等の年齢構成割合（49~5週別、11月30日から2月7日報道発表分まで）

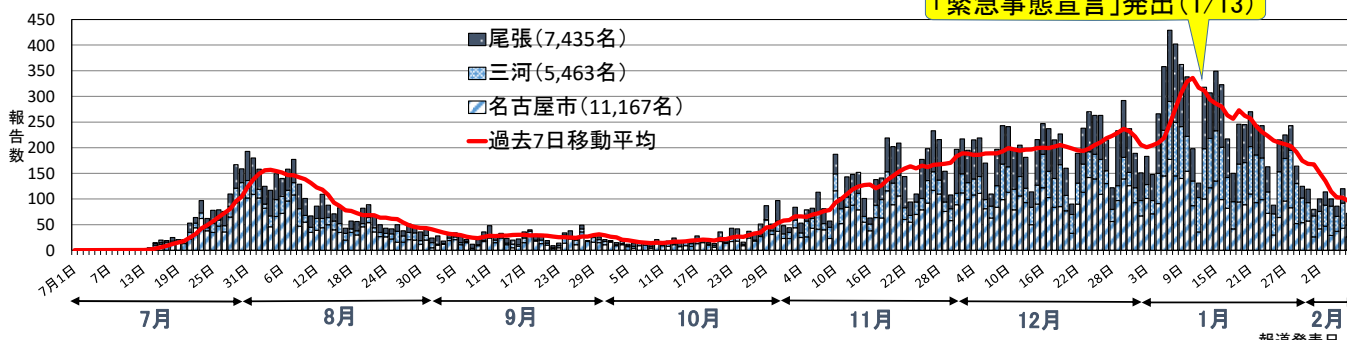


図3 愛知県における新型コロナウイルス感染症報告数（居住（県外等除く）地区別、7月1日から2月7日報道発表分まで）

定点医療機関コメント（名古屋市除く）

尾張西部地区

- 先週分から
2歳男 腸炎 カンピロバクター検出
【一宮市 あさのこどもクリニック】
- アデノウイルス感染症 3名
感染性胃腸炎 5名
【江南市 みやぐちこどもクリニック】
- 今週も突発疹のみ
胃腸炎の軽いもの散発しています。
【岩倉市 医療法人なかよしこどもクリニック】
- 溶連菌 6名、アデノ 2名
インフルエンザはまだ出ていません。
【扶桑町 医療法人 tsukushi つくしこどもクリニック】

尾張東部地区

- 感染症なし
【尾張旭市 医療法人誠和会佐伯小児科医院】
- インフルエンザ陽性報告なし
【春日井市 春日井市民病院】
- 感染性胃腸炎 1名
感冒症状少しでできました。
【南知多町 医療法人大岩医院】
- 感染性胃腸炎 2名
【大府市 まえはらこどもクリニック】
- FluA型 0名
FluB型 0名
【東海市 公立西知多総合病院】
- アデノウイルス感染症 1名(4歳)
【東海市 もしもしこどもクリニック】

西三河地区

- 目立った流行ありません。
【岡崎市 花田こどもクリニック】
- 6歳女 マイコプラズマ肺炎
7歳男 病原性大腸菌O1 (VT1・2(-))
【岡崎市 医療法人川島小児科水野医院】
- 6歳女 アデノ(+)
【岡崎市 にいのみ小児科】

東三河地区

- 水痘の子が2人いました。小学校で小さな集団発生がありました。
【豊橋市 医療法人こどもの国大谷小児科】
- サルモネラ腸炎(O7) 1名
【蒲郡市 畑川クリニック】
- 病原性大腸菌O1、O25 5歳女
病原性大腸菌O25 12歳男
【豊川市 ささき小児科】
- インフルエンザなし
【豊川市 豊川市民病院】

全数把握感染症発生状況（愛知県全体・保健所受理週別）2021年2月10日現在

一～三類感染症

<関連リンク> 届出基準 <https://www.pref.aichi.jp/eiseiken/2f/todokedekijun201014.pdf>

● 結核（二類感染症）

報告保健所	2021年5週報告数			2021年総計(1～5週)		
	総数	喀痰塗抹検査 陽性者数再掲	無症状病原体 保有者数再掲	総数	喀痰塗抹検査 陽性者数再掲	無症状病原体 保有者数再掲
名古屋市	5	1		44	9	14
豊田市	2	2		3	2	
豊橋市				5		5
岡崎市				3		
一宮				6	2	1
瀬戸	2			7	1	1
半田						
春日井	1			6		3
豊川	1			2	1	
津島	2		2	7	1	2
西尾						
江南				4	2	
新城						
知多				3		1
清須	1	1		5	1	2
衣浦東部	4		2	9		4
合計	18	4	4	104	19	33

指定感染症										
● 新型コロナウイルス感染症										
報告数（5週：2月1日～2月7日 報道発表日）										
居住地	10歳未満	10歳代	20歳代	30歳代	40歳代	50歳代	60歳代	70歳代	80歳以上	総数
名古屋市	8	17	48	25	21	35	15	26	55	250
豊橋市	4	4	8	4	11	7	7	7	7	59
岡崎市	1	3	15	7	5	6	9	3	3	52
豊田市	1	1	2	3	6	6	7	9	14	49
安城市		3	11	2	9	3	4	4	3	39
一宮市		1	6	6	2	1	1	5	7	29
小牧市	3	1	1	2	3	1		1	5	17
蒲郡市		1	1	1	4	2	2	3	1	15
春日井市			1	2	3		4	3	1	14
大府市	1	1	6	2				1	1	12
知立市	1		2	5	1	1	2			12
東海市		2	1	1	2		3	2		11
西尾市		2	3	1		1	1	2	1	11
江南市	2			2	2	1		2	1	10
稲沢市			4		2	1	2			9
刈谷市			4	1	3				1	9
豊川市		1	1	2		2		2	1	9
新城市		3		1	1			1		6
瀬戸市					1	2		2		5
あま市				1	1		1		2	5
高浜市		1			1	1	2			5
豊明市		1	1		2					4
みよし市				2	1	1				4
岩倉市		1	1		1					3
日進市							1	1	1	3
愛知郡東郷町			2			1				3
海部郡蟹江町				1			1		1	3
半田市			2				1			3
知多市			1		2					3
碧南市		1				1			1	3
清須市						1		1		2
西春日井郡豊山町				1	1					2
愛西市							1		1	2
大山市		1								1
北名古屋市		1								1
丹羽郡大口町								1		1
丹羽郡扶桑町						1				1
津島市						1				1
弥富市									1	1
常滑市						1				1
知多郡美浜町								1		1
額田郡幸田町			1							1
県外等			1		1					2
合計	21	46	123	72	86	77	64	77	108	674
4週（1/25～1/31）	48	74	179	150	137	144	134	128	192	1,186
3週（1/18～1/24）	87	100	251	201	226	222	148	169	165	1,569

・報告数（総数）の多い市町村から順に並べています。

四類・五類感染症（全数把握）（感染経路、感染地域は推定も含む）						
● レジオネラ症（四類感染症）						
番号	報告保健所	年齢	性別	病型	感染地域	
1	岡崎市	66歳	男	肺炎型	国内	
● カルバペネム耐性腸内細菌科細菌感染症（五類感染症）						
番号	報告保健所	年齢	性別	感染経路	感染地域	90日以内の海外渡航歴
1	名古屋市	50歳	男	手術部位感染	国内	無
2	名古屋市	96歳	男	不明	国内	無
3	半田	89歳	女	以前からの保菌	国内	無
● 急性脳炎（五類感染症）						
番号	報告保健所	年齢	性別	病型	感染地域	
1	瀬戸	2歳	女	病原体不明	国内	
● 劇症型溶血性レンサ球菌感染症（五類感染症）						
番号	報告保健所	年齢	性別	感染地域		
1	名古屋市	62歳	男	国内		
2	豊橋市	76歳	女	不明		
3	豊橋市	47歳	女	国内		
● 梅毒（五類感染症）						
番号	報告保健所	年齢	性別	病型	感染経路	感染地域
1	名古屋市	42歳	男	早期顕症	性的接触	国内
2	名古屋市	55歳	男	早期顕症	性的接触	国内
3	名古屋市	50歳	男	早期顕症	性的接触	国内
4	名古屋市	71歳	男	早期顕症	性的接触	国内
5	名古屋市	32歳	男	早期顕症	性的接触	国内
6	名古屋市	57歳	男	早期顕症	性的接触	国内
7	名古屋市	77歳	男	早期顕症	性的接触	国内
8	名古屋市	21歳	女	早期顕症	性的接触	国内
9	岡崎市	25歳	男	早期顕症	不明	不明
● 百日咳（五類感染症）						
番号	報告保健所	年齢	性別	予防接種歴	感染経路・感染地域等	
1	名古屋市	2歳	男	有（追加接種有）	家族内感染	

愛知県感染症情報

2021年5週(2021年2月1日～2021年2月7日)

愛知県衛生研究所

	定点数						インフルエンザ 定点	小児科定点										眼科定点		基幹定点						疑似症 定点
	インフル エンザ	小児科	眼科	S T D	基 幹	疑 似 症	インフル エンザ (鳥インフル エンザ及び 新型インフル エンザ等感 染症を除く。)	R S ウ イ ル ス 感 染 症	咽 頭 結 膜 熱	A 群 溶 血 性 レ ン サ 球 菌 咽 頭 炎	感 染 性 胃 腸 炎	水 痘	手 足 口 病	伝 染 性 紅 斑	突 発 性 発 し ん	ヘル パ ン ギ ー ナ	流 行 性 耳 下 腺 炎	急 性 出 血 性 結 膜 炎	流 行 性 角 結 膜 炎	細 菌 性 髄 膜 炎	無 菌 性 髄 膜 炎	マイ コ プ ラ ズ マ 肺 炎	クラ ミ ジ ア 肺 炎 (オウ ム 病 を 除 く。)	感 染 性 胃 腸 炎 (病 原 体 が ロ タ ウ イ ル ス で あ る も の に 限 る。)	イン フル エン ザ に よ る 入 院 患 者	法(※)第14条第1項に規定する 厚生労働省令で定める疑似症
愛知県 (保健所別)																										
愛知県 (名古屋市含む)	195	182	35	54	15	44	1	12	35	110	306	11	3	2	54	0	1	0	2	0	2	0	0	0	0	0
総数 (名古屋市を除く)	125	112	24	39	12	28	0	10	18	84	172	9	2	1	37	0	0	0	1	0	1	0	0	0	0	0
名 古 屋 市	70	70	11	15	3	16	1	2	17	26	134	2	1	1	17		1		1		1					
瀬 戸	9	9	2	3	1	3			2	31	16				2											
津 島	7	7	2	2	1	2				1	22				3											
清 須	4	4	1	1						1	3															
一 宮	16	12	3	4	1	2				4	12				7				1							
春 日 井	9	9	2	3	1	3			4	5	2	1									1					
江 南	6	6	1	2		2			5	7	13				3											
半 田	6	6	1	2	1	1				3	6	2			3											
知 多	7	7	2	2		3			1	1	7			1	2											
岡 崎 市	11	7	2	4	1	1				10	15				8											
衣 浦 東 部	13	13	2	4	1	3		10	2	5	19	1	1		4											
西 尾	5	5	1	2	1					1	15															
豊 田 市	9	9	2	4	1	4			1	5	12	2	1		2											
豊 橋 市	12	8	2	4	1	2				7	16	2														
豊 川	9	8	1	2	1	1			3	3	14	1			3											
新 城	2	2			1																					

※感染症の予防及び感染症の患者に対する医療に関する法律

愛知県感染症情報

2021年5週(2021年2月1日～2021年2月7日)

愛知県衛生研究所

年齢階層 (名古屋市を除く)	インフルエンザ 定点	小児科定点										眼科定点		基幹定点						疑似症 定点
	インフルエンザ (鳥インフルエンザ及び エンザ等感染症を除く。 ～) 新型インフル	RSウイルス感染症	咽頭結膜熱	A群溶血性レンサ球菌咽頭炎	感染性胃腸炎	水痘	手足口病	伝染性紅斑	突発性発しん	ヘルパンギーナ	流行性耳下腺炎	急性出血性結膜炎	流行性角結膜炎	細菌性髄膜炎	無菌性髄膜炎	マイコプラズマ肺炎	クラミジア肺炎 (オウム病を除く。)	感染性胃腸炎 (病原体がロタウイルスであるものに 限る。)	インフルエンザによる入院患者	法(※)第14条第1項に規定する 厚生労働省令で定める疑似症
計	0	10	18	84	172	9	2	1	37	0	0	0	1	0	1	0	0	0	0	0
～6ヶ月		1				1														
～12ヶ月		1	1		11		1		11											
0歳																				
1歳		3	4		18	1		1	21											
2歳		5	7	4	14				3											
3歳			4	10	12	1	1		2											
4歳			1	5	18															
5歳			1	4	11															
6歳				13	8															
7歳				7	9															
8歳				8	9	1														
9歳				10	8	2														
5歳～9歳																				
10歳～14歳				17	22	3								1						
15歳～19歳					2															
20歳～				6	30															
20歳～29歳																				
30歳～39歳																				
40歳～49歳												1								
50歳～59歳																				
60歳～69歳																				
70歳～																				
70歳～79歳																				
80歳以上																				

※感染症の予防及び感染症の患者に対する医療に関する法律

グラフ総覧

2021年5週(2月1日～2月7日)

愛知県(名古屋市データ含む)の1999年13週から2021年5週までの定点(基幹・インフルエンザ・小児科・眼科)当たり報告数のうち、本年を含む過去5年間及び特徴的に推移した年についてグラフ化したものです。

*各疾病のグラフを個別に利用される場合は、衛生研究所ウェブサイトからExcelファイルをダウンロードしてください。

<https://www.pref.aichi.jp/eiseiken/2f/graph.zip> *ExcelファイルはZIP圧縮してありますので適当な場所に解凍後ご利用ください。

