

愛知県感染症情報

AICHI Infectious Diseases Weekly Report

2021年 20週 (5月3週 5/17~5/23)

愛知県感染症情報センター (愛知県衛生研究所内)

<https://www.pref.aichi.jp/eiseiken/kansen.html>

E-mail: eiseiken@pref.aichi.lg.jp

連絡先: 052-910-5619 (企画情報部)

今週の内容

◇トピックス

新型コロナウイルス感染症、RSウイルス感染症

◇定点医療機関コメント

感染性胃腸炎、RSウイルス感染症、アデノウイルス感染症等

◇全数把握感染症発生状況 ()内は件数。

結核(24)、新型コロナウイルス感染症 (3,805)、腸管出血性大腸菌感染症(2)、E型肝炎(1)、レジオネラ症(2)、アメーバ赤痢(1)、カルバペネム耐性腸内細菌科細菌感染症(5)、後天性免疫不全症候群(1)、侵襲性肺炎球菌感染症(4)、梅毒(5)、百日咳(2)

◇定点把握感染症報告数 (保健所別、年齢別)

○「グラフ総覧」は <https://www.pref.aichi.jp/eiseiken/2f/graph.pdf>

トピックス

◆新型コロナウイルス感染症について (図1・2) 【「愛知県緊急事態措置」実施中】

5月7日、国において、5月11日までとされていた東京都、京都府、大阪府、兵庫県の緊急事態宣言の延長が決定されるとともに、愛知県、福岡県にも、緊急事態宣言の発出が決定されました。これを受け、国の基本的対処方針に基づき、本県として講じる対策として「愛知県緊急事態措置」を決定し、5月12日から実施しています。

県民の皆様には、

- ① 不要不急の行動の自粛
- ② 県をまたぐ不要不急の移動自粛
- ③ 高齢者等への感染拡大の防止
- ④ 基本的な感染防止対策の徹底

事業者の皆様には、

- ⑤ 飲食店等に対する休業要請又は営業時間短縮等の要請
- ⑥ 飲食店等以外の営業時間短縮等の要請及び働きかけ
- ⑦ 業種別ガイドラインの遵守等
- ⑧ テレワークの徹底等
- ⑨ 職場クラスターを防ぐ感染防止対策
- ⑩ 屋外照明の夜間消灯

その他

- ⑪ イベントの開催制限等
- ⑫ 行事等での対策
- ⑬ 学校等での対応

をお願いしています。

○「緊急事態宣言」発出にあたり県民・事業者の皆様へのメッセージ

https://www.pref.aichi.jp/uploaded/life/345804_1411824_misc.pdf

○愛知県緊急事態措置 https://www.pref.aichi.jp/uploaded/life/345804_1411826_misc.pdf

愛知県での患者 (5月23日報道発表日分まで) は、前週から3,805名増加し、累計は44,577名です。

○発生状況 <https://www.pref.aichi.jp/eiseiken/2f/covid19.xlsx>

【参考ページ】

新型コロナウイルス感染症について (厚生労働省) https://www.mhlw.go.jp/stf/seisakunitsuite/bunya/0000164708_00001.html

愛知県新型コロナウイルス感染症対策サイト (愛知県) <https://www.pref.aichi.jp/site/covid19-aichi/>

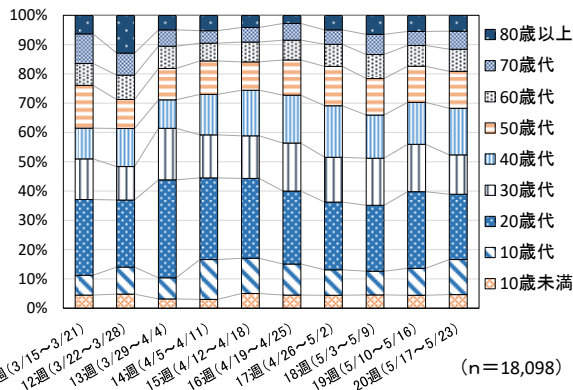


図1 愛知県における新型コロナウイルス感染症患者等の年齢構成割合 (11~20週別、3月15日から5月23日報道発表分まで)

愛知県での患者 (5月23日報道発表日分まで) は、前週から3,805名増加し、累計は44,577名です。

○発生状況 <https://www.pref.aichi.jp/eiseiken/2f/covid19.xlsx>

【参考ページ】

新型コロナウイルス感染症について (厚生労働省) https://www.mhlw.go.jp/stf/seisakunitsuite/bunya/0000164708_00001.html

愛知県新型コロナウイルス感染症対策サイト (愛知県) <https://www.pref.aichi.jp/site/covid19-aichi/>

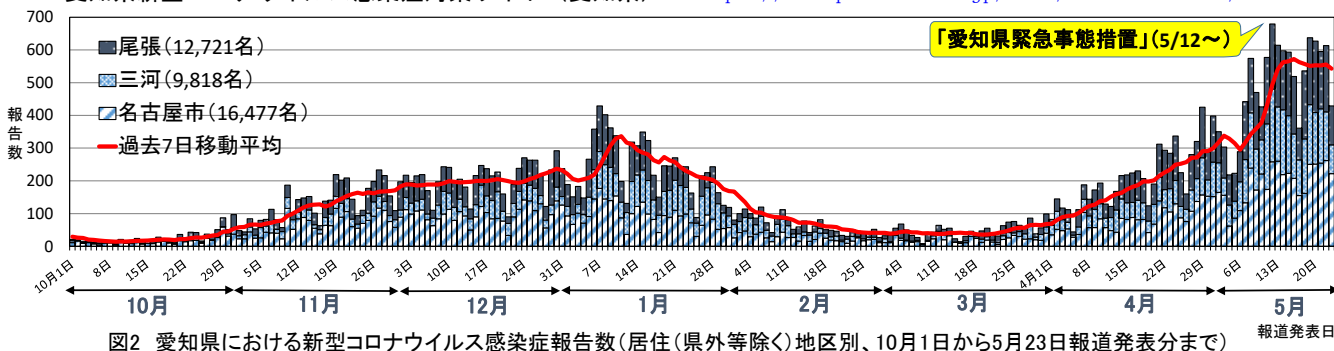


図2 愛知県における新型コロナウイルス感染症報告数 (居住(県外等除く)地区別、10月1日から5月23日報道発表分まで)

◆RSウイルス感染症 (図3)

20週の定点当たり報告数は1.86、19週186人→20週339人(1.82倍)で、2歳未満(0歳62人、1歳126人)の報告数が全体の55.5%を占めています。

【参考ページ】RSウイルス感染症

<https://www.pref.aichi.jp/eiseiken/67f/rs.html>

RSウイルス感染症とは (国立感染症研究所)

<https://www.niid.go.jp/niid/ja/kansenshohanshi/317-rs-intro.html>

IDWR 2021年第16号<注目すべき感染症>直近の新型コロナウイルス感染症およびRSウイルス感染症の状況 (国立感染症研究所)

<https://www.niid.go.jp/niid/ja/diseases/ka/corona-virus/2019-ncov/2487-idsc/idwr-topic/10360-idwrc-2116c.html>

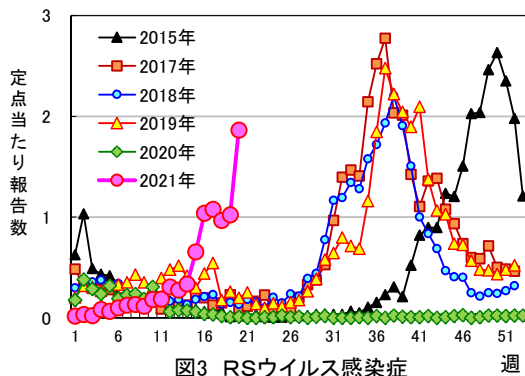


図3 RSウイルス感染症

定点医療機関コメント（名古屋市除く）

尾張西部地区

- RS ウイルス感染多い
先週分から感染性腸炎で2人カンピロバクター
検出、今週も1人検出
【一宮市 あさのこどもクリニック】
- 感染性胃腸炎の流行続いています。
アデノウイルス感染症 2名
【江南市 みやぐちこどもクリニック】
- RSV 大流行 20例あり
【岩倉市 医療法人なかよしこどもクリニック】
- ウイルス性腸炎が増えました、26名。
RSの流行は続いています。
【扶桑町 医療法人 tsukushi つくしこどもクリニック】

尾張東部地区

- カンピロバクター腸炎 13歳女
その他、突発疹、アデノウイルス感染症等
【尾張旭市 医療法人誠和会佐伯小児科医院】
- RS ウイルスが流行しています。
【春日井市 春日井市民病院】
- 感染性胃腸炎 5名(家庭内発生あり)
【南知多町 医療法人大岩医院】
- RSV 感染症 1人 生後4か月
水痘 1人 1歳(予防接種未)
【半田市 ひいらぎこどもクリニック】
- 溶連菌感染症 4名
【大府市 まえはらこどもクリニック】
- アデノウイルス感染症 1名(1歳男)
【東海市 もしもしこどもクリニック】

西三河地区

- RSV 感染症、感染性腸炎の方、散見されます。
【岡崎市 竜美ヶ丘小児科】
- 13歳男 サルモネラO4
【岡崎市 にいのみ小児科】
- RSV 感染症が多いです。
手足口病が出てきました。
【岡崎市 花田こどもクリニック】

東三河地区

- 感染性胃腸炎が増えてきました。
【豊橋市 医療法人こどもの国大谷小児科】
- カンピロバクター腸炎 1名
【蒲郡市 畑川クリニック】

全数把握感染症発生状況（愛知県全体・保健所受理週別）2021年5月26日現在						
一類～三類感染症、新型インフルエンザ等感染症						
＜関連リンク＞ 届出基準 https://www.pref.aichi.jp/eiseiken/2f/todokedeki jun210213.pdf						
● 結核（二類感染症）						
報告保健所	2021年20週報告数			2021年総計(1～20週)		
	総数	喀痰塗抹検査陽性者数再掲	無症状病原体保有者数再掲	総数	喀痰塗抹検査陽性者数再掲	無症状病原体保有者数再掲
名古屋市	12	3	4	186	37	60
豊田市				14	4	5
豊橋市				36	7	16
岡崎市				11	1	4
一宮市※1	1		1	8	2	1
一宮※2				15	5	2
瀬戸	2			42	8	11
半田				8	3	3
春日井	3		2	37	11	10
豊川	1			15	2	2
津島	2			28	5	6
西尾				5		
江南	1	1		10	6	
新城				1		
知多	1		1	19	3	5
清須※3				13	2	5
衣浦東部	1			27	3	10
合計	24	4	8	475	99	140

※1 2021年4月1日から一宮市中核市移行に伴い新設。

※2 2021年3月31日まで一宮市、稲沢市を所管。一宮市中核市移行に伴い廃止。

※3 2021年4月1日以降は稲沢市を所管に追加。

● 腸管出血性大腸菌感染症（三類感染症）							
番号	報告保健所	年齢	性別	発病月日	初診月日	診定月日	備考
1	名古屋市	30歳	女	-/-	5/13	5/17	○157、VT2(+) 無症状病原体保有者
2	豊田市	17歳	女	5/13	5/14	5/18	○157、VT型不明

新型インフルエンザ等感染症

● 新型コロナウイルス感染症

居住地	報告数(20週:5月17日~5月23日 報道発表日)									総数
	10歳未満	10歳代	20歳代	30歳代	40歳代	50歳代	60歳代	70歳代	80歳以上	
名古屋市	63	158	399	224	233	181	122	93	83	1,556
一宮市	9	21	41	20	22	16	11	15	38	193
豊橋市	10	31	32	33	40	27	8	8	3	192
春日井市	8	23	40	18	25	30	14	12	12	182
豊田市	5	18	28	19	16	20	15	8	12	141
岡崎市	9	14	15	22	22	17	11	9	5	124
西尾市	9	10	19	20	25	17	8	10	4	122
小牧市	12	20	24	18	25	7	4	6	3	119
安城市	5	7	21	19	22	8	3	4	1	90
知立市	6	11	11	10	9	5	3	1	4	60
刈谷市	2	6	13	8	13	9	2		6	59
豊川市	3	9	8	6	9	10	4		2	51
稲沢市	2	8	12	3	4	5	6	2	5	47
瀬戸市	2	8	10	4	8	8	1	1	2	44
碧南市		7	12	2	5	6	7	1	3	43
半田市	3	2	11	5	8	5	4	3	1	42
北名古屋市		5	9	1	9	6	2	7	2	41
あま市	1	5	6	3	7	6	5	4	1	38
新城市	4	4		5	5	7	4	1	5	35
尾張旭市	1	4	5	4	7	9	3	1		34
豊明市	4	12	5	2	6	1	2	1		33
清須市	2	5	6	5	5	4	3	2	1	33
蒲郡市	5	7	8	5	4	2	1	1		33
江南市		3	12	3	2	6	2		1	29
東海市	1		3	4	5	5	4	4	2	28
犬山市	1	4	5	1	5	3	3	4	1	27
海部郡大治町	1	7	3	5	7	1	1	1		26
日進市		1	8	4	5	1	4	2		25
愛知郡東郷町		2	4	2	9	3	1	3	1	25
高浜市	3	4	4	2	6	4	1			24
知多郡東浦町		1	4	3	5	3	2	3	2	23
岩倉市		3	6	3	1	4	2	2	1	22
知多市	1	3	4	2	3	4	5			22
長久手市	1	4	6	3	1	2		3		20
常滑市	1	3	4	2	3	4		3		20
大府市		5	6	4	1	2	2			20
みよし市	1	3	9	4	1	1				19
海部郡蟹江町	1	3	4		7	3				18
丹羽郡大口町		1	6	1	1	5	1	2		17
額田郡幸田町	1	2	3	2		3	3	1		15
知多郡武豊町		2	2	1	1	4	2	2		14
津島市			3	1	5	1	2	1		13
愛西市	1		5	2	1		2	2		13
西春日井郡豊山町		1		1	3		1	1	4	11
知多郡美浜町		2	2		1	3	1	2		11
田原市		2	2	1	2	3		1		11
丹羽郡扶桑町			2	1		2	2	2		9
知多郡南知多町				1	1	1	1	2	2	8
弥富市		1	1			4		1		7
知多郡阿久比町			1	2		1		1	1	6
海部郡飛島村			1			1		1		3
県外等		2	2	1	1		1			7
合計	178	454	847	512	606	480	286	234	208	3,805
19週(5/10~5/16)	178	370	1052	650	576	496	287	190	223	4,022
18週(5/3~5/9)	114	205	569	404	373	315	206	174	165	2,525

・報告数(総数)の多い市町村から順に並べています。

四類・五類感染症（全数把握）（感染経路、感染地域は推定も含む）						
● E型肝炎（四類感染症）						
番号	報告保健所	年齢	性別	感染地域		
1	瀬戸	79歳	男	国内		
● レジオネラ症（四類感染症）						
番号	報告保健所	年齢	性別	病型	感染地域	
1	豊川	51歳	男	肺炎型	国内	
2	津島	79歳	男	肺炎型	不明	
● アメーバ赤痢（五類感染症）						
番号	報告保健所	年齢	性別	病型	感染経路	感染地域
1	春日井	70歳	男	腸管アメーバ症	経口	国内
● カルバペネム耐性腸内細菌科細菌感染症（五類感染症）						
番号	報告保健所	年齢	性別	感染経路	感染地域	90日以内の海外渡航歴
1	豊田市	83歳	男	医療器具関連感染	国内	無
2	岡崎市	90歳	女	以前からの保菌	国内	無
3	津島	88歳	女	以前からの保菌	国内	無
4	衣浦東部	55歳	男	以前からの保菌	国内	無
5	衣浦東部	84歳	男	手術部位感染	国内	無
● 後天性免疫不全症候群（五類感染症）						
番号	報告保健所	年齢	性別	病型	感染経路	感染地域
1	瀬戸	27歳	男	無症候性キャリア	性的接触	国内
● 侵襲性肺炎球菌感染症（五類感染症）						
番号	報告保健所	年齢	性別	予防接種歴	感染地域	
1	名古屋市	73歳	女	無	国内	
2	瀬戸	82歳	男	有	国内	
3	春日井	1歳	男	有	国内	
4	津島	67歳	男	無	国内	
● 梅毒（五類感染症）						
番号	報告保健所	年齢	性別	病型	感染経路	感染地域
1	名古屋市	33歳	男	早期顕症	性的接触	国内
2	名古屋市	46歳	男	早期顕症	性的接触	国内
3	名古屋市	52歳	男	無症候	性的接触	国内
4	豊橋市	33歳	男	早期顕症	性的接触	国内
5	津島	42歳	女	早期顕症	性的接触	国内
● 百日咳（五類感染症）						
番号	報告保健所	年齢	性別	予防接種歴	感染経路・感染地域等	
1	名古屋市	1歳	女	有（追加接種有）	国内	
2	名古屋市	1歳	女	有（追加接種有）	国内	

愛知県感染症情報

2021年20週(2021年5月17日～2021年5月23日)

愛知県衛生研究所

	定点数						インフルエンザ定点	小児科定点									眼科定点		基幹定点						疑似症定点		
	インフルエンザ	小児科	眼科	STD	基幹	疑似症	インフルエンザ (鳥インフルエンザ及び新型コロナウイルス感染症を除く。)	RSウイルス感染症	咽頭結膜熱	A群溶血性レンサ球菌咽頭炎	感染性胃腸炎	水痘	手足口病	伝染性紅斑	突発性発しん	ヘルパンギーナ	流行性耳下腺炎	急性出血性結膜炎	流行性角結膜炎	細菌性髄膜炎	無菌性髄膜炎	マイコプラズマ肺炎	クラミジア肺炎 (オウム病を除く。)	感染性胃腸炎 (病原体がロタウイルスであるものに限る。)	インフルエンザによる入院患者	厚法(※)第14条第1項に規定する 生労働省令で定める疑似症	
愛知県 (保健所別)																											
愛知県 (名古屋市含む)	195	182	35	54	15	42	0	339	27	72	714	14	6	4	47	8	12	0	4	2	0	0	0	0	0	0	
総数 (名古屋市を除く)	125	112	24	39	12	26	0	238	17	48	472	13	3	4	34	0	11	0	3	2	0	0	0	0	0	0	
名古屋市	70	70	11	15	3	16		101	10	24	242	1	3		13	8	1		1								
瀬戸	9	9	2	3	1	3		21		11	31	1			3												
津島	7	7	2	2	1	2		12			49	1		2	1		1		2								
清須	8	8	2	2				1	5	2	20	1	2		2		1										
一宮市	12	8	2	3	1	2		22		1	68	1		3		4		1									
春日井	9	9	2	3	1	3		50	2	2	8																
江南	6	6	1	2		2		22	4	10	48				2												
半田	6	6	1	2	1	1		11		1	20	1															
知多	7	7	2	2		3		4	1	4	10	1			1												
岡崎市	11	7	2	4	1	2		48		3	66	2	1		7		1		1								
衣浦東部	13	13	2	4	1	3		19	2	4	20				1		2										
西尾	5	5	1	2	1			2			16	1			1												
豊田市	9	9	2	4	1	2		4	1	1	45			1	2		1										
豊橋市	12	8	2	4	1	2		15	1	5	50				4												
豊川	9	8	1	2	1	1		7	1	4	21	4		1	6		1		1								
新城	2	2			1										1												

※感染症の予防及び感染症の患者に対する医療に関する法律

愛知県感染症情報

2021年20週(2021年5月17日～2021年5月23日)

愛知県衛生研究所

年齢階層 (名古屋市を除く)	インフルエンザ 定点	小児科定点										眼科定点		基幹定点						疑似症 定点
	インフルエンザ (鳥インフルエンザ及び 新型インフル エンザ等感染症を除く。)	RSウイルス感染症	咽頭結膜熱	A群溶血性レンサ球菌咽頭炎	感染性胃腸炎	水痘	手足口病	伝染性紅斑	突発性発しん	ヘルパンギーナ	流行性耳下腺炎	急性出血性結膜炎	流行性角結膜炎	細菌性髄膜炎	無菌性髄膜炎	マイコプラズマ肺炎	クラミジア肺炎 (オウム病を除く。)	感染性胃腸炎 (病原体がロタウイルスであるものに限る。)	インフルエンザによる入院患者	法(※)第14条第1項に規定する 厚生労働省令で定める疑似症
計	0	238	17	48	472	13	3	4	34	0	11	0	3	2	0	0	0	0	0	0
～6ヶ月		17			2															
～12ヶ月		31			25	1			6											
0歳																				
1歳		88	5	1	99	1		2	21											
2歳		61	6	3	61				5											
3歳		24	2	3	53	1		1	2											
4歳		13	4	6	44						3									
5歳		3		12	41	1	2				2									
6歳		1		1	26	1					1									
7歳				3	15	1					2									
8歳				1	13			1			2									
9歳				5	9	2														
5歳～9歳																				
10歳～14歳				10	34	4	1				1									
15歳～19歳					4	1						2								
20歳～				3	46								2							
20歳～29歳																				
30歳～39歳																				
40歳～49歳																				
50歳～59歳																				
60歳～69歳																				
70歳～												1								
70歳～79歳																				
80歳以上																				

※感染症の予防及び感染症の患者に対する医療に関する法律

グラフ総覧

2021年20週(5月17日～5月23日)

愛知県(名古屋市データ含む)の1999年13週から2021年20週までの定点(基幹・インフルエンザ・小児科・眼科)当たり報告数のうち、本年を含む過去5年間及び特徴的に推移した年についてグラフ化したものです。

*各疾病のグラフを個別に利用される場合は、衛生研究所ウェブサイトからExcelファイルをダウンロードしてください。

<https://www.pref.aichi.jp/eiseiken/2f/graph.zip> *ExcelファイルはZIP圧縮してありますので適当な場所に解凍後ご利用ください。

