

愛知県感染症情報

AICHI Infectious Diseases Weekly Report

2021年 26週 (6月5週 6/28~7/4)

愛知県感染症情報センター (愛知県衛生研究所内)

<https://www.pref.aichi.jp/eiseiken/kansen.html>

E-mail: eiseiken@pref.aichi.lg.jp

連絡先: 052-910-5619 (企画情報部)

今週の内容

トピックス

- ◆トピックス
新型コロナウイルス感染症、RSウイルス感染症
- ◆病原体検出情報
- ◆定点医療機関コメント
RSウイルス感染症、感染性胃腸炎、A群溶血性レンサ球菌感染症等

全数把握感染症発生状況 ()内は件数。

結核(22)、新型コロナウイルス感染症 (324)、腸管出血性大腸菌感染症(1)、レジオネラ症(4)、ウイルス性肝炎(1)、カルバペネム耐性腸内細菌科細菌感染症(4)、クロイツフェルト・ヤコブ病(2)、劇症型溶血性レンサ球菌感染症(3)、後天性免疫不全症候群(4)、侵袭性肺炎球菌感染症(2)、水痘(入院例に限る。)(1)、梅毒(5)、播種性クリプトコックス症(1)、バンコマイシン耐性腸球菌感染症(1)、百日咳(2)

◆定点把握感染症報告数 (保健所別、年齢別)

○「グラフ総覧」は <https://www.pref.aichi.jp/eiseiken/2f/graph.pdf>

トピックス

◆新型コロナウイルス感染症について (図1・2)【「愛知県まん延防止等重点措置」実施中】

6月17日、国において、6月20日まで延長されていた緊急事態宣言が解除され、まん延防止等重点措置への移行が決定されたことを受け、国の基本的対処方針等に基づき、本県における感染防止対策として、「愛知県まん延防止等重点措置」を実施しています。

県民の皆様には、

- ① 不要不急の行動の自粛
- ② 県をまたぐ不要不急の移動自粛
- ③ 高齢者等への感染拡大の防止
- ④ 基本的な感染防止対策の徹底

事業者の皆様には、

- ⑤ 飲食店等に対する営業時間短縮等の要請
- ⑥ 飲食店等以外の営業時間短縮等の要請及び働きかけ
- ⑦ 業種別ガイドラインの遵守等
- ⑧ テレワークの徹底等
- ⑨ 職場クラスターを防ぐ感染防止対策
- ⑩ 屋外照明の夜間消灯

その他

- ⑪ イベントの開催制限等
- ⑫ 行事等での対策
- ⑬ 学校等での対応

をお願いいたします。

- まん延防止・第4波の終息に向け県民・事業者の皆様へのメッセージ

https://www.pref.aichi.jp/uploaded/life/350687_1446223_misc.pdf

- 愛知県まん延防止等重点措置 https://www.pref.aichi.jp/uploaded/life/350687_1446224_misc.pdf

愛知県での患者 (7月4日報道発表日分まで) は、前週から324名増加し、累計は51,296名です。

- 発生状況 <https://www.pref.aichi.jp/eiseiken/2f/covid19.xlsx>

【参考ページ】

新型コロナウイルス感染症 (COVID-19) 診療の手引き (第5.1版、7月5日改訂) <https://www.mhlw.go.jp/content/000801626.pdf>

新型コロナウイルス感染症 診療の手引き 第5.1版 主な改訂ポイント <https://www.mhlw.go.jp/content/000801627.pdf>

新型コロナウイルス感染症について (厚生労働省) https://www.mhlw.go.jp/stf/seisakunitsuite/bunya/0000164708_00001.html

愛知県新型コロナウイルス感染症対策サイト (愛知県) <https://www.pref.aichi.jp/site/covid19-aichi/>

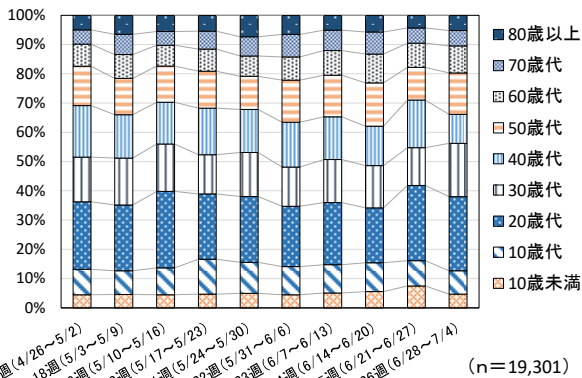


図1 愛知県における新型コロナウイルス感染症患者等の年齢構成割合 (17~26週別、4月26日から7月4日報道発表分まで)

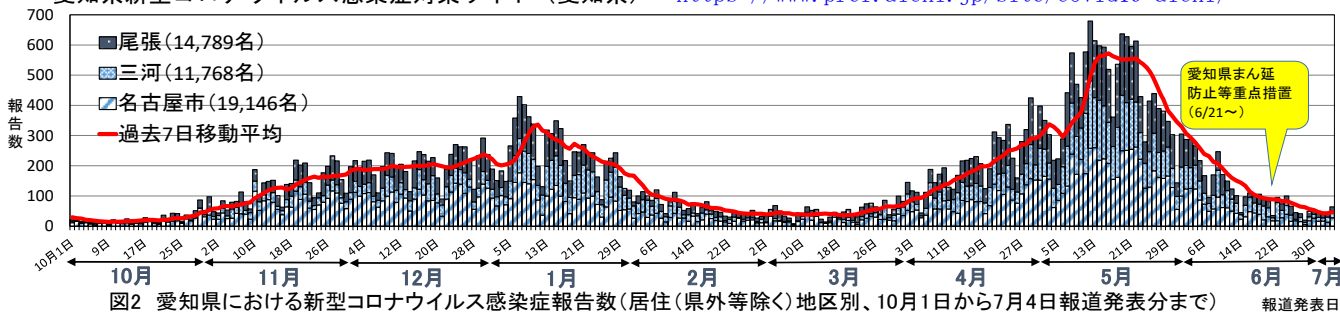


図2 愛知県における新型コロナウイルス感染症報告数(居住(県外等除く)地区別、10月1日から7月4日報道発表分まで)

◆RSウイルス感染症 (図3)

26週の定点当たり報告数は3.53と、引き続き高いレベルで推移しています。25週772人→26週643人(0.83倍)で、2歳未満(0歳117人、1歳183人)の報告数が全体の46.7%を占めています。

【参考ページ】RSウイルス感染症が流行しています! (愛知県)

<https://www.pref.aichi.jp/soshiki/kansen-taisaku/0000016942.html>

RSウイルス感染症

<https://www.pref.aichi.jp/eiseiken/67f/rs.html>

IDWR 2021年第23号<注目すべき感染症>直近の新型コロナウイルス感染症およびRSウイルス感染症の状況 (国立感染症研究所)

<https://www.niid.go.jp/niid/ja/diseases/ka/corona-virus/2019-ncov/2487-idsc/idwr-topic/10470-idwrc-2123c.html>

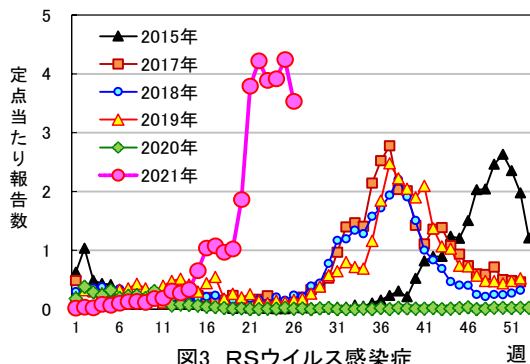


図3 RSウイルス感染症

病原体検出情報 —2020年疾患別ウイルス検出速報— (2021年7月1現在)

	感染性胃腸炎	手足口病	ヘルパンギーナ	咽頭結膜熱	流行性角結膜炎	無菌性髄膜炎	脳炎・脳症	*インフルエンザ		**麻しん・風しん
								2020/2021 シーズン	2019/2020 シーズン	
患者数	39	7	4	1	1	9	17	2(1)	359	25
CV-A16	-	2	-	-	-	-	-	-	-	-
CV-B5	-	1	-	-	-	-	-	-	1	-
E-25	-	-	-	-	-	-	3	-	-	4
HRV	-	-	-	-	-	1	1	-	-	1
Flu AH1pdm09	-	-	-	-	-	-	-	-	229	-
Flu AH3	-	-	-	-	-	-	-	-	6	-
Flu B(Vic)	-	-	-	-	-	-	-	-	67	-
MeV	-	-	-	-	-	-	-	-	-	1
RSV	-	-	-	-	-	-	-	-	1	-
RUBV	-	-	-	-	-	-	-	-	-	1
NV-GII	11	-	-	-	-	-	-	-	-	-
Ad-2	2	-	-	1	-	-	-	-	1	-
Ad-3	1	-	-	-	-	-	1	-	-	-
Ad-19	-	-	-	-	1	-	-	-	-	-
Ad-41	2	-	-	-	-	-	-	-	-	-
HSV-1	-	1	-	-	-	-	-	-	-	-
検査中	2	-	-	-	-	1	-	1	-	-
陰性	22(1)	3	4	-	-	7	12	1	54	18

()内の数は前回の情報からの増加分を示す(再掲)

*インフルエンザは2020/2021シーズン(20年9月~)及び2019/2020シーズンの結果

**麻しん・風しんの数は病原体定点医療機関外からの患者数及びウイルス検出数を含む

#: 検出数にワクチン株1件を含む

略: ウイルス名

Ad: アデノウイルス、CV: コクサッキーウイルス(Cox.)、E: エコーウイルス、

FluAH1pdm09: インフルエンザウイルスAH1pdm2009、FluAH3: A香港型インフルエンザウイルス、

FluB(Vic): B型インフルエンザウイルス(ビクトリア系統)、HRV: ライノウイルス、HSV: 単純ヘルペスウイルス、

MeV: 麻しんウイルス、NV: ノロウイルス、RSV: RSウイルス、RUBV: 風しんウイルス

病原体検出情報 —2021年疾患別ウイルス検出速報— (2021年7月1日現在)

	感染性胃腸炎	手足口病	ヘルパンギーナ	咽頭結膜熱	流行性角結膜炎	無菌性髄膜炎	脳炎・脳症	*インフルエンザ	**麻しん・風しん
								2020/2021 シーズン	
患者数	16(4)	-	-	-	-	4	5(2)	2(1)	4(1)
検査中	14	-	-	-	-	3	5	1	2
陰性	2(2)	-	-	-	-	1(1)	-	1	2(2)

()内の数は前回の情報からの増加分を示す(再掲)

*インフルエンザは2020/2021シーズン(20年9月~)の結果

**麻しん・風しんの数は病原体定点医療機関外からの患者数及びウイルス検出数を含む

定点医療機関コメント（名古屋市除く）

尾張西部地区

- 先週分 感染性腸炎 サルモネラO4群検出
【一宮市 あさのこどもクリニック】
- RSウイルス感染症 少し減少しています。
手足口病 1名
【江南市 みやぐちこどもクリニック】
- サルモネラO7
RS 18例と落ち着いてきました。
水痘 流行中
【岩倉市 医療法人なかよしこどもクリニック】
- ウイルス性腸炎とRSウイルスと溶連菌は多いです。
【扶桑町 医療法人tsukushi つくしこどもクリニック】

尾張東部地区

- RSV様症状で受診は多くみられますが、細気管支炎の例はありません。
その他、感染症はありません。
【尾張旭市 医療法人誠和会佐伯小児科医院】
- RSVが多いです。
【春日井市 春日井市民病院】
- 感冒症状、少し増えてきました。
感冒性胃腸炎 数名
【南知多町 医療法人大岩医院】
- RSウイルス感染症 2名
溶連菌感染症 1名
【大府市 まえはらこどもクリニック】

西三河地区

- RSV(+) 2歳男
【豊田市 星ヶ丘たなかこどもクリニック】
- 川崎病 1名
【岡崎市 ともファミリークリニック】
- RSウイルスは減ってきました(3例)。
感染性胃腸炎は多い。
【岡崎市 花田こどもクリニック】
- 2歳男 サルモネラO8
1歳女 アデノウイルス
【岡崎市 にいのみ小児科】

東三河地区

- 9歳女 カンピロバクター腸炎
【豊橋市 医療法人こどもの国大谷小児科】
- カンピロバクター腸炎 1例
【蒲郡市 畑川クリニック】

全数把握感染症発生状況（愛知県全体・保健所受理週別）2021年7月7日現在						
一類～三類感染症、新型インフルエンザ等感染症						
<関連リンク> 届出基準 https://www.pref.aichi.jp/eiseiken/2f/todokedekijun210603.pdf						
● 結核（二類感染症）						
報告保健所	2021年26週報告数			2021年総計(1～26週)		
	総数	喀痰塗抹検査陽性者数再掲	無症状病原体保有者数再掲	総数	喀痰塗抹検査陽性者数再掲	無症状病原体保有者数再掲
名古屋市	10	3	3	241	51	79
豊田市				20	4	6
豊橋市				41	8	19
岡崎市	2	1		14	2	5
一宮市※1	3			25	6	8
一宮※2				15	5	2
瀬戸	1		1	53	10	16
半田	1			16	4	5
春日井				46	12	11
豊川				17	2	3
津島				39	5	8
西尾				11		
江南				15	8	1
新城				1		
知多				28	4	8
清須※3	1			18	4	5
衣浦東部	4	2		40	6	12
合計	22	6	4	640	131	188

※1 2021年4月1日から一宮市中核市移行に伴い新設。

※2 2021年3月31日まで一宮市、稲沢市を所管。一宮市中核市移行に伴い廃止。

※3 2021年4月1日以降は稲沢市を所管に追加。

● 腸管出血性大腸菌感染症（三類感染症）							
番号	報告保健所	年齢	性別	発病月日	初診月日	診定月日	備考
1	名古屋市	24歳	男	6/21	6/22	6/28	O26、VT1(+)

新型インフルエンザ等感染症

● 新型コロナウイルス感染症

報告数（26週：6月28日～7月4日 報道発表日）										
居住地	10歳未満	10歳代	20歳代	30歳代	40歳代	50歳代	60歳代	70歳代	80歳以上	総数
名古屋市	4	7	41	24	12	13	9	6	7	123
一宮市	1	1	5	4		2	5	1	6	25
豊橋市	1	5	1	5	1	6	5	1		25
豊田市	1	1	2	2	1	3	1		1	12
岡崎市			3	1	2	3		1		10
瀬戸市			2	2	2	1	1			8
刈谷市		3	3			1				7
みよし市	3	2		1	1					7
稲沢市		1	1	1	1	2				6
清須市	1		3	1				1		6
半田市	1				2	2		1		6
尾張旭市			1		1	1		2		5
東海市			1	3			1			5
安城市		1	1		1			2		5
西尾市	1	1	1	1	1					5
春日井市			2	1		1				4
小牧市				2	2					4
豊明市		1	2					1		4
北名古屋市			1			2			1	4
愛知郡東郷町			1			3				4
知立市	1			1	1				1	4
江南市			2	1						3
日進市			2		1					3
長久手市			1		1	1				3
あま市			1	2						3
知多市		1	2							3
碧南市					1	1		1		3
豊川市		1	1			1				3
蒲郡市				1	1	1				3
田原市							3			3
津島市			1				1			2
知多郡東浦町						1	1			2
知多郡美浜町				1			1			2
高浜市	1			1						2
岩倉市						1				1
丹羽郡大口町				1						1
愛西市							1			1
弥富市									1	1
海部郡大治町				1						1
常滑市			1							1
大府市				1						1
額田郡幸田町							1			1
新城市				1						1
県外等		1								1
合計	15	26	82	59	32	46	30	17	17	324
25週（6/21～6/27）	34	40	118	59	75	51	38	24	20	459
24週（6/14～6/20）	35	62	119	91	85	94	62	48	36	632

・報告数（総数）の多い市町村から順に並べています。

四類・五類感染症（全数把握）（感染経路、感染地域は推定も含む）

● レジオネラ症（四類感染症）

番号	報告保健所	年齢	性別	病型	感染地域
1	名古屋市	71歳	男	肺炎型	国内
2	豊川	64歳	男	肺炎型	国内
3	津島	72歳	男	肺炎型	国内
4	衣浦東部	78歳	男	肺炎型	不明

● ウイルス性肝炎（五類感染症）

番号	報告保健所	年齢	性別	病型	B型肝炎ワクチン接種歴	感染経路	感染地域
1	津島	45歳	男	B型	不明	性的接触	国内

● カルバペネム耐性腸内細菌科細菌感染症（五類感染症）

番号	報告保健所	年齢	性別	感染経路	感染地域	90日以内の海外渡航歴
1	名古屋市	89歳	男	不明	国内	無
2	名古屋市	83歳	男	手術部位感染	国内	無
3	名古屋市	87歳	男	不明	国内	無
4	豊田市	85歳	女	以前からの保菌	国内	無

● クロイツフェルト・ヤコブ病（五類感染症）

番号	報告保健所	年齢	性別	病型
1	名古屋市	72歳	男	古典型
2	津島	75歳	男	古典型

● 劇症型溶血性レンサ球菌感染症（五類感染症）

番号	報告保健所	年齢	性別	感染地域
1	名古屋市	57歳	男	不明
2	瀬戸	44歳	男	不明
3	清須	85歳	女	国内

● 後天性免疫不全症候群（五類感染症）

番号	報告保健所	年齢	性別	病型	感染経路	感染地域
1	名古屋市	37歳	男	AIDS	性的接触	国内
2	名古屋市	25歳	男	無症候性キャリア	性的接触	国内
3	名古屋市	72歳	男	無症候性キャリア	性的接触	国内
4	名古屋市	33歳	男	無症候性キャリア	性的接触	国内

● 侵襲性肺炎球菌感染症（五類感染症）

番号	報告保健所	年齢	性別	予防接種歴	感染地域
1	一宮市	1歳	女	有	国内
2	瀬戸	1歳	女	有	国内

● 水痘（入院例に限る。）（五類感染症）

番号	報告保健所	年齢	性別	予防接種歴	感染地域
1	名古屋市	25歳	男	無	国内

● 梅毒（五類感染症）

番号	報告保健所	年齢	性別	病型	感染経路	感染地域
1	名古屋市	37歳	男	無症候	性的接触	国内
2	名古屋市	23歳	女	無症候	性的接触	国内
3	名古屋市	26歳	男	早期顕症	性的接触	国内
4	豊橋市	46歳	男	晚期顕症	性的接触	不明
5	春日井	22歳	男	早期顕症	性的接触	国内

● 播種性クリプトコックス症 (五類感染症)					
番号	報告保健所	年齢	性別	感染原因・感染経路	感染地域
1	一宮市	82歳	男	その他	国内
● バンコマイシン耐性腸球菌感染症 (五類感染症)					
番号	報告保健所	年齢	性別	感染地域	
1	瀬戸	64歳	男	国内	
● 百日咳 (五類感染症)					
番号	報告保健所	年齢	性別	予防接種歴	感染経路・感染地域等
1	名古屋市	0歳	女	有 (3回)	国内
2	名古屋市	0歳	男	有 (3回)	国内

愛知県感染症情報

2021年26週(2021年6月28日～2021年7月4日)

愛知県衛生研究所

	定点数						インフルエンザ定点	小児科定点								眼科定点		基幹定点						疑似症 定点		
	インフル エンザ	小児科	眼科	STD	基幹	疑似症	インフル エンザ (鳥インフル エンザ及び 新型インフル エンザ等感 染症を除く。)	RS ウイルス感 染症	咽頭結 膜熱	A群溶血 性レンサ 球菌咽頭 炎	感染性 胃腸炎	水痘	手足口 病	伝染性 紅斑	突発性 発しん	ヘルパ ンギーナ	流行性 耳下腺炎	急性出 血性結 膜炎	流行性 角結膜 炎	細菌性 髄膜炎	無菌性 髄膜炎	マイコ プラズマ 肺炎	クラミ ジア肺炎 (オウム 病を除く。)	感染性 胃腸炎 (病原体が ロタウイル スである ものに 限る。)	インフル エンザに よる入 院患者	厚法(※) 生第14 勤条第 省令1 で定 める 擬 似 症
愛知県 (保健所別)																										
愛知県 (名古屋市含む)	195	182	35	54	15	42	0	643	19	96	439	9	8	1	48	4	6	2	2	0	1	0	0	0	0	0
総数 (名古屋市を除く)	125	112	24	39	12	26	0	445	10	64	309	6	4	0	32	1	3	1	1	0	1	0	0	0	0	0
名古屋市	70	70	11	15	3	16		198	9	32	130	3	4	1	16	3	3	1	1							
瀬戸	9	9	2	3	1	3		14		35	26				3		1		1							
津島	7	7	2	2	1	2		18		3	27				3					1						
清須	8	8	2	2				15		2	11				1											
一宮市	12	8	2	3	1	2		34		1	10	2			3			1								
春日井	9	9	2	3	1	3		82	4	2	6				1											
江南	6	6	1	2		2		37	1	9	46	2	1		1											
半田	6	6	1	2	1	1		8		1	28		1		1											
知多	7	7	2	2		3		17	1	2	9		1													
岡崎市	11	7	2	4	1	2		14	1	2	36				7											
衣浦東部	13	13	2	4	1	3		51	1		12	2			7		1									
西尾	5	5	1	2	1			5		2	11						1									
豊田市	9	9	2	4	1	2		29		2	52		1		1	1										
豊橋市	12	8	2	4	1	2		63			24				3											
豊川	9	8	1	2	1	1		55	2	3	11				1											
新城	2	2			1			3																		

※感染症の予防及び感染症の患者に対する医療に関する法律

愛知県感染症情報

2021年26週(2021年6月28日～2021年7月4日)

愛知県衛生研究所

年齢階層 (名古屋市を除く)	インフルエンザ 定点	小児科定点										眼科定点		基幹定点					疑似症 定点	
	インフルエンザ (鳥インフルエンザ及び 新型インフルエンザ等感染症を除く。)	RSウイルス感染症	咽頭結膜熱	A群溶血性レンサ球菌咽頭炎	感染性胃腸炎	水痘	手足口病	伝染性紅斑	突発性発しん	ヘルパンギーナ	流行性耳下腺炎	急性出血性結膜炎	流行性角結膜炎	細菌性髄膜炎	無菌性髄膜炎	マイコプラズマ肺炎	クラミジア肺炎 (オウム病を除く。)	感染性胃腸炎 (病原体がロタウイルスであるものに 限る。)	インフルエンザによる入院患者	法(※)第14条第1項に規定する 厚生労働省令で定める疑似症
計	0	445	10	64	309	6	4	0	32	1	3	1	1	0	1	0	0	0	0	0
～6ヶ月		34			3															
～12ヶ月		36			20		1		6											
0歳																				
1歳		132	6	3	47		1		19											
2歳		102	1	5	35	1	1		1											
3歳		76	2	13	33	1			3	1	2									
4歳		44	1	6	23				3											
5歳		12		5	25															
6歳		8		5	15	1					1									
7歳				3	6	1	1													
8歳				2	12															
9歳				7	17															
5歳～9歳																				
10歳～14歳				11	31	2														
15歳～19歳					11															
20歳～		1		4	31															
20歳～29歳												1								
30歳～39歳																				
40歳～49歳																				
50歳～59歳													1							
60歳～69歳																				
70歳～																				
70歳～79歳																				
80歳以上															1					

※感染症の予防及び感染症の患者に対する医療に関する法律

グラフ総覧

2021年26週(6月28日～7月4日)

愛知県(名古屋市データ含む)の1999年13週から2021年26週までの定点(基幹・インフルエンザ・小児科・眼科)当たり報告数のうち、本年を含む過去5年間及び特徴的に推移した年についてグラフ化したものです。

*各疾病のグラフを個別に利用される場合は、衛生研究所ウェブサイトからExcelファイルをダウンロードしてください。

<https://www.pref.aichi.jp/eiseiken/2f/graph.zip> *ExcelファイルはZIP圧縮してありますので適当な場所に解凍後ご利用ください。

