

愛知県感染症情報

AICHI Infectious Diseases Weekly Report

2021年 28週 (7月2週 7/12~7/18)

愛知県感染症情報センター (愛知県衛生研究所内)

<https://www.pref.aichi.jp/eiseiken/kansen.html>

E-mail: eiseiken@pref.aichi.lg.jp

連絡先: 052-910-5619 (企画情報部)

今週の内容

◆トピックス

新型コロナウイルス感染症、腸管出血性大腸菌感染症、RSウイルス感染症

◆定点医療機関コメント

RSウイルス感染症、感染性胃腸炎、咽頭結膜熱等

◆全数把握感染症発生状況 ()内は件数。

結核(20)、新型コロナウイルス感染症(493)、腸管出血性大腸菌感染症(15)、レジオネラ症(4)、カルバペネム耐性腸内細菌科細菌感染症(3)、急性脳炎(1)、劇症型溶血性レンサ球菌感染症(2)、後天性免疫不全症候群(1)、侵襲性肺炎球菌感染症(1)、梅毒(12)、百日咳(3)

◆定点把握感染症報告数 (保健所別、年齢別)

○「グラフ総覧」は <https://www.pref.aichi.jp/eiseiken/2f/graph.pdf>

トピックス

◆新型コロナウイルス感染症について (図1・2)【愛知県嚴重警戒措置】実施中

国において、7月11日をもって、まん延防止等重点措置が解除されることが決定されました。

愛知県では、感染の再拡大を防止するため、7月12日から嚴重警戒措置を実施しています。

県民の皆様には、

- 「① 不要不急の行動の自粛」
- 「② 県をまたぐ不要不急の移動自粛」
- 「③ 高齢者等への感染拡大の防止」
- 「④ 基本的な感染防止対策の徹底」

事業者の皆様には、

- 「⑤ 飲食店等に対する営業時間短縮等の協力要請」
- 「⑥ 飲食店等以外の営業時間短縮等の働きかけ」
- 「⑦ 業種別ガイドラインの遵守等」
- 「⑧ テレワークの推進等」
- 「⑨ 職場クラスターを防ぐ感染防止対策」

その他

- 「⑩ イベントの開催制限等」
- 「⑪ 行事等での対策」
- 「⑫ 学校等での対応」
- 「⑬ 東京2020オリンピック・パラリンピック競技大会開催に向けた感染拡大防止対策」

をお願いしています。

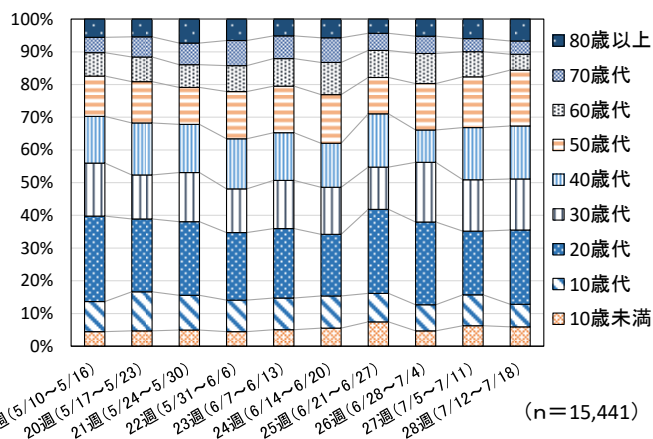


図1 愛知県における新型コロナウイルス感染者の年齢構成割合 (19~28週別、5月10日から7月18日報道発表分まで)

○感染再拡大の防止に向け県民・事業者の皆様へのメッセージ

https://www.pref.aichi.jp/uploaded/life/352218_1456831_misc.pdf

○愛知県嚴重警戒措置 https://www.pref.aichi.jp/uploaded/life/352218_1456832_misc.pdf

愛知県での感染者 (7月18日報道発表日分まで) は、前週から493名増加し、累計は52,190名です。

○発生状況 <https://www.pref.aichi.jp/eiseiken/2f/covid19.xlsx>

【参考ページ】

新型コロナウイルス感染症 (COVID-19) 診療の手引き (第5.1版、7月5日改訂) <https://www.mhlw.go.jp/content/000801626.pdf>

新型コロナウイルス感染症 診療の手引き 第5.1版 主な改訂ポイント <https://www.mhlw.go.jp/content/000801627.pdf>

新型コロナウイルス感染症について (厚生労働省) https://www.mhlw.go.jp/stf/seisakunitsuite/bunya/0000164708_00001.html

愛知県新型コロナウイルス感染症対策サイト (愛知県) <https://www.pref.aichi.jp/site/covid19-aichi/>

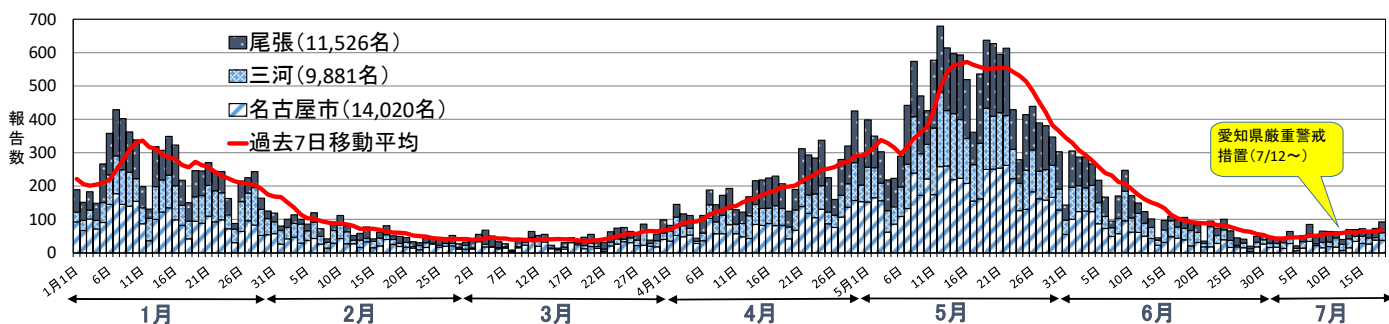


図2 愛知県における新型コロナウイルス感染症報告数 (居住(県外等除く)地区別、1月1日から7月18日報道発表分まで)

◆腸管出血性大腸菌感染症(図3)

愛知県の2021年報告数(診断週別)は、7月21日現在61件(O157 47件、O26 9件、O111 2件、O103 1件、型不明 2件)、溶血性尿毒症症候群(HUS)発症例はありません。2020年の同時期(1~28週)報告数は45件、年間報告総数は137件(うちHUS発症例5件)でした。

【参考ページ】腸管出血性大腸菌 http://www.pref.aichi.jp/eiseiken/67f/eaggec.html#id2_4

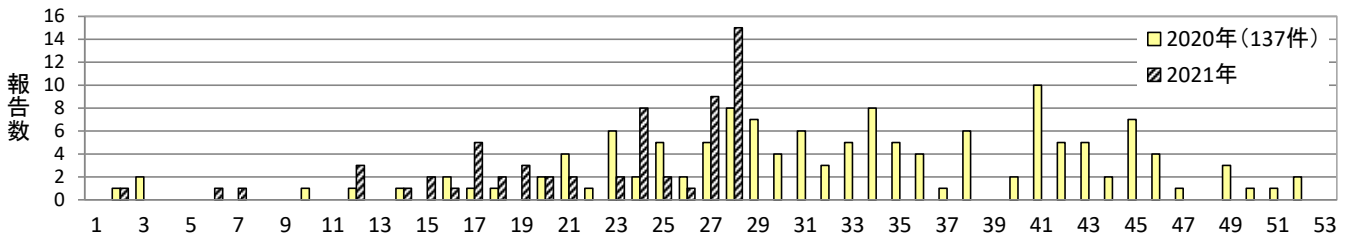


図3 週別腸管出血性大腸菌感染症報告数(2020年-2021年、2021年7月21日現在、診断週別)

診断週

◆RSウイルス感染症(図4・5)

28週の定点当たり報告数は3.61と、引き続き高いレベルで推移しています。27週683人→28週657人(0.96倍)で、2歳未満(0歳117人、1歳167人)の報告数が全体の43.2%を占めています。

【参考ページ】

RSウイルス感染症が流行しています!(愛知県) <https://www.pref.aichi.jp/soshiki/kansen-taisaku/0000016942.html>

RSウイルス感染症 <https://www.pref.aichi.jp/eiseiken/67f/rs.html>

IDWR 2021年第25号<注目すべき感染症>直近の新型コロナウイルス感染症およびRSウイルス感染症の状況(国立感染症研究所)

<https://www.niid.go.jp/niid/ja/diseases/ka/corona-virus/2019-ncov/2487-idsc/idwr-topic/10510-idwrc-2125c.html>

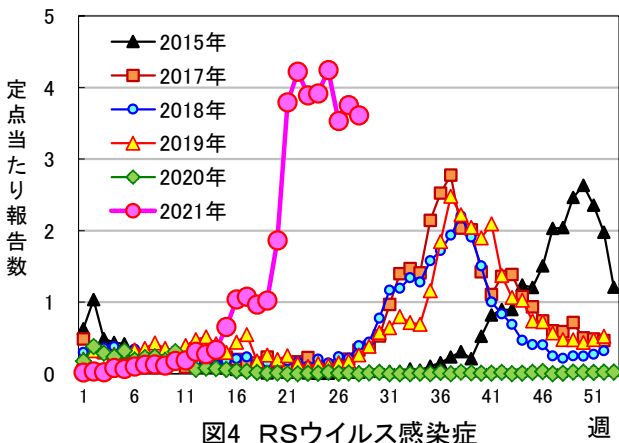


図4 RSウイルス感染症

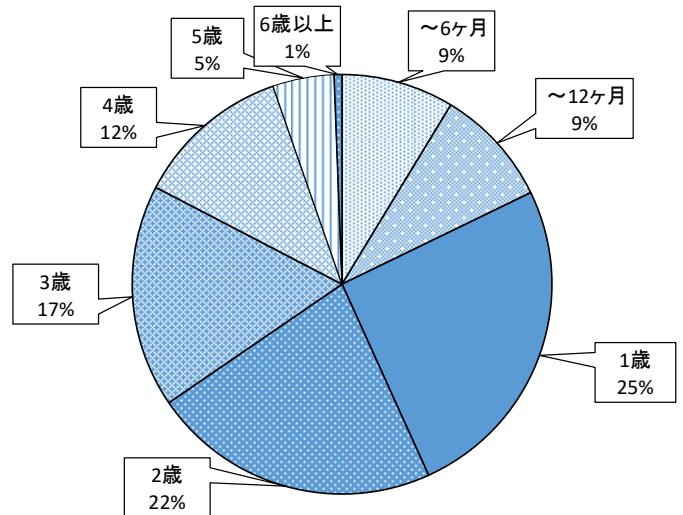


図5 RSウイルス感染症の年齢構成(愛知県、28週、n=657)

定点医療機関コメント（名古屋市除く）

尾張西部地区

- RS ウイルス感染症 減少しています。
感染性胃腸炎 少し目立ちます。
【江南市 みやぐちこどもクリニック】
- RS はまだ流行ってます。
今週は発熱患者が多かったです。
【扶桑町 医療法人 tsukushi つくしこどもクリニック】
- RS 57例と第2波
アデノ 2例
その他、咳と熱の続く例散見
【岩倉市 医療法人なかよしこどもクリニック】
- RS ウイルス感染症 少し増えてきました。
【稲沢市 こどものお医者さんおがわクリニック】

尾張東部地区

- RSV の保育園での流行継続
今週は上気道炎での受診数が増加しましたが、
目立った感染症はありませんでした。
【尾張旭市 医療法人誠和会佐伯小児科医院】
- 感冒症状 少々
【南知多町 医療法人大岩医院】
- RSV が多いです。
【春日井市 春日井市民病院】
- RS ウイルス感染症 4名
感染性胃腸炎 5名
【大府市 まえはらこどもクリニック】
- 咽頭結膜熱が最近散見されます。
【長久手市 医療法人スズムラ眼科医院】

西三河地区

- イムノエース RSV(+) 1歳男、4歳男、3歳女
【豊田市 星ヶ丘たなかこどもクリニック】
- 高熱、咳の子が多い
【岡崎市 花田こどもクリニック】
- 小学生と中学生の兄弟の水痘がありました。
【豊田市 おおしま小児科アレルギー科】
- 28歳女 カンピロバクター腸炎
【西尾市 山岸クリニック】

東三河地区

- RS ウイルスが大流行です。
【豊橋市 医療法人こどもの国大谷小児科】

全数把握感染症発生状況（愛知県全体・保健所受理週別）2021年7月21日現在						
一類～三類感染症、新型インフルエンザ等感染症						
＜関連リンク＞ 届出基準 https://www.pref.aichi.jp/eiseiken/2f/todokedekijun210603.pdf						
● 結核（二類感染症）						
報告保健所	2021年28週報告数			2021年総計(1～28週)		
	総数	喀痰塗抹検査 陽性者数再掲	無症状病原体 保有者数再掲	総数	喀痰塗抹検査 陽性者数再掲	無症状病原体 保有者数再掲
名古屋市	4		2	255	52	85
豊田市	2			23	4	6
豊橋市	3		3	47	8	23
岡崎市				16	2	6
一宮市※1	2		2	30	7	10
一宮※2				15	5	2
瀬戸				53	10	16
半田				16	4	5
春日井				47	12	11
豊川				20	2	3
津島	3			43	5	8
西尾	1			18	4	
江南				15	8	1
新城				1		
知多				30	4	9
清須※3	4			23	4	5
衣浦東部	1			47	8	12
合計	20	0	7	699	139	202

※1 2021年4月1日から一宮市中核市移行に伴い新設。

※2 2021年3月31日まで一宮市、稲沢市を所管。一宮市中核市移行に伴い廃止。

※3 2021年4月1日以降は稲沢市を所管に追加。

● 腸管出血性大腸菌感染症（三類感染症）							
番号	報告保健所	年齢	性別	発病月日	初診月日	診定月日	備考
1	名古屋市	11歳	男	7/6	7/9	7/12	O157、VT型不明
2	名古屋市	19歳	女	7/8	7/9	7/14	O血清群不明、VT1(+)VT2(+)
3	名古屋市	22歳	男	7/5	7/8	7/12	O157、VT2(+)
4	豊橋市	79歳	男	7/3	7/8	7/14	O157、VT1(+) VT2(+)
5	豊橋市	80歳	女	7/7	7/7	7/14	O157、VT1(+) VT2(+)
6	豊橋市	79歳	女	7/7	7/8	7/14	O157、VT1(+) VT2(+)
7	豊橋市	96歳	女	7/8	7/6	7/14	O157、VT1(+) VT2(+)
8	豊橋市	90歳	男	-/-	7/9	7/15	O157、VT1(+) VT2(+) 無症状病原体保有者
9	豊橋市	82歳	女	7/8	7/9	7/15	O157、VT1(+) VT2(+)
10	豊橋市	81歳	女	7/8	7/9	7/15	O157、VT1(+) VT2(+)
11	豊橋市	85歳	男	7/7	7/9	7/15	O157、VT1(+) VT2(+)
12	豊橋市	89歳	女	-/-	7/9	7/15	O157、VT1(+) VT2(+) 無症状病原体保有者

13	豊橋市	90歳	女	-/-	7/9	7/15	O157、VT1(+) VT2(+) 無症状病原体保有者
14	一宮市	67歳	女	-/-	7/12	7/12	O111、VT1(+) 無症状病原体保有者
15	瀬戸	53歳	女	7/12	7/14	7/16	O157、VT2(+)

新型インフルエンザ等感染症

● **新型コロナウイルス感染症**

居住地	報告数 (28週：7月12日～7月18日 報道発表日)									総数
	10歳未満	10歳代	20歳代	30歳代	40歳代	50歳代	60歳代	70歳代	80歳以上	
名古屋市	3	13	50	35	32	34	6	6	6	185
豊橋市	3	1	4	7	2	5	3			25
西尾市	6	4	2	4	2		2	1	2	23
東海市	2	1	7		2	5		1	2	20
碧南市					2		1	1	16	20
瀬戸市	1	1	1	5	2	2			4	16
岡崎市			4	4	4	2		1		15
豊田市		2	6	2		2	2			14
春日井市	1	2	3	1	2	2				11
尾張旭市			3		2	1	1	3		10
一宮市		2	1	2	2	1		1		9
知多市	2	1	1		2	2		1		9
刈谷市	1		2	1		2	2	1		9
小牧市			3	1	3	1				8
稲沢市			3	1	1	2			1	8
岩倉市			1	1		1	3	2		8
常滑市				1	1	5		1		8
安城市			3		4		1			8
北名古屋市	1	1	1	2	1	1				7
長久手市	1		2		1	3				7
高浜市	2	1	1	1		1			1	7
豊明市	3				2	1				6
豊川市	1		1	1	2					5
蒲郡市			1	2	2					5
江南市			2	1		1				4
清須市	1		3							4
津島市		2			1			1		4
日進市		1			1	1				3
あま市						2	1			3
海部郡大治町					2	1				3
大府市			1	1		1				3
犬山市			2							2
半田市			1	1						2
知多郡東浦町				1		1				2
愛知郡東郷町						1				1
西春日井郡豊山町					1					1
丹羽郡大口町					1					1
丹羽郡扶桑町		1								1
弥富市			1							1
海部郡蟹江町						1				1
知多郡阿久比町		1								1
知多郡美浜町				1						1
知多郡武豊町									1	1
知立市							1			1
県外等	1		2	1	3	2	1			10
合計	29	34	112	77	80	84	24	20	33	493
27週 (7/5～7/11)	25	38	78	63	64	62	31	16	24	401
26週 (6/28～7/4)	15	26	82	59	32	46	30	17	17	324

・報告数(総数)の多い市町村から順に並べています。

四類・五類感染症（全数把握）（感染経路、感染地域は推定も含む）

● **レジオネラ症（四類感染症）**

番号	報告保健所	年齢	性別	病型	感染地域
1	名古屋市	68歳	男	肺炎型	国内
2	豊田市	61歳	男	肺炎型	国内
3	春日井	65歳	男	肺炎型	国内
4	清須	68歳	男	肺炎型	国内

● **カルバペネム耐性腸内細菌科細菌感染症（五類感染症）**

番号	報告保健所	年齢	性別	感染経路	感染地域	90日以内の海外渡航歴
1	豊田市	95歳	男	以前からの保菌	国内	無
2	一宮市	52歳	男	その他	国内	無
3	瀬戸	61歳	女	以前からの保菌	国内	無

● **急性脳炎（五類感染症）**

番号	報告保健所	年齢	性別	病型	感染地域
1	瀬戸	4歳	女	病原体不明	国内

● **劇症型溶血性レンサ球菌感染症（五類感染症）**

番号	報告保健所	年齢	性別	感染地域
1	江南	88歳	女	国内
2	知多	100歳	女	国内

● **後天性免疫不全症候群（五類感染症）**

番号	報告保健所	年齢	性別	病型	感染経路	感染地域
1	瀬戸	21歳	男	無症候性キャリア	性的接触	国内

● **侵襲性肺炎球菌感染症（五類感染症）**

番号	報告保健所	年齢	性別	予防接種歴	感染地域
1	豊橋市	2歳	女	有	国内

● **梅毒（五類感染症）**

番号	報告保健所	年齢	性別	病型	感染経路	感染地域
1	名古屋市	53歳	男	早期顕症	性的接触	国内
2	名古屋市	47歳	男	早期顕症	性的接触	国内
3	名古屋市	50歳	男	早期顕症	性的接触	国内
4	名古屋市	29歳	女	早期顕症	性的接触	国内
5	名古屋市	32歳	男	早期顕症	性的接触	国内
6	名古屋市	31歳	男	早期顕症	性的接触	国内
7	名古屋市	38歳	男	早期顕症	不明	不明
8	豊橋市	53歳	男	早期顕症	性的接触	不明
9	岡崎市	21歳	女	早期顕症	性的接触	国内
10	春日井	23歳	女	早期顕症	不明	不明
11	津島	24歳	女	早期顕症	不明	国内
12	知多	17歳	男	早期顕症	性的接触	国内

● **百日咳（五類感染症）**

番号	報告保健所	年齢	性別	予防接種歴	感染経路・感染地域等
1	名古屋市	1歳	男	有（追加接種有）	不明
2	名古屋市	2歳	女	有（追加接種有）	国内
3	名古屋市	0歳	女	有（3回）	国内

愛知県感染症情報

2021年28週(2021年7月12日～2021年7月18日)

愛知県衛生研究所

	定点数						インフルエンザ定点	小児科定点									眼科定点		基幹定点						疑似症定点	
	インフルエンザ	小児科	眼科	STD	基幹	疑似症	インフルエンザ (鳥インフルエンザ及び新型コロナウイルス感染症を除く。)	RSウイルス感染症	咽頭結膜熱	A群溶血性レンサ球菌咽頭炎	感染性胃腸炎	水痘	手足口病	伝染性紅斑	突発性発しん	ヘルパンギーナ	流行性耳下腺炎	急性出血性結膜炎	流行性角結膜炎	細菌性髄膜炎	無菌性髄膜炎	マイコプラズマ肺炎	クラミジア肺炎 (オウム病を除く。)	感染性胃腸炎 (病原体がロタウイルスであるものに限る。)	インフルエンザによる入院患者	法(※)第14条第1項に規定する厚生労働省令で定める疑似症
愛知県 (保健所別)																										
愛知県 (名古屋市含む)	195	182	35	54	15	42	1	657	16	102	401	15	14	0	47	41	19	0	1	0	1	0	0	0	0	0
総数 (名古屋市を除く)	125	112	24	39	12	26	1	470	8	67	299	10	9	0	37	28	14	0	0	0	1	0	0	0	0	0
名古屋市	70	70	11	15	3	16		187	8	35	102	5	5		10	13	5		1							
瀬戸	9	9	2	3	1	3		31	1	38	22	1			3	9	1									
津島	7	7	2	2	1	2		26		3	16				6	1										
清須	8	8	2	2				14		3	11	1			2	1										
一宮市	12	8	2	3	1	2		22		2	20	1	1		4	8	1			1						
春日井	9	9	2	3	1	3		58			10					7										
江南	6	6	1	2		2		83	2	6	17				2											
半田	6	6	1	2	1	1		10		2	15	1			1											
知多	7	7	2	2		3		26	1	1	16		1		2		2									
岡崎市	11	7	2	4	1	2		3		4	54	1	1		8		2									
衣浦東部	13	13	2	4	1	3		22	1	5	16	1	5		1											
西尾	5	5	1	2	1			4		1	16						3									
豊田市	9	9	2	4	1	2		34		2	39	3	1		4	1	3									
豊橋市	12	8	2	4	1	2		73			37				2		1									
豊川	9	8	1	2	1	1	1	57	2		10	1			2	1	1									
新城	2	2			1			7	1																	

※感染症の予防及び感染症の患者に対する医療に関する法律

愛知県感染症情報

2021年28週(2021年7月12日～2021年7月18日)

愛知県衛生研究所

年齢階層 (名古屋市を除く)	インフルエンザ 定点	小児科定点										眼科定点		基幹定点					疑似症 定点	
	インフルエンザ (鳥インフルエンザ エンザ等感染症を除く。 ～) 及び 新型インフル エンザ	RSウイルス感染症	咽頭結膜熱	A群溶血性レンサ球菌咽頭炎	感染性胃腸炎	水痘	手足口病	伝染性紅斑	突発性発しん	ヘルパンギーナ	流行性耳下腺炎	急性出血性結膜炎	流行性角結膜炎	細菌性髄膜炎	無菌性髄膜炎	マイコプラズマ肺炎	クラミジア肺炎 (オウム病を除く。)	感染性胃腸炎 (病原体がロタウイルスであるものに限る。)	インフルエンザによる入院患者	法(※)第14条第1項に規定する 厚生労働省令で定める疑似症
計	1	470	8	67	299	10	9	0	37	28	14	0	0	0	1	0	0	0	0	0
～6ヶ月		43			3															
～12ヶ月	1	40	1		13	1			9	3										
0歳																				
1歳		122	6	5	41	1	5		21	7	1									
2歳		99	1	8	44		1		4	7	1									
3歳		83		6	33		1		1	6	3									
4歳		57		3	34		1		2	4	4									
5歳		24		10	33					1	4									
6歳		1		3	17		1													
7歳		1		4	10	1														
8歳				2	11	2					1									
9歳				4	6															
5歳～9歳																				
10歳～14歳				18	22	4														
15歳～19歳				1	6															
20歳～				3	26	1														
20歳～29歳																				
30歳～39歳														1						
40歳～49歳																				
50歳～59歳																				
60歳～69歳																				
70歳～																				
70歳～79歳																				
80歳以上																				

※感染症の予防及び感染症の患者に対する医療に関する法律

グラフ総覧

2021年28週(7月12日～7月18日)

愛知県(名古屋市データ含む)の1999年13週から2021年28週までの定点(基幹・インフルエンザ・小児科・眼科)当たり報告数のうち、本年を含む過去5年間及び特徴的に推移した年についてグラフ化したものです。

*各疾病のグラフを個別に利用される場合は、衛生研究所ウェブサイトからExcelファイルをダウンロードしてください。

<https://www.pref.aichi.jp/eiseiken/2f/graph.zip> *ExcelファイルはZIP圧縮してありますので適当な場所に解凍後ご利用ください。

