

愛知県感染症情報

AICHI Infectious Diseases Weekly Report

2021年 29週 (7月3週 7/19~7/25)

愛知県感染症情報センター (愛知県衛生研究所内)

<https://www.pref.aichi.jp/eiseiken/kansen.html>

E-mail: eiseiken@pref.aichi.lg.jp

連絡先: 052-910-5619 (企画情報部)

今週の内容

◆トピックス

新型コロナウイルス感染症、RSウイルス感染症

◆定点医療機関コメント

RSウイルス感染症、感染性胃腸炎、A群溶血性レンサ球菌感染症、アデノウイルス感染症等

◆全数把握感染症発生状況 ()内は件数。

結核(17)、新型コロナウイルス感染症 (631)、腸管出血性大腸菌感染症(8)、レジオネラ症(9)、アメーバ赤痢(2)、カルバペネム耐性腸内細菌科細菌感染症(2)、劇症型溶血性レンサ球菌感染症(1)、後天性免疫不全症候群(1)、侵襲性インフルエンザ菌感染症(1)、侵襲性肺炎球菌感染症(2)、梅毒(3)

◆定点把握感染症報告数 (保健所別、年齢別)

○「グラフ総覧」は <https://www.pref.aichi.jp/eiseiken/2f/graph.pdf>

トピックス

◆新型コロナウイルス感染症について (図1・2)【「愛知県厳重警戒措置」実施中】

国において、7月11日をもって、まん延防止等重点措置が解除されることが決定されました。愛知県では、感染の再拡大を防止するため、7月12日から厳重警戒措置を実施しています。

県民の皆様には、

- 「① 不要不急の行動の自粛」
- 「② 県をまたぐ不要不急の移動自粛」
- 「③ 高齢者等への感染拡大の防止」
- 「④ 基本的な感染防止対策の徹底」

事業者の皆様には、

- 「⑤ 飲食店等に対する営業時間短縮等の協力要請」
- 「⑥ 飲食店等以外の営業時間短縮等の働きかけ」
- 「⑦ 業種別ガイドラインの遵守等」
- 「⑧ テレワークの推進等」
- 「⑨ 職場クラスターを防ぐ感染防止対策」

その他

- 「⑩ イベントの開催制限等」
 - 「⑪ 行事等での対策」
 - 「⑫ 学校等での対応」
 - 「⑬ 東京2020オリンピック・パラリンピック競技大会開催に向けた感染拡大防止対策」
- をお願いしています。

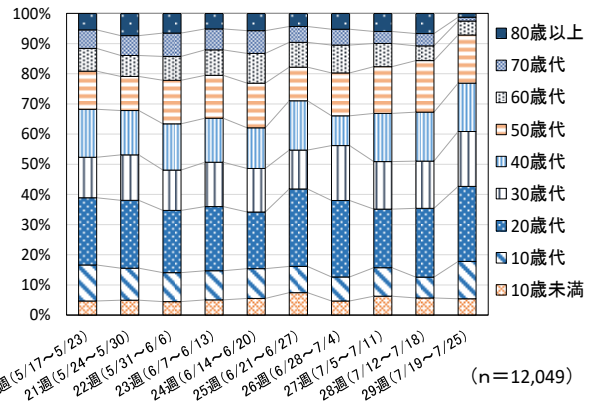


図1 愛知県における新型コロナウイルス感染者の年齢構成割合 (20~29週別、5月17日から7月25日報道発表分まで) (n=12,049)

○感染再拡大の防止に向け県民・事業者の皆様へのメッセージ

https://www.pref.aichi.jp/uploaded/life/352218_1456831_misc.pdf

○愛知県厳重警戒措置 https://www.pref.aichi.jp/uploaded/life/352218_1456832_misc.pdf

愛知県での感染者 (7月25日報道発表日分まで) は、前週から631名増加し、累計は52,820名です。

○発生状況 <https://www.pref.aichi.jp/eiseiken/2f/covid19.xlsx>

【参考ページ】

新型コロナウイルス感染症 (COVID-19) 診療の手引き (第5.1版、7月5日改訂) <https://www.mhlw.go.jp/content/000801626.pdf>

新型コロナウイルス感染症について (厚生労働省) https://www.mhlw.go.jp/stf/seisakunitsuite/bunya/0000164708_00001.html

愛知県新型コロナウイルス感染症対策サイト (愛知県) <https://www.pref.aichi.jp/site/covid19-aichi/>

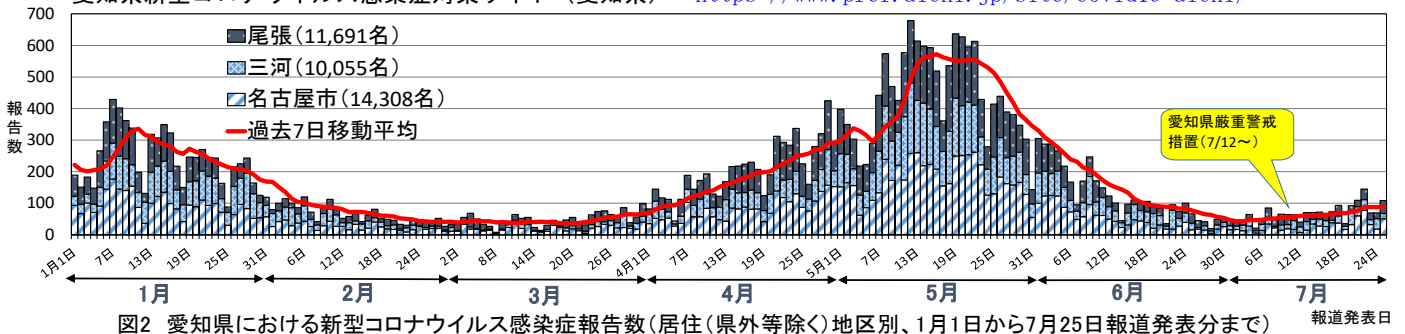


図2 愛知県における新型コロナウイルス感染症報告数(居住(県外等除く)地区別、1月1日から7月25日報道発表分まで)

◆RSウイルス感染症 (図3)

29週の定点当たり報告数は2.19と、引き続き高いレベルで推移しています。28週657人→29週399人(0.61倍)で、2歳未満(0歳97人、1歳113人)の報告数が全体の52.6%を占めています。

【参考ページ】

RSウイルス感染症が流行しています! (愛知県)

<https://www.pref.aichi.jp/soshiki/kansen-taisaku/0000016942.html>

RSウイルス感染症

<https://www.pref.aichi.jp/eiseiken/67f/rs.html>

IDWR 2021年第27号<注目すべき感染症>直近の新型コロナウイルス感染症およびRSウイルス感染症の状況 (国立感染症研究所)

<https://www.niid.go.jp/niid/ja/diseases/ka/corona-virus/2019-ncov/2487-idsc/idwr-topic/10544-idwrc-2127c.html>

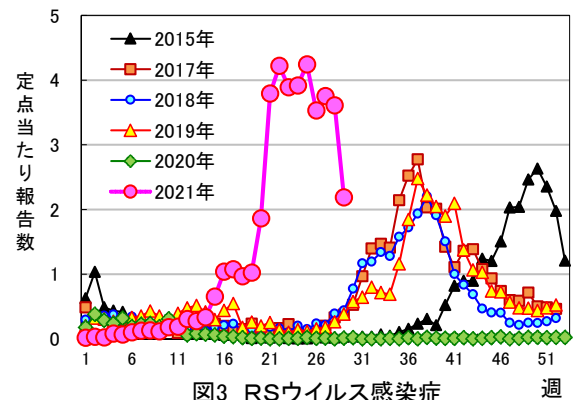


図3 RSウイルス感染症

定点医療機関コメント（名古屋市除く）

尾張西部地区

- RS ウイルス感染症 減少しています。
溶連菌感染症 3名
【江南市 みやぐちこどもクリニック】
- RS 31例
アデノ 1例
【岩倉市 医療法人なかよしこどもクリニック】
- 熱の子が多かったです。
【扶桑町 医療法人 tsukushi つくしこどもクリニック】
- RS ウイルス感染 2名
【清須市 丹羽医院】

尾張東部地区

- 感染症は溶連菌のみでしたが、上気道炎での受診がとても多かったと思います。
【尾張旭市 医療法人誠和会佐伯小児科医院】
- RSV が多いです。
【春日井市 春日井市民病院】
- 感染性胃腸炎 数名
溶連菌感染 散発
【南知多町 医療法人大岩医院】
- 感染性胃腸炎 4名
【大府市 まえはらこどもクリニック】
- アデノウイルス感染症 1名(4歳)
【東海市 もしもしこどもクリニック】

西三河地区

- 発熱とひどい咳の風邪が多いです。
【岡崎市 花田こどもクリニック】
- サルモネラ腸炎 24歳男
【西尾市 山岸クリニック】

東三河地区

- RS ウイルス感染症 大流行中
RS ウイルス、ヒトメタニューモウイルス陰性の発熱と咳が流行しています。
【豊橋市 医療法人こどもの国大谷小児科】

| 全数把握感染症発生状況（愛知県全体・保健所受理週別）2021年7月28日現在 | | | | | | |
|--|-------------|------------------|------------------|----------------|------------------|------------------|
| 一類～三類感染症、新型インフルエンザ等感染症 | | | | | | |
| ＜関連リンク＞ 届出基準 https://www.pref.aichi.jp/eiseiken/2f/todokedekijun210603.pdf | | | | | | |
| ● 結核（二類感染症） | | | | | | |
| 報告保健所 | 2021年29週報告数 | | | 2021年総計(1～29週) | | |
| | 総数 | 喀痰塗抹検査 陽性者数再掲 | 無症状病原体 保有者数再掲 | 総数 | 喀痰塗抹検査 陽性者数再掲 | 無症状病原体 保有者数再掲 |
| 名古屋市 | 10 | 1 | 2 | 266 | 53 | 87 |
| 豊田市 | | | | 23 | 4 | 6 |
| 豊橋市 | | | | 47 | 8 | 23 |
| 岡崎市 | | | | 16 | 2 | 6 |
| 一宮市※1 | | | | 30 | 7 | 10 |
| 一宮※2 | | | | 15 | 5 | 2 |
| 瀬戸 | 1 | 1 | | 54 | 11 | 16 |
| 半田 | | | | 16 | 4 | 5 |
| 春日井 | 1 | | | 48 | 12 | 11 |
| 豊川 | 1 | 1 | | 21 | 3 | 3 |
| 津島 | | | | 43 | 5 | 8 |
| 西尾 | 2 | 1 | | 20 | 5 | |
| 江南 | 1 | | | 16 | 8 | 1 |
| 新城 | | | | 1 | | |
| 知多 | | | | 30 | 4 | 9 |
| 清須※3 | | | | 23 | 5 | 5 |
| 衣浦東部 | 1 | | 1 | 49 | 8 | 13 |
| 合計 | 17 | 4 | 3 | 718 | 144 | 205 |

※1 2021年4月1日から一宮市中核市移行に伴い新設。

※2 2021年3月31日まで一宮市、稲沢市を所管。一宮市中核市移行に伴い廃止。

※3 2021年4月1日以降は稲沢市を所管に追加。

| ● 腸管出血性大腸菌感染症（三類感染症） | | | | | | | |
|----------------------|-------|-----|----|------|------|------|------------------------------------|
| 番号 | 報告保健所 | 年齢 | 性別 | 発病月日 | 初診月日 | 診定月日 | 備考 |
| 1 | 名古屋市 | 27歳 | 女 | 7/16 | 7/16 | 7/20 | O157、VT2(+) |
| 2 | 豊橋市 | 85歳 | 女 | -/- | 7/12 | 7/19 | O157、VT1(+) VT2(+) 無症状病原体保有者 |
| 3 | 豊橋市 | 85歳 | 男 | -/- | 7/12 | 7/19 | O157、VT1(+) VT2(+) 無症状病原体保有者 |
| 4 | 豊橋市 | 93歳 | 女 | -/- | 7/12 | 7/19 | O157、VT1(+) VT2(+) 無症状病原体保有者 |
| 5 | 豊橋市 | 85歳 | 女 | 7/7 | 7/12 | 7/19 | O157、VT1(+) VT2(+) |
| 6 | 豊橋市 | 91歳 | 女 | -/- | 7/12 | 7/19 | O157、VT1(+) VT2(+) 無症状病原体保有者 |
| 7 | 豊橋市 | 74歳 | 男 | 7/12 | 7/12 | 7/19 | O157、VT1(+) VT2(+) |
| 8 | 豊橋市 | 38歳 | 男 | 7/15 | 7/17 | 7/21 | O157、VT1(+) VT2(+) |

新型インフルエンザ等感染症

● 新型コロナウイルス感染症

| 報告数 (29週 : 7月19日～7月25日 報道発表日) | | | | | | | | | | |
|-------------------------------|-------|------|------|------|------|------|------|------|-------|-----|
| 居住地 | 10歳未満 | 10歳代 | 20歳代 | 30歳代 | 40歳代 | 50歳代 | 60歳代 | 70歳代 | 80歳以上 | 総数 |
| 名古屋市 | 6 | 23 | 81 | 56 | 55 | 48 | 11 | 5 | 3 | 288 |
| 豊橋市 | 3 | 24 | 4 | 5 | 5 | 5 | 1 | | | 47 |
| 岡崎市 | 2 | 3 | 6 | 6 | 6 | 4 | 2 | | | 29 |
| 豊田市 | 2 | 1 | 10 | 4 | 3 | 2 | 1 | | | 23 |
| 西尾市 | | 2 | 2 | 3 | 2 | 6 | | 1 | | 16 |
| 瀬戸市 | 7 | | 3 | 1 | 1 | 1 | 2 | | | 15 |
| 春日井市 | | 1 | 6 | 1 | 4 | 3 | | | | 15 |
| 一宮市 | | 3 | 3 | 3 | 3 | 2 | | | | 14 |
| 豊川市 | | 2 | 3 | 4 | 1 | 3 | 1 | | | 14 |
| 大府市 | 1 | | 8 | | 1 | 3 | | | | 13 |
| 稲沢市 | 3 | 1 | | 1 | 2 | 2 | 2 | | 1 | 12 |
| 長久手市 | 3 | 2 | 2 | 2 | 2 | | 1 | | | 12 |
| 額田郡幸田町 | 1 | | 3 | 1 | 2 | 5 | | | | 12 |
| 尾張旭市 | 1 | 2 | 1 | 3 | 1 | 3 | | | | 11 |
| 江南市 | 3 | | 1 | 4 | | | | | 1 | 9 |
| 小牧市 | | 4 | 1 | 3 | | 1 | | | | 9 |
| 常滑市 | 1 | 1 | 2 | 3 | 1 | | 1 | | | 9 |
| 東海市 | | | 3 | | 2 | 1 | 2 | | | 8 |
| 碧南市 | | | 1 | 1 | 1 | | 1 | 1 | 3 | 8 |
| 蒲郡市 | | 2 | | 1 | 1 | 2 | 1 | | | 7 |
| 清須市 | | | | 2 | | 2 | 1 | | | 5 |
| 北名古屋市 | 1 | | 1 | | 1 | 1 | 1 | | | 5 |
| 半田市 | | 1 | | 2 | 1 | 1 | | | | 5 |
| 犬山市 | | | 1 | | 2 | 1 | | | | 4 |
| 刈谷市 | | | 2 | 1 | | 1 | | | | 4 |
| 田原市 | | 1 | 2 | | 1 | | | | | 4 |
| 岩倉市 | | | 2 | 1 | | | | | | 3 |
| 日進市 | | 2 | | 1 | | | | | | 3 |
| 安城市 | | | 1 | 1 | | | | 1 | | 3 |
| 豊明市 | | | 2 | | | | | | | 2 |
| 知多郡武豊町 | | | 1 | | 1 | | | | | 2 |
| 知立市 | | | 1 | 1 | | | | | | 2 |
| 高浜市 | | 2 | | | | | | | | 2 |
| 新城市 | | | | | 1 | 1 | | | | 2 |
| 愛知郡東郷町 | | | | | | 1 | | | | 1 |
| 西春日井郡豊山町 | | | 1 | | | | | | | 1 |
| 丹羽郡扶桑町 | | | | 1 | | | | | | 1 |
| 津島市 | | | 1 | | | | | | | 1 |
| 愛西市 | | | 1 | | | | | | | 1 |
| 海部郡蟹江町 | | | | | | 1 | | | | 1 |
| 海部郡飛島村 | | | | | 1 | | | | | 1 |
| 知多郡東浦町 | | | | 1 | | | | | | 1 |
| 知多郡美浜町 | | | | | | | 1 | | | 1 |
| みよし市 | | | | | | 1 | | | | 1 |
| 県外等 | | 1 | 1 | 2 | | | | | | 4 |
| 合計 | 34 | 78 | 157 | 115 | 101 | 101 | 29 | 8 | 8 | 631 |
| 28週 (7/12～ 7/18) | 28 | 34 | 112 | 77 | 80 | 84 | 24 | 20 | 33 | 492 |
| 27週 (7/ 5～ 7/11) | 25 | 38 | 78 | 63 | 64 | 62 | 31 | 16 | 24 | 401 |

・ 報告数 (総数) の多い市町村から順に並べています。

| 四類・五類感染症（全数把握）（感染経路、感染地域は推定も含む） | | | | | | |
|------------------------------------|-------|-----|----|---------|------|-------------|
| ● レジオネラ症（四類感染症） | | | | | | |
| 番号 | 報告保健所 | 年齢 | 性別 | 病型 | 感染地域 | |
| 1 | 名古屋市 | 56歳 | 男 | 肺炎型 | 国内 | |
| 2 | 名古屋市 | 90歳 | 女 | 肺炎型 | 国内 | |
| 3 | 名古屋市 | 74歳 | 男 | 肺炎型 | 国内 | |
| 4 | 一宮市 | 83歳 | 男 | 肺炎型 | 国内 | |
| 5 | 一宮市 | 83歳 | 女 | 肺炎型 | 国内 | |
| 6 | 瀬戸 | 79歳 | 男 | 肺炎型 | 国内 | |
| 7 | 瀬戸 | 85歳 | 男 | 肺炎型 | 国内 | |
| 8 | 江南 | 46歳 | 男 | 肺炎型 | 不明 | |
| 9 | 衣浦東部 | 50歳 | 男 | 肺炎型 | 国内 | |
| ● アメーバ赤痢（五類感染症） | | | | | | |
| 番号 | 報告保健所 | 年齢 | 性別 | 病型 | 感染経路 | 感染地域 |
| 1 | 豊田市 | 47歳 | 男 | 腸管アメーバ症 | 不明 | 国内 |
| 2 | 豊橋市 | 56歳 | 男 | 腸管アメーバ症 | 不明 | 国内 |
| ● カルバペネム耐性腸内細菌科細菌感染症（五類感染症） | | | | | | |
| 番号 | 報告保健所 | 年齢 | 性別 | 感染経路 | 感染地域 | 90日以内の海外渡航歴 |
| 1 | 名古屋市 | 77歳 | 女 | その他 | 国内 | 無 |
| 2 | 衣浦東部 | 96歳 | 女 | 不明 | 国内 | 無 |
| ● 劇症型溶血性レンサ球菌感染症（五類感染症） | | | | | | |
| 番号 | 報告保健所 | 年齢 | 性別 | 感染地域 | | |
| 1 | 豊田市 | 76歳 | 男 | 国内 | | |
| ● 後天性免疫不全症候群（五類感染症） | | | | | | |
| 番号 | 報告保健所 | 年齢 | 性別 | 病型 | 感染経路 | 感染地域 |
| 1 | 名古屋市 | 29歳 | 男 | AIDS | 性的接触 | ベトナム |
| ● 侵襲性インフルエンザ菌感染症（五類感染症） | | | | | | |
| 番号 | 報告保健所 | 年齢 | 性別 | 予防接種歴 | 感染地域 | |
| 1 | 名古屋市 | 67歳 | 男 | 無 | 国内 | |
| ● 侵襲性肺炎球菌感染症（五類感染症） | | | | | | |
| 番号 | 報告保健所 | 年齢 | 性別 | 予防接種歴 | 感染地域 | |
| 1 | 名古屋市 | 3歳 | 女 | 有 | 国内 | |
| 2 | 豊田市 | 54歳 | 女 | 無 | 国内 | |
| ● 梅毒（五類感染症） | | | | | | |
| 番号 | 報告保健所 | 年齢 | 性別 | 病型 | 感染経路 | 感染地域 |
| 1 | 名古屋市 | 40歳 | 男 | 無症候 | 性的接触 | 不明 |
| 2 | 名古屋市 | 23歳 | 女 | 早期顕症 | 性的接触 | 国内 |
| 3 | 豊橋市 | 30歳 | 女 | 無症候 | 性的接触 | 国内 |

愛知県感染症情報

2021年29週(2021年7月19日～2021年7月25日)

愛知県衛生研究所

| | 定点数 | | | | | | インフルエンザ定点 | 小児科定点 | | | | | | | | | 眼科定点 | | 基幹定点 | | | | | | 疑似症定点 | |
|-----------------|---------|-----|----|-----|----|-----|---|-----------|-------|---------------|--------|----|------|-------|--------|---------|---------|----------|---------|--------|--------|-----------|-----------------------|---------------------------------|----------------|-----------------------------------|
| | インフルエンザ | 小児科 | 眼科 | STD | 基幹 | 疑似症 | インフルエンザ (鳥インフルエンザ及び新型コロナウイルス感染症を除く。) | RSウイルス感染症 | 咽頭結膜熱 | A群溶血性レンサ球菌咽頭炎 | 感染性胃腸炎 | 水痘 | 手足口病 | 伝染性紅斑 | 突発性発しん | ヘルパンギーナ | 流行性耳下腺炎 | 急性出血性結膜炎 | 流行性角結膜炎 | 細菌性髄膜炎 | 無菌性髄膜炎 | マイコプラズマ肺炎 | クラミジア肺炎 (オウム病を除く。) | 感染性胃腸炎 (病原体がロタウイルスであるものに限る。) | インフルエンザによる入院患者 | 厚法(※)第14条第1項に規定する 生労働省令で定める疑似症 |
| 愛知県 (保健所別) | | | | | | | | | | | | | | | | | | | | | | | | | | |
| 愛知県 (名古屋市含む) | 195 | 182 | 35 | 54 | 15 | 42 | 0 | 399 | 13 | 77 | 278 | 9 | 9 | 0 | 37 | 29 | 9 | 0 | 1 | 1 | 0 | 0 | 0 | 0 | 0 | 0 |
| 総数 (名古屋市を除く) | 125 | 112 | 24 | 39 | 12 | 26 | 0 | 260 | 9 | 65 | 221 | 5 | 7 | 0 | 29 | 14 | 6 | 0 | 1 | 1 | 0 | 0 | 0 | 0 | 0 | 0 |
| 名古屋市 | 70 | 70 | 11 | 15 | 3 | 16 | | 139 | 4 | 12 | 57 | 4 | 2 | | 8 | 15 | 3 | | | | | | | | | |
| 瀬戸 | 9 | 9 | 2 | 3 | 1 | 3 | | 17 | 2 | 31 | 9 | | 2 | | 2 | 2 | | | | | | | | | | |
| 津島 | 7 | 7 | 2 | 2 | 1 | 2 | | 14 | | 1 | 12 | | | | 2 | | | | 1 | | | | | | | |
| 清須 | 8 | 8 | 2 | 2 | | | | 5 | | 1 | 9 | | | | | 2 | | | | | | | | | | |
| 一宮市 | 12 | 8 | 2 | 3 | 1 | 2 | | 12 | | 5 | 11 | | | 1 | 1 | | | | | | | | | | | |
| 春日井 | 9 | 9 | 2 | 3 | 1 | 3 | | 35 | 3 | | 4 | 1 | | | 2 | 5 | | | | | | | | | | |
| 江南 | 6 | 6 | 1 | 2 | | 2 | | 39 | 1 | 5 | 13 | | | | 5 | 1 | | | | | | | | | | |
| 半田 | 6 | 6 | 1 | 2 | 1 | 1 | | 8 | | 3 | 29 | | | | 1 | 1 | | | | | | | | | | |
| 知多 | 7 | 7 | 2 | 2 | | 3 | | 6 | | 1 | 13 | | | | | | | | | | | | | | | |
| 岡崎市 | 11 | 7 | 2 | 4 | 1 | 2 | | 1 | 1 | 1 | 29 | | | | 3 | | | | | | | | | | | |
| 衣浦東部 | 13 | 13 | 2 | 4 | 1 | 3 | | 21 | | 7 | 20 | | 3 | | 5 | 2 | 2 | | | | | | | | | |
| 西尾 | 5 | 5 | 1 | 2 | 1 | | | 2 | | 2 | 11 | | 1 | | | 1 | | | | | | | | | | |
| 豊田市 | 9 | 9 | 2 | 4 | 1 | 2 | | 17 | | 2 | 24 | 1 | 1 | | 2 | | 1 | | | | | | | | | |
| 豊橋市 | 12 | 8 | 2 | 4 | 1 | 2 | | 50 | | 2 | 28 | 2 | | | 4 | | 1 | | | | | | | | | |
| 豊川 | 9 | 8 | 1 | 2 | 1 | 1 | | 28 | 2 | 3 | 9 | 1 | | | 2 | | 1 | | 1 | | | | | | | |
| 新城 | 2 | 2 | | | 1 | | | 5 | | 1 | | | | | | | | | | | | | | | | |

※感染症の予防及び感染症の患者に対する医療に関する法律

愛知県感染症情報

2021年29週(2021年7月19日～2021年7月25日)

愛知県衛生研究所

| 年齢階層 (名古屋市を除く) | インフルエンザ 定点 | 小児科定点 | | | | | | | | | | 眼科定点 | | 基幹定点 | | | | | | 疑似症 定点 |
|-------------------|--|-----------|-------|---------------|--------|----|------|-------|--------|---------|---------|----------|---------|--------|--------|-----------|-----------------------|---------------------------------|----------------|-----------------------------------|
| | インフルエンザ (鳥インフルエンザ及び 新型インフル エンザ等感染症を除く。) | RSウイルス感染症 | 咽頭結膜熱 | A群溶血性レンサ球菌咽頭炎 | 感染性胃腸炎 | 水痘 | 手足口病 | 伝染性紅斑 | 突発性発しん | ヘルパンギーナ | 流行性耳下腺炎 | 急性出血性結膜炎 | 流行性角結膜炎 | 細菌性髄膜炎 | 無菌性髄膜炎 | マイコプラズマ肺炎 | クラミジア肺炎 (オウム病を除く。) | 感染性胃腸炎 (病原体がロタウイルスであるものに限る。) | インフルエンザによる入院患者 | 法(※)第14条第1項に規定する 厚生労働省令で定める疑似症 |
| 計 | 0 | 260 | 9 | 65 | 221 | 5 | 7 | 0 | 29 | 14 | 6 | 0 | 1 | 1 | 0 | 0 | 0 | 0 | 0 | 0 |
| ～6ヶ月 | | 28 | | | 1 | | | | | | | | | | | | | | | |
| ～12ヶ月 | | 30 | 1 | 1 | 7 | | 1 | | 8 | 1 | | | | | | | | | | |
| 0歳 | | | | | | | | | | | | | | | | | | | | |
| 1歳 | | 76 | 5 | 3 | 25 | | 2 | | 15 | 4 | 1 | | | | | | | | | |
| 2歳 | | 60 | 1 | 4 | 32 | | | | 5 | 6 | | | | | | | | | | |
| 3歳 | | 34 | 1 | 9 | 18 | | 1 | | 1 | | 2 | | | | | | | | | |
| 4歳 | | 22 | | 11 | 28 | | 3 | | | 2 | | | | | | | | | | |
| 5歳 | | 7 | | 6 | 27 | | | | | | 1 | | | | | | | | | |
| 6歳 | | 2 | | 5 | 15 | | | | | | | | | | | | | | | |
| 7歳 | | | 1 | 4 | 9 | | | | | | | | | | | | | | | |
| 8歳 | | 1 | | 5 | 14 | | | | | | 1 | | | | | | | | | |
| 9歳 | | | | 6 | 4 | 1 | | | | | 1 | | | | | | | | | |
| 5歳～9歳 | | | | | | | | | | | | | | | | | | | | |
| 10歳～14歳 | | | | 5 | 12 | 3 | | | | 1 | | | | | | | | | | |
| 15歳～19歳 | | | | 1 | 4 | | | | | | | | | | | | | | | |
| 20歳～ | | | | 5 | 25 | 1 | | | | | | | 1 | | | | | | | |
| 20歳～29歳 | | | | | | | | | | | | | | | | | | | | |
| 30歳～39歳 | | | | | | | | | | | | | | | | | | | | |
| 40歳～49歳 | | | | | | | | | | | | 1 | | | | | | | | |
| 50歳～59歳 | | | | | | | | | | | | | | | | | | | | |
| 60歳～69歳 | | | | | | | | | | | | | | | | | | | | |
| 70歳～ | | | | | | | | | | | | | | | | | | | | |
| 70歳～79歳 | | | | | | | | | | | | | | | | | | | | |
| 80歳以上 | | | | | | | | | | | | | | | | | | | | |

※感染症の予防及び感染症の患者に対する医療に関する法律

グラフ総覧

2021年29週(7月19日～7月25日)

愛知県(名古屋市データ含む)の1999年13週から2021年29週までの定点(基幹・インフルエンザ・小児科・眼科)当たり報告数のうち、本年を含む過去5年間及び特徴的に推移した年についてグラフ化したものです。

*各疾病のグラフを個別に利用される場合は、衛生研究所ウェブサイトからExcelファイルをダウンロードしてください。

<https://www.pref.aichi.jp/eiseiken/2f/graph.zip> *ExcelファイルはZIP圧縮してありますので適当な場所に解凍後ご利用ください。

