

# 愛知県感染症情報

AICHI Infectious Diseases Weekly Report

2021年 31週 (8月1週 8/2~8/8)

愛知県感染症情報センター (愛知県衛生研究所内)

<https://www.pref.aichi.jp/eiseiken/kansen.html>

E-mail: [eiseiken@pref.aichi.lg.jp](mailto:eiseiken@pref.aichi.lg.jp)

連絡先: 052-910-5619 (企画情報部)

## 今週の内容

### ◇トピックス

新型コロナウイルス感染症、RSウイルス感染症

### ◇定点医療機関コメント

感染性胃腸炎、RSウイルス感染症、A群溶血性レンサ球菌感染症、ヘルパンギーナ等

### ◇全数把握感染症発生状況 ( )内は件数。

結核(19)、新型コロナウイルス感染症 (2,366)、細菌性赤痢(1)、腸管出血性大腸菌感染症(5)、マラリア(1)、アメーバ赤痢(1)、カルバペネム耐性腸内細菌科細菌感染症(1)、急性脳炎(2)、劇症型溶血性レンサ球菌感染症(2)、侵襲性肺炎球菌感染症(2)、梅毒(6)、百日咳(1)

### ◇定点把握感染症報告数 (保健所別、年齢別)

○「グラフ総覧」は <https://www.pref.aichi.jp/eiseiken/2f/graph.pdf>

## トピックス

### ◆新型コロナウイルス感染症について (図1・2)【「愛知県まん延防止等重点措置」実施中】

8月5日、国において、本県に対し、「まん延防止等重点措置」の適用が決定されたことを受け、国・基本的対処方針等に基づき、本県における感染防止対策として、「愛知県まん延防止等重点措置」を実施しています。

県民の皆様には、

- 「① 不要不急の行動の自粛」
- 「② 県をまたぐ不要不急の移動自粛」
- 「③ 高齢者等への感染拡大の防止」
- 「④ 基本的な感染防止対策の徹底」

事業者の皆様には、

- 「⑤ 飲食店等に対する営業時間短縮等の要請」
- 「⑥ 飲食店等以外の営業時間短縮等の要請及び働きかけ」
- 「⑦ 業種別ガイドラインの遵守等」
- 「⑧ テレワークの推進等」
- 「⑨ 職場クラスターを防ぐ感染防止対策」

その他

- 「⑩ イベントの開催制限等」
  - 「⑪ 行事等での対策」
  - 「⑫ 学校等での対応」
  - 「⑬ 東京2020オリンピック・パラリンピック競技大会期間中の感染拡大防止対策」
- をお願いしています。

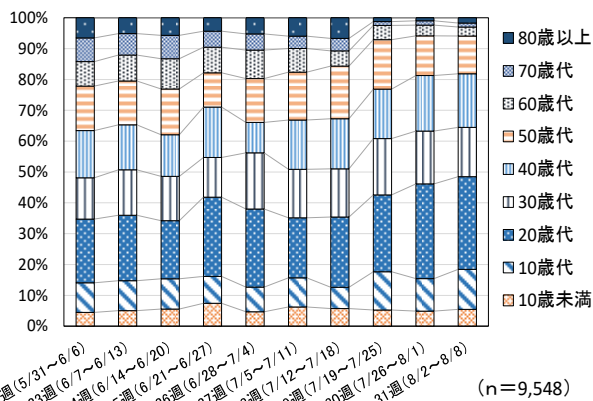


図1 愛知県における新型コロナウイルス感染者の年齢構成割合 (22~31週別、5月31日から8月8日報道発表分まで)

### ○まん延防止・第5波の終息に向け県民・事業者の皆様へのメッセージ

[https://www.pref.aichi.jp/uploaded/life/355980\\_1485460\\_misc.pdf](https://www.pref.aichi.jp/uploaded/life/355980_1485460_misc.pdf)

### ○愛知県まん延防止等重点措置 [https://www.pref.aichi.jp/uploaded/life/355980\\_1485461\\_misc.pdf](https://www.pref.aichi.jp/uploaded/life/355980_1485461_misc.pdf)

愛知県での感染者 (8月8日報道発表日分まで) は、前週から2,366名増加し、累計は56,692名です。

### ○発生状況 <https://www.pref.aichi.jp/eiseiken/2f/covid19.xlsx>

### 【参考ページ】

新型コロナウイルス感染症 (COVID-19) 診療の手引き (第5.2版、7月30日改訂) <https://www.mhlw.go.jp/content/000815065.pdf>

新型コロナウイルス感染症について (厚生労働省) [https://www.mhlw.go.jp/stf/seisakunitsuite/bunya/0000164708\\_00001.html](https://www.mhlw.go.jp/stf/seisakunitsuite/bunya/0000164708_00001.html)

愛知県新型コロナウイルス感染症対策サイト (愛知県) <https://www.pref.aichi.jp/site/covid19-aichi/>

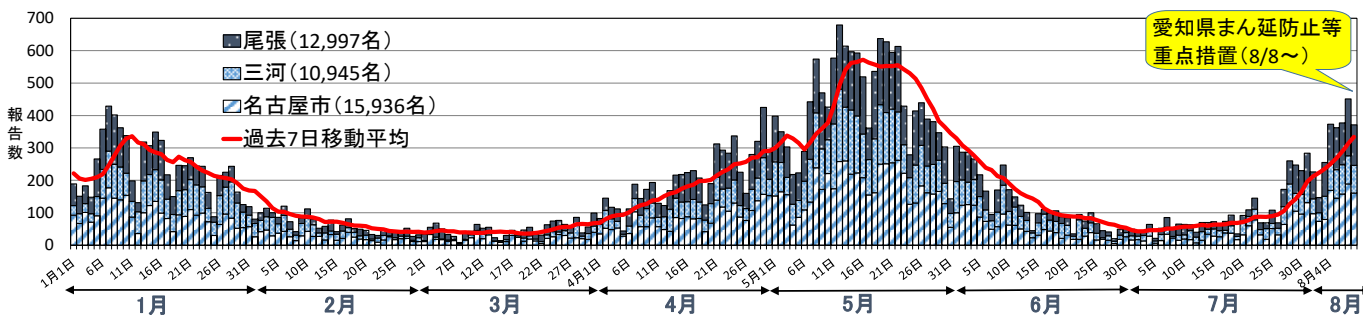


図2 愛知県における新型コロナウイルス感染者報告数 (居住 (県外等除く) 地区別、1月1日から8月8日報道発表分まで)

### ◆RSウイルス感染症 (図3)

31週の定点当たり報告数は1.19、30週281人→31週217人 (0.77倍) で、2歳未満 (0歳49人、1歳78人) の報告数が全体の58.5%を占めています。

### 【参考ページ】

RSウイルス感染症 <https://www.pref.aichi.jp/eiseiken/67f/rs.html>

IDWR 2021年第29号<注目すべき感染症>直近の新型コロナウイルス感染症およびRSウイルス感染症の状況 (国立感染症研究所)

<https://www.niid.go.jp/niid/ja/diseases/ka/corona-virus/2019-ncov/2487-idsc/idwr-topic/10564-idwrc-2129c.html>

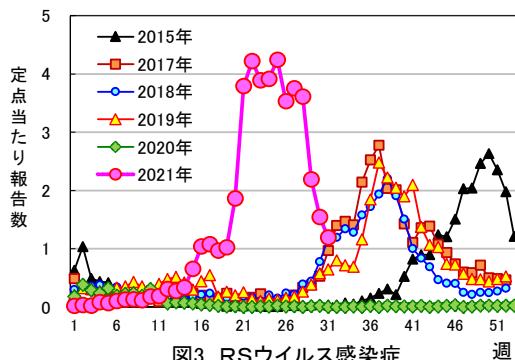


図3 RSウイルス感染症

定点医療機関コメント（名古屋市除く）

尾張西部地区

- 8歳 胃腸炎からサルモネラO4群  
【一宮市 あさのこどもクリニック】
- 発熱のみの夏かぜ様疾患が増加しています。  
溶連菌感染症 2名  
手足口病 1名  
【江南市 みやぐちこどもクリニック】
- RS 14例と激減。  
ヘルパンギーナ 増えてきました。  
水痘 散発  
【岩倉市 医療法人なかよしこどもクリニック】
- RSはだいぶ落ち着いてきました。  
ヘルパンギーナの小流行がありました。  
【扶桑町 医療法人tsukushi つくしこどもクリニック】

尾張東部地区

- 目立った感染症はありません。  
【尾張旭市 医療法人誠和会佐伯小児科医院】
- 感冒症状が多くありました。  
【南知多町 医療法人大岩医院】
- RS感染症 2名  
感染性胃腸炎 4名  
【大府市 まえはらこどもクリニック】

西三河地区

- RSV(+) 1歳女  
【豊田市 星ヶ丘たなかこどもクリニック】
- サルモネラO4 10歳男  
溶連菌 1名  
【岡崎市 花田こどもクリニック】
- アデノウイルス感染症 2人  
【知立市 宮谷クリニック】
- 18歳男 カンピロバクター  
【西尾市 山岸クリニック】
- サルモネラ菌O4群(9歳女)  
【幸田町 とみた小児科】

東三河地区

- サルモネラ腸炎O4 11歳男（前回分）  
【蒲郡市 畑川クリニック】

全数把握感染症発生状況（愛知県全体・保健所受理週別）2021年8月11日現在						
一類～三類感染症、新型インフルエンザ等感染症						
＜関連リンク＞ 届出基準 <a href="https://www.pref.aichi.jp/eiseiken/2f/todokedekijun210603.pdf">https://www.pref.aichi.jp/eiseiken/2f/todokedekijun210603.pdf</a>						
● 結核（二類感染症）						
報告保健所	2021年31週報告数			2021年総計(1～31週)		
	総数	喀痰塗抹検査 陽性者数再掲	無症状病原体 保有者数再掲	総数	喀痰塗抹検査 陽性者数再掲	無症状病原体 保有者数再掲
名古屋市	11	4	3	288	60	92
豊田市				24	4	6
豊橋市				49	8	23
岡崎市				18	2	6
一宮市※1				31	7	11
一宮※2				15	5	2
瀬戸	2			56	11	16
半田	1			17	4	5
春日井				50	12	11
豊川	2			24	3	4
津島				44	5	8
西尾				22	5	2
江南				16	8	1
新城	1			2		
知多	1	1		33	6	9
清須※3				26	5	6
衣浦東部	1			50	8	13
合計	19	5	3	765	153	215

※1 2021年4月1日から一宮市中核市移行に伴い新設。

※2 2021年3月31日まで一宮市、稲沢市を所管。一宮市中核市移行に伴い廃止。

※3 2021年4月1日以降は稲沢市を所管に追加。

● 細菌性赤痢（三類感染症）							
番号	報告保健所	年齢	性別	発病月日	初診月日	診定月日	感染地域
1	名古屋市	2歳	男	7/29	8/2	8/6	国内
● 腸管出血性大腸菌感染症（三類感染症）							
番号	報告保健所	年齢	性別	発病月日	初診月日	診定月日	備考
1	名古屋市	13歳	女	7/31	8/3	8/8	O157、VT1(+) VT2(+)
2	春日井	5歳	女	8/1	8/2	8/7	O26、VT1(+)
3	春日井	2歳	男	8/2	8/2	8/7	O26、VT1(+)
4	知多	2歳	男	7/28	7/29	8/2	O26、VT1(+)
5	衣浦東部	0歳	男	7/26	7/27	8/5	O111、VT1(+)

新型インフルエンザ等感染症

● 新型コロナウイルス感染症

居住地	報告数 (31週 : 8月2日～8月8日 報道発表日)									総数
	10歳未満	10歳代	20歳代	30歳代	40歳代	50歳代	60歳代	70歳代	80歳以上	
名古屋市	49	92	320	176	164	127	21	11	14	974
岡崎市	10	29	22	17	36	12	5	3		134
春日井市	6	21	34	14	21	26	3	1	4	130
一宮市	10	9	21	16	17	12	11	1	3	100
豊田市	6	15	29	9	22	9		1	1	92
豊橋市	9	13	17	11	12	8	3	3	7	83
刈谷市	2	5	12	12	3	7	3	1	1	46
小牧市	1	10	15	7	4	3				40
稲沢市		4	14	3	5	9				35
豊川市	1	3	12	7	7	3	1	1		35
東海市	2	2	12	5	9	3	1			34
愛知郡東郷町	2	6	18	3	3	1				33
あま市	3	6	8	4	7	1	1	2	1	33
瀬戸市	1	6	6	6	7	2		1	1	30
清須市	1	3	10	9	7					30
北名古屋市	1	3	6	5	6	6	1			28
江南市		5	10	1	4	5	1		1	27
日進市	1	6	9	2	5	1	2			26
大府市	2	2	8	5	3	4	2			26
西尾市	3	7	5	6	2	3				26
知立市	1	3	10	3	6	1	1	1		26
尾張旭市	2	1	8	5	4	5				25
半田市	1	4	7	4	5	3	1			25
知多市	3	3	7	2	4	2	2	1		24
安城市	1	5	6	1	5	4	1			23
常滑市	2	4	3	7	3	1	2			22
津島市			6	5	4	2				17
長久手市		3	3	2	2	5	1			16
知多郡東浦町	1	2	4	2	4	3				16
海部郡大治町	2	1	2	2	5	3				15
碧南市	1	4	5	1	1				3	15
豊明市		4	1	3	2	3	1			14
愛西市	1	3	1	2	4	2	1			14
蒲郡市		2	4	1	3	1	1	1	1	14
犬山市		5	4	3					1	13
海部郡蟹江町	1	2	3	4	1	1				12
知多郡美浜町		5	4				1		1	11
みよし市			6	1	3					10
弥富市	1	1	4			1		2		9
高浜市		1	6					1		8
田原市			5	1		1	1			8
額田郡幸田町	1		3	1	1				1	7
岩倉市			1		3	1				5
丹羽郡扶桑町		1	2		2					5
西春日井郡豊山町		1		2	1					4
知多郡阿久比町		1		1		2				4
知多郡武豊町	1		1		1	1				4
新城市		1	1	1		1				4
丹羽郡大口町			1		1	1				3
知多郡南知多町							1			1
県外等		2	16	6	2	3	1			30
合計	129	306	712	378	411	289	70	31	40	2,366
30週 ( 7/26～ 8/ 1)	73	159	463	258	271	194	53	21	15	1,507
29週 ( 7/19～ 7/25)	33	78	157	115	101	101	29	8	8	630

・報告数(総数)の多い市町村から順に並べています。

四類・五類感染症（全数把握）（感染経路、感染地域は推定も含む）						
<b>● マラリア（四類感染症）</b>						
番号	報告保健所	年齢	性別	病型	感染地域	
1	豊橋市	16歳	男	不明	ナイジェリア	
<b>● アメーバ赤痢（五類感染症）</b>						
番号	報告保健所	年齢	性別	病型	感染経路	感染地域
1	名古屋市	49歳	男	腸管アメーバ症	不明	不明
<b>● カルバペネム耐性腸内細菌科細菌感染症（五類感染症）</b>						
番号	報告保健所	年齢	性別	感染経路	感染地域	90日以内の海外渡航歴
1	名古屋市	87歳	男	不明	国内	無
<b>● 急性脳炎（五類感染症）</b>						
番号	報告保健所	年齢	性別	病型	感染地域	
1	豊川	42歳	男	帯状疱疹ウイルス	国内	
2	豊川	44歳	男	病原体不明	国内	
<b>● 劇症型溶血性レンサ球菌感染症（五類感染症）</b>						
番号	報告保健所	年齢	性別	感染地域		
1	名古屋市	80歳	女	国内		
2	清須	84歳	男	国内		
<b>● 侵襲性肺炎球菌感染症（五類感染症）</b>						
番号	報告保健所	年齢	性別	予防接種歴	感染地域	
1	豊田市	1歳	男	有	国内	
2	豊田市	84歳	女	無	国内	
<b>● 梅毒（五類感染症）</b>						
番号	報告保健所	年齢	性別	病型	感染経路	感染地域
1	名古屋市	28歳	男	早期顕症	性的接触	国内
2	名古屋市	43歳	女	早期顕症	性的接触	国内
3	名古屋市	32歳	女	早期顕症	性的接触	国内
4	名古屋市	45歳	女	無症候	性的接触	国内
5	江南	46歳	男	無症候	不明	不明
6	衣浦東部	27歳	男	無症候	不明	不明
<b>● 百日咳（五類感染症）</b>						
番号	報告保健所	年齢	性別	予防接種歴	感染経路・感染地域等	
1	名古屋市	1歳	男	有（追加接種有）	国内	

愛知県感染症情報

2021年31週(2021年8月2日～2021年8月8日)

愛知県衛生研究所

	定点数						インフルエンザ定点	小児科定点								眼科定点		基幹定点						疑似症 定点		
	インフル エンザ	小児科	眼科	STD	基幹	疑似症	インフル エンザ (鳥インフル エンザ及び 新型インフル エンザ等感 染症を除く。)	RS ウイルス感 染症	咽頭結 膜熱	A群溶血 性レンサ 球菌咽頭 炎	感染性胃 腸炎	水痘	手足口 病	伝染性紅 斑	突発性発 しん	ヘルパン ギーナ	流行性耳 下腺炎	急性出血 性結膜炎	流行性角 結膜炎	細菌性髄 膜炎	無菌性髄 膜炎	マイコプラ ズマ肺炎	クラミジア 肺炎 (オウム病 を除く。)	感染性胃腸 炎 (病原体が ロタウイル スであるも のに限る。)	インフル エンザに よる入院 患者	厚法(※) 生第14 勤第1 省第1 令で 定める 疑似 症
愛知県 (保健所別)																										
愛知県 (名古屋市含む)	195	182	35	54	15	42	0	217	19	49	290	10	6	0	44	63	2	0	4	0	0	0	0	0	0	0
総数 (名古屋市を除く)	125	112	24	39	12	26	0	132	7	33	206	10	2	0	30	38	1	0	1	0	0	0	0	0	0	0
名古屋市	70	70	11	15	3	16		85	12	16	84		4		14	25	1		3							
瀬戸	9	9	2	3	1	3		22		2	11	1			1	3										
津島	7	7	2	2	1	2		5			26	1			6											
清須	8	8	2	2				7		2	12	2				1										
一宮市	12	8	2	3	1	2		18		3	15				3	16										
春日井	9	9	2	3	1	3		21			1				1	3										
江南	6	6	1	2		2		18	1	2	12	1	1		2	6										
半田	6	6	1	2	1	1		5		1	28	1			1											
知多	7	7	2	2		3		9		1	12				2											
岡崎市	11	7	2	4	1	2		2		3	22				4	1										
衣浦東部	13	13	2	4	1	3		6		10	13	1			5	1										
西尾	5	5	1	2	1				4	1	9				1	5										
豊田市	9	9	2	4	1	2		5		2	5	2	1		2		1									
豊橋市	12	8	2	4	1	2		9		1	30				2	2										
豊川	9	8	1	2	1	1		4	2	5	9	1							1							
新城	2	2			1			1			1															

※感染症の予防及び感染症の患者に対する医療に関する法律

愛知県感染症情報

2021年31週(2021年8月2日～2021年8月8日)

愛知県衛生研究所

年齢階層 (名古屋市を除く)	インフルエンザ 定点	小児科定点										眼科定点		基幹定点						疑似症 定点
	インフルエンザ (鳥インフルエンザ及び 新型インフルエンザ等感染症を除く。)	RSウイルス感染症	咽頭結膜熱	A群溶血性レンサ球菌咽頭炎	感染性胃腸炎	水痘	手足口病	伝染性紅斑	突発性発しん	ヘルパンギーナ	流行性耳下腺炎	急性出血性結膜炎	流行性角結膜炎	細菌性髄膜炎	無菌性髄膜炎	マイコプラズマ肺炎	クラミジア肺炎 (オウム病を除く。)	感染性胃腸炎 (病原体がロタウイルスであるものに 限る。)	インフルエンザによる入院患者	法(※)第14条第1項に規定する 厚生労働省令で定める疑似症
計	0	132	7	33	206	10	2	0	30	38	1	0	1	0	0	0	0	0	0	0
～6ヶ月		18							1											
～12ヶ月		10			7				6	5										
0歳																				
1歳		50		3	20				16	8										
2歳		36	3	3	12		1		6	14										
3歳		10	1	5	28	1			1	5										
4歳		5	2	8	19					4										
5歳		1	1	4	19		1			1										
6歳		1		6	16															
7歳		1			7					1										
8歳				1	15	3														
9歳					6	2														
5歳～9歳																				
10歳～14歳				3	19	4														
15歳～19歳					8															
20歳～					30						1									
20歳～29歳																				
30歳～39歳																				
40歳～49歳													1							
50歳～59歳																				
60歳～69歳																				
70歳～																				
70歳～79歳																				
80歳以上																				

※感染症の予防及び感染症の患者に対する医療に関する法律

# グラフ総覧

2021年31週(8月2日～8月8日)

愛知県(名古屋市データ含む)の1999年13週から2021年31週までの定点(基幹・インフルエンザ・小児科・眼科)当たり報告数のうち、本年を含む過去5年間及び特徴的に推移した年についてグラフ化したものです。

\*各疾病のグラフを個別に利用される場合は、衛生研究所ウェブサイトからExcelファイルをダウンロードしてください。

<https://www.pref.aichi.jp/eiseiken/2f/graph.zip> \*ExcelファイルはZIP圧縮してありますので適当な場所に解凍後ご利用ください。

