

# 愛知県感染症情報

AICHI Infectious Diseases Weekly Report

2021年 33週 (8月3週 8/16~8/22)

愛知県感染症情報センター (愛知県衛生研究所内)

<https://www.pref.aichi.jp/eiseiken/kansen.html>

E-mail: [eiseiken@pref.aichi.lg.jp](mailto:eiseiken@pref.aichi.lg.jp)

連絡先: 052-910-5619 (企画情報部)

## 今週の内容

### ◆トピックス

新型コロナウイルス感染症

### ◆定点医療機関コメント

感染性胃腸炎、RSウイルス感染症等

### ◆全数把握感染症発生状況 ( )内は件数。

結核(17)、新型コロナウイルス感染症 (7,980)、腸管出血性大腸菌感染症(9)、アメーバ赤痢(2)、カルバペネム耐性腸内細菌科細菌感染症(2)、後天性免疫不全症候群(4)、水痘(入院例に限る。)(2)、梅毒(7)、播種性クリプトコックス症(1)、百日咳(3)

### ◆定点把握感染症報告数 (保健所別、年齢別)

○「グラフ総覧」は <https://www.pref.aichi.jp/eiseiken/2f/graph.pdf>

## トピックス

### ◆新型コロナウイルス感染症について (図1~3)【「愛知県緊急事態措置」8月27日から実施】

8月25日、国において、本県に対し、「緊急事態宣言」が発出されることを受け、国・基本的対処方針等に基づき、本県における感染防止対策として、「愛知県緊急事態措置」を実施することについて発表しました。

県民の皆様には、

- 「① 不要不急の行動の自粛」
- 「② 県をまたぐ不要不急の移動自粛」
- 「③ 高齢者等への感染拡大の防止」
- 「④ 基本的な感染防止対策の徹底」

事業者の皆様には、

- 「⑤ 飲食店等に対する休業要請又は営業時間短縮等の要請」
- 「⑥ 飲食店等以外の営業時間短縮等の要請及び働きかけ」
- 「⑦ 業種別ガイドラインの遵守等」
- 「⑧ テレワークの徹底等」
- 「⑨ 職場クラスターを防ぐ感染防止対策」
- 「⑩ 屋外照明の夜間消灯」

その他

- 「⑪ イベントの開催制限等」
- 「⑫ 行事等での対策」
- 「⑬ 学校等での対応」
- 「⑭ 東京 2020 パラリンピック競技大会期間中の感染拡大防止対策」

をお願いしています。

### ○「緊急事態宣言」発出にあたり県民・事業者の皆様へのメッセージについて

<https://www.pref.aichi.jp/site/covid19-aichi/covid19-aichi.html>

愛知県での感染者 (8月22日報道発表日分まで) は、前週から7,980名増加し、累計は68,351名です。

### ○発生状況 <https://www.pref.aichi.jp/eiseiken/2f/covid19.xlsx>

### 【参考ページ】

新型コロナウイルス感染症 (COVID-19) 診療の手引き (第5.2版、7月30日改訂)

<https://www.mhlw.go.jp/content/000815065.pdf>

新型コロナウイルス感染症について (厚生労働省) [https://www.mhlw.go.jp/stf/seisakunitsuite/bunya/0000164708\\_00001.html](https://www.mhlw.go.jp/stf/seisakunitsuite/bunya/0000164708_00001.html)

愛知県新型コロナウイルス感染症対策サイト (愛知県) <https://www.pref.aichi.jp/site/covid19-aichi/>

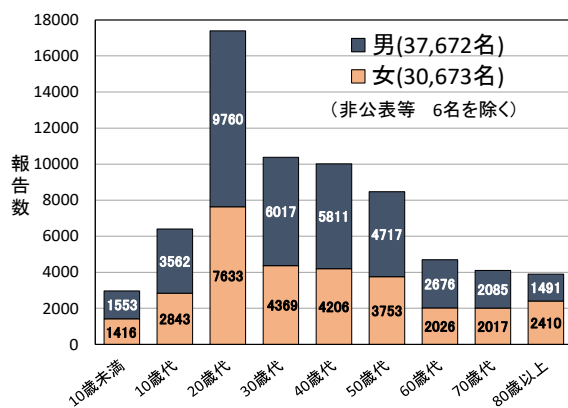


図1 愛知県における新型コロナウイルス感染者の報告数 (年代・性別、2020年4週から2021年33週報道発表分まで)

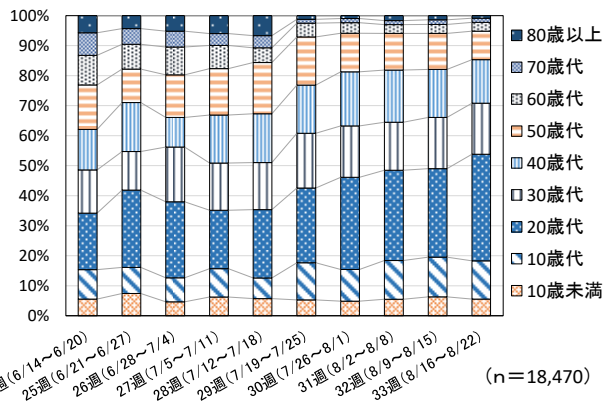


図2 愛知県における新型コロナウイルス感染者の年齢構成割合 (24~33週別、6月14日から8月22日報道発表分まで)

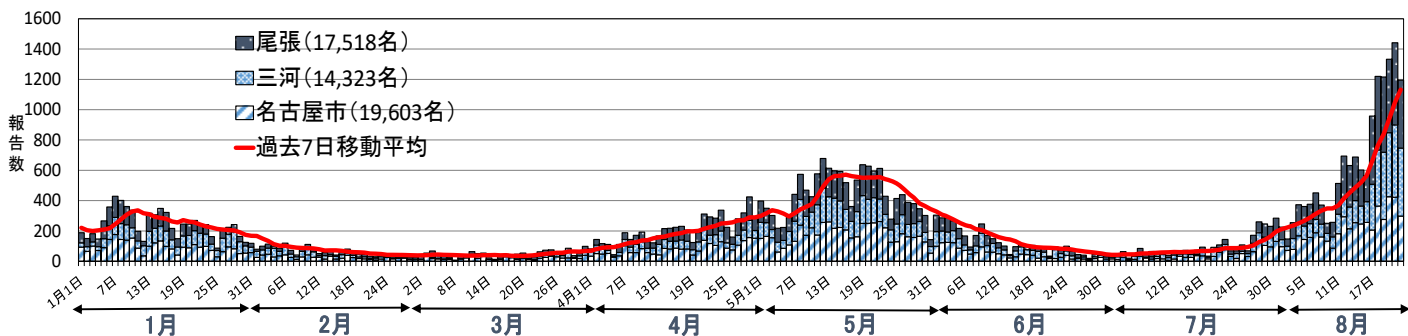


図3 愛知県における新型コロナウイルス感染者報告数 (居住(県外等除く)地区別、1月1日から8月22日報道発表分まで)

定点医療機関コメント（名古屋市除く）

尾張西部地区

- 9歳女 腸炎 サルモネラO4群検出  
【一宮市 あさのこどもクリニック】
- RS ほとんどなし  
ヘルパンギーナ 散発  
【岩倉市 医療法人なかよしこどもクリニック】
- RSの流行もほぼおさまって、今週は落ち着いてきました。  
【扶桑町 医療法人tsukushiつくしこどもクリニック】
- RSウイルス感染症 3人  
【清須市 丹羽医院】

尾張東部地区

- 今週も感染症はありませんでした。  
【尾張旭市 医療法人誠和会佐伯小児科医院】
- 患者は少なめです。  
【春日井市 春日井市民病院】
- 感染性胃腸炎 数名あり  
【南知多町 医療法人大岩医院】
- 溶連菌感染症 1名  
感染性胃腸炎 1名  
【大府市 まえはらこどもクリニック】

西三河地区

- サルモネラ腸炎 3歳  
【豊田市 星ヶ丘たなかこどもクリニック】
- 病原大腸菌O18 6歳女  
【豊田市 すくすくこどもクリニック】
- 病原性大腸菌O1 3歳男  
目立った流行はありません。  
【岡崎市 花田こどもクリニック】
- 8歳男 10歳男 カンピロバクター腸炎  
【岡崎市 医療法人川島小児科水野医院】
- 4歳男 サルモネラO7  
【岡崎市 にいのみ小児科】
- 最近、サルモネラO4が時々出ています。  
【碧南市 永井小児クリニック】
- 27歳女 カンピロバクター(+)  
【西尾市 山岸クリニック】

東三河地区

- 2歳男 カンピロバクター  
【豊橋市 医療法人こどもの国大谷小児科】
- サルモネラ菌 1名  
【豊川市 ささき小児科】

全数把握感染症発生状況（愛知県全体・保健所受理週別）2021年8月25日現在						
一類～三類感染症、新型インフルエンザ等感染症						
＜関連リンク＞ 届出基準 <a href="https://www.pref.aichi.jp/eiseiken/2f/todokedekijun210603.pdf">https://www.pref.aichi.jp/eiseiken/2f/todokedekijun210603.pdf</a>						
● 結核（二類感染症）						
報告保健所	2021年33週報告数			2021年総計(1～33週)		
	総数	喀痰塗抹検査陽性者数再掲	無症状病原体保有者数再掲	総数	喀痰塗抹検査陽性者数再掲	無症状病原体保有者数再掲
名古屋市	11	3	2	303	65	95
豊田市				25	4	7
豊橋市				52	8	24
岡崎市				20	2	7
一宮市※1	2	2		34	9	11
一宮※2				15	5	2
瀬戸	1			59	12	16
半田				20	4	7
春日井				52	13	11
豊川				24	3	4
津島				47	6	9
西尾				23	5	2
江南				17	8	1
新城				2		
知多	1			34	6	9
清須※3				27	5	6
衣浦東部	2			54	9	13
合計	17	5	2	808	164	224

※1 2021年4月1日から一宮市中核市移行に伴い新設。

※2 2021年3月31日まで一宮市、稲沢市を所管。一宮市中核市移行に伴い廃止。

※3 2021年4月1日以降は稲沢市を所管に追加。

● 腸管出血性大腸菌感染症（三類感染症）							
番号	報告保健所	年齢	性別	発病月日	初診月日	診定月日	備考
1	名古屋市	1歳	女	8/11	8/17	8/20	O血清型不明、VT1(+)
2	名古屋市	2歳	男	8/5	8/5	8/17	O157、VT1(+) VT2(+)
3	豊田市	26歳	女	8/5	8/11	8/14	O157、VT1(+) VT2(+)
4	豊田市	8歳	女	8/16	8/19	8/20	O157、VT型不明
5	半田	55歳	女	-/-	8/11	8/17	O血清型不明、VT2(+)
6	半田	2歳	女	8/16	8/16	8/19	O103、VT1(+)
7	半田	6歳	女	8/12	8/15	8/19	O103、VT1(+)
8	津島	5歳	男	8/16	8/18	8/19	O血清型不明、VT型不明
9	江南	3歳	女	8/17	8/16	8/17	O157、VT型不明

新型インフルエンザ等感染症

● 新型コロナウイルス感染症

居住地	報告数（33週：8月16日～8月22日 報道発表日）									総数
	10歳未満	10歳代	20歳代	30歳代	40歳代	50歳代	60歳代	70歳代	80歳以上	
名古屋市	114	247	821	380	346	235	63	27	18	2,251
岡崎市	46	75	171	86	77	46	20	14	1	536
豊田市	31	72	208	99	56	28	16	12	7	529
豊橋市	25	71	140	92	72	37	15	1	2	455
春日井市	22	51	104	64	53	39	9	7	1	350
一宮市	17	31	110	36	40	33	11	4	6	288
豊川市	17	30	69	20	48	31	9	7	2	233
半田市	7	24	66	42	38	22	8	2		209
小牧市	6	36	70	41	16	14	8			191
西尾市	10	30	69	35	25	11	2		2	184
稲沢市	7	23	60	23	21	25	4	2	1	166
東海市	4	24	65	19	18	8	3	1		142
瀬戸市	4	11	55	12	17	22	4	6	2	133
刈谷市	2	17	36	20	19	12	1	3	2	112
北名古屋市	2	10	42	19	11	13	2	3	2	104
蒲郡市	7	14	35	12	10	9	2	4		93
安城市	2	17	26	23	13	7	4			92
知多市	5	14	38	14	11	7	2			91
岩倉市	6	6	33	17	15	8	2		2	89
清須市	11	7	36	8	6	12	3		3	86
大府市	5	13	23	21	10	7	2	2	3	86
日進市	6	8	37	11	12	5	3	1	1	84
あま市	7	9	28	12	10	8	2	4	2	82
尾張旭市	4	9	28	10	16	5	2			74
江南市	6	7	27	11	11	6	2	1	2	73
知多郡武豊町	5	7	24	16	12	3	2	2	1	72
碧南市	3	11	27	11	14	3	2			71
知多郡東浦町	1	10	19	19	8	11	2			70
高浜市	3	4	30	18	7	4	1		1	68
長久手市	8	4	25	14	10	5	1			67
豊明市	3	6	23	20	8	1	2		1	64
愛知郡東郷町	3	6	30	8	8	4	1	2		62
常滑市	8	7	13	15	13	4	1		1	62
知立市		6	33	9	9	3				60
津島市	2	6	26	10	9	3	2	1		59
犬山市	2	12	17	6	3	7	4			51
愛西市	1	12	17	4	6	4	1	1	1	47
田原市		5	9	11	10	6	5	1		47
みよし市	1	6	11	7	8	7	2	1	1	44
額田郡幸田町	4	2	18	9	6	2	1		1	43
海部郡大治町	2	8	14	8	6	3				41
海部郡蟹江町	2	5	15	3	10	5				40
知多郡美浜町	1	10	8	4	6	6	3			38
丹羽郡扶桑町	2	9	8	3	8	3			1	34
知多郡阿久比町	3	6	10	5	4	3	1	1	1	34
新城市	2	3	12	5	4	4			1	31
弥富市	1	4	12	3	4		2		1	27
西春日井郡豊山町	4	1	5	8	3	1	1	1		24
丹羽郡大口町	4	2	10	4	2		1			23
知多郡南知多町		1	4	1	3	5				14
海部郡飛島村			2							2
県外等	2	10	16	7	6	8	2	1		52
合計	440	1,019	2,835	1,355	1,158	755	236	112	70	7,980
32週（8/9～8/15）	231	485	1,086	628	588	443	109	56	53	3,679
31週（8/2～8/8）	129	306	712	378	411	289	70	31	40	2,366

・報告数（総数）の多い市町村から順に並べています。

四類・五類感染症（全数把握）（感染経路、感染地域は推定も含む）						
<b>● アメーバ赤痢（五類感染症）</b>						
番号	報告保健所	年齢	性別	病型	感染経路	感染地域
1	名古屋市	81歳	男	腸管アメーバ症	不明	不明
2	名古屋市	49歳	男	腸管アメーバ症	不明	不明
<b>● カルバペネム耐性腸内細菌科細菌感染症（五類感染症）</b>						
番号	報告保健所	年齢	性別	感染経路	感染地域	90日以内の海外渡航歴
1	名古屋市	90歳	女	以前からの保菌	国内	無
2	豊田市	90歳	女	以前からの保菌	国内	無
<b>● 後天性免疫不全症候群（五類感染症）</b>						
番号	報告保健所	年齢	性別	病型	感染経路	感染地域
1	名古屋市	33歳	男	無症候性キャリア	性的接触	国内
2	名古屋市	48歳	女	無症候性キャリア	性的接触	国内
3	名古屋市	25歳	女	無症候性キャリア	性的接触	フィリピン
4	豊田市	25歳	男	無症候性キャリア	性的接触	国内
<b>● 水痘（入院例に限る。）（五類感染症）</b>						
番号	報告保健所	年齢	性別	予防接種歴	感染地域	
1	津島	22歳	男	無	国内	
2	衣浦東部	32歳	女	無	国内	
<b>● 梅毒（五類感染症）</b>						
番号	報告保健所	年齢	性別	病型	感染経路	感染地域
1	名古屋市	35歳	男	早期顕症	性的接触	国内
2	名古屋市	43歳	男	無症候	性的接触	国内
3	名古屋市	26歳	男	早期顕症	性的接触	国内
4	名古屋市	36歳	男	無症候	性的接触	国内
5	豊橋市	60歳	男	早期顕症	性的接触	国内
6	西尾	38歳	女	無症候	性的接触	国内
7	清須	25歳	女	早期顕症	性的接触	国内
<b>● 播種性クリプトコックス症（五類感染症）</b>						
番号	報告保健所	年齢	性別	感染原因・感染経路	感染地域	
1	豊川	38歳	男	不明	国内	
<b>● 百日咳（五類感染症）</b>						
番号	報告保健所	年齢	性別	予防接種歴	感染経路・感染地域等	
1	名古屋市	1歳	男	有（追加接種有）	不明	
2	名古屋市	1歳	男	有（追加接種有）	不明	
3	名古屋市	2歳	女	有（追加接種有）	国内	

愛知県感染症情報

2021年33週(2021年8月16日～2021年8月22日)

愛知県衛生研究所

	定点数						インフルエンザ定点	小児科定点									眼科定点		基幹定点						疑似症定点	
	インフルエンザ	小児科	眼科	STD	基幹	疑似症	インフルエンザ (鳥インフルエンザ及び新型コロナウイルス感染症を除く。)	RSウイルス感染症	咽頭結膜熱	A群溶血性レンサ球菌咽頭炎	感染性胃腸炎	水痘	手足口病	伝染性紅斑	突発性発しん	ヘルパンギーナ	流行性耳下腺炎	急性出血性結膜炎	流行性角結膜炎	細菌性髄膜炎	無菌性髄膜炎	マイコプラズマ肺炎	クラミジア肺炎 (オウム病を除く。)	感染性胃腸炎 (病原体がロタウイルスであるものに限る。)	インフルエンザによる入院患者	法(※)第14条第1項に規定する厚生労働省令で定める疑似症
愛知県 (保健所別)																										
愛知県 (名古屋市含む)	195	182	35	54	15	42	0	94	7	62	306	11	9	0	38	73	9	0	9	0	0	0	0	0	0	0
総数 (名古屋市を除く)	125	112	24	39	12	26	0	64	6	50	218	7	1	0	26	47	7	0	5	0	0	0	0	0	0	0
名古屋市	70	70	11	15	3	16		30	1	12	88	4	8		12	26	2		4							
瀬戸	9	9	2	3	1	3		12		22	14		1		3	3	1									
津島	7	7	2	2	1	2		1			21				2	10										
清須	8	8	2	2				6		4	8					2	1									
一宮市	12	8	2	3	1	2		4		2	10	1			1	13										
春日井	9	9	2	3	1	3		8	1	1	7				1	4										
江南	6	6	1	2		2		2		5	8	1			1	7										
半田	6	6	1	2	1	1		3			35				1		1									
知多	7	7	2	2		3		2	1	1	5				3		1									
岡崎市	11	7	2	4	1	2		1	1		18					1	3		2							
衣浦東部	13	13	2	4	1	3		4	2	4	13	1			4	4										
西尾	5	5	1	2	1					2	8				1	2										
豊田市	9	9	2	4	1	2		3		5	49	3														
豊橋市	12	8	2	4	1	2		5		1	17	1			4	1			1							
豊川	9	8	1	2	1	1		8	1	3	5				5				2							
新城	2	2			1			5																		

※感染症の予防及び感染症の患者に対する医療に関する法律

愛知県感染症情報

2021年33週(2021年8月16日～2021年8月22日)

愛知県衛生研究所

年齢階層 (名古屋市を除く)	インフルエンザ 定点	小児科定点										眼科定点		基幹定点						疑似症 定点
	インフルエンザ (鳥インフルエンザ及び 新型インフル エンザ等感染症を除く。)	RSウイルス感染症	咽頭結膜熱	A群溶血性レンサ球菌咽頭炎	感染性胃腸炎	水痘	手足口病	伝染性紅斑	突発性発しん	ヘルパンギーナ	流行性耳下腺炎	急性出血性結膜炎	流行性角結膜炎	細菌性髄膜炎	無菌性髄膜炎	マイコプラズマ肺炎	クラミジア肺炎 (オウム病を除く。)	感染性胃腸炎 (病原体がロタウイルスであるものに 限る。)	インフルエンザによる入院患者	法(※)第14条第1項に規定する 厚生労働省令で定める疑似症
計	0	64	6	50	218	7	1	0	26	47	7	0	5	0	0	0	0	0	0	0
～6ヶ月		22			4					1										
～12ヶ月		18			13	2			9	1										
0歳																				
1歳		12	2	1	24	1	1		11	12	1									
2歳		6	3	3	25	2			5	17										
3歳		4	1	4	21					8										
4歳		1		9	11				1	3	4									
5歳				6	14					2										
6歳				1	18						1									
7歳				3	10					1										
8歳				3	9	1					1									
9歳				4	8					1										
5歳～9歳																				
10歳～14歳		1		11	27	1				1										
15歳～19歳				1	7															
20歳～				4	27															
20歳～29歳																				
30歳～39歳																				
40歳～49歳													1							
50歳～59歳													1							
60歳～69歳													2							
70歳～													1							
70歳～79歳																				
80歳以上																				

※感染症の予防及び感染症の患者に対する医療に関する法律

# グラフ総覧

2021年33週(8月16日～8月22日)

愛知県(名古屋市データ含む)の1999年13週から2021年33週までの定点(基幹・インフルエンザ・小児科・眼科)当たり報告数のうち、本年を含む過去5年間及び特徴的に推移した年についてグラフ化したものです。

\*各疾病のグラフを個別に利用される場合は、衛生研究所ウェブサイトからExcelファイルをダウンロードしてください。

<https://www.pref.aichi.jp/eiseiken/2f/graph.zip> \*ExcelファイルはZIP圧縮してありますので適当な場所に解凍後ご利用ください。

