

# 愛知県感染症情報

2021年 35週 (9月1週 8/30~9/5)

愛知県感染症情報センター (愛知県衛生研究所内)

<https://www.pref.aichi.jp/eiseiken/kansen.html>

E-mail: [eiseiken@pref.aichi.lg.jp](mailto:eiseiken@pref.aichi.lg.jp)

連絡先: 052-910-5619 (企画情報部)

AICHI Infectious Diseases Weekly Report

## 今週の内容

### ◆トピックス

新型コロナウイルス感染症

### ◆定点医療機関コメント

感染性胃腸炎、ヘルパンギーナ、RSウイルス感染症、新型コロナウイルス感染症等

### ◆全数把握感染症発生状況 ( )内は件数。

結核(17)、新型コロナウイルス感染症 (11,583)、腸管出血性大腸菌感染症(3)、レジオネラ症(8)、カルバペネム耐性腸内細菌科細菌感染症(5)、クロイツフェルト・ヤコブ病(1)、劇症型溶血性レンサ球菌感染症(1)、後天性免疫不全症候群(4)、侵襲性肺炎球菌感染症(2)、水痘(入院例に限る。)(1)、梅毒(12)、破傷風(1)

### ◆定点把握感染症報告数 (保健所別、年齢別)

○「グラフ総覧」は <https://www.pref.aichi.jp/eiseiken/2f/graph.pdf>

## トピックス

### ◆新型コロナウイルス感染症について (図1~3)【愛知県緊急事態措置】実施中】

8月25日、国において、本県に対し、「緊急事態宣言」が発出されたことを受け、国・基本的対処方針等に基づき、本県における感染防止対策として、「愛知県緊急事態措置」を実施しています。

県民の皆様には、

- 「① 不要不急の行動の自粛」
- 「② 県をまたぐ不要不急の移動自粛」
- 「③ 高齢者等への感染拡大の防止」
- 「④ 基本的な感染防止対策の徹底」

事業者の皆様には、

- 「⑤ 飲食店等に対する休業要請又は営業時間短縮等の要請」
- 「⑥ 飲食店等以外の営業時間短縮等の要請及び働きかけ」
- 「⑦ 業種別ガイドラインの遵守等」
- 「⑧ テレワークの徹底等」
- 「⑨ 職場クラスターを防ぐ感染防止対策」
- 「⑩ 屋外照明の夜間消灯」

その他

- 「⑪ イベントの開催制限等」
- 「⑫ 行事等での対策」
- 「⑬ 学校等での対応」
- 「⑭ 東京 2020 パラリンピック競技大会期間中の感染拡大防止対策」

をお願いしています。

### ○「緊急事態宣言」発出にあたり県民・事業者の皆様へのメッセージについて

<https://www.pref.aichi.jp/site/covid19-aichi/covid19-aichi.html>

愛知県での感染者 (9月5日報道発表日分まで) は、前週から11,583名増加し、累計は92,186名です。

### ○発生状況 <https://www.pref.aichi.jp/eiseiken/2f/covid19.xlsx>

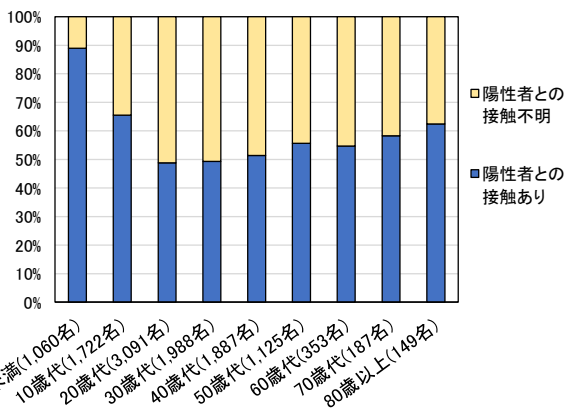


図1 愛知県における新型コロナウイルス感染者の陽性者との接触状況 (35週、年代別、再感染者21名除く)

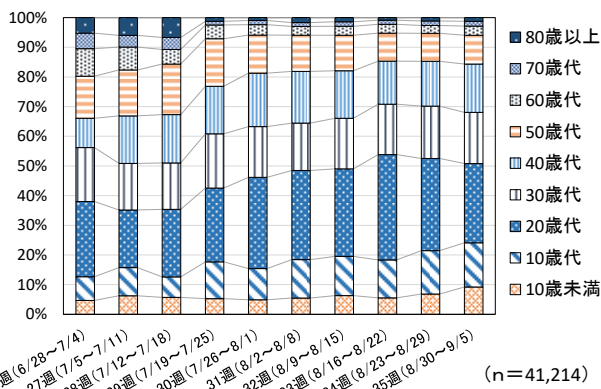


図2 愛知県における新型コロナウイルス感染者の年齢構成割合 (26~35週別、6月28日から9月5日報道発表分まで) (n=41,214)

### 【参考ページ】

新型コロナウイルス感染症 (COVID-19) 診療の手引き (第5.3版、8月31日改訂)

<https://www.mhlw.go.jp/content/000829137.pdf>

新型コロナウイルス感染症について (厚生労働省)

[https://www.mhlw.go.jp/stf/seisakunitsuite/bunya/0000164708\\_00001.html](https://www.mhlw.go.jp/stf/seisakunitsuite/bunya/0000164708_00001.html)

愛知県新型コロナウイルス感染症対策サイト (愛知県)

<https://www.pref.aichi.jp/site/covid19-aichi/>

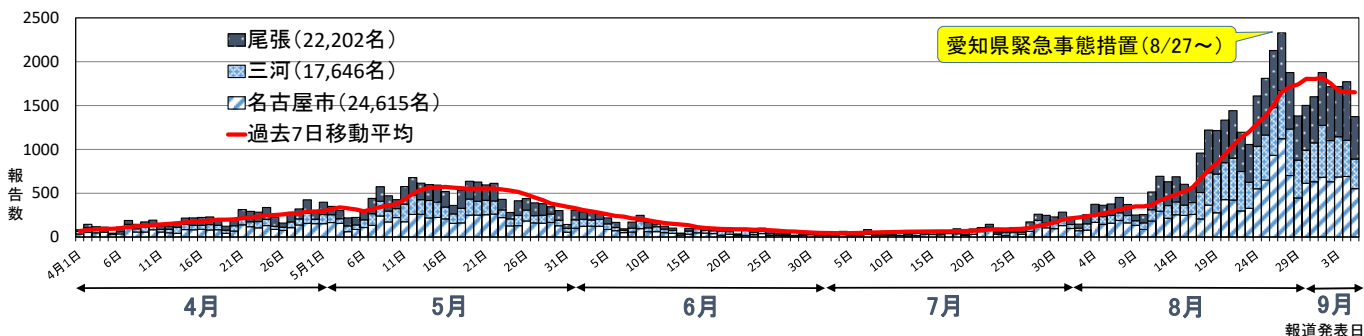


図3 愛知県における新型コロナウイルス感染者報告数 (居住 (県外等除く) 地区別、4月1日から9月5日報道発表分まで)

定点医療機関コメント（名古屋市除く）

尾張西部地区

- 4歳 カンピロバクター検出  
【一宮市 あさのこどもクリニック】
- ヘルパンギーナがやや目立ちました。  
【扶桑町 医療法人tsukushi つくしこどもクリニック】
- 目立つ感染症はありません。  
溶連菌感染症 1名  
【江南市 みやぐちこどもクリニック】
- RS 感染症 1歳 2人  
ヘルパンギーナ 3人  
カンピロバクター 成人女 2人  
【清須市 丹羽医院】
- ヘルパンギーナ 多発  
【岩倉市 医療法人なかよしこどもクリニック】

尾張東部地区

- 感染症はありません。  
静かな外来が続いております。  
【尾張旭市 医療法人誠和会佐伯小児科医院】
- 感染性胃腸炎 1名  
他、感冒症状 散発  
【南知多町 医療法人大岩医院】
- 報告すべき感染症はありません。  
【日進市 みやがわクリニック】
- 7歳男 サルモネラO4群(+)  
【大府市 まえはらこどもクリニック】
- コロナ 10歳代男 2名  
【知多市 つつじが丘こどもクリニック】

西三河地区

- RSV(+) 2歳男 4歳男  
【豊田市 星ヶ丘たなかこどもクリニック】
- RS ウイルス感染症 3例  
ヘルパンギーナが少し増えてきました。  
【岡崎市 花田こどもクリニック】
- 病原大腸菌O18 4歳男  
〃 O18 2歳女  
〃 O1 34歳女  
【豊田市 すくすくこどもクリニック】
- コロナ 13名  
【知立市 宮谷クリニック】

東三河地区

- サルモネラO4 1歳男  
【豊川市 ささき小児科】

全数把握感染症発生状況（愛知県全体・保健所受理週別）2021年9月8日現在						
一類～三類感染症、新型インフルエンザ等感染症						
＜関連リンク＞ 届出基準 <a href="https://www.pref.aichi.jp/eiseiken/2f/todokedekijun210603.pdf">https://www.pref.aichi.jp/eiseiken/2f/todokedekijun210603.pdf</a>						
● 結核（二類感染症）						
報告保健所	2021年35週報告数			2021年総計(1～35週)		
	総数	喀痰塗抹検査 陽性者数再掲	無症状病原体 保有者数再掲	総数	喀痰塗抹検査 陽性者数再掲	無症状病原体 保有者数再掲
名古屋市	8		4	324	66	105
豊田市	1			27	5	7
豊橋市	1			55	8	25
岡崎市				20	2	7
一宮市※1	1			36	9	12
一宮※2				15	5	2
瀬戸				58	12	16
半田				21	4	7
春日井	1			58	14	13
豊川				24	3	4
津島				47	6	9
西尾	2		1	26	5	4
江南	2	2		20	11	2
新城				2		
知多				34	6	9
清須※3				29	6	6
衣浦東部	1			57	9	15
合計	17	2	5	853	171	243

※1 2021年4月1日から一宮市中核市移行に伴い新設。

※2 2021年3月31日まで一宮市、稲沢市を所管。一宮市中核市移行に伴い廃止。

※3 2021年4月1日以降は稲沢市を所管に追加。

● 腸管出血性大腸菌感染症（三類感染症）							
番号	報告保健所	年齢	性別	発病月日	初診月日	診定月日	備考
1	豊田市	78歳	男	8/25	8/28	9/2	O157、VT1(+) VT2(+)
2	衣浦東部	19歳	男	8/23	8/24	8/30	O血清型不明、VT型不明
3	衣浦東部	24歳	女	8/15	8/17	8/19	O血清型不明、VT1(+)

新型インフルエンザ等感染症

● 新型コロナウイルス感染症

報告数（35週：8月30日～9月5日 報道発表日）										
居住地	10歳未満	10歳代	20歳代	30歳代	40歳代	50歳代	60歳代	70歳代	80歳以上	総数
名古屋市	339	591	1,367	856	662	413	134	73	54	4,489
一宮市	66	81	129	88	93	64	24	6	7	558
岡崎市	93	97	98	100	96	37	12	7	5	545
豊田市	54	98	156	76	88	43	9	7	8	539
春日井市	43	54	121	64	68	51	17	10	2	430
豊橋市	27	57	88	64	76	45	18	8	16	399
西尾市	34	46	88	53	55	32	3	3		314
安城市	19	45	81	58	48	37	6	3	4	301
刈谷市	21	37	75	45	34	29	3	3	5	252
小牧市	21	34	61	45	38	26	18	2	2	247
東海市	8	31	52	32	47	14	11	4	4	203
知多市	25	33	44	34	31	13	5	6		191
稲沢市	17	26	29	32	24	25	10	4	6	173
半田市	31	24	31	29	29	20	4	2		170
瀬戸市	14	34	36	24	25	15	1	4	4	157
豊川市	18	22	30	36	27	11	4	4	2	154
大府市	14	36	28	16	35	9	1	4		143
あま市	17	18	30	12	19	14	4	2	4	120
知立市	10	18	28	20	22	12	3	1		114
江南市	9	24	23	10	22	20	3	1	1	113
清須市	12	17	23	18	22	12	5	2		111
日進市	8	27	33	19	9	8			5	109
碧南市	5	19	23	21	24	9	6	2		109
長久手市	11	21	40	15	11	8	1	1		108
北名古屋市	9	5	29	21	19	13	4	2	4	106
尾張旭市	9	18	26	8	26	13		1		101
豊明市	8	21	25	13	13	8	3	3	3	97
蒲郡市	12	17	13	23	12	11	3	1	2	94
常滑市	9	6	30	9	17	16	1	1		89
津島市	6	11	25	13	14	15	2	1		87
知多郡東浦町	11	10	15	12	11	7	5	3	2	76
高浜市	1	17	17	12	15	8	4			74
愛西市	6	14	18	8	14	3	4	1	1	69
みよし市	9	11	19	10	13	3	2	1		68
額田郡幸田町	9	8	15	14	13	5	1	2		67
愛知郡東郷町	11	10	9	12	15	2		3		62
海部郡大治町	8	12	19	8	11	3	1			62
岩倉市	2	9	17	10	11	8	3			60
犬山市	3	13	15	5	8	5	2	3	4	58
弥富市	3	4	20	13	10	5	2		1	58
海部郡蟹江町	4	12	11	8	12	2	2	3	1	55
知多郡武豊町	3	7	10	3	9	5	1	1	1	40
知多郡美浜町	3	5	13	4	5	2	2			34
新城市	8	3	8	4	4	5	1			33
知多郡南知多町	3	4	6	6	4	2	2			27
丹羽郡扶桑町		3	7		4	7	3	1		25
田原市	1	5	2	4	4	2	1	1	1	21
西春日井郡豊山町	3	2	3	3		4	1			16
知多郡阿久比町	1	4	1		4	3	1			14
丹羽郡大口町		1	2		5	3				11
海部郡飛島村	1		3		1					5
県外等	1	2	10	2	8	2				25
合計	1,060	1,724	3,102	1,992	1,887	1,129	353	187	149	11,583
34週（8/23～8/29）	837	1,788	3,807	2,163	1,848	1,159	319	191	140	12,252
33週（8/16～8/22）	440	1,019	2,835	1,355	1,158	755	236	112	70	7,980

・報告数（総数）の多い市町村から順に並べています。

**四類・五類感染症（全数把握）（感染経路、感染地域は推定も含む）**

● レジオネラ症（四類感染症）

番号	報告保健所	年齢	性別	病型	感染地域
1	名古屋市	79歳	男	肺炎型	不明
2	名古屋市	64歳	男	肺炎型	国内
3	豊橋市	72歳	男	肺炎型	不明
4	瀬戸	58歳	男	肺炎型	国内
5	豊川	54歳	男	肺炎型	国内
6	津島	61歳	男	肺炎型	不明
7	津島	52歳	男	肺炎型	国内
8	衣浦東部	66歳	男	肺炎型	国内

● カルバペネム耐性腸内細菌科細菌感染症（五類感染症）

番号	報告保健所	年齢	性別	感染経路	感染地域	90日以内の海外渡航歴
1	名古屋市	46歳	男	不明	不明	無
2	名古屋市	69歳	男	以前からの保菌	国内	無
3	豊川	87歳	男	不明	国内	無
4	津島	66歳	女	以前からの保菌	国内	無
5	津島	90歳	女	不明	国内	無

● クロイツフェルト・ヤコブ病（五類感染症）

番号	報告保健所	年齢	性別	病型
1	名古屋市	71歳	女	古典型

● 劇症型溶血性レンサ球菌感染症（五類感染症）

番号	報告保健所	年齢	性別	感染地域
1	衣浦東部	51歳	男	国内

● 後天性免疫不全症候群（五類感染症）

番号	報告保健所	年齢	性別	病型	感染経路	感染地域
1	名古屋市	29歳	男	AIDS	性的接触	国内
2	名古屋市	46歳	男	AIDS	性的接触	国内
3	名古屋市	57歳	男	無症候性キャリア	性的接触	国内
4	名古屋市	50歳	男	AIDS	性的接触	国内

● 侵襲性肺炎球菌感染症（五類感染症）

番号	報告保健所	年齢	性別	予防接種歴	感染地域
1	名古屋市	49歳	男	不明	国内
2	江南	85歳	男	不明	国内

● 水痘（入院例に限る。）（五類感染症）

番号	報告保健所	年齢	性別	予防接種歴	感染地域
1	豊橋市	51歳	男	無	国内

● 梅毒（五類感染症）						
番号	報告保健所	年齢	性別	病型	感染経路	感染地域
1	名古屋市	24歳	女	無症候	性的接触	国内
2	名古屋市	36歳	男	早期顕症	性的接触	国内
3	名古屋市	34歳	男	早期顕症	性的接触	国内
4	名古屋市	22歳	男	早期顕症	不明	国内
5	豊田市	34歳	女	無症候	性的接触	不明
6	春日井	58歳	男	早期顕症	性的接触	国内
7	西尾	31歳	女	早期顕症	性的接触	国内
8	西尾	38歳	男	早期顕症	性的接触	国内
9	知多	56歳	男	無症候	性的接触	不明
10	知多	58歳	男	早期顕症	性的接触	不明
11	衣浦東部	43歳	女	無症候	不明	不明
12	衣浦東部	26歳	男	早期顕症	性的接触	不明
● 破傷風（五類感染症）						
番号	報告保健所	年齢	性別	予防接種歴	感染地域	
1	一宮市	32歳	女	不明	国内	

愛知県感染症情報

2021年35週(2021年8月30日～2021年9月5日)

愛知県衛生研究所

	定点数						インフルエンザ定点	小児科定点									眼科定点		基幹定点						疑似症定点	
	インフルエンザ	小児科	眼科	STD	基幹	疑似症	インフルエンザ (鳥インフルエンザ及び新型コロナウイルス感染症を除く。)	RSウイルス感染症	咽頭結膜熱	A群溶血性レンサ球菌咽頭炎	感染性胃腸炎	水痘	手足口病	伝染性紅斑	突発性発しん	ヘルパンギーナ	流行性耳下腺炎	急性出血性結膜炎	流行性角結膜炎	細菌性髄膜炎	無菌性髄膜炎	マイコプラズマ肺炎	クラミジア肺炎 (オウム病を除く。)	感染性胃腸炎 (病原体がロタウイルスであるものに限る。)	インフルエンザによる入院患者	厚法(※)第14条第1項に規定する 生労働省令で定める疑似症
愛知県 (保健所別)																										
愛知県 (名古屋市含む)	195	182	35	54	15	42	0	93	7	50	323	6	5	1	36	185	4	1	8	0	0	0	0	0	0	0
総数 (名古屋市を除く)	125	112	24	39	12	26	0	54	3	41	229	5	5	1	27	111	4	1	5	0	0	0	0	0	0	0
名古屋市	70	70	11	15	3	16		39	4	9	94	1			9	74			3							
瀬戸	9	9	2	3	1	3		16	1	11	15				2	2			1							
津島	7	7	2	2	1	2					18				3	10										
清須	8	8	2	2				3			14				4	9										
一宮市	12	8	2	3	1	2		3			5				3	14										
春日井	9	9	2	3	1	3		3		3						11	1									
江南	6	6	1	2		2				11	17		1		2	15										
半田	6	6	1	2	1	1		1		2	27							1	1							
知多	7	7	2	2		3		1		2	5				2	2										
岡崎市	11	7	2	4	1	2		3	2	2	22		1		2	9	1									
衣浦東部	13	13	2	4	1	3		11		2	24	1	1	1	2	6	1									
西尾	5	5	1	2	1					1	17	1				7										
豊田市	9	9	2	4	1	2		6		6	31	1	1		3	2										
豊橋市	12	8	2	4	1	2		3		1	25	2	1		2	14										
豊川	9	8	1	2	1	1		1			9				2	10	1		3							
新城	2	2			1			3																		

※感染症の予防及び感染症の患者に対する医療に関する法律

愛知県感染症情報

2021年35週(2021年8月30日～2021年9月5日)

愛知県衛生研究所

年齢階層 (名古屋市を除く)	インフルエンザ 定点	小児科定点										眼科定点		基幹定点						疑似症 定点
	インフルエンザ (鳥インフルエンザ及び 新型インフル エンザ等感染症を除く。)	RSウイルス感染症	咽頭結膜熱	A群溶血性レンサ球菌咽頭炎	感染性胃腸炎	水痘	手足口病	伝染性紅斑	突発性発しん	ヘルパンギーナ	流行性耳下腺炎	急性出血性結膜炎	流行性角結膜炎	細菌性髄膜炎	無菌性髄膜炎	マイコプラズマ肺炎	クラミジア肺炎 (オウム病を除く。)	感染性胃腸炎 (病原体がロタウイルスであるものに限る。)	インフルエンザによる入院患者	法(※)第14条第1項に規定する 厚生労働省令で定める疑似症
計	0	54	3	41	229	5	5	1	27	111	4	1	5	0	0	0	0	0	0	0
～6ヶ月		7			2															
～12ヶ月		5			7		1		8	4										
0歳																				
1歳		11	1	2	37		2	1	14	30										
2歳		18		1	31				4	38										
3歳		7		7	20	1				14	1									
4歳		6		7	18	1	1		1	12	1									
5歳				2	15	2				5	1									
6歳			1	5	8					2										
7歳			1	5	13					2										
8歳					7					1	1									
9歳				4	10		1			2										
5歳～9歳																				
10歳～14歳				7	32	1				1										
15歳～19歳				1	3															
20歳～					26															
20歳～29歳																				
30歳～39歳													1							
40歳～49歳												1	2							
50歳～59歳													1							
60歳～69歳													1							
70歳～																				
70歳～79歳																				
80歳以上																				

※感染症の予防及び感染症の患者に対する医療に関する法律



# グラフ総覧

## 2021年35週(8月30日～9月5日)

愛知県(名古屋市データ含む)の1999年13週から2021年35週までの定点(基幹・インフルエンザ・小児科・眼科)当たり報告数のうち、本年を含む過去5年間及び特徴的に推移した年についてグラフ化したものです。

\*各疾病のグラフを個別に利用される場合は、衛生研究所ウェブサイトからExcelファイルをダウンロードしてください。

<https://www.pref.aichi.jp/eiseiken/2f/graph.zip> \*ExcelファイルはZIP圧縮してありますので適当な場所に解凍後ご利用ください。

