

愛知県感染症情報

AICHI Infectious Diseases Weekly Report

2021年 37週 (9月3週 9/13~9/19)

愛知県感染症情報センター (愛知県衛生研究所内)

<https://www.pref.aichi.jp/eiseiken/kansen.html>

E-mail: eiseiken@pref.aichi.lg.jp

連絡先: 052-910-5619 (企画情報部)

今週の内容

◇トピックス

新型コロナウイルス感染症

◇定点医療機関コメント

感染性胃腸炎、ヘルパンギーナ、RSウイルス感染症等

◇全数把握感染症発生状況 ()内は件数。

結核(24)、新型コロナウイルス感染症 (3,626)、腸管出血性大腸菌感染症(2)、アメーバ赤痢(2)、カルバペネム耐性腸内細菌科細菌感染症(4)、劇症型溶血性レンサ球菌感染症(1)、侵襲性肺炎球菌感染症(2)、水痘(入院例に限る。)(1)、梅毒(10)、播種性クリプトコックス症(1)

◇定点把握感染症報告数 (保健所別、年齢別)

○「グラフ総覧」は <https://www.pref.aichi.jp/eiseiken/2f/graph.pdf>

トピックス

◆新型コロナウイルス感染症について (図1~3)【「愛知県緊急事態措置」実施中】

9月9日、国において、9月12日までとされていた緊急事態宣言の期間延長が決定されたことを受け、国・基本的対処方針等に基づき、本県における感染防止対策として、引き続き「愛知県緊急事態措置」を実施しています。

県民の皆様には、

- 「① 不要不急の行動の自粛」
- 「② 県をまたぐ不要不急の移動自粛」
- 「③ 高齢者等への感染拡大の防止」
- 「④ 基本的な感染防止対策の徹底」

事業者の皆様には、

- 「⑤ 飲食店等に対する休業要請又は営業時間短縮等の要請」
- 「⑥ 飲食店等以外の営業時間短縮等の要請及び働きかけ」
- 「⑦ 業種別ガイドラインの遵守等」
- 「⑧ テレワークの徹底等」
- 「⑨ 職場クラスターを防ぐ感染防止対策」
- 「⑩ 屋外照明の夜間消灯」

その他

- 「⑪ イベントの開催制限等」
- 「⑫ 行事等での対策」
- 「⑬ 学校等での対応」

をお願いしています。

- 「緊急事態宣言」の期間延長にあたり「県民・事業者の皆様へのメッセージ」の発出について

<https://www.pref.aichi.jp/site/covid19-aichi/covid19-aichi.html>

愛知県での感染者 (9月19日報道発表日分まで) は、前週から3,626名増加し、累計は103,535名です。

- 発生状況 <https://www.pref.aichi.jp/eiseiken/2f/covid19.xlsx>

【参考ページ】

新型コロナウイルス感染症 (COVID-19) 診療の手引き (第5.3版、8月31日改訂)

<https://www.mhlw.go.jp/content/000829137.pdf>

新型コロナウイルス感染症について (厚生労働省) https://www.mhlw.go.jp/stf/seisakunitsuite/bunya/0000164708_00001.html

愛知県新型コロナウイルス感染症対策サイト (愛知県) <https://www.pref.aichi.jp/site/covid19-aichi/>

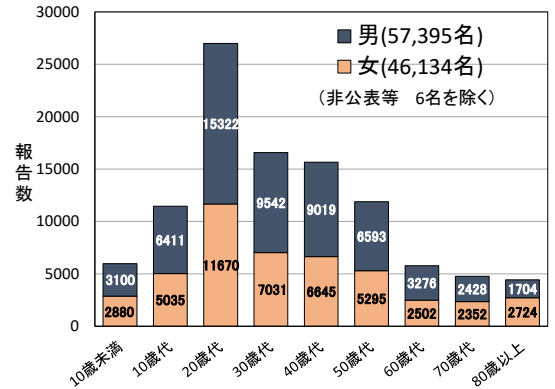


図1 愛知県における新型コロナウイルス感染者の報告数 (年代・性別、2020年4週から2021年37週報道発表分まで)

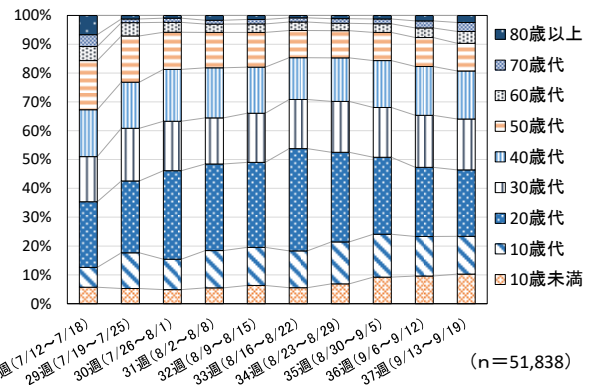


図2 愛知県における新型コロナウイルス感染者の年齢構成割合 (28~37週別、7月12日から9月19日報道発表分まで)

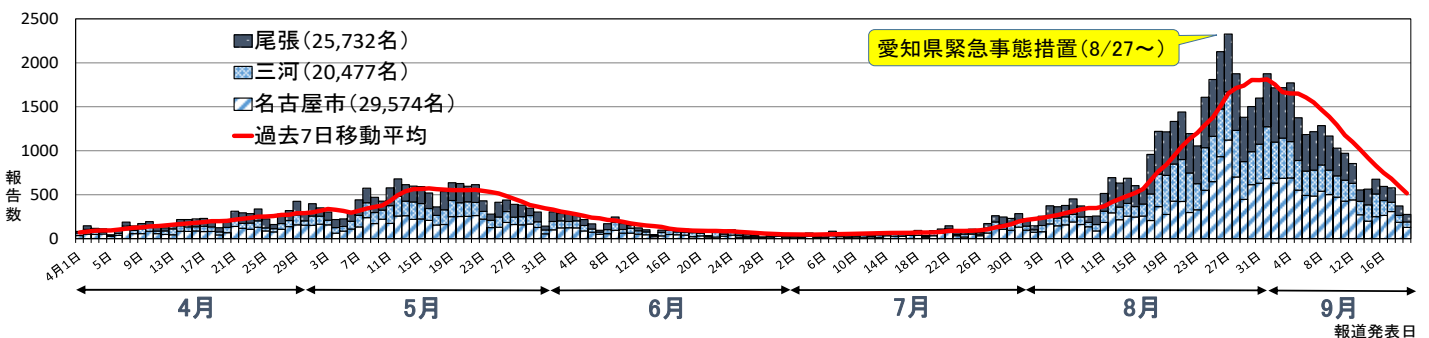


図3 愛知県における新型コロナウイルス感染者報告数(居住(県外等除く)地区別、4月1日から9月19日報道発表分まで)

定点医療機関コメント（名古屋市除く）

尾張西部地区

- ヘルパンギーナ やや目立ちますが、他の感染症は少ないです。
【江南市 みやぐちこどもクリニック】
- ヘルパンギーナ 続発中
RS ウイルス 2例（1例は4か月前一度感染）
【岩倉市 医療法人なかよしこどもクリニック】
- 特に目立った感染症はありませんでした。
【扶桑町 医療法人 tsukushi つくしこどもクリニック】
- カンピロバクター 82歳男
ヘルパンギーナ 1歳男
【清須市 丹羽医院】
- おちついていました。
【稲沢市 こどものお医者さんおがわクリニック】

尾張東部地区

- 突発疹のみ
その他、感染症なく、外来は静かです。
【尾張旭市 医療法人誠和会佐伯小児科医院】
- 感染性胃腸炎 4名
【南知多町 医療法人大岩医院】
- 目立った感染症ありません。
【大府市 まえはらこどもクリニック】

西三河地区

- 病原大腸菌O18 2歳女
【豊田市 すくすくこどもクリニック】
- コロナ 1名
【知立市 宮谷クリニック】
- 目立った流行はありません。
【岡崎市 花田こどもクリニック】

東三河地区

- RS ウイルス感染症がまたでできました。
【豊橋市 医療法人こどもの国大谷小児科】

全数把握感染症発生状況（愛知県全体・保健所受理週別）2021年9月22日現在						
一類～三類感染症、新型インフルエンザ等感染症						
＜関連リンク＞ 届出基準 https://www.pref.aichi.jp/eiseiken/2f/todokedekijun210603.pdf						
● 結核（二類感染症）						
報告保健所	2021年37週報告数			2021年総計(1～37週)		
	総数	喀痰塗抹検査 陽性者数再掲	無症状病原体 保有者数再掲	総数	喀痰塗抹検査 陽性者数再掲	無症状病原体 保有者数再掲
名古屋市	11	1	5	342	69	112
豊田市	1			28	5	7
豊橋市				55	8	26
岡崎市	1		1	21	2	8
一宮市※1				37	9	13
一宮※2				15	5	2
瀬戸	3		1	62	12	17
半田	1			24	5	7
春日井	2	2		60	16	13
豊川				26	4	4
津島	2			50	6	9
西尾				27	6	4
江南				20	11	2
新城				2		
知多	1			36	6	9
清須※3				32	8	6
衣浦東部	2			59	9	15
合計	24	3	7	896	181	254

※1 2021年4月1日から一宮市中核市移行に伴い新設。

※2 2021年3月31日まで一宮市、稲沢市を所管。一宮市中核市移行に伴い廃止。

※3 2021年4月1日以降は稲沢市を所管に追加。

● 腸管出血性大腸菌感染症（三類感染症）							
番号	報告保健所	年齢	性別	発病月日	初診月日	診定月日	備考
1	名古屋市	20歳	男	9/8	9/11	9/17	O26、VT1(+)
2	名古屋市	24歳	女	9/4	9/7	9/10	O157、VT型不明

新型インフルエンザ等感染症

● 新型コロナウイルス感染症

居住地	報告数（37週：9月13日～9月19日 報道発表日）									総数
	10歳未満	10歳代	20歳代	30歳代	40歳代	50歳代	60歳代	70歳代	80歳以上	
名古屋市	167	177	418	299	250	139	73	56	25	1,604
一宮市	27	31	44	38	48	23	7	2	6	226
豊田市	31	25	28	38	23	14	12	3	6	180
安城市	13	14	31	20	23	26	6	4	1	138
豊橋市	11	21	19	18	19	6	4	11	23	132
刈谷市	10	21	30	21	7	13	5	5		112
春日井市	6	22	12	15	24	14	3	2	1	99
岡崎市	5	8	26	21	17	8	5	2	3	95
西尾市	8	13	23	4	15	5	3	1	2	74
小牧市	9	9	15	11	6	8	4	1	2	65
知立市	4	14	21	9	11	3		1		63
稲沢市	6	9	16	6	8	7	2	4		58
碧南市	9	10	10	8	9	1	5		2	54
みよし市	2	7	12	2	12	6	3	2	1	47
豊川市	1	10	14	7	6	4		2		44
豊明市	5	2	10	8	6	5	5	2		43
高浜市	6	7	6	11	5	5	1			41
瀬戸市	4	4	5	5	11	3	1	2	5	40
東海市	7	1	6	10	7		1		3	35
江南市	1	2	4	6	6	7		3	2	31
大府市	7	3	8	2	4	4	1	1	1	31
清須市	4	4	3	9	4	5				29
海部郡大治町	4	3	5	4	10	2				28
日進市	2	2	10	4	5	1		1		25
半田市	1	3	4	8	5	2	1			24
津島市	2	1	6	5	3	4	1		1	23
あま市	2	2	3	5	5	4	1	1		23
北名古屋市	1	6		4	6	4		1		22
犬山市	2	4	3	2	3	2	1		1	18
長久手市	3	5	3	1	5				1	18
愛西市		4	5		7	1	1			18
海部郡蟹江町		2	5	3	4	2	1			17
岩倉市	1	1	3	6		2		1	1	15
知多市	1	4	1		6	1	1	1		15
蒲郡市		3	3	2	3	3				14
尾張旭市	2	2	3	2	2	1		1		13
額田郡幸田町	1	4	2	2	3	1				13
常滑市		5		4	2	1				12
知多郡武豊町		1	1	2	2	4			1	11
弥富市	3	1	1	2	1	1				9
知多郡南知多町		1	1	1	1	4				8
愛知郡東郷町		2	2		1	1	1			7
西春日井郡豊山町	1	1		3	2					7
知多郡美浜町			1	2	1			2		6
知多郡阿久比町			1	2				1	1	5
田原市		1	3		1					5
丹羽郡扶桑町		1	2		1					4
知多郡東浦町	1	1	1	1						4
丹羽郡大口町	1		2							3
海部郡飛島村				1		2				3
新城市		1								1
県外等		1	4	5	3	1				14
合計	371	476	836	639	603	350	149	113	89	3,626
36週（9/6～9/12）	743	1,054	1,853	1,393	1,309	780	256	186	149	7,723
35週（8/30～9/5）	1,060	1,724	3,102	1,992	1,887	1,129	353	187	149	11,583

・報告数（総数）の多い市町村から順に並べています。

四類・五類感染症（全数把握）（感染経路、感染地域は推定も含む）						
● アメーバ赤痢（五類感染症）						
番号	報告保健所	年齢	性別	病型	感染経路	感染地域
1	名古屋市	58歳	男	腸管アメーバ症	不明	国内
2	豊川	54歳	男	腸管及び 腸管外アメーバ症	経口	国内
● カルバペネム耐性腸内細菌科細菌感染症（五類感染症）						
番号	報告保健所	年齢	性別	感染経路	感染地域	90日以内の海外渡航歴
1	名古屋市	66歳	女	その他	国内	無
2	名古屋市	73歳	男	以前からの保菌	不明	無
3	瀬戸	69歳	男	不明	国内	無
4	衣浦東部	59歳	男	以前からの保菌	国内	無
● 劇症型溶血性レンサ球菌感染症（五類感染症）						
番号	報告保健所	年齢	性別	感染地域		
1	岡崎市	67歳	女	国内		
● 侵襲性肺炎球菌感染症（五類感染症）						
番号	報告保健所	年齢	性別	予防接種歴	感染地域	
1	名古屋市	91歳	男	有	国内	
2	衣浦東部	0歳	女	有	国内	
● 水痘（入院例に限る。）（五類感染症）						
番号	報告保健所	年齢	性別	予防接種歴	感染地域	
1	名古屋市	33歳	女	無	国内	
● 梅毒（五類感染症）						
番号	報告保健所	年齢	性別	病型	感染経路	感染地域
1	名古屋市	41歳	男	早期顕症	性的接触	国内
2	名古屋市	56歳	男	早期顕症	性的接触	国内
3	名古屋市	39歳	男	早期顕症	性的接触	国内
4	名古屋市	48歳	男	早期顕症	性的接触	国内
5	名古屋市	70歳	女	無症候	不明	国内
6	豊橋市	58歳	男	早期顕症	性的接触	国内
7	一宮市	95歳	女	晩期顕症	不明	不明
8	西尾	39歳	男	早期顕症	性的接触	不明
9	清須	34歳	男	早期顕症	性的接触	不明
10	衣浦東部	34歳	男	無症候	性的接触	国内
● 播種性クリプトコックス症（五類感染症）						
番号	報告保健所	年齢	性別	感染原因・感染経路	感染地域	
1	名古屋市	63歳	男	免疫不全	国内	

愛知県感染症情報

2021年37週(2021年9月13日～2021年9月19日)

愛知県衛生研究所

	定点数						インフルエンザ定点	小児科定点									眼科定点		基幹定点						疑似症 定点		
	インフル エンザ	小児科	眼科	STD	基幹	疑似症	インフル エンザ (鳥インフル エンザ及び 新型インフル エンザ等感 染症を除く。)	RS ウイルス感 染症	咽頭結 膜熱	A群溶血 性レンサ 球菌咽頭 炎	感染性 胃腸炎	水痘	手足口 病	伝染性 紅斑	突発性 発しん	ヘルパ ンギーナ	流行性 耳下腺炎	急性出 血性結 膜炎	流行性 角結膜 炎	細菌性 髄膜炎	無菌性 髄膜炎	マイコ プラズマ 肺炎	クラミ ジア肺炎 (オウム 病を除く。) (病原体が ロタウィル スであるも のに限る。)	感染性 胃腸炎	インフル エンザに よる入院 患者	厚法(※) 生(※)第 14条第1 項に規定 する 労働省令 で定める 疑似症	
愛知県 (保健所別)																											
愛知県 (名古屋市含む)	195	182	35	54	15	42	0	36	13	102	293	8	5	0	51	175	4	0	8	0	3	0	0	0	0	0	0
総数 (名古屋市を除く)	125	112	24	39	12	26	0	21	9	83	209	7	3	0	33	117	4	0	3	0	3	0	0	0	0	0	0
名古屋市	70	70	11	15	3	16		15	4	19	84	1	2		18	58			5								
瀬戸	9	9	2	3	1	3		4		61	16				7												
津島	7	7	2	2	1	2					23				2	3					1						
清須	8	8	2	2							7					2											
一宮市	12	8	2	3	1	2		1	1	3	9	2			2	4			1								
春日井	9	9	2	3	1	3		2	2		4				3	6	1				1						
江南	6	6	1	2		2		2		5	4				2	25											
半田	6	6	1	2	1	1				1	18		1														
知多	7	7	2	2		3			1		10				1	2											
岡崎市	11	7	2	4	1	2		1		1	30	1	1		2	11	1										
衣浦東部	13	13	2	4	1	3		5	3	1	12	2			4	29	1										
西尾	5	5	1	2	1				1	1	7				2												
豊田市	9	9	2	4	1	2		2		4	23		1		4	4	1										
豊橋市	12	8	2	4	1	2		3		2	28	1			4	21											
豊川	9	8	1	2	1	1			1	4	18	1				10			2								
新城	2	2			1			1												1							

※感染症の予防及び感染症の患者に対する医療に関する法律

愛知県感染症情報

2021年37週(2021年9月13日～2021年9月19日)

愛知県衛生研究所

年齢階層 (名古屋市を除く)	インフルエンザ 定点	小児科定点										眼科定点		基幹定点						疑似症 定点
	インフルエンザ (鳥インフルエンザ及び 新型インフル エンザ等感染症を除く。)	RSウイルス感染症	咽頭結膜熱	A群溶血性レンサ球菌咽頭炎	感染性胃腸炎	水痘	手足口病	伝染性紅斑	突発性発しん	ヘルパンギーナ	流行性耳下腺炎	急性出血性結膜炎	流行性角結膜炎	細菌性髄膜炎	無菌性髄膜炎	マイコプラズマ肺炎	クラミジア肺炎 (オウム病を除く。)	感染性胃腸炎 (病原体がロタウイルスであるものに限る。)	インフルエンザによる入院患者	法(※)第14条第1項に規定する 厚生労働省令で定める疑似症
計	0	21	9	83	209	7	3	0	33	117	4	0	3	0	3	0	0	0	0	0
～6ヶ月		1							1											
～12ヶ月		3			8				8	1										
0歳																				
1歳		5	1	1	38	1	1		17	39										
2歳		6	4	5	32		1		5	37										
3歳		4		5	16				2	23										
4歳		2	4	8	14	1				11										
5歳				8	13					3										
6歳				8	7	1				1	1									
7歳				6	9		1				1									
8歳				3	12					2	1									
9歳				6	6															
5歳～9歳																				
10歳～14歳				25	25	4					1									
15歳～19歳				2	9							1								
20歳～				6	20															
20歳～29歳																				
30歳～39歳												1								
40歳～49歳														1						
50歳～59歳																				
60歳～69歳												1		1						
70歳～																				
70歳～79歳														1						
80歳以上																				

※感染症の予防及び感染症の患者に対する医療に関する法律

グラフ総覧

2021年37週(9月13日～9月19日)

愛知県(名古屋市データ含む)の1999年13週から2021年37週までの定点(基幹・インフルエンザ・小児科・眼科)当たり報告数のうち、本年を含む過去5年間及び特徴的に推移した年についてグラフ化したものです。

*各疾病のグラフを個別に利用される場合は、衛生研究所ウェブサイトからExcelファイルをダウンロードしてください。

<https://www.pref.aichi.jp/eiseiken/2f/graph.zip> *ExcelファイルはZIP圧縮してありますので適当な場所に解凍後ご利用ください。

