

# 愛知県感染症情報

AICHI Infectious Diseases Weekly Report

2021年 39週 (9月5週 9/27~10/3)

愛知県感染症情報センター (愛知県衛生研究所内)

<https://www.pref.aichi.jp/eiseiken/kansen.html>

E-mail: [eiseiken@pref.aichi.lg.jp](mailto:eiseiken@pref.aichi.lg.jp)

連絡先: 052-910-5619 (企画情報部)

## 今週の内容

### ◆トピックス

新型コロナウイルス感染症、届出様式一部改正

### ◆病原体検出情報

### ◆定点医療機関コメント

感染性胃腸炎、ヘルパンギーナ等

### ◆全数把握感染症発生状況 ( )内は件数。

結核(24)、新型コロナウイルス感染症(747)、腸管出血性大腸菌感染症(2)、A型肝炎(1)、デング熱(1)、レジオネラ症(2)、アメーバ赤痢(1)、カルバペネム耐性腸内細菌科細菌感染症(3)、急性脳炎(1)、劇症型溶血性レンサ球菌感染症(1)、水痘(入院例に限る。)(1)、梅毒(12)

### ◆定点把握感染症報告数 (保健所別、年齢別)

○「グラフ総覧」は <https://www.pref.aichi.jp/eiseiken/2f/graph.pdf>

## トピックス

### ◆新型コロナウイルス感染症について (図1・2)【「愛知県厳重警戒措置」実施中】

9月28日、国において、本県に対する緊急事態宣言が9月30日をもって解除することが決定されたことを受け、国・基本的対処方針等に基づき、本県における感染防止対策として、「愛知県厳重警戒措置」を実施しています。

県民の皆様には、

- 「① 外出の注意点 (特に21時以降の外出自粛等)」
- 「② 県をまたぐ移動の注意点」
- 「③ 高齢者等への感染拡大の防止」
- 「④ 基本的な感染防止対策の徹底」

事業者の皆様には、

- 「⑤ 飲食店等に対する営業時間短縮等の協力要請」
- 「⑥ 飲食店等以外の営業時間短縮等の働きかけ」
- 「⑦ 業種別ガイドラインの遵守等」
- 「⑧ テレワークの推進等」
- 「⑨ 職場クラスターを防ぐ感染防止対策」

その他

- 「⑩ イベントの開催制限等」
- 「⑪ 行事等での対策」
- 「⑫ 学校等での対応」

をお願いしています。

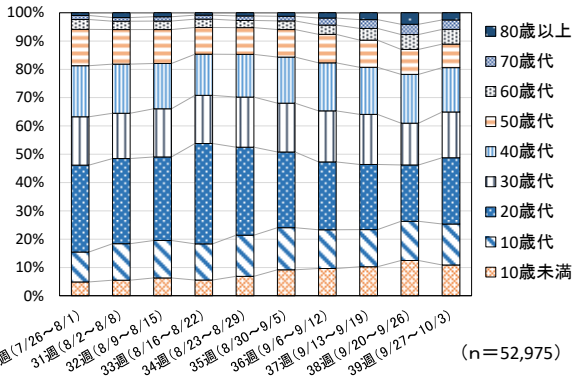


図1 愛知県における新型コロナウイルス感染者の年齢構成割合 (30~39週別、7月26日から10月3日報道発表分まで) (n=52,975)

### ○「感染再拡大防止、第5波の終息に向け県民・事業者の皆様へのメッセージ」の発出について

<https://www.pref.aichi.jp/site/covid19-aichi/covid19-aichi.html>

愛知県での感染者 (10月3日報道発表日分まで) は、前週から747名増加し、累計は105,794名です。

### ○発生状況 <https://www.pref.aichi.jp/eiseiken/2f/covid19.xlsx>

### 【参考ページ】

新型コロナウイルス感染症 (COVID-19) 診療の手引き (第5.3版、8月31日改訂) <https://www.mhlw.go.jp/content/000829137.pdf>

新型コロナウイルス感染症について (厚生労働省) [https://www.mhlw.go.jp/stf/seisakunitsuite/bunya/0000164708\\_00001.html](https://www.mhlw.go.jp/stf/seisakunitsuite/bunya/0000164708_00001.html)

愛知県新型コロナウイルス感染症対策サイト (愛知県) <https://www.pref.aichi.jp/site/covid19-aichi/>

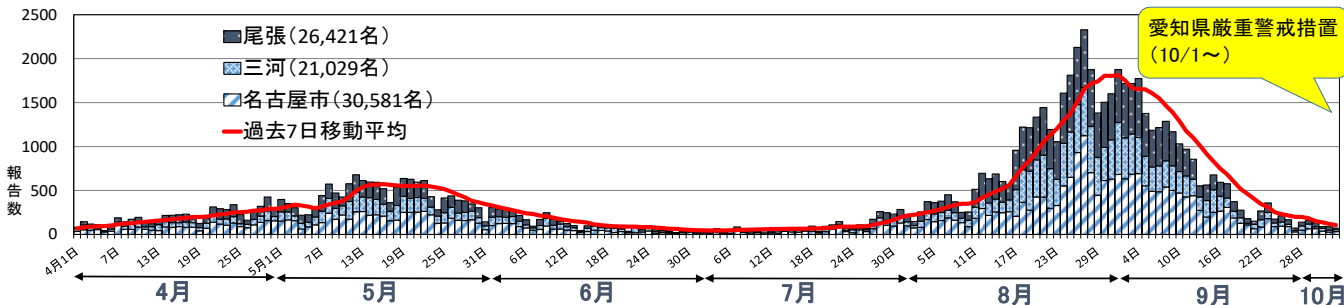


図2 愛知県における新型コロナウイルス感染者報告数(居住(県外等除く)地区別、4月1日から10月3日報道発表分まで) 報道発表日

### ◆「感染症の予防及び感染症の患者に対する医療に関する法律第12条第1項及び第14条第2項に基づく届出の基準等について」の一部改正について

急性弛緩性麻痺(急性灰白髄炎を除く。)の発生届について、「検査の実施」等の項目が追加され、令和3年9月30日から適用になりました。

【参考ページ】改正後の届出基準・届出様式等 <https://www.pref.aichi.jp/eiseiken/kansen.html>

「感染症の予防及び感染症の患者に対する医療に関する法律第12条第1項及び第14条第2項に基づく届出の基準等について」の一部改正について (厚生労働省、健感発0930第1号、令和3年9月30日)

<https://www.mhlw.go.jp/content/10900000/000839129.pdf>

感染症法に基づく医師の届出のお願い (厚生労働省)

[https://www.mhlw.go.jp/stf/seisakunitsuite/bunya/kenkou\\_iryuu/kenkou/kekkaku-kansenshou/kekkaku-kansenshou11/01.html](https://www.mhlw.go.jp/stf/seisakunitsuite/bunya/kenkou_iryuu/kenkou/kekkaku-kansenshou/kekkaku-kansenshou11/01.html)

病原体検出情報 —2021年疾患別ウイルス検出速報— (2021年10月1日現在)

	感染性胃腸炎	手足口病	ヘルパンギーナ	咽頭結膜熱	流行性角結膜炎	無菌性髄膜炎	脳炎・脳症	*インフルエンザ		**麻疹・風しん
								2021/2022シーズン	2020/2021シーズン	
患者数	25	1	-	-	1(1)	6	7	-	2	5
NV-GII	3(2)	-	-	-	-	-	-	-	-	-
検査中	14	1	-	-	1	2	4	-	1	2
陰性	8(1)	-	-	-	-	4	3	-	1	3

( )内の数は前回の情報からの増加分を示す(再掲)

\*インフルエンザは2021/2022シーズン(21年9月~)及び2020/2021シーズンの結果

\*\*麻疹・風しんの数は病原体定点医療機関外からの患者数及びウイルス検出数を含む

略: ウイルス名  
NV: ノロウイルス

定点医療機関コメント（名古屋市除く）

尾張西部地区

- 溶連菌感染症 1名  
他目立つ感染症はありません。  
【江南市 みやぐちこどもクリニック】
- 今週は感染症ありません。  
【岩倉市 医療法人なかよしこどもクリニック】
- 特に目立った感染症はありませんでした。  
【扶桑町 医療法人tsukushi つくしこどもクリニック】
- RS ウイルス 1人(女)  
手足口病 1人(女)  
ヘルパンギーナ 2人(女)  
【清須市 丹羽医院】

尾張東部地区

- サルモネラO7 9歳女  
その他、突発疹のみ  
【尾張旭市 医療法人誠和会佐伯小児科医院】
- 5歳男 カンピロバクター(+)  
【大府市 まえはらこどもクリニック】
- 全体的に患者が少ない週でした。  
【春日井市 春日井市民病院】

西三河地区

- 特に流行はないです。  
【岡崎市 花田こどもクリニック】
- カンピロバクター 11歳男 5歳男  
【幸田町 とみた小児科】

東三河地区

- 5歳男 カンピロバクター腸炎  
【豊橋市 医療法人こどもの国大谷小児科】
- ヘルパンギーナが増えてきました。  
【豊橋市 あずまだこどもクリニック】
- カンピロバクター腸炎 1名(11歳男)  
【蒲郡市 畑川クリニック】

全数把握感染症発生状況（愛知県全体・保健所受理週別）2021年10月6日現在						
一類～三類感染症、新型インフルエンザ等感染症						
<関連リンク> 届出基準 <a href="https://www.pref.aichi.jp/eiseiken/2f/todokedekijun210603.pdf">https://www.pref.aichi.jp/eiseiken/2f/todokedekijun210603.pdf</a>						
● 結核（二類感染症）						
報告保健所	2021年39週報告数			2021年総計(1～39週)		
	総数	喀痰塗抹検査 陽性者数再掲	無症状病原体 保有者数再掲	総数	喀痰塗抹検査 陽性者数再掲	無症状病原体 保有者数再掲
名古屋市	10	1	2	358	72	114
豊田市				30	5	9
豊橋市	1	1		58	9	28
岡崎市				22	3	8
一宮市※1				37	9	13
一宮※2				15	5	2
瀬戸	5	1	2	68	14	19
半田				25	5	7
春日井	2	1		62	17	13
豊川	1			29	4	5
津島				51	6	9
西尾				27	6	4
江南	1	1		21	12	2
新城				2		
知多	1			38	6	10
清須※3	1			33	8	6
衣浦東部	2		1	63	9	16
合計	24	5	5	939	190	265

※1 2021年4月1日から一宮市中核市移行に伴い新設。

※2 2021年3月31日まで一宮市、稲沢市を所管。一宮市中核市移行に伴い廃止。

※3 2021年4月1日以降は稲沢市を所管に追加。

● 腸管出血性大腸菌感染症（三類感染症）							
番号	報告保健所	年齢	性別	発病月日	初診月日	診定月日	備考
1	名古屋市	8歳	女	9/27	9/28	10/2	O157、VT2(+)
2	知多	7歳	男	9/22	9/27	9/30	O26、VT1(+)

新型インフルエンザ等感染症

● 新型コロナウイルス感染症

報告数（39週：9月27日～10月3日 報道発表日）										
居住地	10歳未満	10歳代	20歳代	30歳代	40歳代	50歳代	60歳代	70歳代	80歳以上	総数
名古屋市	28	32	76	58	49	24	14	7	12	300
岡崎市	1	2	12	8	4	4	1	2	1	35
一宮市	4	7	5	4	5	1	3	2	3	34
豊川市	1	14	3	2	7	4			1	32
豊田市	8	2	5	5	4	5				29
豊橋市	3	4	8	6	1	1	4	2		29
小牧市	6	4	7	2	4	2	1			26
碧南市	9	4	4	3	3	1		1		25
西尾市	1	2	5	4	4	1	2	4		23
春日井市	2	3	8	2	1	1	3			20
稲沢市	2	4	3	2	1	1	1			14
日進市	4	3	2	1	2	2				14
安城市		3	3		5	2				13
半田市		1	4	1	3		1	2		12
刈谷市	2	3	2	1		1	2			11
東海市	2		1	5	2					10
北名古屋市		3	1	2	1			2		9
あま市		1	5	3						9
知立市		1	5	1	1	1				9
瀬戸市		2		1	4					7
海部郡大治町	1	1	1	1	2	1				7
清須市			2		2		1		1	6
常滑市		1	2	1		1			1	6
大府市	1	1	1	1	2					6
江南市		2				2	1			5
長久手市	1		2		1	1				5
愛知郡東郷町	1	2	1				1			5
尾張旭市	2	1			1					4
弥富市	1			2	1					4
豊明市			1	1			1			3
知多郡武豊町		1	2							3
額田郡幸田町				2			1			3
田原市	1				1	1				3
西春日井郡豊山町					1	1				2
津島市		1	1							2
愛西市				1				1		2
海部郡蟹江町					1	1				2
知多郡阿久比町			1		1					2
知多郡東浦町					1			1		2
犬山市		1								1
岩倉市						1				1
丹羽郡大口町		1								1
丹羽郡扶桑町			1							1
知多市		1								1
知多郡美浜町					1					1
高浜市								1		1
みよし市				1						1
蒲郡市						1				1
新城市					1					1
県外等			1			1	2			4
合計	81	108	175	121	117	62	39	25	19	747
38週（9/20～9/26）	188	209	301	224	260	134	79	55	62	1,512
37週（9/13～9/19）	371	476	836	639	603	350	149	113	89	3,626

・報告数（総数）の多い市町村から順に並べています。

四類・五類感染症（全数把握）（感染経路、感染地域は推定も含む）						
● A型肝炎（四類感染症）						
番号	報告保健所	年齢	性別	予防接種歴	感染地域	
1	名古屋市	53歳	男	無	国内	
● デング熱（四類感染症）						
番号	報告保健所	年齢	性別	病型	感染地域	
1	知多	43歳	男	デング熱	フィリピン	
● レジオネラ症（四類感染症）						
番号	報告保健所	年齢	性別	病型	感染地域	
1	瀬戸	71歳	男	肺炎型	国内	
2	春日井	69歳	男	肺炎型	不明	
● アメーバ赤痢（五類感染症）						
番号	報告保健所	年齢	性別	病型	感染経路	感染地域
1	名古屋市	63歳	男	腸管アメーバ症	性的接触	国内
● カルバペナム耐性腸内細菌科細菌感染症（五類感染症）						
番号	報告保健所	年齢	性別	感染経路	感染地域	90日以内の海外渡航歴
1	名古屋市	78歳	男	不明	不明	無
2	半田	74歳	女	手術部位感染	国内	無
3	半田	84歳	男	医療器具関連感染	国内	無
● 急性脳炎（五類感染症）						
番号	報告保健所	年齢	性別	病型	感染地域	
1	名古屋市	4歳	女	病原体不明	国内	
● 劇症型溶血性レンサ球菌感染症（五類感染症）						
番号	報告保健所	年齢	性別	感染地域		
1	春日井	85歳	女	国内		
● 水痘（入院例に限る。）（五類感染症）						
番号	報告保健所	年齢	性別	予防接種歴	感染地域	
1	瀬戸	75歳	女	不明	国内	
● 梅毒（五類感染症）						
番号	報告保健所	年齢	性別	病型	感染経路	感染地域
1	名古屋市	38歳	男	早期顕症	不明	不明
2	名古屋市	19歳	女	早期顕症	性的接触	国内
3	名古屋市	20歳	女	早期顕症	性的接触	国内
4	名古屋市	58歳	女	無症候	性的接触	国内
5	豊田市	23歳	男	無症候	性的接触	国内
6	豊田市	33歳	男	早期顕症	性的接触	国内
7	豊田市	49歳	女	早期顕症	性的接触	国内
8	豊橋市	33歳	男	早期顕症	性的接触	国内
9	豊橋市	25歳	男	早期顕症	性的接触	国内
10	一宮市	54歳	男	早期顕症	性的接触	国内
11	半田	35歳	男	早期顕症	性的接触	国内
12	清須	29歳	男	無症候	不明	国内

愛知県感染症情報

2021年39週(2021年9月27日～2021年10月3日)

愛知県衛生研究所

	定点数						インフルエンザ定点	小児科定点									眼科定点		基幹定点						疑似症定点	
	インフルエンザ	小児科	眼科	STD	基幹	疑似症	インフルエンザ (鳥インフルエンザ及び新型コロナウイルス感染症を除く。)	RSウイルス感染症	咽頭結膜熱	A群溶血性レンサ球菌咽頭炎	感染性胃腸炎	水痘	手足口病	伝染性紅斑	突発性発しん	ヘルパンギーナ	流行性耳下腺炎	急性出血性結膜炎	流行性角結膜炎	細菌性髄膜炎	無菌性髄膜炎	マイコプラズマ肺炎	クラミジア肺炎 (オウム病を除く。)	感染性胃腸炎 (病原体がロタウイルスであるものに限る。)	インフルエンザによる入院患者	厚法(※)第14条第1項に規定する 生労働省令で定める疑似症
愛知県 (保健所別)																										
愛知県 (名古屋市含む)	195	182	35	54	15	42	1	12	4	63	294	6	4	0	45	124	2	0	6	1	0	0	0	0	0	0
総数 (名古屋市を除く)	125	112	24	39	12	26	1	11	3	54	197	5	4	0	29	60	0	0	4	1	0	0	0	0	0	0
名古屋市	70	70	11	15	3	16		1	1	9	97	1			16	64	2		2							
瀬戸	9	9	2	3	1	3		2		32	8	1			3											
津島	7	7	2	2	1	2				1	22				2	1			1							
清須	8	8	2	2				2	1		2		1			3										
一宮市	12	8	2	3	1	2	1	2	1		11				3	2										
春日井	9	9	2	3	1	3		2	1		2					2										
江南	6	6	1	2		2				5	10				2	1		3								
半田	6	6	1	2	1	1				3	9	1			2											
知多	7	7	2	2		3				1	5	1														
岡崎市	11	7	2	4	1	2				1	25	2	1		6	3										
衣浦東部	13	13	2	4	1	3		1		5	11				3	11		1								
西尾	5	5	1	2	1					1	29				1											
豊田市	9	9	2	4	1	2		2		2	28				2	5										
豊橋市	12	8	2	4	1	2				1	30	1	1		1	31										
豊川	9	8	1	2	1	1				2	5				4	1										
新城	2	2			1																					

※感染症の予防及び感染症の患者に対する医療に関する法律

愛知県感染症情報

2021年39週(2021年9月27日～2021年10月3日)

愛知県衛生研究所

年齢階層 (名古屋市を除く)	インフルエンザ 定点	小児科定点										眼科定点		基幹定点						疑似症 定点
	インフルエンザ (鳥インフルエンザ及び 新型インフル エンザ等感染症を除く。)	RSウイルス感染症	咽頭結膜熱	A群溶血性レンサ球菌咽頭炎	感染性胃腸炎	水痘	手足口病	伝染性紅斑	突発性発しん	ヘルパンギーナ	流行性耳下腺炎	急性出血性結膜炎	流行性角結膜炎	細菌性髄膜炎	無菌性髄膜炎	マイコプラズマ肺炎	クラミジア肺炎 (オウム病を除く。)	感染性胃腸炎 (病原体がロタウイルスであるものに限る。)	インフルエンザによる入院患者	法(※)第14条第1項に規定する 厚生労働省令で定める疑似症
計	1	11	3	54	197	5	4	0	29	60	0	0	4	1	0	0	0	0	0	0
～6ヶ月		1																		
～12ヶ月					9				6	3										
0歳																				
1歳		4	3	2	31		3		16	13										
2歳		4		4	27	1			4	19										
3歳		1		3	19				3	12										
4歳				4	23	1				6										
5歳		1		4	16					5										
6歳				4	9		1			2										
7歳				4	5															
8歳				3	6															
9歳				5	7	1														
5歳～9歳																				
10歳～14歳	1			14	18	2														
15歳～19歳				6	3															
20歳～				1	24								1							
20歳～29歳																				
30歳～39歳												1								
40歳～49歳																				
50歳～59歳													1							
60歳～69歳													1							
70歳～													1							
70歳～79歳																				
80歳以上																				

※感染症の予防及び感染症の患者に対する医療に関する法律



# グラフ総覧

2021年39週(9月27日～10月3日)

愛知県(名古屋市データ含む)の1999年13週から2021年39週までの定点(基幹・インフルエンザ・小児科・眼科)当たり報告数のうち、本年を含む過去5年間及び特徴的に推移した年についてグラフ化したものです。

\*各疾病のグラフを個別に利用される場合は、衛生研究所ウェブサイトからExcelファイルをダウンロードしてください。

<https://www.pref.aichi.jp/eiseiken/2f/graph.zip> \*ExcelファイルはZIP圧縮してありますので適当な場所に解凍後ご利用ください。

