

# 愛知県感染症情報

AICHI Infectious Diseases Weekly Report

2021年 43週 (10月4週 10/25~10/31)

愛知県感染症情報センター (愛知県衛生研究所内)

<https://www.pref.aichi.jp/eiseiken/kansentop.html>

E-mail: [eiseiken@pref.aichi.lg.jp](mailto:eiseiken@pref.aichi.lg.jp)

連絡先: 052-910-5619 (企画情報部)

## 今週の内容

### ◇トピックス

新型コロナウイルス感染症、ダニ媒介感染症

### ◇病原体検出情報

### ◇定点医療機関コメント

感染性胃腸炎、A群溶血性レンサ球菌感染症等

### ◇全数把握感染症発生状況 ( )内は件数。

結核(15)、新型コロナウイルス感染症(137)、腸管出血性大腸菌感染症(4)、つつが虫病(1)、日本紅斑熱(1)、レジオネラ症(2)、アメーバ赤痢(1)、カルバペネム耐性腸内細菌科細菌感染症(4)、急性脳炎(1)、クロイツフェルト・ヤコブ病(1)、劇症型溶血性レンサ球菌感染症(2)、後天性免疫不全症候群(1)、侵襲性肺炎球菌感染症(4)、水痘(入院例に限る。)(1)、梅毒(10)

### ◇定点把握感染症報告数 (保健所別、年齢別)

○「グラフ総覧」は <https://www.pref.aichi.jp/eiseiken/2f/graph.pdf>

## トピックス

### ◆新型コロナウイルス感染症について (図1・2)【警戒領域】

10月18日から「警戒領域」での基本的な感染防止対策の徹底をお願いしていますが、10月31日からイベントの開催制限が緩和されました。

県民の皆様には、

- 「① 外出の注意点」
- 「② 県をまたぐ移動の注意点」
- 「③ 高齢者等への感染拡大の防止」
- 「④ 基本的な感染防止対策の徹底」

事業者の皆様には、

- 「⑤ 飲食店等に対する協力要請」
- 「⑥ 業種別ガイドラインの遵守等」
- 「⑦ テレワークの推進等」
- 「⑧ 職場クラスターを防ぐ感染防止対策」

その他

- 「⑨ イベントの開催制限等」
- 「⑩ 行事等での対策」
- 「⑪ 学校等での対応」

をお願いしています。

- 「警戒領域」での感染防止対策 イベントの開催制限の緩和について <https://www.pref.aichi.jp/site/covid19-aichi/covid19-aichi.html>

愛知県での感染者 (10月31日報道発表日分まで) は、前週から137名増加し、累計は106,644名です。

- 発生状況

<https://www.pref.aichi.jp/eiseiken/2f/covid19.xlsx>

### 【参考ページ】

新型コロナウイルス感染症 (COVID-19) 診療の手引き (第6.0版、11月2日改訂) <https://www.mhlw.go.jp/content/000851077.pdf>

新型コロナウイルス感染症 診療の手引き・第6.0版改訂のポイント <https://www.mhlw.go.jp/content/000851078.pdf>

新型コロナウイルス感染症について (厚生労働省) [https://www.mhlw.go.jp/stf/seisakunitsuite/bunya/0000164708\\_00001.html](https://www.mhlw.go.jp/stf/seisakunitsuite/bunya/0000164708_00001.html)

愛知県新型コロナウイルス感染症対策サイト (愛知県) <https://www.pref.aichi.jp/site/covid19-aichi/>

### ◆ダニ媒介感染症について (表)

ダニ媒介感染症は、病原体を保有するダニに刺咬されることで感染し、つつが虫病や日本紅斑熱等があります。特にマダニの活動が盛んな春から秋にかけては、マダニに咬まれる危険性が高まるため、野外活動する際には、ダニに対する暴露・感染予防対策が重要です。愛知県において、2021年では43週 (診断週) までに、つつが虫病2件、日本紅斑熱5件、重症熱性血小板減少症候群1件報告されています。

### 【参考ページ】

日本紅斑熱の患者の発生について (豊田市)

<https://www.city.toyota.aichi.jp/pressrelease/1046070/1046503.html>

ダニ媒介感染症 (厚生労働省)

<https://www.mhlw.go.jp/stf/seisakunitsuite/bunya/0000164495.html>

IDWR 2021年第36号<注目すべき感染症>ダニ媒介感染症: つつが虫病・日本紅斑熱 (国立感染症研究所)

<https://www.niid.go.jp/niid/ja/tsutsugamushi-m/tsutsugamushi-idwrc.html>

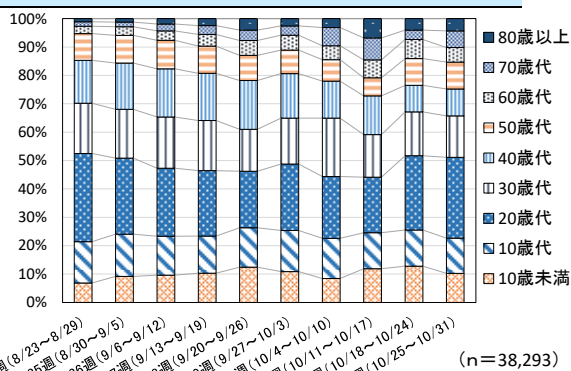


図1 愛知県における新型コロナウイルス感染者の年齢構成割合の推移 (34~43週別、8月23日から10月31日報道発表分まで)

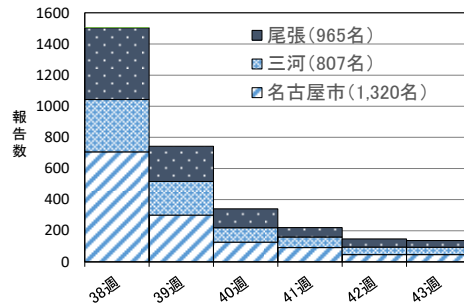


図2 愛知県における新型コロナウイルス感染者報告数 (居住(県外等除く)地区別、週別、38週から43週まで)

表 愛知県におけるダニ媒介感染症の発生状況 (年別報告数)

	2016年	2017年	2018年	2019年	2020年	2021年 (※)
つつが虫病	3	4	2	7	10	2
日本紅斑熱	1		1		3	5
重症熱性血小板減少症候群 (SFTS)						1
総計	4	4	3	7	13	8

2021年11月4日現在、診断週集計、※2021年は43週まで

病原体検出情報 —2021年疾患別ウイルス検出速報— (2021年11月1日現在)

	感染性胃腸炎	手足口病	ヘルパンギーナ	咽頭結膜熱	流行性角結膜炎	無菌性髄膜炎	脳炎・脳症	*インフルエンザ		**麻疹・風しん
								2021/2022シーズン	2020/2021シーズン	
患者数	29	1	-	-	1	6	7	-	2	6
E-25	1	-	-	-	-	-	-	-	-	-
HPeV-1	1(1)	-	-	-	-	-	-	-	-	-
NV-GII	3	-	-	-	-	-	-	-	-	-
検査中	10	-	-	-	1	1	2	-	-	2
陰性	14(3)	1(1)	-	-	-	5(1)	5	-	2	4(1)

( )内の数は前回の情報からの増加分を示す(再掲)

\*インフルエンザは2021/2022シーズン(21年9月～)及び2020/2021シーズンの結果

\*\*麻疹・風しんの数は病原体定点医療機関外からの患者数及びウイルス検出数を含む

略: ウイルス名

E: エコーウイルス、HPeV: ヒトパレコウイルス、NV: ノロウイルス

## 定点医療機関コメント（名古屋市除く）

### 尾張西部地区

- カンピロバクター 5歳男  
【一宮市 さかたこどもクリニック】
- アデノウイルス感染症 1名  
他、目立つ感染症はありません。  
【江南市 みやぐちこどもクリニック】
- 目立つ感染症ありません。  
喘鳴を伴う咳の患者目立ちます。  
【岩倉市 医療法人なかよしこどもクリニック】
- 溶連菌が18名と多かったです、その他目立った感染症はありませんでした。  
【扶桑町 医療法人tsukushiつくしこどもクリニック】
- 普通感冒が少し増えてきました。  
【稲沢市 こどものお医者さんおがわクリニック】

### 尾張東部地区

- ヘルパンギーナと突発疹ありました。  
その他感染症はみられませんが、上気道炎での受診が増えました。  
【尾張旭市 医療法人誠和会佐伯小児科医院】
- 感染症は、はやっていません。  
【春日井市 春日井市民病院】
- 感染性胃腸炎 3名  
A群溶連菌感染症 1名  
【南知多町 医療法人大岩医院】
- 溶連菌感染症 2名  
感染性胃腸炎 2名  
【大府市 まえはらこどもクリニック】
- 流行性角結膜炎 今回の2人は、第42週の患者の家族(家庭内感染)  
【長久手市 医療法人スズムラ眼科医院】

### 西三河地区

- 病原性大腸菌O25 9歳女 6歳女  
特に流行している感染症なし  
【岡崎市 花田こどもクリニック】
- 病原性大腸菌 0歳女 (O18、VT-)  
【幸田町 とみた小児科】

### 東三河地区

- 3歳男 サルモネラO7  
【豊橋市 医療法人こどもの国大谷小児科】
- サルモネラ菌 1名(1歳女、前回42週分の検体の結果)  
【蒲郡市 畑川クリニック】

全数把握感染症発生状況（愛知県全体・保健所受理週別）2021年11月4日現在						
一類～三類感染症、新型インフルエンザ等感染症						
＜関連リンク＞ 届出基準 <a href="https://www.pref.aichi.jp/eiseiken/2f/todokedekijun210603.pdf">https://www.pref.aichi.jp/eiseiken/2f/todokedekijun210603.pdf</a>						
● 結核（二類感染症）						
報告保健所	2021年43週報告数			2021年総計(1～43週)		
	総数	喀痰塗抹検査 陽性者数再掲	無症状病原体 保有者数再掲	総数	喀痰塗抹検査 陽性者数再掲	無症状病原体 保有者数再掲
名古屋市	8	1	3	393	79	124
豊田市				31	5	9
豊橋市				63	9	31
岡崎市				23	3	9
一宮市※1	1	1		40	11	13
一宮※2				15	5	2
瀬戸				73	15	20
半田	1		1	27	6	8
春日井	1	1		68	20	15
豊川				34	6	6
津島				53	6	10
西尾				32	7	5
江南				22	13	3
新城	1			3		
知多				41	6	10
清須※3	1		1	35	9	7
衣浦東部	2	1		72	12	18
合計	15	4	5	1,025	212	290

※1 2021年4月1日から一宮市中核市移行に伴い新設。

※2 2021年3月31日まで一宮市、稲沢市を所管。一宮市中核市移行に伴い廃止。

※3 2021年4月1日以降は稲沢市を所管に追加。

● 腸管出血性大腸菌感染症（三類感染症）							
番号	報告保健所	年齢	性別	発病月日	初診月日	診定月日	備考
1	瀬戸	12歳	男	10/18	10/20	10/22	O26、VT1(+)
2	瀬戸	4歳	男	10/22	10/26	10/30	O157、VT1(+) VT2(+)
3	西尾	37歳	女	-/-	10/24	10/28	O165、VT1(+) VT2(+) 無症状病原体保有者
4	西尾	15歳	男	-/-	10/26	10/28	O165、VT1(+) VT2(+) 無症状病原体保有者

**新型インフルエンザ等感染症**

● **新型コロナウイルス感染症**

報告数（43週：10月25日～10月31日 報道発表日）										
居住地	10歳未満	10歳代	20歳代	30歳代	40歳代	50歳代	60歳代	70歳代	80歳以上	総数
名古屋市	4	6	21	8	2	3	1	1	1	47
豊橋市	1	2	3	2	3	2	2			15
豊川市			3	2	1		1			7
豊田市	1		1	1		1	1			5
一宮市				1	1			1	1	4
春日井市				1	2	1				4
豊明市	3	1								4
北名古屋市			3	1						4
清須市	1		3							4
東海市		1	1		1			1		4
岡崎市					1			1	2	4
安城市		2	1			1				4
高浜市		1		1		1	1			4
長久手市	2								1	3
愛知郡東郷町			1	2						3
犬山市	1	1								2
小牧市					1	1				2
愛西市			2							2
みよし市		2								2
新城市							1	1		2
稲沢市									1	1
尾張旭市								1		1
岩倉市								1		1
あま市								1		1
半田市		1								1
知多市						1				1
知多郡南知多町					1					1
刈谷市						1				1
知立市						1				1
西尾市				1						1
蒲郡市	1									1
合計	14	17	39	20	13	13	7	8	6	137
42週（10/18～10/24）	19	19	39	23	14	14	10	5	6	149
41週（10/11～10/17）	26	28	43	33	30	14	14	17	15	220

・報告数（総数）の多い市町村から順に並べています。

**四類・五類感染症（全数把握）（感染経路、感染地域は推定も含む）**

● **つつが虫病（四類感染症）**

番号	報告保健所	年齢	性別	感染地域
1	豊川	14歳	男	愛知県 蒲郡市

● **日本紅斑熱（四類感染症）**

番号	報告保健所	年齢	性別	感染地域
1	豊田市	65歳	女	愛知県 岡崎市

● **レジオネラ症（四類感染症）**

番号	報告保健所	年齢	性別	病型	感染地域
1	豊田市	51歳	男	肺炎型	国内
2	春日井	76歳	女	肺炎型	国内

● アメーバ赤痢（五類感染症）						
番号	報告保健所	年齢	性別	病型	感染経路	感染地域
1	一宮市	58歳	男	腸管アメーバ症	不明	不明
● カルバペネム耐性腸内細菌科細菌感染症（五類感染症）						
番号	報告保健所	年齢	性別	感染経路	感染地域	90日以内の海外渡航歴
1	名古屋市	75歳	男	以前からの保菌	国内	無
2	名古屋市	49歳	女	医療器具関連感染	国内	無
3	知多	83歳	男	その他	国内	無
4	衣浦東部	92歳	女	以前からの保菌	国内	無
● 急性脳炎（五類感染症）						
番号	報告保健所	年齢	性別	病型	感染地域	
1	江南	11歳	男	<i>Campylobacter jejuni</i>	国内	
● クロイツフェルト・ヤコブ病（五類感染症）						
番号	報告保健所	年齢	性別	病型		
1	一宮市	69歳	男	その他		
● 劇症型溶血性レンサ球菌感染症（五類感染症）						
番号	報告保健所	年齢	性別	感染地域		
1	名古屋市	65歳	男	国内		
2	名古屋市	70歳	男	国内		
● 後天性免疫不全症候群（五類感染症）						
番号	報告保健所	年齢	性別	病型	感染経路	感染地域
1	名古屋市	34歳	男	無症候性キャリア	性的接触	不明
● 侵襲性肺炎球菌感染症（五類感染症）						
番号	報告保健所	年齢	性別	予防接種歴	感染地域	
1	名古屋市	1歳	女	有	国内	
2	名古屋市	93歳	女	不明	国内	
3	瀬戸	1歳	女	有	国内	
4	豊川	78歳	女	不明	国内	
● 水痘（入院例に限る。）（五類感染症）						
番号	報告保健所	年齢	性別	予防接種歴	感染地域	
1	衣浦東部	49歳	男	無	国内	
● 梅毒（五類感染症）						
番号	報告保健所	年齢	性別	病型	感染経路	感染地域
1	名古屋市	36歳	女	早期顕症	性的接触	国内
2	名古屋市	44歳	女	無症候	性的接触	国内
3	名古屋市	41歳	女	無症候	性的接触	国内
4	名古屋市	40歳	男	早期顕症	性的接触	国内
5	豊橋市	45歳	男	早期顕症	性的接触	国内
6	岡崎市	58歳	男	早期顕症	性的接触	国内
7	西尾	51歳	男	早期顕症	性的接触	国内
8	西尾	25歳	男	早期顕症	性的接触	国内
9	江南	58歳	男	早期顕症	性的接触	国内
10	衣浦東部	46歳	男	早期顕症	性的接触	国内

愛知県感染症情報

2021年43週(2021年10月25日～2021年10月31日)

愛知県衛生研究所

	定点数						インフルエンザ定点	小児科定点									眼科定点		基幹定点						疑似症定点	
	インフルエンザ	小児科	眼科	STD	基幹	疑似症	インフルエンザ (鳥インフルエンザ及び新型コロナウイルス感染症を除く。)	RSウイルス感染症	咽頭結膜熱	A群溶血性レンサ球菌咽頭炎	感染性胃腸炎	水痘	手足口病	伝染性紅斑	突発性発しん	ヘルパンギーナ	流行性耳下腺炎	急性出血性結膜炎	流行性角結膜炎	細菌性髄膜炎	無菌性髄膜炎	マイコプラズマ肺炎	クラミジア肺炎 (オウム病を除く。)	感染性胃腸炎 (病原体がロタウイルスであるものに限る。)	インフルエンザによる入院患者	厚法(※)第14条第1項に規定する 生労働省令で定める疑似症
愛知県 (保健所別)																										
愛知県 (名古屋市含む)	195	182	35	54	15	42	0	10	10	136	289	8	6	0	45	37	4	0	7	0	0	0	0	0	0	0
総数 (名古屋市を除く)	125	112	24	39	12	26	0	6	8	121	218	6	3	0	30	21	2	0	5	0	0	0	0	0	0	0
名古屋市	70	70	11	15	3	16		4	2	15	71	2	3		15	16	2		2							
瀬戸	9	9	2	3	1	3		2	1	69	7	1			2	4			2							
津島	7	7	2	2	1	2					17	1			2											
清須	8	8	2	2					1	2	7				1											
一宮市	12	8	2	3	1	2				1	8				3	1										
春日井	9	9	2	3	1	3				3	1	1	1			2										
江南	6	6	1	2		2			1	18	9				3											
半田	6	6	1	2	1	1				7	32				2											
知多	7	7	2	2		3				2	8	1	1		2	2	2									
岡崎市	11	7	2	4	1	2				5	28				4	1										
衣浦東部	13	13	2	4	1	3				2	21	1			6	5			1							
西尾	5	5	1	2	1			1			12					1										
豊田市	9	9	2	4	1	2				10	37	1			2	1			2							
豊橋市	12	8	2	4	1	2		2		1	24		1		3	4										
豊川	9	8	1	2	1	1		1	5	1	7															
新城	2	2			1																					

※感染症の予防及び感染症の患者に対する医療に関する法律

愛知県感染症情報

2021年43週(2021年10月25日～2021年10月31日)

愛知県衛生研究所

年齢階層 (名古屋市を除く)	インフルエンザ 定点	小児科定点										眼科定点		基幹定点						疑似症 定点
	インフルエンザ (鳥インフルエンザ及び エンザ等感染症を除く。) ～ 新型インフル	RSウイルス感染症	咽頭結膜熱	A群溶血性レンサ球菌咽頭炎	感染性胃腸炎	水痘	手足口病	伝染性紅斑	突発性発しん	ヘルパンギーナ	流行性耳下腺炎	急性出血性結膜炎	流行性角結膜炎	細菌性髄膜炎	無菌性髄膜炎	マイコプラズマ肺炎	クラミジア肺炎 (オウム病を除く。)	感染性胃腸炎 (病原体がロタウイルスであるものに限る。)	インフルエンザによる入院患者	法(※)第14条第1項に規定する 厚生労働省令で定める疑似症
計	0	6	8	121	218	6	3	0	30	21	2	0	5	0	0	0	0	0	0	0
～6ヶ月		3			1															
～12ヶ月				2	14				11	1										
0歳																				
1歳		1	4	2	31	1	2		12	7										
2歳		2		2	27				5	4										
3歳				7	25	2				5										
4歳				6	19				2	3										
5歳				10	10					1	1									
6歳			2	9	14	1														
7歳			1	12	12		1													
8歳				11	12															
9歳			1	10	8	1					1									
5歳～9歳																				
10歳～14歳				37	26	1														
15歳～19歳				8	2															
20歳～				5	17															
20歳～29歳																				
30歳～39歳												1								
40歳～49歳																				
50歳～59歳												4								
60歳～69歳																				
70歳～																				
70歳～79歳																				
80歳以上																				

※感染症の予防及び感染症の患者に対する医療に関する法律



# グラフ総覧

2021年43週(10月25日～10月31日)

愛知県(名古屋市データ含む)の1999年13週から2021年43週までの定点(基幹・インフルエンザ・小児科・眼科)当たり報告数のうち、本年を含む過去5年間及び特徴的に推移した年についてグラフ化したものです。

\*各疾病のグラフを個別に利用される場合は、衛生研究所ウェブサイトからExcelファイルをダウンロードしてください。

<https://www.pref.aichi.jp/eiseiken/2f/graph.zip> \*ExcelファイルはZIP圧縮してありますので適当な場所に解凍後ご利用ください。

