

# 愛知県感染症情報

AICHI Infectious Diseases Weekly Report

2021年 44週 (11月1週 11/1~11/7)

愛知県感染症情報センター (愛知県衛生研究所内)

<https://www.pref.aichi.jp/eiseiken/kansentop.html>

E-mail: [eiseiken@pref.aichi.lg.jp](mailto:eiseiken@pref.aichi.lg.jp)

連絡先: 052-910-5619 (企画情報部)

## 今週の内容

### ◆トピックス

新型コロナウイルス感染症、後天性免疫不全症候群

### ◆定点医療機関コメント

感染性胃腸炎等

### ◆全数把握感染症発生状況 ( )内は件数。

結核(17)、新型コロナウイルス感染症(80)、腸管出血性大腸菌感染症(5)、レジオネラ症(1)、カルバペネム耐性腸内細菌科細菌感染症(6)、急性脳炎(3)、劇症型溶血性レンサ球菌感染症(1)、侵襲性肺炎球菌感染症(6)、梅毒(14)、播種性クリプトコックス症(2)

### ◆定点把握感染症報告数 (保健所別、年齢別)

○「グラフ総覧」は <https://www.pref.aichi.jp/eiseiken/2f/graph.pdf>

## トピックス

### ◆新型コロナウイルス感染症について (図1・2)【警戒領域】

10月18日から「警戒領域」での基本的な感染防止対策の徹底をお願いしていますが、10月31日からイベントの開催制限が緩和されました。

県民の皆様には、

- 「① 外出の注意点」
- 「② 県をまたぐ移動の注意点」
- 「③ 高齢者等への感染拡大の防止」
- 「④ 基本的な感染防止対策の徹底」

事業者の皆様には、

- 「⑤ 飲食店等に対する協力要請」
- 「⑥ 業種別ガイドラインの遵守等」
- 「⑦ テレワークの推進等」
- 「⑧ 職場クラスターを防ぐ感染防止対策」

その他

- 「⑨ イベントの開催制限等」
- 「⑩ 行事等での対策」
- 「⑪ 学校等での対応」

をお願いしています。

○「警戒領域」での感染防止対策 イベントの開催制限の緩和について  
<https://www.pref.aichi.jp/site/covid19-aichi/covid19-aichi.html>

愛知県での感染者 (11月7日報道発表日分まで) は、前週から80名増加し、累計は106,724名です。

### ○発生状況

<https://www.pref.aichi.jp/eiseiken/2f/covid19.xlsx>

### 【参考ページ】

新型コロナウイルス感染症 (COVID-19) 診療の手引き (第6.0版、11月2日改訂) <https://www.mhlw.go.jp/content/000851077.pdf>

新型コロナウイルス感染症 診療の手引き・第6.0版改訂のポイント <https://www.mhlw.go.jp/content/000851078.pdf>

新型コロナウイルス感染症について (厚生労働省) [https://www.mhlw.go.jp/stf/seisakunitsuite/bunya/0000164708\\_00001.html](https://www.mhlw.go.jp/stf/seisakunitsuite/bunya/0000164708_00001.html)

愛知県新型コロナウイルス感染症対策サイト (愛知県) <https://www.pref.aichi.jp/site/covid19-aichi/>

### ◆後天性免疫不全症候群 (図3)

2021年44週までの累積報告数(診断週集計)は77件(男72件、女5件)です。2020年44週までの累積報告数は74件(男65件、女9件)、2020年総報告数は81件(男70件、女11件)でした。

毎年12月1日は、WHO(世界保健機関)が定めた「世界エイズデー」です。本県では11月29日(月)から12月5日(日)までの1週間を「愛知県エイズ予防強化週間」として、「エイズキャンペーン2021」及び「無料・匿名エイズ等検査会」が実施されます。

### 【参考ページ】

令和3年度愛知県エイズ予防強化週間について (愛知県)

<https://www.pref.aichi.jp/soshiki/kansen-taisaku/aids-campaign2021.html>

アイチエイズインフォメーション(愛知県)

<https://www.pref.aichi.jp/kenkotaisaku/aids/>

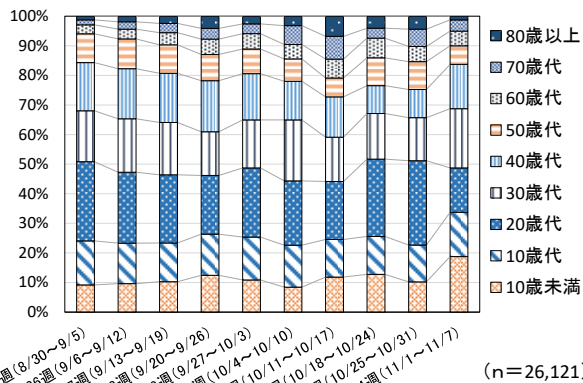


図1 愛知県における新型コロナウイルス感染者の年齢構成割合の推移 (35~44週別、8月30日から11月7日報道発表分まで)

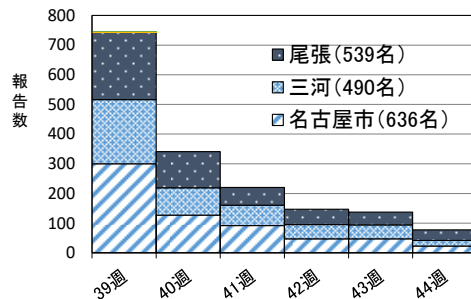


図2 愛知県における新型コロナウイルス感染者報告数 (居住(県外等除く)地区別、週別、39週から44週まで)

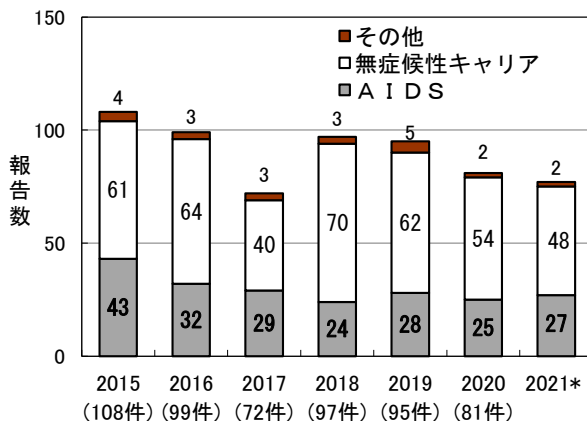


図3 後天性免疫不全症候群の年別・病型別報告数 (愛知県、診断週集計 \*2021年は2021年11月10日現在)

## 定点医療機関コメント（名古屋市除く）

### 尾張西部地区

- 軽症の感染性胃腸炎やや目立ちます。  
かぜ症状のある子供さん少し増加しています。  
【江南市 みやぐちこどもクリニック】
- 特に感染症はありません。  
【岩倉市 医療法人なかよしこどもクリニック】
- 咳鼻症状の風邪は増えてきました。  
【扶桑町 医療法人 tsukushi つくしこどもクリニック】
- カンピロバクター 30代男 1人  
【清須市 丹羽医院】

### 尾張東部地区

- 目立った感染症はありませんが、上気道炎での  
受診がかなり増えて結構外来は忙しくなりました。  
【尾張旭市 医療法人誠和会佐伯小児科医院】
- ぜんそくが多いです。  
【春日井市 春日井市民病院】
- 感冒症状 増えてきました。  
感染性胃腸炎 1名  
【南知多町 医療法人大岩医院】
- 溶連菌感染症 3名  
【大府市 まえはらこどもクリニック】

### 西三河地区

- 鼻汁、咳嗽の子ども多数。  
他流行はありません。  
【岡崎市 花田こどもクリニック】
- 2歳女 病原性大腸菌O8 VT(-)  
【岡崎市 にいのみ小児科】
- 42歳男 カンピロバクター  
【西尾市 山岸クリニック】

### 東三河地区

- カンピロバクター腸炎 7歳 1名  
【蒲郡市 畑川クリニック】

全数把握感染症発生状況（愛知県全体・保健所受理週別）2021年11月10日現在						
一類～三類感染症、新型インフルエンザ等感染症						
＜関連リンク＞ 届出基準 <a href="https://www.pref.aichi.jp/eiseiken/2f/todokedekijun210603.pdf">https://www.pref.aichi.jp/eiseiken/2f/todokedekijun210603.pdf</a>						
● 結核（二類感染症）						
報告保健所	2021年44週報告数			2021年総計(1～44週)		
	総数	喀痰塗抹検査 陽性者数再掲	無症状病原体 保有者数再掲	総数	喀痰塗抹検査 陽性者数再掲	無症状病原体 保有者数再掲
名古屋市	6	1	1	400	81	125
豊田市				31	5	9
豊橋市	1			67	9	32
岡崎市	1	1		24	4	9
一宮市※1	1	1		41	12	13
一宮※2				15	5	2
瀬戸	2		1	75	15	21
半田	1			28	6	8
春日井	1			69	20	15
豊川				34	6	6
津島	1			54	6	10
西尾				32	7	5
江南				22	13	3
新城				3		
知多	1			42	6	10
清須※3				35	9	7
衣浦東部	2			74	12	18
合計	17	3	2	1,046	216	293

※1 2021年4月1日から一宮市中核市移行に伴い新設。

※2 2021年3月31日まで一宮市、稲沢市を所管。一宮市中核市移行に伴い廃止。

※3 2021年4月1日以降は稲沢市を所管に追加。

● 腸管出血性大腸菌感染症（三類感染症）							
番号	報告保健所	年齢	性別	発病月日	初診月日	診定月日	備考
1	岡崎市	6歳	男	10/27	10/29	11/4	O血清型不明、VT1(+)
2	瀬戸	23歳	男	10/30	11/2	11/4	O157、VT1(+) VT2(+)
3	瀬戸	24歳	女	11/2	11/2	11/4	O157、VT1(+) VT2(+)
4	瀬戸	4歳	男	10/24	10/26	11/5	O157、VT1(+) VT2(+)
5	瀬戸	1歳	女	10/28	10/29	11/5	O157、VT1(+) VT2(+)

新型インフルエンザ等感染症

● 新型コロナウイルス感染症

報告数（44週：11月1日～11月7日 報道発表日）										
居住地	10歳未満	10歳代	20歳代	30歳代	40歳代	50歳代	60歳代	70歳代	80歳以上	総数
名古屋市	3	2	2	6	3	2	2	2	1	23
新城市	3			1	1			1		6
豊橋市	1		3	1						5
愛西市	3		1							4
弥富市	1	1			2					4
大府市		2		1	1					4
犬山市	1	1			1					3
長久手市	1				2					3
あま市	1		1			1				3
半田市					2		1			3
豊田市		2	1							3
春日井市			1			1				2
常滑市				2						2
刈谷市				1		1				2
一宮市				1						1
尾張旭市				1						1
清須市		1								1
丹羽郡扶桑町		1								1
津島市				1						1
海部郡大治町		1								1
知多郡南知多町		1								1
知立市	1									1
高浜市				1						1
額田郡幸田町			1							1
県外等			2				1			3
合計	15	12	12	16	12	5	4	3	1	80
43週（10/25～10/31）	14	17	39	20	13	13	7	8	6	137
42週（10/18～10/24）	19	19	39	23	14	14	10	5	6	149

・ 報告数（総数）の多い市町村から順に並べています。

四類・五類感染症（全数把握）（感染経路、感染地域は推定も含む）

● レジオネラ症（四類感染症）

番号	報告保健所	年齢	性別	病型	感染地域
1	衣浦東部	58歳	男	肺炎型	国内

● カルバペネム耐性腸内細菌科細菌感染症（五類感染症）

番号	報告保健所	年齢	性別	感染経路	感染地域	90日以内の海外渡航歴
1	瀬戸	72歳	男	以前からの保菌	国内	無
2	春日井	76歳	男	以前からの保菌	国内	無
3	春日井	71歳	女	不明	国内	無
4	春日井	74歳	男	不明	国内	無
5	豊川	92歳	女	医療器具関連感染	国内	無
6	江南	65歳	男	その他	不明	無

● 急性脳炎（五類感染症）						
番号	報告保健所	年齢	性別	病型	感染地域	
1	瀬戸	4歳	男	病原体不明	国内	
2	瀬戸	5歳	女	病原体不明	国内	
3	豊川	44歳	男	病原体不明	国内	
● 劇症型溶血性レンサ球菌感染症（五類感染症）						
番号	報告保健所	年齢	性別	感染地域		
1	豊川	88歳	女	国内		
● 侵襲性肺炎球菌感染症（五類感染症）						
番号	報告保健所	年齢	性別	予防接種歴	感染地域	
1	名古屋市	88歳	女	有	国内	
2	豊橋市	71歳	男	不明	国内	
3	瀬戸	48歳	女	無	国内	
4	津島	91歳	女	不明	不明	
5	津島	48歳	女	不明	国内	
6	清須	74歳	男	無	国内	
● 梅毒（五類感染症）						
番号	報告保健所	年齢	性別	病型	感染経路	感染地域
1	名古屋市	54歳	男	早期顕症	性的接触	国内
2	名古屋市	23歳	女	早期顕症	性的接触	不明
3	名古屋市	22歳	女	早期顕症	性的接触	国内
4	名古屋市	34歳	女	早期顕症	性的接触	国内
5	名古屋市	75歳	男	無症候	不明	不明
6	名古屋市	29歳	女	早期顕症	性的接触	国内
7	名古屋市	31歳	女	早期顕症	性的接触	国内
8	豊田市	20歳	女	無症候	性的接触	国内
9	豊橋市	55歳	男	早期顕症	性的接触	国内
10	豊川	44歳	男	早期顕症	性的接触	国内
11	津島	77歳	男	無症候	不明	不明
12	江南	55歳	男	無症候	不明	不明
13	江南	40歳	男	早期顕症	不明	国内
14	衣浦東部	40歳	女	早期顕症	不明	国内
● 播種性クリプトコックス症（五類感染症）						
番号	報告保健所	年齢	性別	感染原因・感染経路	感染地域	
1	豊田市	78歳	女	免疫不全	国内	
2	瀬戸	88歳	男	免疫不全	国内	

愛知県感染症情報

2021年44週(2021年11月1日～2021年11月7日)

愛知県衛生研究所

	定点数						インフルエンザ 定点 インフルエンザ (鳥インフルエンザ及び 新型インフルエンザ等感 染症を除く。)	小児科定点								眼科定点		基幹定点					疑似症 定点 厚法(※)第14条第1項に規定する 生労働省令で定める疑似症 インフルエンザによる入院患者		
	インフル エンザ	小児科	眼科	STD	基幹	疑似症		RSウイルス感染症	咽頭結膜熱	A群溶血性レンサ球菌咽頭炎	感染性胃腸炎	水痘	手足口病	伝染性紅斑	突発性発しん	ヘルパンギーナ	流行性耳下腺炎	急性出血性結膜炎	流行性角結膜炎	細菌性髄膜炎	無菌性髄膜炎	マイコプラズマ肺炎		クラミジア肺炎 (オウム病を除く。) (病原体がロタウイルスであるものに 限る。)	感染性胃腸炎
愛知県 (保健所別)																									
愛知県 (名古屋市含む)	195	182	35	54	15	42	0	14	5	122	277	10	15	0	54	25	7	0	2	0	0	1	0	0	0
総数 (名古屋市を除く)	125	112	24	39	12	26	0	13	3	105	205	7	10	0	41	16	6	0	1	0	0	1	0	0	0
名古屋市	70	70	11	15	3	16		1	2	17	72	3	5		13	9	1		1						
瀬戸	9	9	2	3	1	3			1	63	20				1	1									
津島	7	7	2	2	1	2				1	31	1	1		1										
清須	8	8	2	2					1	3	11				1	1									
一宮市	12	8	2	3	1	2				3	17	1			2						1				
春日井	9	9	2	3	1	3				1		1	1		1	2									
江南	6	6	1	2		2				8	9				2	1									
半田	6	6	1	2	1	1		5			15				1	2									
知多	7	7	2	2		3			1	4	3	1	2		4	3									
岡崎市	11	7	2	4	1	2				5	21				9	2									
衣浦東部	13	13	2	4	1	3		4		3	14	1	2		6	2									
西尾	5	5	1	2	1						7						1								
豊田市	9	9	2	4	1	2				6	25	2	2		2		2								
豊橋市	12	8	2	4	1	2		4		1	23		2		3	2	1		1						
豊川	9	8	1	2	1	1				7	9				8		2								
新城	2	2			1																				

※感染症の予防及び感染症の患者に対する医療に関する法律

愛知県感染症情報

2021年44週(2021年11月1日～2021年11月7日)

愛知県衛生研究所

年齢階層 (名古屋市を除く)	インフルエンザ 定点	小児科定点										眼科定点		基幹定点						疑似症 定点
	インフルエンザ (鳥インフルエンザ及び 新型インフル エンザ等感染症を除く。)	RSウイルス感染症	咽頭結膜熱	A群溶血性レンサ球菌咽頭炎	感染性胃腸炎	水痘	手足口病	伝染性紅斑	突発性発しん	ヘルパンギーナ	流行性耳下腺炎	急性出血性結膜炎	流行性角結膜炎	細菌性髄膜炎	無菌性髄膜炎	マイコプラズマ肺炎	クラミジア肺炎 (オウム病を除く。)	感染性胃腸炎 (病原体がロタウイルスであるものに限る。)	インフルエンザによる入院患者	法(※)第14条第1項に規定する 厚生労働省令で定める疑似症
計	0	13	3	105	205	7	10	0	41	16	6	0	1	0	0	1	0	0	0	0
～6ヶ月		3	1		3				1											
～12ヶ月		2			8		1		10											
0歳																				
1歳		4	1	1	31	1	4		25	8										
2歳		2	1	7	26		3		5	5										
3歳		1		6	22					2	1					1				
4歳		1		5	15	1	1				1									
5歳				2	13					1										
6歳				9	11	1					1									
7歳				7	12	1					3									
8歳				7	7	2														
9歳				14	4															
5歳～9歳																				
10歳～14歳				35	18	1														
15歳～19歳				6	6															
20歳～				6	29		1													
20歳～29歳																				
30歳～39歳												1								
40歳～49歳																				
50歳～59歳																				
60歳～69歳																				
70歳～																				
70歳～79歳																				
80歳以上																				

※感染症の予防及び感染症の患者に対する医療に関する法律

# グラフ総覧

## 2021年44週(11月1日～11月7日)

愛知県(名古屋市データ含む)の1999年13週から2021年44週までの定点(基幹・インフルエンザ・小児科・眼科)当たり報告数のうち、本年を含む過去5年間及び特徴的に推移した年についてグラフ化したものです。

\*各疾病のグラフを個別に利用される場合は、衛生研究所ウェブサイトからExcelファイルをダウンロードしてください。

<https://www.pref.aichi.jp/eiseiken/2f/graph.zip> \*ExcelファイルはZIP圧縮してありますので適当な場所に解凍後ご利用ください。

