

愛知県感染症情報

AICHI Infectious Diseases Weekly Report

2021年 48週 (12月1週 11/29~12/5)

愛知県感染症情報センター (愛知県衛生研究所内)

<https://www.pref.aichi.jp/eiseiken/kansentop.html>

E-mail: eiseiken@pref.aichi.lg.jp

連絡先: 052-910-5619 (企画情報部)

今週の内容

◆トピックス

新型コロナウイルス感染症、感染性胃腸炎

◆定点医療機関コメント

感染性胃腸炎、手足口病、A群溶血性レンサ球菌感染症等

◆全数把握感染症発生状況 ()内は件数。

結核(20)、新型コロナウイルス感染症(43)、腸管出血性大腸菌感染症(3)、つつが虫病(3)、レジオネラ症(2)、アメーバ赤痢(1)、カルバペネム耐性腸内細菌科細菌感染症(2)、急性脳炎(1)、劇症型溶血性レンサ球菌感染症(2)、後天性免疫不全症候群(1)、侵襲性肺炎球菌感染症(5)、水痘(入院例に限る。)(1)、梅毒(9)

◆定点把握感染症報告数 (保健所別、年齢別)

○「グラフ総覧」は <https://www.pref.aichi.jp/eiseiken/2f/graph.pdf>

トピックス

◆新型コロナウイルス感染症について (図1・2)【警戒領域】

11月22日から、「警戒領域」における基本的な感染防止対策として

県民の皆様には、

- 「①県をまたぐ移動の注意点」
- 「②高齢者等への感染拡大の防止」
- 「③基本的な感染防止対策の徹底」

事業者の皆様には、

- 「④飲食店等に対する協力要請」
- 「⑤業種別ガイドラインの遵守等」
- 「⑥テレワークの推進等」
- 「⑦職場クラスターを防ぐ感染防止対策」

その他

- 「⑧イベントの開催制限等」
 - 「⑨行事等での対応」
 - 「⑩学校等での対応」
- をお願いしています。

○「感染再拡大の防止に向け 県民・事業者の皆様へのメッセージ」の発出について

<https://www.pref.aichi.jp/site/covid19-aichi/covid19-aichi.html>

愛知県での感染者(12月5日報道発表日分まで)は、前週から43名増加し、累計は106,918名です。

○発生状況 <https://www.pref.aichi.jp/eiseiken/2f/covid19.xlsx>

なお、12月1日から、発生届が一部改正(ワクチン3回目の接種歴を記載する欄を新設)されました。

○感染症の予防及び感染症の患者に対する医療に関する法律第12条第1項及び第14条第2項に基づく届出の基準等について(一部改正)

(厚生労働省 令和3年11月22日付け 健感発1122第5号) <https://www.mhlw.go.jp/content/000857748.pdf>

○発生届 <https://www.pref.aichi.jp/eiseiken/2f/shingatacoronayoushiki211201.pdf>

【参考ページ】

新型コロナウイルス感染症(COVID-19)診療の手引き(第6.0版、11月2日改訂)

<https://www.mhlw.go.jp/content/000851077.pdf>

新型コロナウイルス感染症(COVID-19)診療の手引き 別冊 罹患後症状のマネジメント(暫定版、12月1日発行)

<https://www.mhlw.go.jp/content/000860932.pdf>

新型コロナウイルス感染症について(厚生労働省) https://www.mhlw.go.jp/stf/seisakunitsuite/bunya/0000164708_00001.html

愛知県新型コロナウイルス感染症対策サイト(愛知県) <https://www.pref.aichi.jp/site/covid19-aichi/>

◆感染性胃腸炎(図3)

48週の定点当たり報告数は4.07、47週522人→48週740人(1.42倍)で、増加傾向です。

【参考ページ】

疾患別ウイルス検出状況

<https://www.pref.aichi.jp/eiseiken/67f/prompt.html>

感染性胃腸炎とは(国立感染症研究所)

<https://www.niid.go.jp/niid/ja/diseases/ka/intestinal.html>

ノロウイルス等検出速報(国立感染症研究所)

<https://www.niid.go.jp/niid/ja/iasr-noro.html>

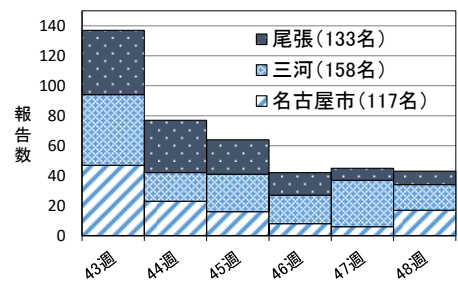


図1 愛知県における新型コロナウイルス感染者報告数 (居住(県外等除く)地区別、週別、43週から48週まで)

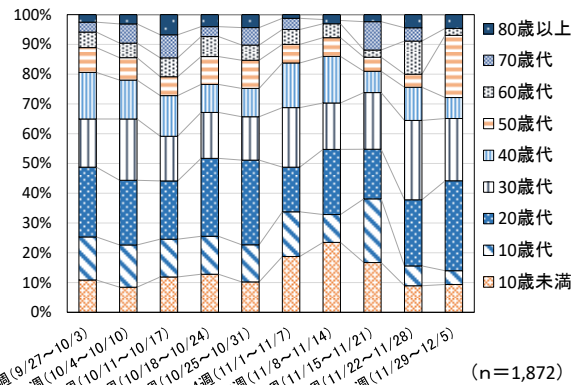


図2 愛知県における新型コロナウイルス感染者の年齢構成割合の推移 (39~48週別、9月27日から12月5日報道発表分まで)

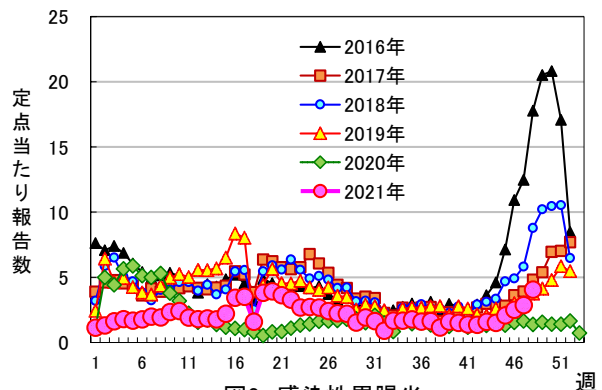


図3 感染性胃腸炎

定点医療機関コメント（名古屋市除く）

尾張西部地区

- 感染性胃腸炎 増加しています。
他、目立つ感染症はありません。
【江南市 みやぐちこどもクリニック】
- アデノ 1例
溶連菌 1例
【岩倉市 医療法人なかよしこどもクリニック】
- 手足口病が4件ありました。
コロナ、インフルエンザは0です。
【扶桑町 医療法人 tsukushi つくしこどもクリニック】

尾張東部地区

- ヘルパンギーナ 小流行あり
その他、目立った感染症はありません。
【尾張旭市 医療法人誠和会佐伯小児科医院】
- 15歳の水痘 1名
【日進市 みやがわクリニック】
- 感染症は、はやっていません。
【春日井市 春日井市民病院】
- 胃腸炎、手足口病が散見されます。
【春日井市 朝宮こどもクリニック】
- ノロ 数名でている
【小牧市 志水こどもクリニック】
- 溶連菌感染 1名
感染性胃腸炎 4名
【南知多町 医療法人大岩医院】
- 10歳女 カンピロバクター(+)
感染性胃腸炎が増えてきました。
【大府市 まえはらこどもクリニック】

西三河地区

- 感染性胃腸炎が増加
手足口病 散発
【岡崎市 花田こどもクリニック】
- 5歳男 カンピロバクター
【岡崎市 にいのみ小児科】
- 11歳男 ノロウイルス腸炎
【岡崎市 医療法人川島小児科水野医院】
- 嘔吐下痢症が増えてきました。
ある保育園で手足口病が数人出た様子です。
【碧南市 永井小児クリニック】
- 感染性胃腸炎 増加
【知立市 宮谷クリニック】

東三河地区

- カンピロバクター腸炎 1名(13歳男)
【蒲郡市 畑川クリニック】

全数把握感染症発生状況（愛知県全体・保健所受理週別）2021年12月8日現在						
一類～三類感染症、新型インフルエンザ等感染症						
＜関連リンク＞ 届出基準 https://www.pref.aichi.jp/eiseiken/2f/todokedekijun210603.pdf						
● 結核（二類感染症）						
報告保健所	2021年48週報告数			2021年総計(1～48週)		
	総数	喀痰塗抹検査陽性者数再掲	無症状病原体保有者数再掲	総数	喀痰塗抹検査陽性者数再掲	無症状病原体保有者数再掲
名古屋市	9	1	4	440	92	135
豊田市				35	5	11
豊橋市				72	11	34
岡崎市	1			31	5	11
一宮市※1				46	14	13
一宮※2				15	5	2
瀬戸				80	17	21
半田	1	1		32	7	9
春日井	4		3	82	20	24
豊川				34	6	6
津島				59	6	12
西尾				33	7	5
江南				24	14	3
新城				3		
知多	3	2		48	10	11
清須※3				38	9	10
衣浦東部	2	1		80	13	21
合計	20	5	7	1,152	241	328

※1 2021年4月1日から一宮市中核市移行に伴い新設。

※2 2021年3月31日まで一宮市、稲沢市を所管。一宮市中核市移行に伴い廃止。

※3 2021年4月1日以降は稲沢市を所管に追加。

● 腸管出血性大腸菌感染症（三類感染症）							
番号	報告保健所	年齢	性別	発病月日	初診月日	診定月日	備考
1	名古屋市	21歳	女	11/25	11/28	12/2	○157、VT1(+) VT2(+)
2	名古屋市	27歳	女	11/24	11/26	12/1	○157、VT1(+) VT2(+)
3	名古屋市	55歳	女	-/-	11/26	12/1	○157、VT1(+) VT2(+)

新型インフルエンザ等感染症										
● 新型コロナウイルス感染症										
報告数（48週：11月29日～12月5日 報道発表日）										
居住地	10歳未満	10歳代	20歳代	30歳代	40歳代	50歳代	60歳代	70歳代	80歳以上	総数
名古屋市	2	1	5	4	1	2	1		1	17
刈谷市			3	2	1	1				7
大府市	2			1	1					4
豊田市						3			1	4
知多郡南知多町				1		1				2
安城市			1			1				2
一宮市		1								1
犬山市			1							1
愛西市				1						1
岡崎市			1							1
豊橋市			1							1
蒲郡市			1							1
新城市						1				1
合計	4	2	13	9	3	9	1	0	2	43
47週（11/22～11/28）	4	3	10	12	5	2	5	2	2	45
46週（11/15～11/21）	7	9	7	8	3	2	1	4	1	42

・報告数（総数）の多い市町村から順に並べています。

四類・五類感染症（全数把握）（感染経路、感染地域は推定も含む）						
● つつが虫病（四類感染症）						
番号	報告保健所	年齢	性別	感染地域		
1	新城	57歳	男	国内		
2	新城	60歳	男	愛知県 新城市		
3	衣浦東部	50歳	男	愛知県		
● レジオネラ症（四類感染症）						
番号	報告保健所	年齢	性別	病型	感染地域	
1	名古屋市	69歳	男	肺炎型	不明	
2	春日井	53歳	男	肺炎型	国内	
● アメーバ赤痢（五類感染症）						
番号	報告保健所	年齢	性別	病型	感染経路	感染地域
1	名古屋市	61歳	男	腸管アメーバ症	性的接触	国内
● カルバペネム耐性腸内細菌科細菌感染症（五類感染症）						
番号	報告保健所	年齢	性別	感染経路	感染地域	90日以内の海外渡航歴
1	瀬戸	54歳	男	以前からの保菌	国内	無
2	半田	89歳	男	以前からの保菌	国内	無
● 急性脳炎（五類感染症）						
番号	報告保健所	年齢	性別	病型	感染地域	
1	瀬戸	86歳	女	ヘルペスウイルスⅠ型	国内	

● 劇症型溶血性レンサ球菌感染症（五類感染症）						
番号	報告保健所	年齢	性別	感染地域		
1	豊橋市	45歳	男	国内		
2	半田	82歳	男	国内		
● 後天性免疫不全症候群（五類感染症）						
番号	報告保健所	年齢	性別	病型	感染経路	感染地域
1	名古屋市	31歳	男	無症候性キャリア	性的接触	国内
● 侵襲性肺炎球菌感染症（五類感染症）						
番号	報告保健所	年齢	性別	予防接種歴	感染地域	
1	名古屋市	1歳	男	有	国内	
2	名古屋市	80歳	女	有	不明	
3	岡崎市	79歳	男	無	国内	
4	一宮市	67歳	女	不明	国内	
5	半田	83歳	男	有	国内	
● 水痘（入院例に限る。）（五類感染症）						
番号	報告保健所	年齢	性別	予防接種歴	感染地域	
1	名古屋市	10歳	男	有	国内	
● 梅毒（五類感染症）						
番号	報告保健所	年齢	性別	病型	感染経路	感染地域
1	名古屋市	46歳	男	無症候	性的接触	国内
2	名古屋市	21歳	男	早期顕症	性的接触	国内
3	名古屋市	44歳	男	早期顕症	性的接触	国内
4	豊田市	31歳	男	早期顕症	性的接触	国内
5	瀬戸	22歳	男	無症候	性的接触	国内
6	春日井	23歳	男	早期顕症	性的接触	国内
7	春日井	46歳	女	無症候	性的接触	国内
8	津島	43歳	男	早期顕症	性的接触	不明
9	津島	54歳	男	早期顕症	性的接触	国内

愛知県感染症情報

2021年48週(2021年11月29日～2021年12月5日)

愛知県衛生研究所

	定点数						インフルエンザ定点	小児科定点									眼科定点		基幹定点						疑似症定点	
	インフルエンザ	小児科	眼科	STD	基幹	疑似症	インフルエンザ (鳥インフルエンザ及び新型コロナウイルス感染症を除く。)	RSウイルス感染症	咽頭結膜熱	A群溶血性レンサ球菌咽頭炎	感染性胃腸炎	水痘	手足口病	伝染性紅斑	突発性発しん	ヘルパンギーナ	流行性耳下腺炎	急性出血性結膜炎	流行性角結膜炎	細菌性髄膜炎	無菌性髄膜炎	マイコプラズマ肺炎	クラミジア肺炎 (オウム病を除く。)	感染性胃腸炎 (病原体がロタウイルスであるものに限る。)	インフルエンザによる入院患者	厚法(※)第14条第1項に規定する 生労働省令で定める疑似症
愛知県 (保健所別)																										
愛知県 (名古屋市含む)	195	182	35	54	15	42	4	6	30	89	740	14	49	5	48	28	5	0	5	0	0	0	0	0	0	0
総数 (名古屋市を除く)	125	112	24	39	12	26	1	6	23	67	562	10	32	4	34	16	3	0	4	0	0	0	0	0	0	0
名古屋市	70	70	11	15	3	16	3		7	22	178	4	17	1	14	12	2		1							
瀬戸	9	9	2	3	1	3			6	30	15	2	1		4	4										
津島	7	7	2	2	1	2				1	68	4	2		4											
清須	8	8	2	2				1	2		18				1	1	1									
一宮市	12	8	2	3	1	2			1	3	23		1		1			1								
春日井	9	9	2	3	1	3	1			2	18	1	5		4											
江南	6	6	1	2		2			1	9	23		5		1			2								
半田	6	6	1	2	1	1			8	1	49				1											
知多	7	7	2	2		3		1			26		1		3	1										
岡崎市	11	7	2	4	1	2				1	89	1	6	1	5											
衣浦東部	13	13	2	4	1	3		3	1	8	56		6	2	4	6	1		1							
西尾	5	5	1	2	1				1	2	65															
豊田市	9	9	2	4	1	2			1	6	47	2	2		3	2										
豊橋市	12	8	2	4	1	2		1		1	48		3		2	1										
豊川	9	8	1	2	1	1			2	3	17			1	1	1	1									
新城	2	2			1																					

※感染症の予防及び感染症の患者に対する医療に関する法律

愛知県感染症情報

2021年48週(2021年11月29日～2021年12月5日)

愛知県衛生研究所

年齢階層 (名古屋市を除く)	インフルエンザ 定点	小児科定点										眼科定点		基幹定点						疑似症 定点
	インフルエンザ (鳥インフルエンザ エンザ等感染症を除く。 ～) 及び 新型インフル エンザ	RSウイルス感染症	咽頭結膜熱	A群溶血性レンサ球菌咽頭炎	感染性胃腸炎	水痘	手足口病	伝染性紅斑	突発性発しん	ヘルパンギーナ	流行性耳下腺炎	急性出血性結膜炎	流行性角結膜炎	細菌性髄膜炎	無菌性髄膜炎	マイコプラズマ肺炎	クラミジア肺炎 (オウム病を除く。)	感染性胃腸炎 (病原体がロタウイルスであるものに限る。)	インフルエンザによる入院患者	法(※)第14条第1項に規定する 厚生労働省令で定める疑似症
計	1	6	23	67	562	10	32	4	34	16	3	0	4	0	0	0	0	0	0	0
～6ヶ月		1			1				1	1										
～12ヶ月		2	1		23				10	1										
0歳																				
1歳	1		9	2	87		15	1	17	5										
2歳		1	5	2	106		11	1	6	4										
3歳		1	1	4	79		3	2		1										
4歳			2	3	55															
5歳		1	1	6	41	2	2			2	1									
6歳				5	27	1				2										
7歳			1	5	25															
8歳				8	17	2														
9歳				7	12	1														
5歳～9歳																				
10歳～14歳			3	14	38	3	1				2									
15歳～19歳				4	8	1														
20歳～				7	43															
20歳～29歳												1								
30歳～39歳																				
40歳～49歳												2								
50歳～59歳												1								
60歳～69歳																				
70歳～																				
70歳～79歳																				
80歳以上																				

※感染症の予防及び感染症の患者に対する医療に関する法律

グラフ総覧

2021年48週(11月29日～12月5日)

愛知県(名古屋市データ含む)の1999年13週から2021年48週までの定点(基幹・インフルエンザ・小児科・眼科)当たり報告数のうち、本年を含む過去5年間及び特徴的に推移した年についてグラフ化したものです。

*各疾病のグラフを個別に利用される場合は、衛生研究所ウェブサイトからExcelファイルをダウンロードしてください。

<https://www.pref.aichi.jp/eiseiken/2f/graph.zip> *ExcelファイルはZIP圧縮してありますので適当な場所に解凍後ご利用ください。

