

# 愛知県感染症情報

AICHI Infectious Diseases Weekly Report

2021年 49週 (12月2週 12/6~12/12)

2021年 11月報

愛知県感染症情報センター (愛知県衛生研究所内)

<https://www.pref.aichi.jp/eiseiken/kansentop.html>

E-mail: [eiseiken@pref.aichi.lg.jp](mailto:eiseiken@pref.aichi.lg.jp)

連絡先: 052-910-5619 (企画情報部)

## 今週の内容

### ◇トピックス

新型コロナウイルス感染症、麻しん、感染性胃腸炎

### ◇病原体検出情報

### ◇定点医療機関コメント

感染性胃腸炎、A群溶血性レンサ球菌感染症、アデノウイルス感染症等

### ◇全数把握感染症発生状況 ( )内は件数。

結核(19)、新型コロナウイルス感染症(51)、腸管出血性大腸菌感染症(2)、つつが虫病(3)、レジオネラ症(3)、カルバペネム耐性腸内細菌科細菌感染症(4)、劇症型溶血性レンサ球菌感染症(1)、後天性免疫不全症候群(3)、水痘(入院例に限る。)(3)、梅毒(12)、百日咳(2)、麻しん(1)

### ◇2021年11月報

### ◇定点把握感染症報告数(保健所別、年齢別)

○「グラフ総覧」は <https://www.pref.aichi.jp/eiseiken/2f/graph.pdf>

## トピックス

### ◆新型コロナウイルス感染症について(図1・2)【警戒領域】

11月22日から、「警戒領域」における基本的な感染防止対策として

県民の皆様には、

- 「①県をまたぐ移動の注意点」
- 「②高齢者等への感染拡大の防止」
- 「③基本的な感染防止対策の徹底」

事業者の皆様には、

- 「④飲食店等に対する協力要請」
- 「⑤業種別ガイドラインの遵守等」
- 「⑥テレワークの推進等」
- 「⑦職場クラスターを防ぐ感染防止対策」

その他

- 「⑧イベントの開催制限等」
  - 「⑨行事等での対策」
  - 「⑩学校等での対応」
- をお願いしています。

### ○初詣など年末年始の行事等における感染防止対策の徹底について

<https://www.pref.aichi.jp/site/covid19-aichi/covid19-aichi.html>

愛知県での感染者(12月12日報道発表日分まで)は、前週から51名増加し、累計は106,969名です。

### ○発生状況 <https://www.pref.aichi.jp/eiseiken/2f/covid19.xlsx>

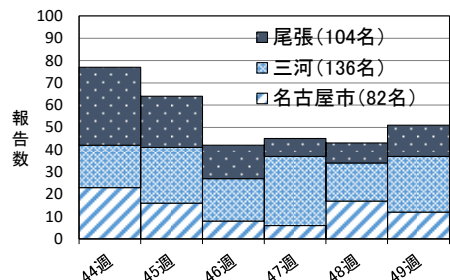


図1 愛知県における新型コロナウイルス感染者報告数(居住(県外等除く)地区別、週別、44週から49週まで)

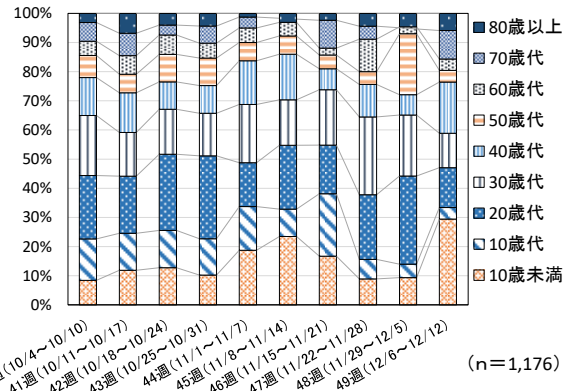


図2 愛知県における新型コロナウイルス感染者の年齢構成割合の推移(40~49週別、10月4日から12月12日報道発表分まで)

### 【参考ページ】

新型コロナウイルス感染症(COVID-19)診療の手引き(第6.0版、11月2日改訂)

<https://www.mhlw.go.jp/content/000851077.pdf>

新型コロナウイルス感染症(COVID-19)診療の手引き 別冊

罹患後症状のマネジメント(暫定版、12月1日発行)

<https://www.mhlw.go.jp/content/000860932.pdf>

新型コロナウイルス感染症について(厚生労働省)

[https://www.mhlw.go.jp/stf/seisakunitsuite/bunya/0000164708\\_00001.html](https://www.mhlw.go.jp/stf/seisakunitsuite/bunya/0000164708_00001.html)

愛知県新型コロナウイルス感染症対策サイト(愛知県)

<https://www.pref.aichi.jp/site/covid19-aichi/>

### ◆麻しん

愛知県の2021年麻しんの累積報告数(12月15日現在、診断日集計)は2件(5月1件、12月1件)で、2020年総報告数は1件、2019年総報告数は42件でした。全国の2021年48週(診断週)までの累積報告数は5件で、2020年総報告数は13件、2019年総報告数は744件でした。

【参考ページ】麻しん(はしか)患者の発生に伴う注意喚起について(愛知県、12月10日)

<https://www.pref.aichi.jp/uploaded/attachment/400871.pdf>

本県における麻しん・風しん患者発生報告状況(2021) [https://www.pref.aichi.jp/eiseiken/2f/msl/msl\\_2021.html](https://www.pref.aichi.jp/eiseiken/2f/msl/msl_2021.html)

### ◆感染性胃腸炎(図3)

49週の定点当たり報告数は5.28、48週740人→49週961人(1.30倍)で、増加傾向です。

### 【参考ページ】

疾患別ウイルス検出状況

<https://www.pref.aichi.jp/eiseiken/67f/prompt.html>

感染性胃腸炎とは(国立感染症研究所)

<https://www.niid.go.jp/niid/ja/diseases/ka/intestinal.html>

ノロウイルス等検出速報(国立感染症研究所)

<https://www.niid.go.jp/niid/ja/iasr-noro.html>

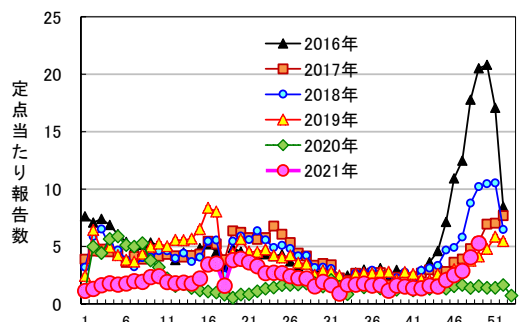


図3 感染性胃腸炎

病原体検出情報 —2021年疾患別ウイルス検出速報— (2021年12月15日現在)

	感染性胃腸炎	手足口病	ヘルパンギーナ	咽頭結膜熱	流行性角結膜炎	無菌性髄膜炎	脳炎・脳症	*インフルエンザ		**麻しん・風しん
								2021/2022 シーズン	2020/2021 シーズン	
患者数	36(3)	3	-	-	1	6	12(3)	1	3	8(2)
E-25	1	-	-	-	-	-	-	-	-	-
HRV	-	-	-	-	-	-	-	-	-	1
HPeV-1	1	-	-	-	-	-	-	-	-	-
MeV	-	-	-	-	-	-	-	-	-	1(1)
HPIV-3	-	-	-	-	-	-	1	-	-	1
NV-GII	3	-	-	-	-	-	-	-	-	-
検査中	11	2	-	-	1	-	5	1	1	2
陰性	20(5)	1	-	-	-	6	6	-	2	4

( )内の数は前回の情報からの増加分を示す(再掲)

\*インフルエンザは2021/2022シーズン(21年9月~)及び2020/2021シーズンの結果

\*\*麻しん・風しんの数は病原体定点医療機関外からの患者数及びウイルス検出数を含む

略: ウイルス名

E: エコーウイルス、HPeV: ヒトパレコウイルス、HPIV: ヒトパラインフルエンザウイルス、HRV: ヒトライノウイルス、MeV: 麻しんウイルス、NV: ノロウイルス

定点医療機関コメント（名古屋市除く）

尾張西部地区

- 感染性胃腸炎（多くは軽症です） やや目立ちます。 ● ウイルス性腸炎が多め  
他、流行している疾患はありません。 久しぶりにアデノウイルスが1件ありました。  
【江南市 みやぐちこどもクリニック】 【扶桑町 医療法人tsukushi つくしこどもクリニック】
- 手足口病 2例 ● 感染性胃腸炎が増えてきました。  
アデノ 1例 【稲沢市 こどものお医者さんおがわクリニック】  
下痢のない嘔吐のみの胃腸炎多い  
【岩倉市 医療法人なかよしこどもクリニック】

尾張東部地区

- ヘルパンギーナ、溶連菌 散発 ● 溶連菌感染 3名  
その他、目立った感染症なし。 【南知多町 医療法人大岩医院】  
全体として静かな外来でした。  
【尾張旭市 医療法人誠和会佐伯小児科医院】
- 胃腸炎が増えています。 ● 溶連菌感染症 1名  
【日進市 みやがわクリニック】 感染性胃腸炎 6名  
【大府市 まえはらこどもクリニック】
- 胃腸炎が目立ちます。 ● 急性胃腸炎（嘔吐が主）が目立ちました。  
【春日井市 朝宮こどもクリニック】 【東海市 もしもしこどもクリニック】

西三河地区

- StrepA(+) 9歳女 ● 感染性腸炎が目立ちました。  
【豊田市 星ヶ丘たなかこどもクリニック】 【西尾市 山岸クリニック】
- 急性胃腸炎が目立ちます。 ● 病原性大腸菌 5歳女 O18(VT-)  
【岡崎市 花田こどもクリニック】 【幸田町 とみた小児科】

東三河地区

- 感染性胃腸炎が増えています。 ● カンピロバクター腸炎 1名  
【豊橋市 医療法人こどもの国大谷小児科】 【蒲郡市 畑川クリニック】

全数把握感染症発生状況（愛知県全体・保健所受理週別）2021年12月15日現在						
一類～三類感染症、新型インフルエンザ等感染症						
＜関連リンク＞ 届出基準 <a href="https://www.pref.aichi.jp/eiseiken/2f/todokedekijun210603.pdf">https://www.pref.aichi.jp/eiseiken/2f/todokedekijun210603.pdf</a>						
● 結核（二類感染症）						
報告保健所	2021年49週報告数			2021年総計(1～49週)		
	総数	喀痰塗抹検査 陽性者数再掲	無症状病原体 保有者数再掲	総数	喀痰塗抹検査 陽性者数再掲	無症状病原体 保有者数再掲
名古屋市	6	2	1	446	94	136
豊田市	2	1		37	6	11
豊橋市	1			73	11	34
岡崎市				31	5	11
一宮市※1	1			47	14	13
一宮※2				15	5	2
瀬戸				82	17	21
半田				32	7	9
春日井	2			84	20	24
豊川				34	6	6
津島	1		1	61	7	13
西尾				33	7	5
江南	1	1		25	15	3
新城				3		
知多	1	1		49	11	11
清須※3	1			39	9	10
衣浦東部	3	1	1	83	14	22
合計	19	6	3	1,174	248	331

※1 2021年4月1日から一宮市中核市移行に伴い新設。

※2 2021年3月31日まで一宮市、稲沢市を所管。一宮市中核市移行に伴い廃止。

※3 2021年4月1日以降は稲沢市を所管に追加。

● 腸管出血性大腸菌感染症（三類感染症）							
番号	報告保健所	年齢	性別	発病月日	初診月日	診定月日	備考
1	瀬戸	14歳	女	12/1	12/3	12/8	O157、VT1(+) VT2(+)
2	津島	4歳	男	11/23	12/4	12/9	O157、VT1(+) VT2(+)

新型コロナウイルス感染症										
● 新型コロナウイルス感染症										
報告数（49週：12月6日～12月12日 報道発表日）										
居住地	10歳未満	10歳代	20歳代	30歳代	40歳代	50歳代	60歳代	70歳代	80歳以上	総数
刈谷市	12			2	2					16
名古屋市	1		2	2	2	1	1	2	1	12
あま市					1		1		1	3
豊田市			1		1			1		3
知立市		1			2					3
大府市			1			1				2
豊川市			2							2
犬山市			1							1
豊明市					1					1
日進市				1						1
津島市				1						1
弥富市	1									1
海部郡蟹江町								1		1
半田市	1									1
東海市		1								1
知多郡阿久比町								1		1
岡崎市									1	1
合計	15	2	7	6	9	2	2	5	3	51
48週（11/29～12/ 5）	4	2	13	9	3	9	1	0	2	43
47週（11/22～11/28）	4	3	10	12	5	2	5	2	2	45

・報告数（総数）の多い市町村から順に並べています。

四類・五類感染症（全数把握）（感染経路、感染地域は推定も含む）						
● つつが虫病（四類感染症）						
番号	報告保健所	年齢	性別	感染地域		
1	名古屋市	66歳	女	三重県員弁町		
2	半田	70歳	男	愛知県美浜町、三重県		
3	豊川	79歳	女	愛知県新城市		
● レジオネラ症（四類感染症）						
番号	報告保健所	年齢	性別	病型	感染地域	
1	名古屋市	56歳	男	肺炎型	国内	
2	瀬戸	53歳	男	肺炎型	不明	
3	衣浦東部	67歳	男	肺炎型	国内	
● カルバペネム耐性腸内細菌科細菌感染症（五類感染症）						
番号	報告保健所	年齢	性別	感染経路	感染地域	90日以内の海外渡航歴
1	名古屋市	79歳	男	不明	国内	無
2	瀬戸	19歳	男	その他	国内	無
3	半田	79歳	女	以前からの保菌	不明	無
4	津島	77歳	男	以前からの保菌、医療器具関連感染	国内	無

● 劇症型溶血性レンサ球菌感染症（五類感染症）						
番号	報告保健所	年齢	性別	感染地域		
1	一宮市	71歳	女	国内		
● 後天性免疫不全症候群（五類感染症）						
番号	報告保健所	年齢	性別	病型	感染経路	感染地域
1	名古屋市	28歳	男	AIDS	性的接触	国内
2	名古屋市	26歳	男	無症候性キャリア	性的接触	国内
3	名古屋市	47歳	男	無症候性キャリア	性的接触	国内
● 水痘（入院例に限る。）（五類感染症）						
番号	報告保健所	年齢	性別	予防接種歴	感染地域	
1	津島	25歳	男	不明	国内	
2	津島	86歳	女	不明	国内	
3	津島	30歳	男	無	国内	
● 梅毒（五類感染症）						
番号	報告保健所	年齢	性別	病型	感染経路	感染地域
1	名古屋市	54歳	男	早期顕症	性的接触	国内
2	名古屋市	23歳	女	早期顕症	性的接触	国内
3	名古屋市	29歳	女	早期顕症	性的接触	国内
4	名古屋市	50歳	男	早期顕症	性的接触	国内
5	名古屋市	37歳	男	早期顕症	性的接触	国内
6	名古屋市	64歳	男	無症候	性的接触	国内
7	豊田市	42歳	男	早期顕症	性的接触	国内
8	岡崎市	48歳	女	無症候	性的接触	国内
9	一宮市	26歳	男	早期顕症	性的接触	国内
10	半田	35歳	女	無症候	性的接触	国内
11	清須	37歳	男	早期顕症	性的接触	国内
12	清須	29歳	男	無症候	性的接触	国内
● 百日咳（五類感染症）						
番号	報告保健所	年齢	性別	予防接種歴	感染経路・感染地域等	
1	名古屋市	1歳	女	有（追加接種有）	国内	
2	名古屋市	8歳	女	有（追加接種有）	国内	
● 麻しん（五類感染症）						
番号	報告保健所	年齢	性別	予防接種歴	感染地域	
1	春日井	10歳未満	女	有	パキスタン	

## 11月の一～五類、新型インフルエンザ等感染症(全数把握対象)発生状況〔( )は無症状病原体保有者再掲〕

2020～2021年に報告のあった 疾病名及び病型 ( )内は全数把握対象疾病数		2021年11月			2021年	2020年		
		愛知県 (名古屋市除く)	名古屋市	愛知県全体	累計 <愛知県全体>	総計 <愛知県全体>		
一類 (7)	発生報告なし	0	0	0	0	0		
二類 (7)	結核	68 (24)	37 (7)	105 (31)	1,131 (320)	1,267 (330)		
新型インフルエンザ等 (4)*	新型コロナウイルス感染症	174	53	227	89,300	17,029		
三類 (5)	細菌性赤痢	0 (0)	0 (0)	0 (0)	2 (1)	19 (4)		
	腸管出血性大腸菌感染症	11 (3)	0 (0)	11 (3)	136 (25)	137 (31)		
	腸チフス	0 (0)	0 (0)	0 (0)	1 (0)	1 (0)		
四類 (44)	E型肝炎	1	0	1	5	10		
	A型肝炎	0	0	0	1	7		
	狂犬病	0	0	0	0	1		
	重症熱性血小板減少症候群	0	0	0	1	0		
	チクングニア熱	0	0	0	0	1		
	つつが虫病	6	0	6	8	10		
	デング熱	0	0	0	2	4		
	日本紅斑熱	0	0	0	6	3		
	ブルセラ症	0	0	0	1	0		
	マラリア	0	0	0	1	0		
	レジオネラ症	5	2	7	105	111		
	五類 (24)	アメーバ赤痢	0	3	3	29	34	
		ウイルス性肝炎	0	0	0	4	10	
内訳		B型	0	0	0	4	7	
		その他	0	0	0	0	3	
カルバペネム耐性腸内細菌科細菌感染症		8	2	10	146	158		
急性弛緩性麻痺 (急性灰白髄炎を除く。)		0	0	0	2	1		
急性脳炎		4	0	4	25	36		
クロイツフェルト・ヤコブ病		0	0	0	9	11		
劇症型溶血性レンサ球菌感染症		2	0	2	60	49		
後天性免疫不全症候群		2	4	6	83	81		
内訳		無症候性キャリア	1	3	4	51	54	
		AIDS	1	1	2	30	25	
		その他	0	0	0	2	2	
ジアルジア症		0	0	0	0	1		
侵襲性インフルエンザ菌感染症		0	1	1	17	23		
侵襲性髄膜炎菌感染症		0	0	0	0	2		
侵襲性肺炎球菌感染症		12	5	17	109	133		
水痘(入院例に限る。)		0	0	0	16	27		
梅毒			18	25	43	374	311	
		内訳	無症候	3	10	13	109	100
		早期顕症	15	15	30	258	202	
		晩期顕症	0	0	0	5	9	
先天梅毒		0	0	0	2	0		
播種性クリプトコックス症	3	0	3	12	14			
破傷風	0	0	0	4	7			
バンコマイシン耐性腸球菌感染症	0	0	0	3	3			
百日咳	1	1	2	40	158			
風しん	0	0	0	0	8			
麻しん	0	0	0	1	2			
薬剤耐性アシネトバクター感染症	0	0	0	1	0			
総 計		315	133	448	91,635	19,669		

\* 2021年2月13日に「新型コロナウイルス感染症」の法的位置付けが「指定感染症」から「新型インフルエンザ等感染症」に変更されました。

五類感染症(月報定点把握対象)発生状況

疾病名	2021年11月			2021年 累計		2020年 総計		
	愛知県 <small>&lt;名古屋市除く&gt;</small>	名古屋市	愛知県 全体	愛知県全体 合計		愛知県全体 合計		
性 感 染 症 定 点	性器クラミジア感染症	男	41	98	139	1,377	1,338	2,042
		女	38	12	50	699	704	
	性器ヘルペスウイルス感染症	男	15	17	32	336	340	657
		女	17	14	31	319	317	
	尖圭コンジローマ	男	7	17	24	241	298	374
		女	10	0	10	70	76	
	淋菌感染症	男	23	53	76	961	735	835
		女	8	6	14	116	100	
基 幹 定 点	メチシリン耐性黄色ブドウ球菌感染症		50	0	50	741	863	
	ペニシリン耐性肺炎球菌感染症		4	0	4	31	55	
	薬剤耐性緑膿菌感染症		0	0	0	1	3	

感染症法に基づく獣医師からの届出状況

感染症の名称及び動物の種類	2021年11月			2021年 累計		2020年 総計	
	愛知県 <small>&lt;名古屋市除く&gt;</small>	名古屋市	愛知県 全体	愛知県全体 合計		愛知県全体 合計	
エキノコックス症の犬	0	0	0	2		3	

感染症の類型及び定義(感染症法)

2021年2月13日現在

類型	定義
一類感染症 (7疾病)	感染力、罹患した場合の重篤性等に基づく総合的な観点からみた危険性が極めて高い感染症
二類感染症 (7疾病)	感染力、罹患した場合の重篤性等に基づく総合的な観点からみた危険性が高い感染症
三類感染症 (5疾病)	感染力、罹患した場合の重篤性等に基づく総合的な観点からみた危険性が高くないが、特定の職業への就業によって感染症の集団発生を起しうる感染症
四類感染症 (44疾病)	人から人への感染はほとんどないが、動物、飲食物等の物件を介して感染するため、動物や物件の消毒、廃棄などの措置が必要となる感染症
五類感染症 (48疾病)	国が感染症発生動向調査を行い、その結果等に基づいて必要な情報を一般国民や医療関係者に提供・公開していくことによって、発生・拡大を防止すべき感染症
新型インフルエンザ等感染症 (4疾病)	<p>【新型インフルエンザ又は新型コロナウイルス感染症】 新たに人から人に伝染する能力を有することとなったウイルスを病原体とする感染症であって、一般に国民が当該感染症に対する免疫を獲得していないことから、当該感染症の全国的かつ急速なまん延により国民の生命及び健康に重大な影響を与えるおそれがあると認められるものをいう。</p> <p>【再興型インフルエンザ又は再興型新型コロナウイルス感染症】 かつて世界的規模で流行した感染症であってその後流行することなく長期間が経過しているものとして厚生労働大臣が定めるものが再興したものであって、一般に現在の国民の大部分が当該感染症に対する免疫を獲得していないことから、当該感染症の全国的かつ急速なまん延により国民の生命及び健康に重大な影響を与えるおそれがあると認められるものをいう。</p>
指定感染症	既知の感染症の中で、前記一～三類に分類されない感染症において一～三類に準じた対応の必要が生じた感染症(政令で指定、一年限定)
新感染症	人から人に伝染すると認められる疾病であって、既知の感染症と症状等が明らかに異なり、その伝染力及び罹患した場合の重篤度から判断した危険性が極めて高い感染症



愛知県感染症情報

2021年49週(2021年12月6日～2021年12月12日)

愛知県衛生研究所

	定点数						インフルエンザ定点	小児科定点									眼科定点		基幹定点						疑似症定点	
	インフルエンザ	小児科	眼科	STD	基幹	疑似症	インフルエンザ (鳥インフルエンザ及び新型コロナウイルス感染症を除く。)	RSウイルス感染症	咽頭結膜熱	A群溶血性レンサ球菌咽頭炎	感染性胃腸炎	水痘	手足口病	伝染性紅斑	突発性発しん	ヘルパンギーナ	流行性耳下腺炎	急性出血性結膜炎	流行性角結膜炎	細菌性髄膜炎	無菌性髄膜炎	マイコプラズマ肺炎	クラミジア肺炎 (オウム病を除く。)	感染性胃腸炎 (病原体がロタウイルスであるものに限る。)	インフルエンザによる入院患者	法(※)第14条第1項に規定する厚生労働省令で定める疑似症
愛知県 (保健所別)																										
愛知県 (名古屋市含む)	195	182	35	54	15	42	1	12	24	98	961	14	46	0	35	20	4	0	2	3	0	0	0	0	0	0
総数 (名古屋市を除く)	125	112	24	39	12	26	1	10	15	73	721	12	25	0	24	7	2	0	2	3	0	0	0	0	0	0
名古屋市	70	70	11	15	3	16		2	9	25	240	2	21		11	13	2									
瀬戸	9	9	2	3	1	3			4	39	27	3			1											
津島	7	7	2	2	1	2			1		72	1			1					2						
清須	8	8	2	2						1	34				2											
一宮市	12	8	2	3	1	2					57	2	3		5											
春日井	9	9	2	3	1	3	1	2		1	35	3							1							
江南	6	6	1	2		2			2	2	30		2		2	1										
半田	6	6	1	2	1	1		1		8	58	1			1		2									
知多	7	7	2	2		3			1	3	28		3													
岡崎市	11	7	2	4	1	2			1	3	88	1	3		5	2										
衣浦東部	13	13	2	4	1	3		6	5	1	71		6		4	3										
西尾	5	5	1	2	1					2	72															
豊田市	9	9	2	4	1	2				2	76	1	5		1			1								
豊橋市	12	8	2	4	1	2		1		2	36		3		1											
豊川	9	8	1	2	1	1			1	9	37				2			1								
新城	2	2			1																					

※感染症の予防及び感染症の患者に対する医療に関する法律

愛知県感染症情報

2021年49週(2021年12月6日～2021年12月12日)

愛知県衛生研究所

年齢階層 (名古屋市を除く)	インフルエンザ 定点	小児科定点										眼科定点		基幹定点						疑似症 定点
	インフルエンザ (鳥インフルエンザ エンザ等感染症を除く。 ～) 及び 新型インフル エンザ	RSウイルス感染症	咽頭結膜熱	A群溶血性レンサ球菌咽頭炎	感染性胃腸炎	水痘	手足口病	伝染性紅斑	突発性発しん	ヘルパンギーナ	流行性耳下腺炎	急性出血性結膜炎	流行性角結膜炎	細菌性髄膜炎	無菌性髄膜炎	マイコプラズマ肺炎	クラミジア肺炎 (オウム病を除く。)	感染性胃腸炎 (病原体がロタウイルスであるものに限る。)	インフルエンザによる入院患者	法(※)第14条第1項に規定する 厚生労働省令で定める疑似症
計	1	10	15	73	721	12	25	0	24	7	2	0	2	3	0	0	0	0	0	0
～6ヶ月		5			5					1										
～12ヶ月		1	1		37				6											
0歳																				
1歳		2	5	6	103		8		12	1										
2歳		2	7	4	100		13		3	2										
3歳	1		1	6	115		2		3	2										
4歳				6	111	1	1			1										
5歳				5	66	1	1													
6歳				10	42															
7歳			1	3	18	3														
8歳				5	17	1					1									
9歳				5	12	1					1									
5歳～9歳																				
10歳～14歳				17	40	3														
15歳～19歳				3	8	1						1	1							
20歳～				3	47	1							2							
20歳～29歳																				
30歳～39歳																				
40歳～49歳																				
50歳～59歳												1								
60歳～69歳																				
70歳～																				
70歳～79歳																				
80歳以上																				

※感染症の予防及び感染症の患者に対する医療に関する法律

# グラフ総覧

## 2021年49週(12月6日～12月12日)

愛知県(名古屋市データ含む)の1999年13週から2021年49週までの定点(基幹・インフルエンザ・小児科・眼科)当たり報告数のうち、本年を含む過去5年間及び特徴的に推移した年についてグラフ化したものです。

\*各疾病のグラフを個別に利用される場合は、衛生研究所ウェブサイトからExcelファイルをダウンロードしてください。

<https://www.pref.aichi.jp/eiseiken/2f/graph.zip> \*ExcelファイルはZIP圧縮してありますので適当な場所に解凍後ご利用ください。

