

# 愛知県感染症情報

AICHI Infectious Diseases Weekly Report

2021年 50週 (12月3週 12/13~12/19)

愛知県感染症情報センター (愛知県衛生研究所内)

<https://www.pref.aichi.jp/eiseiken/kansentop.html>

E-mail: [eiseiken@pref.aichi.lg.jp](mailto:eiseiken@pref.aichi.lg.jp)

連絡先: 052-910-5619 (企画情報部)

## 今週の内容

### ◆トピックス

新型コロナウイルス感染症、梅毒、感染性胃腸炎

### ◆定点医療機関コメント

感染性胃腸炎、アデノウイルス感染症、A群溶血性レンサ球菌感染症等

### ◆全数把握感染症発生状況 ( )内は件数。

結核(21)、新型コロナウイルス感染症 (33)、腸管出血性大腸菌感染症(1)、日本紅斑熱(1)、レジオネラ症(4)、アメーバ赤痢(1)、カルバペネム耐性腸内細菌科細菌感染症(1)、侵襲性肺炎球菌感染症(3)、水痘(入院例に限る。)(1)、梅毒(12)、播種性クリプトコックス症(1)

### ◆定点把握感染症報告数 (保健所別、年齢別)

○「グラフ総覧」は <https://www.pref.aichi.jp/eiseiken/2f/graph.pdf>

## トピックス

### ◆新型コロナウイルス感染症について (図1・2)【警戒領域】

11月22日から、「警戒領域」における基本的な感染防止対策として

県民の皆様には、

- 「①県をまたぐ移動の注意点」
- 「②高齢者等への感染拡大の防止」
- 「③基本的な感染防止対策の徹底」

事業者の皆様には、

- 「④飲食店等に対する協力要請」
- 「⑤業種別ガイドラインの遵守等」
- 「⑥テレワークの推進等」
- 「⑦職場クラスターを防ぐ感染防止対策」

その他

- 「⑧イベントの開催制限等」
- 「⑨行事等での対策」
- 「⑩学校等での対応」

をお願いしています。

### ○初詣など年末年始の行事等における感染防止対策の徹底について

<https://www.pref.aichi.jp/site/covid19-aichi/covid19-aichi.html>

愛知県での感染者 (12月19日報道発表日分まで) は、前週から33名増加し、累計は107,002名です。

### ○発生状況 <https://www.pref.aichi.jp/eiseiken/2f/covid19.xlsx>

### 【参考ページ】

新型コロナウイルス感染症 (COVID-19) 診療の手引き (第6.0版、11月2日改訂) <https://www.mhlw.go.jp/content/000851077.pdf>

新型コロナウイルス感染症 (COVID-19) 診療の手引き 別冊 罹患後症状のマネジメント (暫定版、12月1日発行)

<https://www.mhlw.go.jp/content/000860932.pdf>

新型コロナウイルス感染症について (厚生労働省) [https://www.mhlw.go.jp/stf/seisakunitsuite/bunya/0000164708\\_00001.html](https://www.mhlw.go.jp/stf/seisakunitsuite/bunya/0000164708_00001.html)

愛知県新型コロナウイルス感染症対策サイト (愛知県) <https://www.pref.aichi.jp/site/covid19-aichi/>

### ◆梅毒 (図3)

愛知県の2021年50週までの累積報告数(診断週集計、12月22日現在)は404件(男276件、女128件)です。2020年50週までの累積報告数は298件(男218件、女80件)、2020年総報告数は311件(男227件、女84件)でした。なお、2021年の報告数は、2020年の総報告数を既に上回っています。

全国の2021年49週までの累積報告数は7,326件です (2020年総報告数は5,867件)。

### 【参考ページ】

IDWR 2021年第47号<注目すべき感染症>梅毒 (国立感染症研究所)

<https://www.niid.go.jp/niid/ja/syphilis-m-3/syphilis-idwrc/10826-idwrc-2147.html>

### ◆感染性胃腸炎

50週の定点当たり報告数は6.46、49週961人→50週1,175人(1.22倍)で、増加傾向です。

### 【参考ページ】

疾患別ウイルス検出状況

<https://www.pref.aichi.jp/eiseiken/67f/prompt.html>

感染性胃腸炎とは (国立感染症研究所)

<https://www.niid.go.jp/niid/ja/diseases/ka/intestinal.html>

ノロウイルス等検出速報 (国立感染症研究所)

<https://www.niid.go.jp/niid/ja/iasr-noro.html>

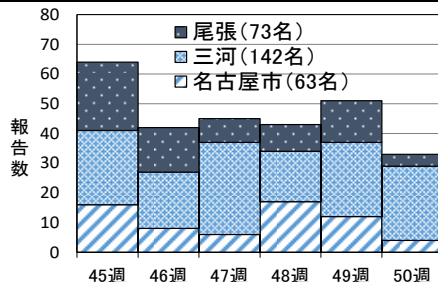


図1 愛知県における新型コロナウイルス感染者報告数 (居住(県外等除く)地区別、週別、45週から50週まで)

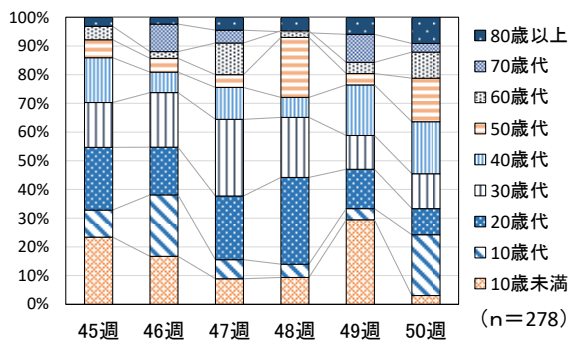


図2 愛知県における新型コロナウイルス感染者の年齢構成割合の推移 (週別、45週から50週まで)

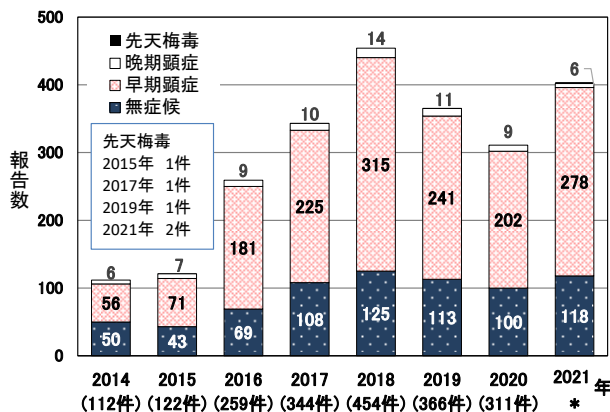


図3 愛知県における梅毒病型別報告数 (\*2021年は12月22日現在)

## 定点医療機関コメント（名古屋市除く）

### 尾張西部地区

- 感染性胃腸炎 増加しています。  
溶連菌 1名  
【江南市 みやぐちこどもクリニック】
- アデノ 1例  
嘔吐の子が散発  
【岩倉市 医療法人なかよしこどもクリニック】
- ウイルス性腸炎が多かったです。  
【扶桑町 医療法人 tsukushi つくしこどもクリニック】
- 手足口病は1歳男  
【清須市 丹羽医院】
- 感染性胃腸炎が今週も多いようです。  
【稲沢市 こどものお医者さんおがわクリニック】

### 尾張東部地区

- 手足口病 散発  
カンピロバクター 13歳女  
アデノウイルス感染症あり  
【尾張旭市 医療法人誠和会佐伯小児科医院】
- 胃腸炎が増えています。  
【日進市 みやがわクリニック】
- 特に感染症の流行はありません。  
【春日井市 春日井市民病院】
- 溶連菌感染 3名  
【南知多町 医療法人大岩医院】
- 感染性胃腸炎 5名  
【大府市 まえはらこどもクリニック】
- アデノウイルス感染症 2名(2歳、5歳の姉妹)  
感染性胃腸炎が多いです。(嘔吐が主体で下痢は軽度の児が多い)  
【東海市 もしもしこどもクリニック】

### 西三河地区

- StrepA(+) 3歳男 5歳男  
【豊田市 星ヶ丘たなかこどもクリニック】
- 胃腸炎が多い(ノロは調べても陰性が多い)  
【岡崎市 花田こどもクリニック】

### 東三河地区

- アデノ扁桃炎の子が時にいます。  
【豊橋市 医療法人こどもの国大谷小児科】
- アデノウイルス 1名(2歳男)  
【蒲郡市 畑川クリニック】

全数把握感染症発生状況（愛知県全体・保健所受理週別）2021年12月22日現在						
一類～三類感染症、新型インフルエンザ等感染症						
＜関連リンク＞ 届出基準 <a href="https://www.pref.aichi.jp/eiseiken/2f/todokedekijun210603.pdf">https://www.pref.aichi.jp/eiseiken/2f/todokedekijun210603.pdf</a>						
● 結核（二類感染症）						
報告保健所	2021年50週報告数			2021年総計(1～50週)		
	総数	喀痰塗抹検査陽性者数再掲	無症状病原体保有者数再掲	総数	喀痰塗抹検査陽性者数再掲	無症状病原体保有者数再掲
名古屋市	8	1	2	454	95	138
豊田市	1	1		38	7	11
豊橋市	1		1	74	11	35
岡崎市				31	5	11
一宮市※1	2			49	14	13
一宮※2				15	5	2
瀬戸				84	17	23
半田				32	7	9
春日井	1	1		85	21	24
豊川				35	6	7
津島	3		1	64	7	14
西尾				33	7	5
江南				25	15	3
新城	1	1		4	1	
知多	2	1	1	51	12	12
清須※3				39	9	10
衣浦東部	2	1	1	86	15	24
合計	21	6	6	1,199	254	341

※1 2021年4月1日から一宮市中核市移行に伴い新設。

※2 2021年3月31日まで一宮市、稲沢市を所管。一宮市中核市移行に伴い廃止。

※3 2021年4月1日以降は稲沢市を所管に追加。

● 腸管出血性大腸菌感染症（三類感染症）							
番号	報告保健所	年齢	性別	発病月日	初診月日	診定月日	備考
1	名古屋市	20歳	女	-/-	12/18	12/18	O157、VT1(+) VT2(+) 無症状病原体保有者

**新型インフルエンザ等感染症**

● **新型コロナウイルス感染症**

報告数（50週：12月13日～12月19日 報道発表日）										
居住地	10歳未満	10歳代	20歳代	30歳代	40歳代	50歳代	60歳代	70歳代	80歳以上	総数
みよし市		6			2					8
岡崎市			1		1	1	1	1		5
刈谷市		1				1			3	5
名古屋市			1	1	1	1				4
額田郡幸田町				1	1					2
豊橋市			1		1					2
瀬戸市						1				1
稲沢市				1						1
丹羽郡扶桑町							1			1
大府市	1									1
安城市				1						1
西尾市								1		1
高浜市								1		1
合計	1	7	3	4	6	5	3	1	3	33
49週（12/ 6～12/12）	15	2	7	6	9	2	2	5	3	51
48週（11/29～12/ 5）	4	2	13	9	3	9	1	0	2	43

・ 報告数（総数）の多い市町村から順に並べています。

**四類・五類感染症（全数把握）（感染経路、感染地域は推定も含む）**

● **日本紅斑熱（四類感染症）**

番号	報告保健所	年齢	性別	感染地域
1	名古屋市	74歳	男	広島県 福山市

● **レジオネラ症（四類感染症）**

番号	報告保健所	年齢	性別	病型	感染地域
1	名古屋市	62歳	女	肺炎型	国内
2	豊川	39歳	男	肺炎型	国内
3	津島	63歳	男	肺炎型	不明
4	清須	83歳	女	ポンティアック熱型	国内

● **アメーバ赤痢（五類感染症）**

番号	報告保健所	年齢	性別	病型	感染経路	感染地域
1	一宮市	58歳	男	腸管アメーバ症	性的接触	国内

● **カルバペネム耐性腸内細菌科細菌感染症（五類感染症）**

番号	報告保健所	年齢	性別	感染経路	感染地域	90日以内の海外渡航歴
1	名古屋市	67歳	男	以前からの保菌	国内	無

● **侵襲性肺炎球菌感染症（五類感染症）**

番号	報告保健所	年齢	性別	予防接種歴	感染地域
1	名古屋市	84歳	女	不明	国内
2	豊田市	81歳	男	不明	国内
3	江南	66歳	男	無	国内

● 水痘（入院例に限る。）（五類感染症）						
番号	報告保健所	年齢	性別	予防接種歴	感染地域	
1	津島	30歳	女	無	国内	
● 梅毒（五類感染症）						
番号	報告保健所	年齢	性別	病型	感染経路	感染地域
1	名古屋市	40歳	男	早期顕症	性的接触	国内
2	名古屋市	25歳	男	無症候	性的接触	国内
3	名古屋市	67歳	男	早期顕症	性的接触	国内
4	名古屋市	29歳	男	早期顕症	性的接触	国内
5	名古屋市	38歳	女	早期顕症	性的接触	国内
6	名古屋市	32歳	男	早期顕症	性的接触	国内
7	豊橋市	41歳	男	早期顕症	性的接触	国内
8	豊橋市	54歳	男	早期顕症	性的接触	国内
9	一宮市	31歳	女	無症候	性的接触	国内
10	豊川	26歳	女	早期顕症	性的接触	国内
11	知多	25歳	男	早期顕症	性的接触	国内
12	清須	33歳	男	早期顕症	不明	国内
● 播種性クリプトコックス症（五類感染症）						
番号	報告保健所	年齢	性別	感染原因・感染経路	感染地域	
1	豊橋市	78歳	女	免疫不全	国内	

愛知県感染症情報

2021年50週(2021年12月13日～2021年12月19日)

愛知県衛生研究所

	定点数						インフルエンザ定点	小児科定点								眼科定点		基幹定点						疑似症定点		
	インフルエンザ	小児科	眼科	STD	基幹	疑似症	インフルエンザ (鳥インフルエンザ及び新型コロナウイルス感染症を除く。)	RSウイルス感染症	咽頭結膜熱	A群溶血性レンサ球菌咽頭炎	感染性胃腸炎	水痘	手足口病	伝染性紅斑	突発性発しん	ヘルパンギーナ	流行性耳下腺炎	急性出血性結膜炎	流行性角結膜炎	細菌性髄膜炎	無菌性髄膜炎	マイコプラズマ肺炎	クラミジア肺炎 (オウム病を除く。)	感染性胃腸炎 (病原体がロタウイルスであるものに限る。)	インフルエンザによる入院患者	厚法(※)第14条第1項に規定する 生労働省令で定める疑似症
愛知県 (保健所別)																										
愛知県 (名古屋市含む)	195	182	35	54	15	42	0	8	30	112	1,175	12	61	1	40	9	3	0	4	0	1	0	0	0	0	0
総数 (名古屋市を除く)	125	112	24	39	12	26	0	7	22	90	871	8	37	0	27	2	2	0	2	0	1	0	0	0	0	0
名古屋市	70	70	11	15	3	16		1	8	22	304	4	24	1	13	7	1		2							
瀬戸	9	9	2	3	1	3			3	44	48	1	4		4											
津島	7	7	2	2	1	2				83		2			1					1						
清須	8	8	2	2					3	1	22		1													
一宮市	12	8	2	3	1	2			2	3	68		1		2											
春日井	9	9	2	3	1	3			1	3	27	2	5													
江南	6	6	1	2		2			2	4	39				2		1		1							
半田	6	6	1	2	1	1				7	59	2	3													
知多	7	7	2	2		3				1	59		2		4											
岡崎市	11	7	2	4	1	2			2	6	99		8		5	2										
衣浦東部	13	13	2	4	1	3		6	3	6	77		8		5			1								
西尾	5	5	1	2	1					2	75															
豊田市	9	9	2	4	1	2			2	8	94	1	3		1											
豊橋市	12	8	2	4	1	2		1	1	2	77		2		3		1									
豊川	9	8	1	2	1	1			3	3	43															
新城	2	2			1						1															

※感染症の予防及び感染症の患者に対する医療に関する法律

愛知県感染症情報

2021年50週(2021年12月13日～2021年12月19日)

愛知県衛生研究所

年齢階層 (名古屋市を除く)	インフルエンザ 定点	小児科定点										眼科定点		基幹定点						疑似症 定点
	インフルエンザ (鳥インフルエンザ エンザ等感染症を除く。) ～ インフルエンザ 及び 新型コロナウイルス	RSウイルス感染症	咽頭結膜熱	A群溶血性レンサ球菌咽頭炎	感染性胃腸炎	水痘	手足口病	伝染性紅斑	突発性発しん	ヘルパンギーナ	流行性耳下腺炎	急性出血性結膜炎	流行性角結膜炎	細菌性髄膜炎	無菌性髄膜炎	マイコプラズマ肺炎	クラミジア肺炎 (オウム病を除く。)	感染性胃腸炎 (病原体がロタウイルスであるものに限る。)	インフルエンザによる入院患者	法(※)第14条第1項に規定する 厚生労働省令で定める疑似症
計	0	7	22	90	871	8	37	0	27	2	2	0	2	0	1	0	0	0	0	0
～6ヶ月		1			6															
～12ヶ月			1		41		3		7											
0歳																				
1歳		5	10	3	105		14		16	1										
2歳			4	7	134	1	13		1											
3歳		1	3	6	139		3		3											
4歳			1	5	117		2				1									
5歳			1	8	74	3	2				1									
6歳			1	14	59	2														
7歳				4	34					1										
8歳			1	3	23															
9歳				5	19	1														
5歳～9歳																				
10歳～14歳				26	46	1														
15歳～19歳				4	5							1		1						
20歳～				5	69															
20歳～29歳																				
30歳～39歳												1								
40歳～49歳																				
50歳～59歳																				
60歳～69歳																				
70歳～																				
70歳～79歳																				
80歳以上																				

※感染症の予防及び感染症の患者に対する医療に関する法律

# グラフ総覧

2021年50週(12月13日～12月19日)

愛知県(名古屋市データ含む)の1999年13週から2021年50週までの定点(基幹・インフルエンザ・小児科・眼科)当たり報告数のうち、本年を含む過去5年間及び特徴的に推移した年についてグラフ化したものです。

\*各疾病のグラフを個別に利用される場合は、衛生研究所ウェブサイトからExcelファイルをダウンロードしてください。

<https://www.pref.aichi.jp/eiseiken/2f/graph.zip> \*ExcelファイルはZIP圧縮してありますので適当な場所に解凍後ご利用ください。

