

愛知県感染症情報

AICHI Infectious Diseases Weekly Report

2021年 51週 (12月4週 12/20~12/26)

愛知県感染症情報センター (愛知県衛生研究所内)

<https://www.pref.aichi.jp/eiseiken/kansentop.html>

E-mail: eiseiken@pref.aichi.lg.jp

連絡先: 052-910-5619 (企画情報部)

今週の内容

◆トピックス

新型コロナウイルス感染症、感染性胃腸炎

◆病原体検出情報

◆定点医療機関コメント

感染性胃腸炎、手足口病、アデノウイルス感染症等

◆全数把握感染症発生状況 ()内は件数。

結核(20)、新型コロナウイルス感染症(34)、腸管出血性大腸菌感染症(1)、つつが虫病(2)、レジオネラ症(2)、カルバペネム耐性腸内細菌科細菌感染症(5)、後天性免疫不全症候群(1)、侵襲性インフルエンザ菌感染症(1)、侵襲性肺炎球菌感染症(1)、水痘(入院例に限る。)(1)、梅毒(11)、百日咳(1)

◆定点把握感染症報告数 (保健所別、年齢別)

○「グラフ総覧」は <https://www.pref.aichi.jp/eiseiken/2f/graph.pdf>

トピックス

◆新型コロナウイルス感染症について (図1・2) 【警戒領域】

愛知県では、引き続き「警戒領域」における基本的な感染防止対策として

県民の皆様には、

- 「①県をまたぐ移動の注意点」
- 「②高齢者等への感染拡大の防止」
- 「③基本的な感染防止対策の徹底」

事業者の皆様には、

- 「④飲食店等に対する協力要請」
- 「⑤業種別ガイドラインの遵守等」
- 「⑥テレワークの推進等」
- 「⑦職場クラスターを防ぐ感染防止対策」

その他

- 「⑧イベントの開催制限等」
- 「⑨行事等での対策」
- 「⑩学校等での対応」

をお願いしています。

○初詣など年末年始の行事等における感染防止対策の徹底について

<https://www.pref.aichi.jp/site/covid19-aichi/covid19-aichi.html>

愛知県での感染者 (12月26日報道発表日分まで) は、前週から34名増加し、累計は107,036名です。全国的に増加傾向が見られるため、より一層の注意をお願いします。

○発生状況 <https://www.pref.aichi.jp/eiseiken/2f/covid19.xlsx>

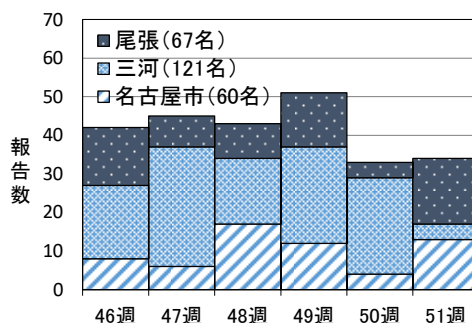


図1 愛知県における新型コロナウイルス感染者報告数 (居住(県外等除く)地区別、週別、46週から51週まで)

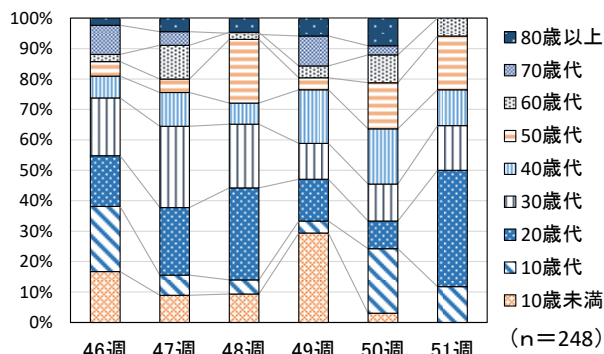


図2 愛知県における新型コロナウイルス感染者の年齢構成割合の推移 (週別、46週から51週まで)

【参考ページ】

新型コロナウイルス感染症 (COVID-19) 診療の手引き (第6.1版、12月28日改訂) <https://www.mhlw.go.jp/content/000875189.pdf>

新型コロナウイルス感染症 (COVID-19) 診療の手引き 第6.1版改訂のポイント <https://www.mhlw.go.jp/content/000875190.pdf>

新型コロナウイルス感染症 (COVID-19) 診療の手引き 別冊 罹患後症状のマネジメント (暫定版、12月1日発行)

<https://www.mhlw.go.jp/content/000860932.pdf>

新型コロナウイルス感染症について (厚生労働省) https://www.mhlw.go.jp/stf/seisakunitsuite/bunya/0000164708_00001.html

愛知県新型コロナウイルス感染症対策サイト (愛知県) <https://www.pref.aichi.jp/site/covid19-aichi/>

◆感染性胃腸炎 (図3)

51週の定点当たり報告数は6.74、50週1,175人→51週1,226人 (1.04倍) で、増加傾向です。

【参考ページ】

疾患別ウイルス検出状況

<https://www.pref.aichi.jp/eiseiken/67f/prompt.html>

感染性胃腸炎とは (国立感染症研究所)

<https://www.niid.go.jp/niid/ja/diseases/ka/intestinal.html>

ノロウイルス等検出速報 (国立感染症研究所)

<https://www.niid.go.jp/niid/ja/iasr-noro.html>

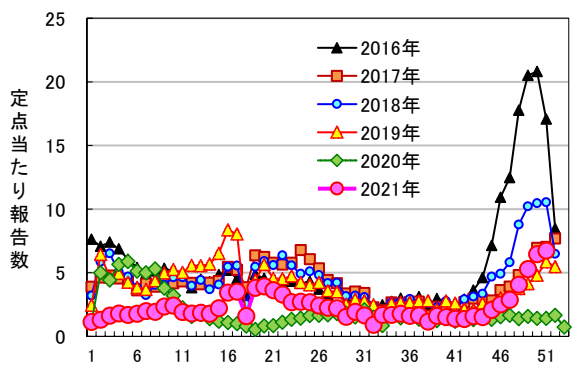


図3 感染性胃腸炎

病原体検出情報 —2021年疾患別ウイルス検出速報— (2022年1月1日現在)

	感染性胃腸炎	手足口病	ヘルパンギーナ	咽頭結膜熱	流行性角結膜炎	無菌性髄膜炎	脳炎・脳症	* インフルエンザ		** 麻しん・風しん
								2021/2022 シーズン	2020/2021 シーズン	
患者数	42(6)	3	-	-	1	6	12	1	3	11(3)
CV-A6	-	1(1)	-	-	-	-	-	-	-	-
E-25	1	-	-	-	-	-	-	-	-	-
HRV	1(1)	-	-	-	-	-	-	-	-	1
HPeV-1	1	-	-	-	-	-	-	-	-	-
MeV	-	-	-	-	-	-	-	-	-	1
HPIV-3	-	-	-	-	-	-	1	-	-	1
NV-GII	3	-	-	-	-	-	-	-	-	-
検査中	16	1	-	-	1	-	5	1	1	5
陰性	20	1	-	-	-	6	6	-	2	4

()内の数は前回の情報からの増加分を示す(再掲)

*インフルエンザは2021/2022シーズン(21年9月~)及び2020/2021シーズンの結果

**麻しん・風しんの数は病原体定点医療機関外からの患者数及びウイルス検出数を含む

略: ウイルス名

CV: コクサッキーウイルス(Cox.), E: エコーウイルス, HPeV: ヒトパレコウイルス, HPIV: ヒトパラインフルエンザウイルス,

HRV: ヒトライノウイルス, MeV: 麻しんウイルス, NV: ノロウイルス

定点医療機関コメント（名古屋市除く）

尾張西部地区

- 感染性胃腸炎 増加しています。
溶連菌感染症 1名
【江南市 みやぐちこどもクリニック】
- 特に感染症なし
胃腸かぜ目立つ
【岩倉市 医療法人なかよしこどもクリニック】
- ウイルス性腸炎が多かったです。
手足口病も3例ありました。
【扶桑町 医療法人 tsukushi つくしこどもクリニック】
- 3歳女 ロタウイルス感染→入院
【清須市 丹羽医院】

尾張東部地区

- 胃腸炎症状多くみられました。
その他、ヘルパンギーナ散発
【尾張旭市 医療法人誠和会佐伯小児科医院】
- 胃腸炎が増えています。
【日進市 みやがわクリニック】
- RSV が散見されます。
【春日井市 春日井市民病院】
- 胃腸炎 多数
【春日井市 朝宮こどもクリニック】
- 水痘 2回ワクチンすみの子
【小牧市 志水こどもクリニック】
- 感染性胃腸炎 4名
【南知多町 医療法人大岩医院】
- 感染性胃腸炎 5名
【大府市 まえはらこどもクリニック】

西三河地区

- アデノ(+) 4歳男
【豊田市 星ヶ丘たなかこどもクリニック】
- 急性胃腸炎が流行しています。
【岡崎市 花田こどもクリニック】
- 生後7か月男 病原性大腸菌O1 VT(-)
【岡崎市 竜美ヶ丘小児科】
- 2歳 手足口病あり
【碧南市 永井小児クリニック】

東三河地区

- 手足口病が流行している保育園があります。
【豊橋市 医療法人こどもの国大谷小児科】
- アデノウイルス感染症 1歳8か月(1名)
病原大腸菌O1 2歳女(1名)
【蒲郡市 畑川クリニック】
- ノロ 男1例 女1例
【豊川市 豊川市民病院】

全数把握感染症発生状況（愛知県全体・保健所受理週別）2022年1月5日現在						
一類～三類感染症、新型インフルエンザ等感染症						
＜関連リンク＞ 届出基準 https://www.pref.aichi.jp/eiseiken/2f/todokedekijun210603.pdf						
● 結核（二類感染症）						
報告保健所	2021年51週報告数			2021年総計(1～51週)		
	総数	喀痰塗抹検査 陽性者数再掲	無症状病原体 保有者数再掲	総数	喀痰塗抹検査 陽性者数再掲	無症状病原体 保有者数再掲
名古屋市	11	4	1	465	99	139
豊田市	1			39	7	11
豊橋市	1			75	11	35
岡崎市	1		1	32	5	12
一宮市※1				49	14	13
一宮※2				15	5	2
瀬戸				84	17	23
半田	1			33	7	9
春日井	2	1	1	87	22	25
豊川				35	6	7
津島				64	7	14
西尾				33	7	5
江南	1			26	15	3
新城				4	1	
知多	1	1		52	13	12
清須※3				39	9	10
衣浦東部	1		1	88	15	26
合計	20	6	4	1,220	260	346

※1 2021年4月1日から一宮市中核市移行に伴い新設。

※2 2021年3月31日まで一宮市、稲沢市を所管。一宮市中核市移行に伴い廃止。

※3 2021年4月1日以降は稲沢市を所管に追加。

● 腸管出血性大腸菌感染症（三類感染症）							
番号	報告保健所	年齢	性別	発病月日	初診月日	診定月日	備考
1	一宮市	51歳	男	-/-	12/6	12/17	○血清型不明、VT1(+) 無症状病原体保有者

新型インフルエンザ等感染症										
● 新型コロナウイルス感染症										
報告数（51週：12月20日～12月26日 報道発表日）										
居住地	10歳未満	10歳代	20歳代	30歳代	40歳代	50歳代	60歳代	70歳代	80歳以上	総数
名古屋市			8	2	1	2				13
瀬戸市				1	1	1	1			4
弥富市		2			1					3
半田市			1			1				2
大府市			1	1						2
豊田市			1			1				2
小牧市			1							1
豊明市			1							1
日進市								1		1
清須市					1					1
津島市						1				1
愛西市		1								1
刈谷市				1						1
額田郡幸田町		1								1
合計	0	4	13	5	4	6	2	0	0	34
50週（12/13～12/19）	1	7	3	4	6	5	3	1	3	33
49週（12/ 6～12/12）	15	2	7	6	9	2	2	5	3	51

・報告数（総数）の多い市町村から順に並べています。

四類・五類感染症（全数把握）（感染経路、感染地域は推定も含む）						
● つつが虫病（四類感染症）						
番号	報告保健所	年齢	性別	感染地域		
1	豊橋市	71歳	男	愛知県 田原市		
2	江南	75歳	男	茨城県 古河市		
● レジオネラ症（四類感染症）						
番号	報告保健所	年齢	性別	病型	感染地域	
1	瀬戸	94歳	男	肺炎型	国内	
2	瀬戸	79歳	女	肺炎型	国内	
● カルバペネム耐性腸内細菌科細菌感染症（五類感染症）						
番号	報告保健所	年齢	性別	感染経路	感染地域	90日以内の海外渡航歴
1	名古屋市	70歳	男	不明	国内	無
2	豊田市	90歳	男	医療器具関連感染	国内	無
3	豊田市	85歳	男	その他	国内	無
4	瀬戸	73歳	女	医療器具関連感染	国内	無
5	江南	67歳	男	その他	国内	無
● 後天性免疫不全症候群（五類感染症）						
番号	報告保健所	年齢	性別	病型	感染経路	感染地域
1	名古屋市	30歳	男	無症候性キャリア	性的接触	国内

● 侵襲性インフルエンザ菌感染症（五類感染症）						
番号	報告保健所	年齢	性別	予防接種歴	感染地域	
1	名古屋市	44歳	男	不明	国内	
● 侵襲性肺炎球菌感染症（五類感染症）						
番号	報告保健所	年齢	性別	予防接種歴	感染地域	
1	豊橋市	1歳	男	有	国内	
● 水痘（入院例に限る。）（五類感染症）						
番号	報告保健所	年齢	性別	予防接種歴	感染地域	
1	津島	28歳	男	無	国内	
● 梅毒（五類感染症）						
番号	報告保健所	年齢	性別	病型	感染経路	感染地域
1	名古屋市	37歳	女	無症候	性的接触	国内
2	名古屋市	30歳	男	無症候	性的接触	国内
3	名古屋市	25歳	女	無症候	性的接触	国内
4	名古屋市	22歳	女	早期顕症	性的接触	国内
5	名古屋市	27歳	男	早期顕症	性的接触	国内
6	名古屋市	71歳	男	早期顕症	性的接触	国内
7	瀬戸	78歳	女	無症候	不明	国内
8	豊川	36歳	男	早期顕症	性的接触	国内
9	知多	20歳	男	早期顕症	性的接触	国内
10	知多	26歳	男	早期顕症	性的接触	国内
11	衣浦東部	63歳	男	晩期顕症	不明	不明
● 百日咳（五類感染症）						
番号	報告保健所	年齢	性別	予防接種歴	感染経路・感染地域等	
1	名古屋市	6歳	女	有（追加接種有）	国内	

愛知県感染症情報

2021年51週(2021年12月20日～2021年12月26日)

愛知県衛生研究所

	定点数						インフルエンザ定点	小児科定点									眼科定点		基幹定点						疑似症定点	
	インフルエンザ	小児科	眼科	STD	基幹	疑似症	インフルエンザ (鳥インフルエンザ及び新型コロナウイルス感染症を除く。)	RSウイルス感染症	咽頭結膜熱	A群溶血性レンサ球菌咽頭炎	感染性胃腸炎	水痘	手足口病	伝染性紅斑	突発性発しん	ヘルパンギーナ	流行性耳下腺炎	急性出血性結膜炎	流行性角結膜炎	細菌性髄膜炎	無菌性髄膜炎	マイコプラズマ肺炎	クラミジア肺炎 (オウム病を除く。)	感染性胃腸炎 (病原体がロタウイルスであるものに限る。)	インフルエンザによる入院患者	法(※)第14条第1項に規定する厚生労働省令で定める疑似症
愛知県 (保健所別)																										
愛知県 (名古屋市含む)	195	182	35	54	15	42	0	13	29	78	1,226	14	51	1	46	10	2	0	4	0	0	0	0	0	0	0
総数 (名古屋市を除く)	125	112	24	39	12	26	0	11	14	61	918	10	32	0	30	5	2	0	4	0	0	0	0	0	0	0
名古屋市	70	70	11	15	3	16		2	15	17	308	4	19	1	16	5										
瀬戸	9	9	2	3	1	3			3	28	48	2	3		5	2	1									
津島	7	7	2	2	1	2			1		73	2	2		2											
清須	8	8	2	2				1	1	2	21		1		3											
一宮市	12	8	2	3	1	2			1	2	83		3		2											
春日井	9	9	2	3	1	3		2		2	39	1	3			1	1									
江南	6	6	1	2		2				3	55		3		1											
半田	6	6	1	2	1	1				2	69	3			1											
知多	7	7	2	2		3				8	39		3		1	1										
岡崎市	11	7	2	4	1	2				3	102	1	4		3											
衣浦東部	13	13	2	4	1	3		7	1	2	86	1	2		3	1										
西尾	5	5	1	2	1						59		2		1											
豊田市	9	9	2	4	1	2			1	3	77				3			1								
豊橋市	12	8	2	4	1	2		1		1	93		6		3			1								
豊川	9	8	1	2	1	1			6	5	74				2			2								
新城	2	2			1																					

※感染症の予防及び感染症の患者に対する医療に関する法律

愛知県感染症情報

2021年51週(2021年12月20日～2021年12月26日)

愛知県衛生研究所

年齢階層 (名古屋市を除く)	インフルエンザ 定点	小児科定点										眼科定点		基幹定点						疑似症 定点
	インフルエンザ (鳥インフルエンザ エンザ等感染症を除く。 ～) ～)	RSウイルス感染症	咽頭結膜熱	A群溶血性レンサ球菌咽頭炎	感染性胃腸炎	水痘	手足口病	伝染性紅斑	突発性発しん	ヘルパンギーナ	流行性耳下腺炎	急性出血性結膜炎	流行性角結膜炎	細菌性髄膜炎	無菌性髄膜炎	マイコプラズマ肺炎	クラミジア肺炎 (オウム病を除く。)	感染性胃腸炎 (病原体がロタウイルスであるものに限る。)	インフルエンザによる入院患者	法(※)第14条第1項に規定する 厚生労働省令で定める疑似症
計	0	11	14	61	918	10	32	0	30	5	2	0	4	0	0	0	0	0	0	0
～6ヶ月		4			7															
～12ヶ月			2	1	29		2		9	1										
0歳																				
1歳		3	4	2	120	2	9		16	1		1								
2歳		1	2	5	149	1	11		4	1										
3歳		2	2	4	129		4		1	2										
4歳			2	5	123		3				2									
5歳		1		10	96	1	2													
6歳				7	69		1													
7歳			1	5	28	1														
8歳				4	27	1														
9歳				3	16															
5歳～9歳																				
10歳～14歳			1	12	48	4														
15歳～19歳				1	6															
20歳～				2	71															
20歳～29歳												1								
30歳～39歳																				
40歳～49歳																				
50歳～59歳												2								
60歳～69歳																				
70歳～																				
70歳～79歳																				
80歳以上																				

※感染症の予防及び感染症の患者に対する医療に関する法律

グラフ総覧

2021年51週(12月20日～12月26日)

愛知県(名古屋市データ含む)の1999年13週から2021年51週までの定点(基幹・インフルエンザ・小児科・眼科)当たり報告数のうち、本年を含む過去5年間及び特徴的に推移した年についてグラフ化したものです。

*各疾病のグラフを個別に利用される場合は、衛生研究所ウェブサイトからExcelファイルをダウンロードしてください。

<https://www.pref.aichi.jp/eiseiken/2f/graph.zip> *ExcelファイルはZIP圧縮してありますので適当な場所に解凍後ご利用ください。

