

愛知県感染症情報

AICHI Infectious Diseases Weekly Report

2021年 52週 (12月5週 12/27~1/2)

愛知県感染症情報センター (愛知県衛生研究所内)

<https://www.pref.aichi.jp/eiseiken/kansentop.html>

E-mail: eiseiken@pref.aichi.lg.jp

連絡先: 052-910-5619 (企画情報部)

今週の内容

◆トピックス

新型コロナウイルス感染症、感染性胃腸炎

◆定点医療機関コメント

感染性胃腸炎等

◆全数把握感染症発生状況 ()内は件数。

結核(20)、新型コロナウイルス感染症(99)、
つつが虫病(1)、レジオネラ症(1)、アメーバ赤痢
(1)、カルバペネム耐性腸内細菌科細菌感染症(1)、
侵襲性肺炎球菌感染症(3)、梅毒(9)、百日咳(2)

◆定点把握感染症報告数 (保健所別、年齢別)

○「グラフ総覧」は <https://www.pref.aichi.jp/eiseiken/2f/graph.pdf>

トピックス

◆新型コロナウイルス感染症について (図1・2、表)【警戒領域】

愛知県では、10月18日から「警戒領域」での感染防止対策を講じていますが、急速にオミクロン株への置き換わりが進む中、新規陽性者数が増加しています。県民・事業者の皆様には、改めて、「警戒領域」での基本的な感染防止対策の徹底をお願いします。

県民の皆様には、

- 「①外出の注意点」
- 「②県をまたぐ移動の注意点」
- 「③高齢者等への感染拡大の防止」
- 「④基本的な感染防止対策の徹底」

事業者の皆様には、

- 「⑤飲食店等に対する協力要請」
- 「⑥業種別ガイドラインの遵守等」
- 「⑦テレワークの推進等」
- 「⑧職場クラスターを防ぐ感染防止対策」

その他

- 「⑨イベントの開催制限等」
- 「⑩行事等での対策」
- 「⑪学校等での対応」

をお願いしています。

○感染再拡大・第6波の抑制に向け県民・事業者の皆様へのメッセージ

<https://www.pref.aichi.jp/site/covid19-aichi/covid19-aichi.html>

愛知県での感染者(1月2日報道発表日分まで)は、前週から99名増加し、累計は107,135名です。全国的に増加傾向が見られるため、より一層の注意をお願いします。

○発生状況 <https://www.pref.aichi.jp/eiseiken/2f/covid19.xlsx>

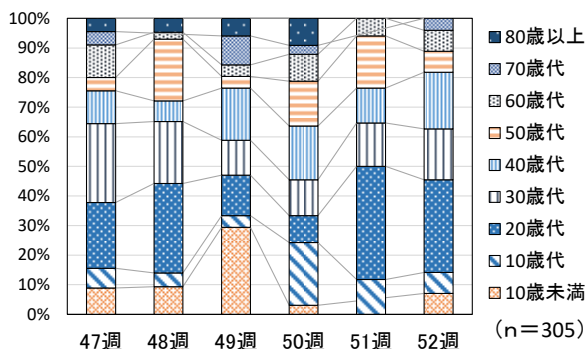


図1 愛知県における新型コロナウイルス感染者の年齢構成割合の推移(週別、47週から52週まで) (n=305)

	男	女	総計
10歳代	1	2	3
20歳代	7	3	10
30歳代	1		1
40歳代	1	1	2
50歳代		2	2
60歳代	3		3
70歳代		1	1
総計	13	9	22

表 愛知県におけるオミクロン株の性別・年代別発生状況(2022年1月2日報道発表分まで)

【参考ページ】

新型コロナウイルス感染症(COVID-19)診療の手引き(第6.1版、12月28日改訂) <https://www.mhlw.go.jp/content/000875189.pdf>

新型コロナウイルス感染症(COVID-19)診療の手引き 別冊 罹患後症状のマネジメント(暫定版、12月1日発行)

<https://www.mhlw.go.jp/content/000860932.pdf>

新型コロナウイルス感染症について(厚生労働省) https://www.mhlw.go.jp/stf/seisakunitsuite/bunya/0000164708_00001.html

愛知県新型コロナウイルス感染症対策サイト(愛知県) <https://www.pref.aichi.jp/site/covid19-aichi/>

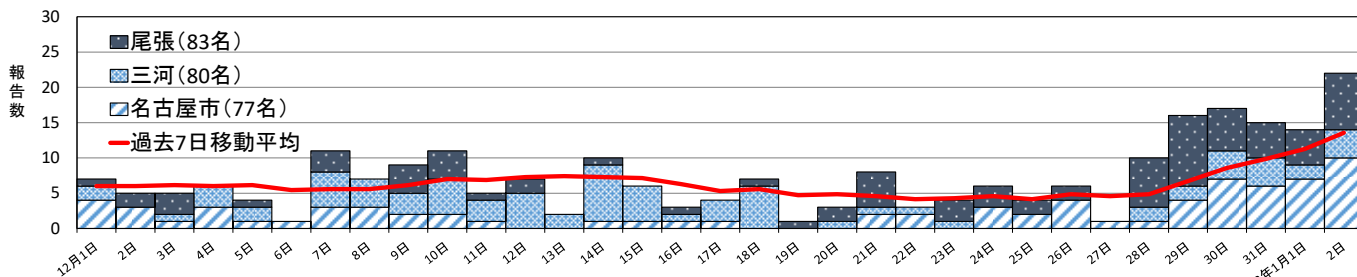


図2 愛知県における新型コロナウイルス感染者報告数(居住(県外等除く)地区別、12月1日から1月2日報道発表分まで) 報道発表日

◆感染性胃腸炎

52週の定点当たり報告数は3.24、51週1,226人→52週589人(0.48倍)です。

【参考ページ】疾患別ウイルス検出状況 <https://www.pref.aichi.jp/eiseiken/67f/prompt.html>

感染性胃腸炎とは(国立感染症研究所) <https://www.niid.go.jp/niid/ja/diseases/ka/intestinal.html>

ノロウイルス等検出速報(国立感染症研究所) <https://www.niid.go.jp/niid/ja/iasr-noro.html>

定点医療機関コメント（名古屋市除く）

尾張西部地区

- 感染性胃腸炎の流行続いています。
溶連菌感染症 2名
【江南市 みやぐちこどもクリニック】
- アデノ 1例
嘔吐のみの胃腸炎 多い
【岩倉市 医療法人なかよしこどもクリニック】
- 期間中、診療はありませんでした。
【扶桑町 医療法人 tsukushi つくしこどもクリニック】
- 感染性腸炎 30代女
【清須市 丹羽医院】
- 感染性胃腸炎も落ち着いてきました。
【稲沢市 こどものお医者さんおがわクリニック】

尾張東部地区

- 手足口病 1例のみ
インフルエンザもなく、静かな年末になりました。
【尾張旭市 医療法人誠和会佐伯小児科医院】
- アデノウイルス腸炎の腸重積、ロタウイルス
ワクチン後の腸重積が一例ずつありました。
【春日井市 春日井市民病院】
- 胃腸炎以外に報告すべき感染症はありません。
【日進市 みやがわクリニック】
- 感染性胃腸炎 7名
【大府市 まえはらこどもクリニック】

西三河地区

- 8歳男 カンピロバクター
【岡崎市 にいのみ小児科】

東三河地区

- 病原大腸菌O125 1名
【蒲郡市 畑川クリニック】

全数把握感染症発生状況（愛知県全体・保健所受理週別）2022年1月7日現在						
一類～三類感染症、新型インフルエンザ等感染症						
＜関連リンク＞ 届出基準 https://www.pref.aichi.jp/eiseiken/2f/todokedekijun210603.pdf						
● 結核（二類感染症）						
報告保健所	2021年52週報告数			2021年総計(1～52週)		
	総数	喀痰塗抹検査 陽性者数再掲	無症状病原体 保有者数再掲	総数	喀痰塗抹検査 陽性者数再掲	無症状病原体 保有者数再掲
名古屋市	9	1	2	474	100	141
豊田市	1		1	40	7	12
豊橋市				75	11	35
岡崎市	2	1		34	6	12
一宮市※1	3	1		52	15	13
一宮※2				15	5	2
瀬戸				84	17	23
半田				33	7	9
春日井	1			88	22	25
豊川	1			36	6	7
津島	1			65	7	14
西尾	1	1		34	8	5
江南				26	15	3
新城				4	1	
知多				52	13	12
清須※3				39	9	10
衣浦東部	1			89	15	26
合計	20	4	3	1,240	264	349

※1 2021年4月1日から一宮市中核市移行に伴い新設。

※2 2021年3月31日まで一宮市、稲沢市を所管。一宮市中核市移行に伴い廃止。

※3 2021年4月1日以降は稲沢市を所管に追加。

新型インフルエンザ等感染症

● 新型コロナウイルス感染症

報告数（52週：12月27日～1月2日 報道発表日）										
居住地	10歳未満	10歳代	20歳代	30歳代	40歳代	50歳代	60歳代	70歳代	80歳以上	総数
名古屋市	1	4	13	3	9	3	1	2		36
一宮市	1	1	2	3	2	1				10
瀬戸市	1			1		1	1	1		5
岡崎市			3	1	1					5
西尾市	2			3						5
弥富市			1				2	1		4
愛西市						2	1			3
刈谷市			2		1					3
春日井市			1	1						2
小牧市	1				1					2
日進市				1			1			2
清須市					2					2
犬山市			1							1
江南市			1							1
稲沢市			1							1
岩倉市			1							1
北名古屋市			1							1
長久手市				1						1
愛知郡東郷町			1							1
海部郡蟹江町					1					1
大府市		1								1
知多市				1						1
知多郡東浦町				1						1
安城市			1							1
高浜市		1								1
みよし市							1			1
豊橋市					1					1
豊川市					1					1
県外等	1		2	1						4
合計	7	7	31	17	19	7	7	4	0	99
51週（12/20～12/26）	0	4	13	5	4	6	2	0	0	34
50週（12/13～12/19）	1	7	3	4	6	5	3	1	3	33

・報告数（総数）の多い市町村から順に並べています。

四類・五類感染症（全数把握）（感染経路、感染地域は推定も含む）						
● つつが虫病（四類感染症）						
番号	報告保健所	年齢	性別	感染地域		
1	津島	73歳	男	三重県 桑名市		
● レジオネラ症（四類感染症）						
番号	報告保健所	年齢	性別	病型	感染地域	
1	江南	104歳	女	肺炎型	国内	
● アメーバ赤痢（五類感染症）						
番号	報告保健所	年齢	性別	病型	感染経路	感染地域
1	名古屋市	34歳	男	腸管アメーバ症	不明	国内
● カルバペネム耐性腸内細菌科細菌感染症（五類感染症）						
番号	報告保健所	年齢	性別	感染経路	感染地域	90日以内の海外渡航歴
1	名古屋市	75歳	男	その他	国内	無
● 侵襲性肺炎球菌感染症（五類感染症）						
番号	報告保健所	年齢	性別	予防接種歴	感染地域	
1	名古屋市	41歳	男	不明	国内	
2	名古屋市	44歳	男	無	国内	
3	瀬戸	67歳	男	不明	国内	
● 梅毒（五類感染症）						
番号	報告保健所	年齢	性別	病型	感染経路	感染地域
1	名古屋市	22歳	女	早期顕症	性的接触	国内
2	名古屋市	51歳	男	早期顕症	性的接触	国内
3	豊田市	36歳	女	無症候	性的接触	国内
4	豊田市	76歳	女	無症候	不明	国内
5	豊橋市	22歳	女	早期顕症	性的接触	国内
6	岡崎市	40歳	男	早期顕症	性的接触	国内
7	一宮市	27歳	男	早期顕症	性的接触	国内
8	半田	47歳	男	早期顕症	性的接触	国内
9	衣浦東部	27歳	女	無症候	不明	不明
● 百日咳（五類感染症）						
番号	報告保健所	年齢	性別	予防接種歴	感染経路・感染地域等	
1	豊川	29歳	男	不明	流行有（職場）	
2	衣浦東部	4歳	女	有（追加接種有）	国内	

愛知県感染症情報

2021年52週(2021年12月27日～2022年1月2日)

愛知県衛生研究所

	定点数						インフルエンザ定点	小児科定点									眼科定点		基幹定点						疑似症定点	
	インフルエンザ	小児科	眼科	STD	基幹	疑似症	インフルエンザ (鳥インフルエンザ及び新型コロナウイルス感染症を除く。)	RSウイルス感染症	咽頭結膜熱	A群溶血性レンサ球菌咽頭炎	感染性胃腸炎	水痘	手足口病	伝染性紅斑	突発性発しん	ヘルパンギーナ	流行性耳下腺炎	急性出血性結膜炎	流行性角結膜炎	細菌性髄膜炎	無菌性髄膜炎	マイコプラズマ肺炎	クラミジア肺炎 (オウム病を除く。)	感染性胃腸炎 (病原体がロタウイルスであるものに限る。)	インフルエンザによる入院患者	法(※)第14条第1項に規定する厚生労働省令で定める疑似症
愛知県 (保健所別)																										
愛知県 (名古屋市含む)	195	182	35	54	15	42	3	26	13	39	589	6	25	0	21	4	2	0	4	0	1	0	0	0	0	0
総数 (名古屋市を除く)	125	112	24	39	12	26	1	14	9	23	398	3	13	0	17	2	1	0	3	0	1	0	0	0	0	0
名古屋市	70	70	11	15	3	16	2	12	4	16	191	3	12		4	2	1		1							
瀬戸	9	9	2	3	1	3			1	7	24		1		1		1									
津島	7	7	2	2	1	2					16															
清須	8	8	2	2						2	16															
一宮市	12	8	2	3	1	2			1	1	25	1		5				1		1						
春日井	9	9	2	3	1	3		3		1	12		2		2											
江南	6	6	1	2		2			1	2	15				1			1								
半田	6	6	1	2	1	1		1		3	33				2											
知多	7	7	2	2		3				1	34				1											
岡崎市	11	7	2	4	1	2		1			35	1														
衣浦東部	13	13	2	4	1	3		8	3	2	53		4		2											
西尾	5	5	1	2	1						23		1													
豊田市	9	9	2	4	1	2	1		2		32	1	1		1											
豊橋市	12	8	2	4	1	2				3	49		3		3											
豊川	9	8	1	2	1	1		1	1	1	31		1		1			1								
新城	2	2			1																					

※感染症の予防及び感染症の患者に対する医療に関する法律

愛知県感染症情報

2021年52週(2021年12月27日～2022年1月2日)

愛知県衛生研究所

年齢階層 (名古屋市を除く)	インフルエンザ 定点	小児科定点										眼科定点		基幹定点						疑似症 定点
	インフルエンザ (鳥インフルエンザ及び 新型インフル エンザ等感染症を除く。)	RSウイルス感染症	咽頭結膜熱	A群溶血性レンサ球菌咽頭炎	感染性胃腸炎	水痘	手足口病	伝染性紅斑	突発性発しん	ヘルパンギーナ	流行性耳下腺炎	急性出血性結膜炎	流行性角結膜炎	細菌性髄膜炎	無菌性髄膜炎	マイコプラズマ肺炎	クラミジア肺炎 (オウム病を除く。)	感染性胃腸炎 (病原体がロタウイルスであるものに限る。)	インフルエンザによる入院患者	法(※)第14条第1項に規定する 厚生労働省令で定める疑似症
計	1	14	9	23	398	3	13	0	17	2	1	0	3	0	1	0	0	0	0	0
～6ヶ月		4			1															
～12ヶ月			1		13				7											
0歳																				
1歳		2	4		51		6		7	1										
2歳		6	2	1	65	1	4		2	1										
3歳		2	1	4	65		1		1											
4歳			1	3	48															
5歳				5	38															
6歳				4	27	1														
7歳					7		1													
8歳					8		1													
9歳				1	14						1									
5歳～9歳																				
10歳～14歳				1	15	1														
15歳～19歳				1	7							1								
20歳～				3	39															
20歳～29歳																				
30歳～39歳												1								
40歳～49歳												1								
50歳～59歳																				
60歳～69歳	1																			
70歳～																				
70歳～79歳														1						
80歳以上																				

※感染症の予防及び感染症の患者に対する医療に関する法律

グラフ総覧

2021年52週(12月27日～1月2日)

愛知県(名古屋市データ含む)の1999年13週から2021年52週までの定点(基幹・インフルエンザ・小児科・眼科)当たり報告数のうち、本年を含む過去5年間及び特徴的に推移した年についてグラフ化したものです。

*各疾病のグラフを個別に利用される場合は、衛生研究所ウェブサイトからExcelファイルをダウンロードしてください。

<https://www.pref.aichi.jp/eiseiken/2f/graph.zip> *ExcelファイルはZIP圧縮してありますので適当な場所に解凍後ご利用ください。

