

# 愛知県感染症情報

AICHI Infectious Diseases Weekly Report

2022年 2週 (1月2週 1/10~1/16)

2021年 12月報

愛知県感染症情報センター (愛知県衛生研究所内)

<https://www.pref.aichi.jp/eiseiken/kansentop.html>

E-mail: [eiseiken@pref.aichi.lg.jp](mailto:eiseiken@pref.aichi.lg.jp)

連絡先: 052-910-5619 (企画情報部)

## 今週の内容

### ◇トピックス

新型コロナウイルス感染症

### ◇病原体検出情報

### ◇定点医療機関コメント

感染性胃腸炎等

### ◇全数把握感染症発生状況 ( )内は件数。

結核(16)、新型コロナウイルス感染症 (6,173)、腸管出血性大腸菌感染症(1)、レジオネラ症(1)、アメーバ赤痢(1)、カルバペネム耐性腸内細菌科細菌感染症(1)、後天性免疫不全症候群(3)、侵襲性肺炎球菌感染症(1)、梅毒(8)

### ◇2021年12月報

### ◇定点把握感染症報告数 (保健所別、年齢別)

○「グラフ総覧」は <https://www.pref.aichi.jp/eiseiken/2f/graph.pdf>

## トピックス

### ◆新型コロナウイルス感染症について (図1・2、表)【1月21日～愛知県まん延防止等重点措置】

1月19日、国において、本県に対し、1月21日からまん延防止等重点措置が適用されることを受け、国・基本的対処方針等に基づき、本県における感染防止対策として、「愛知県まん延防止等重点措置」を実施することを発表しました。

第6波の感染拡大の抑制に向け、県民・事業者の皆様には、引き続き、感染防止対策の徹底をお願いします。

県民の皆様には、

- 「① 不要不急の行動の自粛」
- 「② 県をまたぐ不要不急の移動自粛」
- 「③ 高齢者等への感染拡大の防止」
- 「④ 基本的な感染防止対策の徹底」

事業者の皆様には、

- 「⑤ 飲食店等に対する営業時間短縮等の要請」
- 「⑥ 飲食店等以外に対する感染防止対策の要請」
- 「⑦ 業種別ガイドラインの遵守等」
- 「⑧ 生活・経済の安定確保に不可欠な業務の継続」
- 「⑨ テレワークの推進等」
- 「⑩ 職場クラスターを防ぐ感染防止対策」
- 「⑪ 事業継続計画 (BCP) の点検・策定」

その他

- 「⑫ イベントの開催制限等」
  - 「⑬ 行事等での対策」
  - 「⑭ 学校等での対応」
- をお願いしています。

### ○まん延防止・第6波の感染拡大の抑制に向け 県民・事業者の皆様へのメッセージ

<https://www.pref.aichi.jp/site/covid19-aichi/covid19-aichi.html>

愛知県での感染者 (1月16日報道発表日分まで) は、前週から6,173名増加し、累計は114,547名です。

全国的に増加傾向が見られるため、より一層の注意をお願いします。

### ○発生状況 <https://www.pref.aichi.jp/eiseiken/2f/covid19.xlsx>

### 【参考ページ】

新型コロナウイルス感染症 (COVID-19) 診療の手引き (第6.1版、12月28日改訂) <https://www.mhlw.go.jp/content/000875189.pdf>

新型コロナウイルス感染症 (COVID-19) 診療の手引き 別冊 罹患後症状のマネジメント (暫定版、12月1日発行)

<https://www.mhlw.go.jp/content/000860932.pdf>

新型コロナウイルス感染症について (厚生労働省)

[https://www.mhlw.go.jp/stf/seisakunitsuite/bunya/00001647\\_08\\_00001.html](https://www.mhlw.go.jp/stf/seisakunitsuite/bunya/00001647_08_00001.html)

愛知県新型コロナウイルス感染症対策サイト (愛知県)

<https://www.pref.aichi.jp/site/covid19-aichi/>

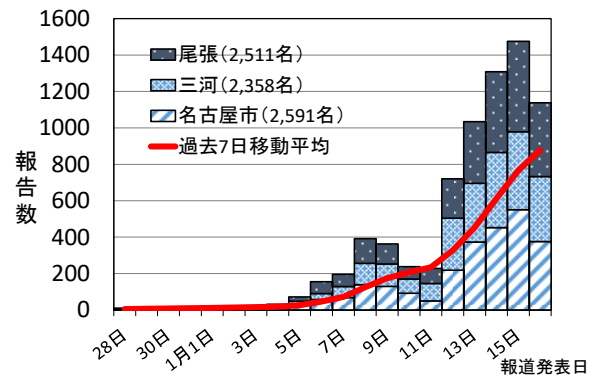


図1 愛知県における新型コロナウイルス感染者報告数 (居住(県外等除く)地区別、12月28日から1月16日報道発表分まで)

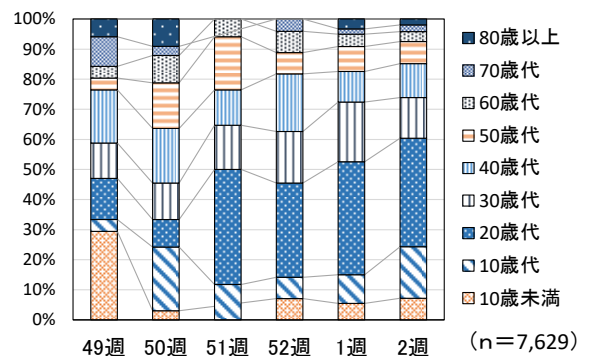


図2 愛知県における新型コロナウイルス感染者の年齢構成割合の推移 (週別、49週から2週まで)

表 愛知県におけるオミクロン株の性別・年代別発生状況 (2022年1月16日報道発表分まで)

	男	女	総計
10歳未満	4	1	5
10歳代	11	5	16
20歳代	37	30	67
30歳代	20	13	33
40歳代	13	14	27
50歳代	5	11	16
60歳代	6	5	11
70歳代		3	3
80歳代		1	1
総計	96	83	179

病原体検出情報 —2021年疾患別ウイルス検出速報— (2022年1月15日現在)

	感染性胃腸炎	手足口病	ヘルパンギーナ	咽頭結膜熱	流行性角結膜炎	無菌性髄膜炎	脳炎・脳症	*インフルエンザ		**麻しん・風しん
								2021/2022シーズン	2020/2021シーズン	
患者数	44(2)	3	-	-	1	6	12	1	3	11
CV-A6	-	1	-	-	-	-	-	-	-	-
E-25	1	-	-	-	-	-	-	-	-	-
HRV	1	-	-	-	-	-	-	-	-	1
HPeV-1	1	-	-	-	-	-	-	-	-	-
MeV	-	-	-	-	-	-	-	-	-	1
HPIV-3	-	-	-	-	-	-	1	-	-	1
NV-GII	3	-	-	-	-	-	-	-	-	-
検査中	18	1	-	-	1	-	5	1	1	5
陰性	20	1	-	-	-	6	6	-	2	4

( )内の数は前回の情報からの増加分を示す(再掲)

\*インフルエンザは2021/2022シーズン(21年9月~)及び2020/2021シーズンの結果

\*\*麻しん・風しんの数は病原体定点医療機関外からの患者数及びウイルス検出数を含む

略:ウイルス名

CV:コクサッキーウイルス(Cox.)、E:エコーウイルス、HPeV:ヒトパレコウイルス、HPIV:ヒトパラインフルエンザウイルス、

HRV:ヒトライノウイルス、MeV:麻しんウイルス、NV:ノロウイルス

## 定点医療機関コメント（名古屋市除く）

### 尾張西部地区

- 感染性胃腸炎が目立ちます。  
溶連菌感染症 1名  
【江南市 みやぐちこどもクリニック】
- ウイルス性発疹症が多かったです。  
【扶桑町 医療法人 tsukushi つくしこどもクリニック】
- 嘔吐の患者なし  
SARS Cov2 1例  
【岩倉市 医療法人なかよしこどもクリニック】
- 感染性胃腸炎 4人  
【清須市 丹羽医院】

### 尾張東部地区

- 手足口病 2例  
その他、アデノウイルス感染症、胃腸炎等  
全体的に静かな週でした。  
【尾張旭市 医療法人誠和会佐伯小児科医院】
- 感染性胃腸炎 5名  
【南知多町 医療法人大岩医院】
- 胃腸炎が目立ちます。  
【日進市 みやがわクリニック】
- 感染性胃腸炎 2名  
【大府市 まえはらこどもクリニック】
- コロナが増えてきました。  
【春日井市 春日井市民病院】
- ヘルペスウイルス感染症 8歳男  
【東海市 もしもしこどもクリニック】
- 胃腸炎 続発  
【春日井市 朝宮こどもクリニック】

### 西三河地区

- COVID-19 3人  
【知立市 宮谷クリニック】
- カンピロバクター腸炎 37歳女  
【西尾市 山岸クリニック】

### 東三河地区

- 水痘ワクチン2回接種済で、水痘ワクチン株が  
分離された帯状疱疹の6歳男児のケースがあり  
ました。  
感染性胃腸炎が流行しています。  
溶連菌感染症の子が時々います。  
コクサッキーA16型と思われる大型水疱の  
手足口病の児が時々います。  
【豊橋市 医療法人こどもの国大谷小児科】
- エルシニア・エンテロコリディズ 1名(1歳男)  
【蒲郡市 畑川クリニック】

全数把握感染症発生状況（愛知県全体・保健所受理週別）2022年1月19日現在

一類～三類感染症、新型インフルエンザ等感染症

<関連リンク> 届出基準 <https://www.pref.aichi.jp/eiseiken/2f/todokedekijun210603.pdf>

● 結核（二類感染症）

報告保健所	2022年2週報告数			2022年総計(1～2週)		
	総数	喀痰塗抹検査 陽性者数再掲	無症状病原体 保有者数再掲	総数	喀痰塗抹検査 陽性者数再掲	無症状病原体 保有者数再掲
名古屋市	9	2	4	18	6	6
豊田市						
豊橋市						
岡崎市				2		
一宮市	3		1	4		1
瀬戸						
半田						
春日井	1		1	1		1
豊川				1		
津島	1			4	1	1
西尾						
江南						
新城						
知多	1			3		1
清須	1			2		
衣浦東部				1		
合計	16	2	6	36	7	10

● 腸管出血性大腸菌感染症（三類感染症）

番号	報告保健所	年齢	性別	発病月日	初診月日	診定月日	備考
1	瀬戸	60歳	女	1/13	1/13	1/15	O26、VT1(+)

新型インフルエンザ等感染症

● 新型コロナウイルス感染症

報告数（2週：1月10日～1月16日 報道発表日）										
居住地	10歳未満	10歳代	20歳代	30歳代	40歳代	50歳代	60歳代	70歳代	80歳以上	総数
名古屋市	132	322	796	315	231	154	81	49	34	2,114
豊橋市	58	61	89	51	39	26	12	4		340
豊田市	16	58	129	46	36	18	13	2	3	321
岡崎市	39	47	106	50	31	17	7	6	4	307
春日井市	24	59	93	29	22	16	5	7	3	258
一宮市	10	32	81	26	26	15	10	3	1	204
半田市	5	28	74	12	22	15	5	8	2	171
刈谷市	8	26	86	13	12	8	2		14	169
小牧市	5	30	61	10	18	15	2	3	19	163
西尾市	12	19	64	19	29	6	1	3	5	158
安城市	16	25	48	22	17	12	5	3		148
知立市	10	30	32	13	16	8				109
碧南市	10	15	34	24	10	4		3		100
瀬戸市	5	29	34	7	7	8	5	2	1	98
豊川市	2	19	36	17	10	8	4			96
稲沢市	6	13	38	10	8	9	3	1	2	90
蒲郡市	2	5	40	9	12	13	4	3	2	90
東海市	5	19	20	11	7	4	3	2	1	72
知多市	6	9	16	9	11	8	1	4	5	69
尾張旭市	4	23	15	1	8	10	2	3		66
津島市	2	7	12	5	1	10	2	5	16	60
高浜市	3	10	19	8	9	7	2			58
岩倉市	4	4	20	7	8	8	3	2		56
大府市	5	7	13	14	7	2	4	2		54
日進市	3	12	20	8	7	1	1	1		53
北名古屋市	3	11	17	9	5	5		2		52
あま市	2	10	18	9	5	4	3			51
清須市	5	13	14	6	6		2	1		47
江南市	5	11	12	3	7	3	3	2		46
犬山市	1	13	11	8	7	3	1	1		45
みよし市	2	12	16	3	5	3	3		1	45
海部郡蟹江町	9	4	5	4	11	5	3	2	1	44
長久手市	2	4	20	7	3	4				40
知多郡東浦町	4	5	10	11	4	1	1	1	2	39
常滑市	2	3	21	4	3	1	3			37
豊明市	3	3	13	3	6	4			1	33
弥富市	4	8	4	4	7	3	1	1		32
愛西市	2	4	8	3		6	1	4	2	30
愛知郡東郷町		12	4	2	3	4	3	1		29
海部郡大治町	1	8	10	6	2	1		1		29
額田郡幸田町		1	10	2	3		1	1		18
西春日井郡豊山町	2	6	4		2	2				16
知多郡武豊町		5	5		3	2	1			16
知多郡阿久比町	1	2	6	2	1			1	1	14
丹羽郡扶桑町			3	5	3			1		12
田原市		4	5	2					1	12
丹羽郡大口町		2	6	1		1			1	11
新城市	1	4	2	1	1					9
知多郡美浜町		1	7							8
知多郡南知多町			1	1	1					3
海部郡飛島村		1								1
県外等		4	20	3	1	2				30
合計	441	1,060	2,227	835	693	457	203	135	122	6,173
1週（1/3～1/9）	68	118	465	246	126	103	51	21	41	1,239
52週（12/27～1/2）	7	7	31	17	19	7	7	4	0	99

・報告数（総数）の多い市町村から順に並べています。

四類・五類感染症（全数把握）（感染経路、感染地域は推定も含む）						
● レジオネラ症（四類感染症）						
番号	報告保健所	年齢	性別	病型	感染地域	
1	春日井	74歳	男	肺炎型	国内	
● アメーバ赤痢（五類感染症）						
番号	報告保健所	年齢	性別	病型	感染経路	感染地域
1	豊田市	43歳	男	腸管アメーバ症	不明	国内
● カルバペネム耐性腸内細菌科細菌感染症（五類感染症）						
番号	報告保健所	年齢	性別	感染経路	感染地域	90日以内の海外渡航歴
1	衣浦東部	76歳	男	手術部位感染	国内	無
● 後天性免疫不全症候群（五類感染症）						
番号	報告保健所	年齢	性別	病型	感染経路	感染地域
1	名古屋市	48歳	男	無症候性キャリア	性的接触	国内
2	名古屋市	42歳	女	無症候性キャリア	性的接触	国内
3	知多	25歳	女	無症候性キャリア	性的接触	国内
● 侵襲性肺炎球菌感染症（五類感染症）						
番号	報告保健所	年齢	性別	予防接種歴	感染地域	
1	豊橋市	41歳	男	無	国内	
● 梅毒（五類感染症）						
番号	報告保健所	年齢	性別	病型	感染経路	感染地域
1	名古屋市	39歳	女	無症候	不明	国内
2	名古屋市	56歳	男	早期顕症	性的接触	国内
3	名古屋市	41歳	男	早期顕症	性的接触	国内
4	名古屋市	36歳	男	早期顕症	性的接触	国内
5	名古屋市	49歳	男	早期顕症	性的接触	国内
6	岡崎市	21歳	女	早期顕症	性的接触	国内
7	新城	36歳	男	早期顕症	性的接触	国内
8	知多	26歳	男	早期顕症	性的接触	国内

## 2021年12月報

(2022年1月18日現在、診断週(新型コロナウイルス感染症は報道発表日)に基づく集計)

## 12月の一～五類、新型インフルエンザ等感染症(全数把握対象)発生状況〔( )は無症状病原体保有者再掲〕

2020～2021年に報告のあった 疾病名及び病型 ( )内は全数把握対象疾病数		2021年12月			2021年	2020年	
		愛知県 (名古屋市除く)	名古屋市	愛知県全体	累計 <愛知県全体>	総計 <愛知県全体>	
一類 (7)	発生報告なし	0	0	0	0	0	
二類 (7)	結核	63 (17)	42 (10)	105 (27)	1,237 (347)	1,267 (330)	
新型インフルエンザ等 (4)*	新型コロナウイルス感染症	174	82	256	89,556	17,029	
三類 (5)	細菌性赤痢	0 (0)	0 (0)	0 (0)	2 (1)	19 (4)	
	腸管出血性大腸菌感染症	3 (1)	4 (1)	7 (2)	143 (27)	137 (31)	
	腸チフス	0 (0)	0 (0)	0 (0)	1 (0)	1 (0)	
四類 (44)	E型肝炎	0	0	0	5	10	
	A型肝炎	0	0	0	1	7	
	狂犬病	0	0	0	0	1	
	重症熱性血小板減少症候群	0	0	0	1	0	
	チクングニア熱	0	0	0	0	1	
	つつが虫病	7	1	8	16	10	
	デング熱	0	0	0	2	4	
	日本紅斑熱	0	1	1	7	3	
	ブルセラ症	0	0	0	1	0	
	マラリア	0	0	0	1	0	
	レジオネラ症	9	3	12	117	111	
	五類 (24)	アメーバ赤痢	1	1	2	31	34
		ウイルス性肝炎	0	0	0	4	10
内訳		B型	0	0	0	4	7
		その他	0	0	0	0	3
カルバペネム耐性腸内細菌科細菌感染症		9	5	14	160	158	
急性弛緩性麻痺 (急性灰白髄炎を除く。)		0	0	0	2	1	
急性脳炎		0	0	0	25	36	
クロイツフェルト・ヤコブ病		0	0	0	9	11	
劇症型溶血性レンサ球菌感染症		3	0	3	63	49	
後天性免疫不全症候群		0	5	5	88	81	
内訳		無症候性キャリア	0	5	5	56	54
		AIDS	0	0	0	30	25
		その他	0	0	0	2	2
ジアルジア症		0	0	0	0	1	
侵襲性インフルエンザ菌感染症		0	1	1	18	23	
侵襲性髄膜炎菌感染症		0	0	0	0	2	
侵襲性肺炎球菌感染症		5	5	10	119	133	
水痘(入院例に限る。)		6	1	7	23	27	
梅毒		25	23	48	423	311	
内訳		無症候	9	5	14	123	100
		早期顕症	15	18	33	292	202
		晩期顕症	1	0	1	6	9
		先天梅毒	0	0	0	2	0
播種性クリプトコックス症		1	0	1	13	14	
破傷風		0	0	0	4	7	
バンコマイシン耐性腸球菌感染症		0	0	0	3	3	
百日咳		2	3	5	45	158	
風しん	0	0	0	0	8		
麻しん	1	0	1	2	2		
薬剤耐性アシネトバクター感染症	0	0	0	1	0		
総計		309	177	486	92,123	19,669	

\* 2021年2月13日に「新型コロナウイルス感染症」の法的位置付けが「指定感染症」から「新型インフルエンザ等感染症」に変更されました。

五類感染症(月報定点把握対象)発生状況

疾病名	2021年12月			2021年 累計		2020年 総計			
	愛知県 <small>&lt;名古屋市除く&gt;</small>	名古屋市	愛知県 全体	愛知県全体		愛知県全体			
				合計	合計	合計	合計		
性感染症 定点	性器クラミジア感染症	男	40	70	110	1,487	2,244	1,338	2,042
		女	40	18	58	757	704	704	
	性器ヘルペスウイルス感染症	男	14	21	35	371	704	340	657
		女	7	7	14	333	317	317	
	尖圭コンジローマ	男	5	15	20	261	344	298	374
		女	9	4	13	83	76	76	
	淋菌感染症	男	27	54	81	1,042	1,169	735	835
		女	7	4	11	127	100	100	
基幹 定点	メチシリン耐性黄色ブドウ球菌感染症		71	1	72	814		863	
	ペニシリン耐性肺炎球菌感染症		2	0	2	33		55	
	薬剤耐性緑膿菌感染症		0	0	0	1		3	

感染症法に基づく獣医師からの届出状況

感染症の名称及び動物の種類	2021年12月			2021年 累計		2020年 総計	
	愛知県 <small>&lt;名古屋市除く&gt;</small>	名古屋市	愛知県 全体	愛知県全体		愛知県全体	
エキノコックス症の犬	0	0	0	2		3	

感染症の類型及び定義(感染症法)

2021年2月13日現在

類型	定義
一類感染症 (7疾病)	感染力、罹患した場合の重篤性等に基づく総合的な観点からみた危険性が極めて高い感染症
二類感染症 (7疾病)	感染力、罹患した場合の重篤性等に基づく総合的な観点からみた危険性が高い感染症
三類感染症 (5疾病)	感染力、罹患した場合の重篤性等に基づく総合的な観点からみた危険性が高くないが、特定の職業への就業によって感染症の集団発生を起こしうる感染症
四類感染症 (44疾病)	人から人への感染はほとんどないが、動物、飲食物等の物件を介して感染するため、動物や物件の消毒、廃棄などの措置が必要となる感染症
五類感染症 (48疾病)	国が感染症発生動向調査を行い、その結果等に基づいて必要な情報を一般国民や医療関係者に提供・公開していくことによって、発生・拡大を防止すべき感染症
新型インフルエンザ等感染症 (4疾病)	<p>【新型インフルエンザ又は新型コロナウイルス感染症】 新たに人から人に伝染する能力を有することとなったウイルスを病原体とする感染症であって、一般に国民が当該感染症に対する免疫を獲得していないことから、当該感染症の全国的かつ急速なまん延により国民の生命及び健康に重大な影響を与えるおそれがあると認められるものをいう。</p> <p>【再興型インフルエンザ又は再興型新型コロナウイルス感染症】 かつて世界的規模で流行した感染症であってその後流行することなく長期間が経過しているものとして厚生労働大臣が定めるものが再興したものであって、一般に現在の国民の大部分が当該感染症に対する免疫を獲得していないことから、当該感染症の全国的かつ急速なまん延により国民の生命及び健康に重大な影響を与えるおそれがあると認められるものをいう。</p>
指定感染症	既知の感染症の中で、前記一～三類に分類されない感染症において一～三類に準じた対応の必要が生じた感染症(政令で指定、一年限定)
新感染症	人から人に伝染すると認められる疾病であって、既知の感染症と症状等が明らかに異なり、その伝染力及び罹患した場合の重篤度から判断した危険性が極めて高い感染症



愛知県感染症情報

2022年2週(2022年1月10日～2022年1月16日)

愛知県衛生研究所

	定点数						インフルエンザ定点	小児科定点									眼科定点		基幹定点						疑似症定点	
	インフルエンザ	小児科	眼科	STD	基幹	疑似症	インフルエンザ (鳥インフルエンザ及び新型コロナウイルス感染症を除く。)	RSウイルス感染症	咽頭結膜熱	A群溶血性レンサ球菌咽頭炎	感染性胃腸炎	水痘	手足口病	伝染性紅斑	突発性発しん	ヘルパンギーナ	流行性耳下腺炎	急性出血性結膜炎	流行性角結膜炎	細菌性髄膜炎	無菌性髄膜炎	マイコプラズマ肺炎	クラミジア肺炎 (オウム病を除く。)	感染性胃腸炎 (病原体がロタウイルスであるものに限る。)	インフルエンザによる入院患者	厚法(※)第14条第1項に規定する 生労働省令で定める疑似症
愛知県 (保健所別)																										
愛知県 (名古屋市含む)	195	182	35	54	15	42	2	20	22	76	949	10	24	1	52	3	4	0	1	0	2	0	0	0	0	0
総数 (名古屋市を除く)	125	112	24	39	12	26	1	13	13	56	698	7	14	1	38	1	1	0	0	0	1	0	0	0	0	0
名古屋市	70	70	11	15	3	16	1	7	9	20	251	3	10		14	2	3		1		1					
瀬戸	9	9	2	3	1	3		2	2	29	39	2	3		2											
津島	7	7	2	2	1	2			2	2	52	3			6					1						
清須	8	8	2	2						1	20		1		1											
一宮市	12	8	2	3	1	2			1	2	25				4											
春日井	9	9	2	3	1	3			2	1	26															
江南	6	6	1	2		2				8	73				1											
半田	6	6	1	2	1	1				1	46	1			2											
知多	7	7	2	2		3				1	19		2		4											
岡崎市	11	7	2	4	1	2			2		46		2		3											
衣浦東部	13	13	2	4	1	3	1	5	3	3	57	1			1	1	1									
西尾	5	5	1	2	1					1	50		2		1											
豊田市	9	9	2	4	1	2				3	73			1	7											
豊橋市	12	8	2	4	1	2		1		2	105		3		5											
豊川	9	8	1	2	1	1		4	1	2	67		1													
新城	2	2			1			1							1											

※感染症の予防及び感染症の患者に対する医療に関する法律

愛知県感染症情報

2022年2週(2022年1月10日～2022年1月16日)

愛知県衛生研究所

年齢階層 (名古屋市を除く)	インフルエンザ 定点	小児科定点										眼科定点		基幹定点					疑似症 定点	
	インフルエンザ (鳥インフルエンザ エンザ等感染症を除く。 ～) 及び 新型インフル エンザ	RSウイルス感染症	咽頭結膜熱	A群溶血性レンサ球菌咽頭炎	感染性胃腸炎	水痘	手足口病	伝染性紅斑	突発性発しん	ヘルパンギーナ	流行性耳下腺炎	急性出血性結膜炎	流行性角結膜炎	細菌性髄膜炎	無菌性髄膜炎	マイコプラズマ肺炎	クラミジア肺炎 (オウム病を除く。)	感染性胃腸炎 (病原体がロタウイルスであるものに限る。)	インフルエンザによる入院患者	法(※)第14条第1項に規定する 厚生労働省令で定める疑似症
計	1	13	13	56	698	7	14	1	38	1	1	0	0	0	1	0	0	0	0	0
～6ヶ月		4			4	1			1											
～12ヶ月					33				7											
0歳																				
1歳		4	4	5	111		11		22											
2歳		3	3	8	107	1	1		6											
3歳			2	3	105		2		1	1										
4歳			3	2	82	1		1	1											
5歳		2		5	48															
6歳			1	7	38															
7歳				3	18															
8歳				2	16	1														
9歳				5	11						1									
5歳～9歳																				
10歳～14歳				13	53	2														
15歳～19歳				1	12	1														
20歳～				2	60															
20歳～29歳	1													1						
30歳～39歳																				
40歳～49歳																				
50歳～59歳																				
60歳～69歳																				
70歳～																				
70歳～79歳																				
80歳以上																				

※感染症の予防及び感染症の患者に対する医療に関する法律

# グラフ総覧

## 2022年2週(1月10日～1月16日)

愛知県(名古屋市データ含む)の1999年13週から2022年2週までの定点(基幹・インフルエンザ・小児科・眼科)当たり報告数のうち、本年を含む過去5年間及び特徴的に推移した年についてグラフ化したものです。

\*各疾病のグラフを個別に利用される場合は、衛生研究所ウェブサイトからExcelファイルをダウンロードしてください。

<https://www.pref.aichi.jp/eiseiken/2f/graph.zip> \*ExcelファイルはZIP圧縮してありますので適当な場所に解凍後ご利用ください。

