

愛知県感染症情報

2022年3週 (1月3週 1/17~1/23)

愛知県感染症情報センター (愛知県衛生研究所内)

<https://www.pref.aichi.jp/eiseiken/kansentop.html>

E-mail: eiseiken@pref.aichi.lg.jp

連絡先: 052-910-5619 (企画情報部)

AICHI Infectious Diseases Weekly Report

今週の内容

◇トピックス

新型コロナウイルス感染症

◇定点医療機関コメント

感染性胃腸炎、新型コロナウイルス感染症等

◇全数把握感染症発生状況 ()内は件数。

結核(19)、新型コロナウイルス感染症 (18,945)、腸管出血性大腸菌感染症(1)、レジオネラ症(1)、カルバペネム耐性腸内細菌科細菌感染症(1)、急性脳炎(1)、クロイツフェルト・ヤコブ病(1)、後天性免疫不全症候群(1)、侵襲性髄膜炎菌感染症(1)、水痘(入院例に限る。)(1)、梅毒(11)

◇定点把握感染症報告数 (保健所別、年齢別)

○「グラフ総覧」は <https://www.pref.aichi.jp/eiseiken/2f/graph.pdf>

トピックス

◆新型コロナウイルス感染症について (図1・2) 【1月21日～愛知県まん延防止等重点措置実施中】

国において、本県に対し、1月21日からまん延防止等重点措置が適用されたことを受け、国・基本的対処方針等に基づき、本県における感染防止対策として、「愛知県まん延防止等重点措置」を実施しています。

第6波の感染拡大の抑制に向け、県民・事業者の皆様には、引き続き、感染防止対策の徹底をお願いします。

県民の皆様には、

- 「① 不要不急の行動の自粛」
- 「② 県をまたぐ不要不急の移動自粛」
- 「③ 高齢者等への感染拡大の防止」
- 「④ 基本的な感染防止対策の徹底」

事業者の皆様には、

- 「⑤ 飲食店等に対する営業時間短縮等の要請」
- 「⑥ 飲食店等以外に対する感染防止対策の要請」
- 「⑦ 業種別ガイドラインの遵守等」
- 「⑧ 生活・経済の安定確保に不可欠な業務の継続」
- 「⑨ テレワークの推進等」
- 「⑩ 職場クラスターを防ぐ感染防止対策」
- 「⑪ 事業継続計画 (BCP) の点検・策定」

その他

- 「⑫ イベントの開催制限等」
- 「⑬ 行事等での対策」
- 「⑭ 学校等での対応」

をお願いしています。

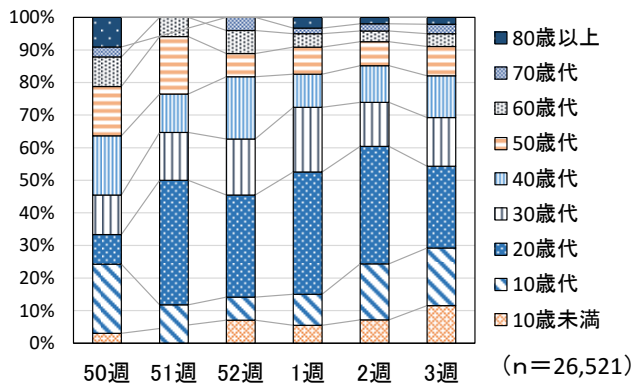


図1 愛知県における新型コロナウイルス感染者の年齢構成割合の推移 (週別、50週から3週まで)

○まん延防止・第6波の感染拡大の抑制に向け県民・事業者の皆様へのメッセージ

<https://www.pref.aichi.jp/site/covid19-aichi/covid19-aichi.html>

愛知県での感染者 (1月23日報道発表日分まで) は、前週から18,945名増加し、累計は133,490名です。全国的に増加しているため、より一層の注意をお願いします。

○発生状況 <https://www.pref.aichi.jp/eiseiken/2f/covid19.xlsx>

【参考ページ】

新型コロナウイルス感染症 (COVID-19) 診療の手引き (第6.1版、12月28日改訂)

<https://www.mhlw.go.jp/content/000875189.pdf>

新型コロナウイルス感染症 (COVID-19) 診療の手引き 別冊 罹患後症状のマネジメント (暫定版、12月1日発行)

<https://www.mhlw.go.jp/content/000860932.pdf>

新型コロナウイルス感染症について (厚生労働省)

https://www.mhlw.go.jp/stf/seisakunitsuite/bunya/0000164708_00001.html

愛知県新型コロナウイルス感染症対策サイト (愛知県) <https://www.pref.aichi.jp/site/covid19-aichi/>

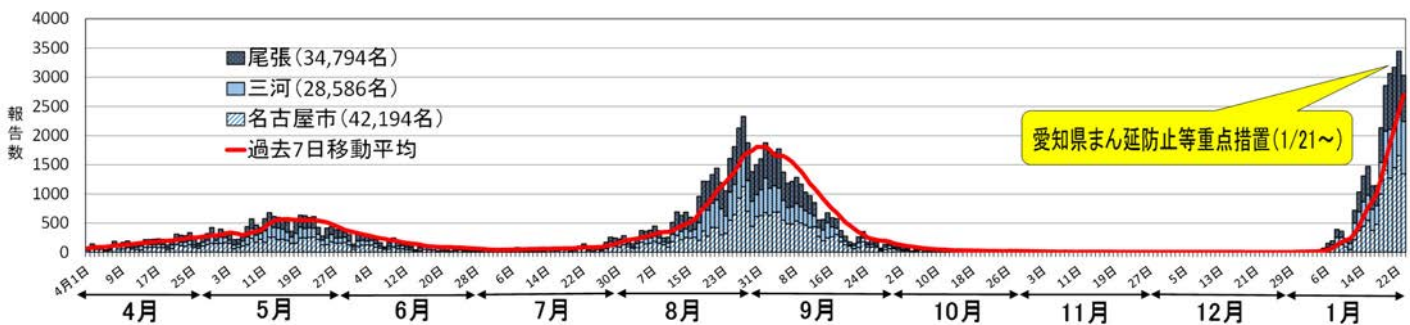


図2 愛知県における新型コロナウイルス感染者報告数 (居住 (県外等除く) 地区別、4月1日から1月23日報道発表分まで)

報道発表日

定点医療機関コメント（名古屋市除く）

尾張西部地区

- 1歳女 カンピロバクター腸炎
COVID-19 4例
【一宮市 あさのこどもクリニック】
- ウイルス性腸炎 42名
周辺では、こどももコロナ感染散見されます。
【扶桑町 医療法人 tsukushi つくしこどもクリニック】
- 感染性胃腸炎の流行続いています。
小児の covid19 もみられるようになりました。
【江南市 みやぐちこどもクリニック】
- インフルエンザ A 70代女 1名
【北名古屋市 田中クリニック】
- アデノ 2例 ノロ 2例
ノロ以外の胃腸炎多い
SARS COVID-19 3例
小学生にコロナ出はじめています。
【岩倉市 医療法人なかよしこどもクリニック】
- 手足口病 10か月男
感染性胃腸炎 4人(12歳以下)
【清須市 丹羽医院】

尾張東部地区

- 水痘 10歳男（ワクチン未接種。兄から感染。兄ワクチン未接種。）
その他、ヘルパンギーナ、アデノウイルス感染症
嘔吐、下痢等
小児の COVID-19 増えています。
【尾張旭市 医療法人誠和会佐伯小児科医院】
- 感染性胃腸炎 散発
【南知多町 医療法人大岩医院】
- 成人の胃腸炎が目立ちます。
【日進市 みやがわクリニック】
- 感染性胃腸炎 7名
【大府市 まえはらこどもクリニック】
- コロナの件数が増えてきました。
【春日井市 春日井市民病院】
- 幼児に胃腸炎が目立ちました。
【東海市 もしもしこどもクリニック】
- 胃腸炎 多数
【春日井市 朝宮こどもクリニック】
- コロナ陽性 10歳未満 男 2例
【知多市 つつじが丘こどもクリニック】

西三河地区

- StrepA(+) 4歳男 4歳女 5歳女×2名
【豊田市 星ヶ丘たなかこどもクリニック】
- COVID-19 13名
【知立市 宮谷クリニック】
- カンピロバクター 10歳女
コロナ 4人出ました。
【岡崎市 花田こどもクリニック】

東三河地区

- 病原大腸菌O153 8歳男
【蒲郡市 畑川クリニック】

全数把握感染症発生状況（愛知県全体・保健所受理週別）2022年1月26日現在

一類～三類感染症、新型インフルエンザ等感染症

<関連リンク> 届出基準 <https://www.pref.aichi.jp/eiseiken/2f/todokedekijun210603.pdf>

● 結核（二類感染症）

報告保健所	2022年3週報告数			2022年総計(1～3週)		
	総数	喀痰塗抹検査 陽性者数再掲	無症状病原体 保有者数再掲	総数	喀痰塗抹検査 陽性者数再掲	無症状病原体 保有者数再掲
名古屋市	8	6	1	27	12	8
豊田市	2			3		
豊橋市						
岡崎市	1	1		3	1	
一宮市	3		2	7		3
瀬戸						
半田	1			1		
春日井				1		1
豊川				1		
津島	2		1	6	1	2
西尾						
江南						
新城						
知多				3		1
清須	1	1		3	1	
衣浦東部	1	1		2	1	
合計	19	9	4	57	16	15

● 腸管出血性大腸菌感染症（三類感染症）

番号	報告保健所	年齢	性別	発病月日	初診月日	診定月日	備考
1	名古屋市	46歳	女	1/19	1/19	1/21	O26、VT1(+)

新型インフルエンザ等感染症

● 新型コロナウイルス感染症

報告数（3週：1月17日～1月23日 報道発表日）										
居住地	10歳未満	10歳代	20歳代	30歳代	40歳代	50歳代	60歳代	70歳代	80歳以上	総数
名古屋市	959	1,363	2,400	1,447	1,029	757	320	223	157	8,655
豊田市	120	150	221	131	120	88	43	26	15	914
豊橋市	113	164	169	129	122	70	35	18	11	831
岡崎市	57	147	200	102	108	79	33	25	16	767
春日井市	46	179	151	75	95	53	19	8	16	642
一宮市	64	75	135	78	68	47	17	30	56	570
豊川市	66	156	92	63	79	43	20	25	16	560
西尾市	97	52	80	72	47	23	16	13	4	404
小牧市	32	67	92	36	47	36	13	4		327
半田市	53	52	70	43	46	35	13	8	6	326
瀬戸市	29	97	53	32	35	24	14	19	10	313
安城市	64	48	45	42	38	16	15	3	7	278
東海市	28	42	48	33	38	29	4	2	2	226
刈谷市	12	40	67	24	24	24	12	7	9	219
大府市	35	39	46	23	27	23	6	5	5	209
北名古屋市	22	30	61	31	25	20	11	3	5	208
江南市	37	41	32	31	23	12	12	5	6	199
稲沢市	11	39	58	22	21	26	14	5	3	199
尾張旭市	12	63	32	10	26	18	4	5	2	172
日進市	18	40	41	27	26	9	3	2	4	170
蒲郡市	13	30	36	24	26	14	5	13	6	167
碧南市	12	18	38	24	30	16	12	8	1	159
犬山市	15	43	24	17	20	13	13	6		151
あま市	25	19	38	23	22	7	4	9	2	149
知多市	18	17	41	18	21	17	7	8	1	148
清須市	22	19	34	23	15	13	8	4		138
長久手市	12	32	32	14	11	14	3	1	2	121
常滑市	22	7	35	23	13	9	4	2	3	118
愛西市	29	24	13	11	16	6	5	7	4	115
知立市	20	14	26	17	14	16	3	1	2	113
知多郡東浦町	9	17	22	13	17	14	6	11	3	112
岩倉市	7	20	20	23	15	14	1	4	2	106
高浜市	13	15	27	11	13	13	4	3	3	102
みよし市	11	13	32	9	5	15	2		1	88
津島市	7	16	17	7	15	10	5	2	5	84
知多郡武豊町	5	22	17	10	7	10	4	2	2	79
海部郡蟹江町	7	19	15	10	13	7	3	4		78
豊明市	5	10	21	8	7	6	4	5	3	69
愛知郡東郷町	7	15	15	8	11	6	2	2	2	68
弥富市	3	13	18	8	13	3	2	2	5	67
田原市	8	3	11	13	13	10	2	1	4	65
丹羽郡扶桑町	5	12	15	12	8	4	3	1	2	62
西春日井郡豊山町	2	19	13	7	5	7	2		1	56
新城市	8	7	11	7	6	7	7	1	1	55
海部郡大治町	5	7	18	10	4	7		2	1	54
額田郡幸田町	1	10	16	10	11	4		2		54
知多郡阿久比町	3	9	10	4	10	4		1		41
丹羽郡大口町	3	8	8	6	3	1	3			32
知多郡美浜町	1	2	16	1	2	5				27
知多郡南知多町	2	2	4	2	5	2	2	2		21
海部郡飛島村		1	2	1						4
北設楽郡設楽町	1	1		1						3
県外等	2	7	20	4	11	3	2	1		50
合計	2,178	3,355	4,758	2,830	2,426	1,709	742	541	406	18,945
2週（1/10～1/16）	441	1,060	2,227	834	693	457	203	135	121	6,171
1週（1/3～1/9）	68	118	465	246	126	103	51	21	41	1,239

・報告数（総数）の多い市町村から順に並べています。 4

四類・五類感染症（全数把握）（感染経路、感染地域は推定も含む）						
● レジオネラ症（四類感染症）						
番号	報告保健所	年齢	性別	病型	感染地域	
1	一宮市	79歳	男	肺炎型	国内	
● カルバペネム耐性腸内細菌科細菌感染症（五類感染症）						
番号	報告保健所	年齢	性別	感染経路	感染地域	90日以内の海外渡航歴
1	豊川	83歳	男	以前からの保菌	国内	無
● 急性脳炎（五類感染症）						
番号	報告保健所	年齢	性別	病型	感染地域	
1	瀬戸	11歳	女	病原体不明	国内	
● クロイツフェルト・ヤコブ病（五類感染症）						
番号	報告保健所	年齢	性別	病型		
1	瀬戸	88歳	女	家族性		
● 後天性免疫不全症候群（五類感染症）						
番号	報告保健所	年齢	性別	病型	感染経路	感染地域
1	名古屋市	25歳	女	無症候性キャリア	性的接触	国内
● 侵襲性髄膜炎菌感染症（五類感染症）						
番号	報告保健所	年齢	性別	共同生活	感染地域	
1	名古屋市	41歳	男	無	国内	
● 水痘（入院例に限る。）（五類感染症）						
番号	報告保健所	年齢	性別	予防接種歴	感染地域	
1	豊川	84歳	女	不明	国内	
● 梅毒（五類感染症）						
番号	報告保健所	年齢	性別	病型	感染経路	感染地域
1	名古屋市	43歳	男	無症候	性的接触	国内
2	名古屋市	30歳	男	無症候	性的接触	国内
3	名古屋市	29歳	女	無症候	性的接触	国内
4	名古屋市	53歳	男	早期顕症	性的接触	国内
5	名古屋市	38歳	男	早期顕症	性的接触	国内
6	名古屋市	53歳	男	早期顕症	性的接触	国内
7	名古屋市	42歳	男	早期顕症	性的接触	国内
8	豊田市	31歳	男	無症候	不明	不明
9	春日井	60歳	男	早期顕症	性的接触	国内
10	豊川	58歳	男	早期顕症	性的接触	国内
11	津島	73歳	女	無症候	性的接触	不明

愛知県感染症情報

2022年3週(2022年1月17日～2022年1月23日)

愛知県衛生研究所

	定点数						インフルエンザ定点	小児科定点								眼科定点		基幹定点						疑似症 定点		
	インフル エンザ	小児科	眼科	STD	基幹	疑似症	インフル エンザ (鳥インフル エンザ及び 新型インフル エンザ等感 染症を除く。)	RS ウイルス感 染症	咽頭結 膜熱	A群溶血 性レンサ 球菌咽頭 炎	感染性 胃腸炎	水痘	手足口 病	伝染性 紅斑	突発性 発しん	ヘルパ ンギーナ	流行性 耳下腺炎	急性出 血性結 膜炎	流行性 角結膜 炎	細菌性 髄膜炎	無菌性 髄膜炎	マイコ プラズマ 肺炎	クラミ ジア肺炎 (オウム 病を除く。)	感染性 胃腸炎 (病原体が ロタウイル スである ものに 限る。)	インフル エンザに よる入 院患者	厚法(※) 生(※)第 労働省 令で第 1項に 規定す る 定める 疑似 症
愛知県 (保健所別)																										
愛知県 (名古屋市含む)	195	182	35	54	15	42	4	46	11	81	1,118	14	13	2	31	12	3	0	4	0	1	0	0	0	0	0
総数 (名古屋市を除く)	125	112	24	39	12	26	3	24	5	63	785	10	9	1	20	5	1	0	2	0	1	0	0	0	0	0
名古屋市	70	70	11	15	3	16	1	22	6	18	333	4	4	1	11	7	2		2							
瀬戸	9	9	2	3	1	3		5	1	28	52	1	4			2										
津島	7	7	2	2	1	2					64	2														
清須	8	8	2	2			2	2		1	30	1	1													
一宮市	12	8	2	3	1	2				5	43								1							
春日井	9	9	2	3	1	3		1		1	27	5				1				1						
江南	6	6	1	2		2			2	5	64								1							
半田	6	6	1	2	1	1				4	30															
知多	7	7	2	2		3					44															
岡崎市	11	7	2	4	1	2		1		5	37					2										
衣浦東部	13	13	2	4	1	3		8	2	4	70															
西尾	5	5	1	2	1					1	60						1									
豊田市	9	9	2	4	1	2				7	82															
豊橋市	12	8	2	4	1	2	1	3		1	90		2													
豊川	9	8	1	2	1	1		3		1	92	1	2	1												
新城	2	2			1			1																		

※感染症の予防及び感染症の患者に対する医療に関する法律

愛知県感染症情報

2022年3週(2022年1月17日～2022年1月23日)

愛知県衛生研究所

年齢階層 (名古屋市を除く)	インフルエンザ 定点	小児科定点										眼科定点		基幹定点						疑似症 定点
	インフルエンザ (鳥インフルエンザ及び 新型インフルエンザ等感染症を除く。)	RSウイルス感染症	咽頭結膜熱	A群溶血性レンサ球菌咽頭炎	感染性胃腸炎	水痘	手足口病	伝染性紅斑	突発性発しん	ヘルパンギーナ	流行性耳下腺炎	急性出血性結膜炎	流行性角結膜炎	細菌性髄膜炎	無菌性髄膜炎	マイコプラズマ肺炎	クラミジア肺炎 (オウム病を除く。)	感染性胃腸炎 (病原体がロタウイルスであるものに 限る。)	インフルエンザによる入院患者	法(※)第14条第1項に規定する 厚生労働省令で定める疑似症
計	3	24	5	63	785	10	9	1	20	5	1	0	2	0	1	0	0	0	0	0
～6ヶ月		5			4				2											
～12ヶ月		1	1		28		3		6											
0歳																				
1歳		5	2		123		2		10	1										
2歳		8	1	1	142	2	2		1											
3歳		3	1	5	106				1	2										
4歳				10	82	2				2	1									
5歳		2		10	65	1	2													
6歳				4	42															
7歳				3	28															
8歳				2	18	1														
9歳				6	19															
5歳～9歳																				
10歳～14歳				9	47	4		1												
15歳～19歳				3	22															
20歳～				10	59															
20歳～29歳												1								
30歳～39歳	1													1						
40歳～49歳	1											1								
50歳～59歳																				
60歳～69歳																				
70歳～																				
70歳～79歳	1																			
80歳以上																				

※感染症の予防及び感染症の患者に対する医療に関する法律

グラフ総覧

2022年3週(1月17日～1月23日)

愛知県(名古屋市データ含む)の1999年13週から2022年3週までの定点(基幹・インフルエンザ・小児科・眼科)当たり報告数のうち、本年を含む過去5年間及び特徴的に推移した年についてグラフ化したものです。

*各疾病のグラフを個別に利用される場合は、衛生研究所ウェブサイトからExcelファイルをダウンロードしてください。

<https://www.pref.aichi.jp/eiseiken/2f/graph.zip> *ExcelファイルはZIP圧縮してありますので適当な場所に解凍後ご利用ください。

