

愛知県感染症情報

AICHI Infectious Diseases Weekly Report

2022年4週（1月4週 1/24～1/30）

愛知県感染症情報センター（愛知県衛生研究所内）

<https://www.pref.aichi.jp/eiseiken/kansentop.html>

E-mail: eiseiken@pref.aichi.lg.jp

連絡先: 052-910-5619（企画情報部）

今週の内容

◇トピックス

新型コロナウイルス感染症

◇病原体検出情報

◇定点医療機関コメント

感染性胃腸炎、新型コロナウイルス感染症、RSウイルス感染症等

◇全数把握感染症発生状況（ ）内は件数。

結核(10)、新型コロナウイルス感染症(31,741)、レジオネラ症(1)、カルバペネム耐性腸内細菌科細菌感染症(1)、急性脳炎(1)、後天性免疫不全症候群(1)、侵襲性肺炎球菌感染症(4)、梅毒(12)

◇定点把握感染症報告数（保健所別、年齢別）

○「グラフ総覧」は <https://www.pref.aichi.jp/eiseiken/2f/graph.pdf>

トピックス

◆新型コロナウイルス感染症について（図1・2）【1月21日～愛知県まん延防止等重点措置実施中】

国において、本県に対し、1月21日からまん延防止等重点措置が適用されたことを受け、国・基本的対処方針等に基づき、本県における感染防止対策として、「愛知県まん延防止等重点措置」を実施しています。第6波の感染拡大の抑制に向け、県民・事業者の皆様には、引き続き、感染防止対策の徹底をお願いします。

県民の皆様には、

- 「① 不要不急の行動の自粛」
- 「② 県をまたぐ不要不急の移動自粛」
- 「③ 高齢者等への感染拡大の防止」
- 「④ 基本的な感染防止対策の徹底」

事業者の皆様には、

- 「⑤ 飲食店等に対する営業時間短縮等の要請」
- 「⑥ 飲食店等以外に対する感染防止対策の要請」
- 「⑦ 業種別ガイドラインの遵守等」
- 「⑧ 生活・経済の安定確保に不可欠な業務の継続」
- 「⑨ テレワークの推進等」
- 「⑩ 職場クラスターを防ぐ感染防止対策」
- 「⑪ 事業継続計画（BCP）の点検・策定」

その他

- 「⑫ イベントの開催制限等」
- 「⑬ 行事等での対策」
- 「⑭ 学校等での対応」

をお願いしています。

○まん延防止・第6波の感染拡大の抑制に向け県民・事業者の皆様へのメッセージ

<https://www.pref.aichi.jp/site/covid19-aichi/covid19-aichi.html>

愛知県での感染者（1月30日報道発表日分まで）は、前週から31,741名増加し、累計は165,231名です。全国的に増加しているため、より一層の注意をお願いします。

○発生状況 <https://www.pref.aichi.jp/eiseiken/2f/covid19.xlsx>

【参考ページ】

新型コロナウイルス感染症（COVID-19）診療の手引き（第6.2版、1月27日改訂）

<https://www.mhlw.go.jp/content/000888565.pdf>

新型コロナウイルス感染症（COVID-19）診療の手引き 第6.2版改訂のポイント

<https://www.mhlw.go.jp/content/000888566.pdf>

新型コロナウイルス感染症（COVID-19）診療の手引き 別冊 罹患後症状のマネジメント（暫定版、12月1日発行）

<https://www.mhlw.go.jp/content/000860932.pdf>

新型コロナウイルス感染症について（厚生労働省）

https://www.mhlw.go.jp/stf/seisakunitsuite/bunya/0000164708_00001.html

愛知県新型コロナウイルス感染症対策サイト（愛知県） <https://www.pref.aichi.jp/site/covid19-aichi/>

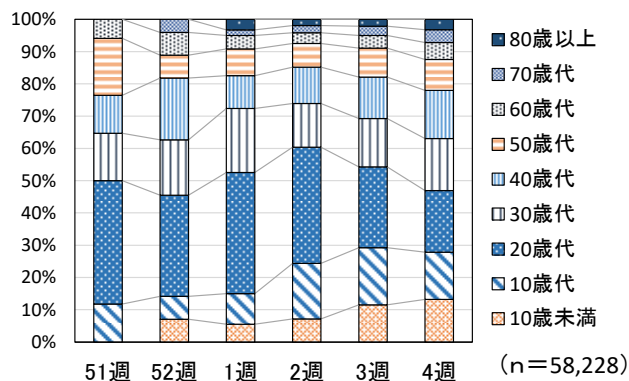


図1 愛知県における新型コロナウイルス感染者の年齢構成割合の推移（週別、51週から4週まで）

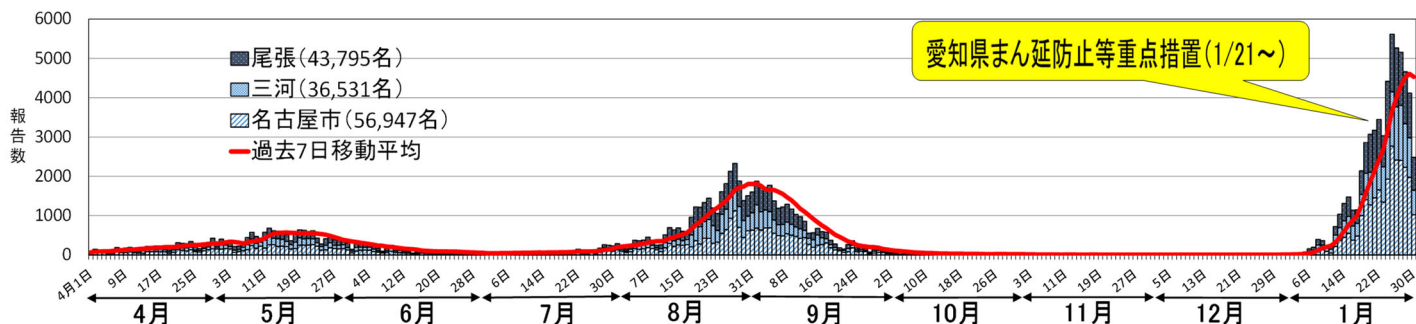


図2 愛知県における新型コロナウイルス感染者報告数（居住（県外等除く）地区別、4月1日から1月30日報道発表分まで）

報道発表日

病原体検出情報 —2021年疾患別ウイルス検出速報— (2022年2月1日現在)

	感染性胃腸炎	手足口病	ヘルパンギーナ	咽頭結膜熱	流行性角結膜炎	無菌性髄膜炎	脳炎・脳症	*インフルエンザ		**麻しん・風しん
								2021/2022シーズン	2020/2021シーズン	
患者数	44	3	-	-	1	6	12	1	3	11
CV-A6	-	1	-	-	-	-	-	-	-	-
E-25	1	-	-	-	-	-	-	-	-	-
HRV	1	-	-	-	-	-	-	-	-	1
HPeV-1	1	-	-	-	-	-	-	-	-	-
MeV	-	-	-	-	-	-	-	-	-	1
HPIV-3	-	-	-	-	-	-	1	-	-	1
NV-GII	3	-	-	-	-	-	-	-	-	-
検査中	13	1	-	-	1	-	4	1	1	4
陰性	25(5)	1	-	-	-	6	7(1)	-	2	5(1)

()内の数は前回の情報からの増加分を示す(再掲)

*インフルエンザは2021/2022シーズン(21年9月~)及び2020/2021シーズンの結果

**麻しん・風しんの数は病原体定点医療機関外からの患者数及びウイルス検出数を含む

略: ウイルス名

CV: コクサッキーウイルス(Cox.)、E: エコーウイルス、HPeV: ヒトパレコウイルス、HPIV: ヒトパラインフルエンザウイルス、HRV: ヒトライノウイルス、MeV: 麻しんウイルス、NV: ノロウイルス

定点医療機関コメント（名古屋市除く）

尾張西部地区

- covid19 の家族内感染が多いです。
感染性胃腸炎の流行も続いています。
【江南市 みやぐちこどもクリニック】
- ノロ（+） 1例
COVID19 19例（10歳以下 12例）
【岩倉市 医療法人なかよしこどもクリニック】
- ウイルス性腸炎が多かったですが、溶連菌やRS、アデノ、手足口病が散見されました。
【扶桑町 医療法人 tsukushi つくしこどもクリニック】
- 感染性胃腸炎がまた少し増えてきました。
【稲沢市 こどものお医者さん おがわクリニック】
- 3歳以下 胃腸カゼ 2名
【清須市 丹羽医院】

尾張東部地区

- 手足口病、アデノウイルス感染症が散発。
胃腸炎症状が多くみられますが、全体的には静かでした。
【尾張旭市 医療法人誠和会佐伯小児科医院】
- 胃腸炎が目立ちます。
【日進市 みやがわクリニック】
- コロナ陽性者が多いです。
【春日井市 春日井市民病院】
- 胃腸炎 多数
【春日井市 朝宮こどもクリニック】
- 感染性胃腸炎 4名
【南知多町 医療法人大岩医院】
- RS ウイルス 2名
感染性胃腸炎 10名
【大府市 まえはらこどもクリニック】
- 感染性胃腸炎が目立ちました。
RS ウイルス感染症 1名（はやっている保育園があるそうです）
【東海市 もしもしこどもクリニック】
- コロナ 計11名（10歳未満 男7名 女2名、10歳代 男1名、20歳代 男1名）
【知多市 つつじが丘こどもクリニック】

西三河地区

- StrepA(+) 6歳女
【豊田市 星ヶ丘たなかこどもクリニック】
- コロナ陽性 2人出ました。
【岡崎市 花田こどもクリニック】
- COVID-19 18名
【知立市 宮谷クリニック】
- COVID 24人
【西尾市 やすい小児科】
- 26歳男 サルモネラO4群
【西尾市 山岸クリニック】

東三河地区

特にコメントはいただいております。

全数把握感染症発生状況（愛知県全体・保健所受理週別）2022年2月2日現在

一類～三類感染症、新型インフルエンザ等感染症

<関連リンク> 届出基準 <https://www.pref.aichi.jp/eiseiken/2f/todokedekijun210603.pdf>

● 結核（二類感染症）

報告保健所	2022年4週報告数			2022年総計(1～4週)		
	総数	喀痰塗抹検査 陽性者数再掲	無症状病原体 保有者数再掲	総数	喀痰塗抹検査 陽性者数再掲	無症状病原体 保有者数再掲
名古屋市	4	2	2	31	14	10
豊田市	1			4		
豊橋市						
岡崎市	2	1		5	2	
一宮市	1	1		8	1	3
瀬戸						
半田				1		
春日井				1		1
豊川				2		1
津島	1			7	1	2
西尾						
江南						
新城						
知多				3		1
清須				3	1	
衣浦東部	1			3	1	
合計	10	4	2	68	20	18

新型インフルエンザ等感染症

● 新型コロナウイルス感染症

居住地	報告数（4週：1月24日～1月30日 報道発表日）										調査中	総数
	10歳未満	10歳代	20歳代	30歳代	40歳代	50歳代	60歳代	70歳代	80歳以上			
名古屋市	1,952	1,820	3,086	2,502	2,242	1,396	709	555	490	1	14,753	
豊橋市	194	277	245	278	238	140	87	69	51		1,579	
岡崎市	160	271	254	250	228	126	91	61	22		1,463	
豊田市	144	262	269	192	165	123	75	43	19		1,292	
一宮市	145	148	237	178	182	132	60	48	51		1,181	
春日井市	154	149	143	129	133	84	45	26	43		906	
豊川市	111	93	92	119	113	53	47	34	26		688	
西尾市	94	103	96	96	81	49	30	14	15		578	
安城市	90	99	89	92	66	40	20	22	7		525	
瀬戸市	75	75	57	57	71	53	33	20	27		468	
半田市	50	93	87	57	76	50	30	14	9		466	
小牧市	53	50	70	76	64	45	18	15	25		416	
稲沢市	43	50	84	71	63	41	23	11	18		404	
東海市	60	42	81	48	43	28	23	22	7		354	
刈谷市	30	48	90	52	46	27	24	22	9		348	
江南市	62	44	48	55	44	32	26	18	9		338	
日進市	68	56	47	43	39	36	16	11	7		323	
尾張旭市	28	75	44	24	49	31	25	10	21		307	
北名古屋市	45	39	52	46	59	27	12	12	11		303	
知多市	55	49	38	59	36	32	18	14	2		303	
碧南市	45	56	31	50	39	27	18	10	8		284	
大府市	39	41	49	47	35	25	18	14	12		280	
蒲郡市	18	52	53	41	41	33	17	9	3		267	
あま市	32	28	55	40	30	24	16	10	12		247	
清須市	23	35	54	40	34	22	19	10	5		242	
知立市	30	43	31	31	33	19	13	10	13		223	
長久手市	39	46	40	32	31	16	7	4	3		218	
知多郡東浦町	27	58	28	29	23	23	9	5	3		205	
犬山市	34	20	36	32	30	24	5	8	1		190	
津島市	19	41	27	21	31	25	8	9	7		188	
愛西市	37	32	19	20	32	11	12	9	16		188	
豊明市	21	24	32	23	22	20	13	15	9		179	
高浜市	24	25	36	29	19	15	12	12	5		177	
知多郡武豊町	12	27	35	23	19	28	8	7	13		172	
みよし市	21	21	27	18	34	19	6	7	1		154	
岩倉市	10	7	37	30	20	23	10	5	8		150	
愛知郡東郷町	13	39	18	18	27	6	9	7	13		150	
新城市	9	22	18	16	22	18	19	11	4		139	
田原市	20	30	23	15	15	15	5	5	1		129	
海部郡蟹江町	15	18	17	21	27	9	3	3	4		117	
常滑市	11	7	21	25	17	5	10	3	1		100	
額田郡幸田町	7	25	21	12	17	9	2	4	1		98	
知多郡阿久比町	16	18	16	21	11	6	5	3	1		97	
丹羽郡扶桑町	12	12	22	7	13	16	5	7	2		96	
西春日井郡豊山町	10	20	20	7	14	9	2	4	1		87	
海部郡大治町	14	7	17	15	8	8	8	2	4		83	
弥富市	6	17	21	6	9	8	5	5			77	
丹羽郡大口町	12	9	11	7	7	5	3	1	1		56	
知多郡美浜町	2	2	19	2	10	15	3	1	1		55	
知多郡南知多町	1	6	6	6	12	4	4	4			43	
海部郡飛島村	1		3	3	2	1	1	1			12	
北設楽郡設楽町								1			1	
県外等	3	5	13	6	8	5	1	1			42	
合計	4,196	4,636	6,065	5,117	4,730	3,038	1,688	1,248	1,022	1	31,741	
3週（1/17～1/23）	2,178	3,355	4,758	2,830	2,426	1,709	742	541	406	0	18,945	
2週（1/10～1/16）	441	1,060	2,227	834	693	457	203	135	121	0	6,171	

・報告数（総数）の多い市町村から順に並べています。

四類・五類感染症（全数把握）（感染経路、感染地域は推定も含む）

● **レジオネラ症（四類感染症）**

番号	報告保健所	年齢	性別	病型	感染地域
1	一宮市	70歳	男	肺炎型	国内

● **カルバペネム耐性腸内細菌科細菌感染症（五類感染症）**

番号	報告保健所	年齢	性別	感染経路	感染地域	90日以内の海外渡航歴
1	名古屋市	70歳	女	不明	国内	無

● **急性脳炎（五類感染症）**

番号	報告保健所	年齢	性別	病型	感染地域
1	瀬戸	2歳	女	病原体不明	国内

● **後天性免疫不全症候群（五類感染症）**

番号	報告保健所	年齢	性別	病型	感染経路	感染地域
1	名古屋市	36歳	男	無症候性キャリア	性的接触	国内

● **侵襲性肺炎球菌感染症（五類感染症）**

番号	報告保健所	年齢	性別	予防接種歴	感染地域
1	名古屋市	82歳	男	不明	国内
2	岡崎市	89歳	女	不明	国内
3	瀬戸	1歳	女	有	国内
4	豊川	51歳	女	無	国内

● **梅毒（五類感染症）**

番号	報告保健所	年齢	性別	病型	感染経路	感染地域
1	名古屋市	50歳	男	早期顕症	性的接触	国内
2	名古屋市	25歳	女	無症候	不明	不明
3	名古屋市	49歳	男	早期顕症	不明	不明
4	名古屋市	24歳	女	無症候	性的接触	国内
5	名古屋市	33歳	男	早期顕症	性的接触	国内
6	名古屋市	23歳	女	無症候	性的接触	国内
7	名古屋市	52歳	男	早期顕症	性的接触	国内
8	名古屋市	26歳	女	無症候	性的接触	国内
9	名古屋市	54歳	男	無症候	不明	不明
10	豊田市	55歳	男	早期顕症	性的接触	国内
11	瀬戸	60歳	男	早期顕症	性的接触	国内
12	新城	21歳	女	無症候	性的接触	国内

愛知県感染症情報

2022年4週(2022年1月24日～2022年1月30日)

愛知県衛生研究所

	定点数						インフルエンザ定点	小児科定点								眼科定点		基幹定点						疑似症 定点		
	インフル エンザ	小児科	眼科	STD	基幹	疑似症	インフル エンザ (鳥インフル エンザ及び 新型インフル エンザ等感 染症を除く。)	RS ウイルス感 染症	咽頭結 膜熱	A群溶血 性レンサ 球菌咽頭 炎	感染性 胃腸炎	水痘	手足口 病	伝染性 紅斑	突発性 発しん	ヘルパ ンギーナ	流行性 耳下腺炎	急性出 血性結 膜炎	流行性 角結膜 炎	細菌性 髄膜炎	無菌性 髄膜炎	マイコ プラズマ 肺炎	クラミ ジア肺炎 (オウム 病を除く。)	感染性 胃腸炎 (病原体が ロタウイル スである ものに 限る。)	インフル エンザに よる入 院患者	厚法(※) 生第14 勤条第 省令で 定める 第1項に 規定す る疑似 症
愛知県 (保健所別)																										
愛知県 (名古屋市含む)	195	182	35	54	15	42	2	51	15	74	1,084	5	9	3	37	3	3	0	3	0	0	0	0	0	0	0
総数 (名古屋市を除く)	125	112	24	39	12	26	1	41	7	54	846	2	6	3	25	2	2	0	2	0	0	0	0	0	0	0
名古屋市	70	70	11	15	3	16	1	10	8	20	238	3	3		12	1	1		1							
瀬戸	9	9	2	3	1	3				26	51		3		1	1										
津島	7	7	2	2	1	2					78	2			2											
清須	8	8	2	2						1	26				1											
一宮市	12	8	2	3	1	2		2		2	30			3												
春日井	9	9	2	3	1	3		1			36															
江南	6	6	1	2		2		2	1	5	52		1		3			1								
半田	6	6	1	2	1	1			1		37		1													
知多	7	7	2	2		3		3		1	49				2	1										
岡崎市	11	7	2	4	1	2		6	1	7	101		1	2	2											
衣浦東部	13	13	2	4	1	3		12	3	4	58				3			1								
西尾	5	5	1	2	1					1	75															
豊田市	9	9	2	4	1	2				5	63				3		2									
豊橋市	12	8	2	4	1	2	1	9		2	91			1	3											
豊川	9	8	1	2	1	1		5	1		99				2											
新城	2	2			1			1																		

※感染症の予防及び感染症の患者に対する医療に関する法律

愛知県感染症情報

2022年4週(2022年1月24日～2022年1月30日)

愛知県衛生研究所

年齢階層 (名古屋市を除く)	インフルエンザ 定点	小児科定点										眼科定点		基幹定点						疑似症 定点
	インフルエンザ (鳥インフルエンザ及び 新型インフルエンザ等感染症を除く。)	RSウイルス感染症	咽頭結膜熱	A群溶血性レンサ球菌咽頭炎	感染性胃腸炎	水痘	手足口病	伝染性紅斑	突発性発しん	ヘルパンギーナ	流行性耳下腺炎	急性出血性結膜炎	流行性角結膜炎	細菌性髄膜炎	無菌性髄膜炎	マイコプラズマ肺炎	クラミジア肺炎 (オウム病を除く。)	感染性胃腸炎 (病原体がロタウイルスであるものに 限る。)	インフルエンザによる入院患者	法(※)第14条第1項に規定する 厚生労働省令で定める疑似症
計	1	41	7	54	846	2	6	3	25	2	2	0	2	0	0	0	0	0	0	0
～6ヶ月		9			5															
～12ヶ月		3		1	21				7											
0歳																				
1歳		14	2	2	129		3	1	12											
2歳		10	4		138		3		4											
3歳		3		4	126				2											
4歳		2		5	125															
5歳				4	69					2										
6歳			1	5	59					1										
7歳				5	27			1		1										
8歳				6	23	1														
9歳				3	18															
5歳～9歳																				
10歳～14歳				12	49	1		1												
15歳～19歳				3	13															
20歳～				4	44															
20歳～29歳												1								
30歳～39歳																				
40歳～49歳												1								
50歳～59歳																				
60歳～69歳	1																			
70歳～																				
70歳～79歳																				
80歳以上																				

※感染症の予防及び感染症の患者に対する医療に関する法律

グラフ総覧

2022年4週(1月24日～1月30日)

愛知県(名古屋市データ含む)の1999年13週から2022年4週までの定点(基幹・インフルエンザ・小児科・眼科)当たり報告数のうち、本年を含む過去5年間及び特徴的に推移した年についてグラフ化したものです。

*各疾病のグラフを個別に利用される場合は、衛生研究所ウェブサイトからExcelファイルをダウンロードしてください。

<https://www.pref.aichi.jp/eiseiken/2f/graph.zip> *ExcelファイルはZIP圧縮してありますので適当な場所に解凍後ご利用ください。

