

# 愛知県感染症情報

AICHI Infectious Diseases Weekly Report

2022年6週(2月2週 2/7~2/13)

2022年1月報

愛知県感染症情報センター(愛知県衛生研究所内)

<https://www.pref.aichi.jp/eiseiken/kansentop.html>

E-mail: [eiseiken@pref.aichi.lg.jp](mailto:eiseiken@pref.aichi.lg.jp)

連絡先: 052-910-5619(企画情報部)

## 今週の内容

### ◇トピックス

新型コロナウイルス感染症

### ◇病原体検出情報

### ◇定点医療機関コメント

新型コロナウイルス感染症、感染性胃腸炎等

### ◇全数把握感染症発生状況( )内は件数。

結核(8)、新型コロナウイルス感染症(39,577)、  
レジオネラ症(2)、劇症型溶血性レンサ球菌感染症  
(2)、侵襲性肺炎球菌感染症(3)、梅毒(13)

### ◇2022年1月報

### ◇定点把握感染症報告数(保健所別、年齢別)

○「グラフ総覧」は <https://www.pref.aichi.jp/eiseiken/2f/graph.pdf>

## トピックス

### ◆新型コロナウイルス感染症について(図1・2)【1月21日~愛知県まん延防止等重点措置実施中】

国において、2月13日までとされていたまん延防止等重点措置の期間が延長決定されたことを受け、国・基本的対処方針等に基づき、本県における感染防止対策として、引き続き「愛知県まん延防止等重点措置」を実施しています。

県民の皆様には、

- 「① 不要不急の行動の自粛」
- 「② 県をまたぐ不要不急の移動自粛」
- 「③ 高齢者等への感染拡大の防止」
- 「④ 基本的な感染防止対策の徹底」

事業者の皆様には、

- 「⑤ 飲食店等に対する営業時間短縮等の要請」
- 「⑥ 飲食店等以外に対する感染防止対策の要請」
- 「⑦ 業種別ガイドラインの遵守等」
- 「⑧ 生活・経済の安定確保に不可欠な業務の継続」
- 「⑨ テレワークの推進等」
- 「⑩ 職場クラスターを防ぐ感染防止対策」
- 「⑪ 事業継続計画(BCP)の点検・策定」

その他

- 「⑫ イベントの開催制限等」
  - 「⑬ 行事等での対策」
  - 「⑭ 学校等での対応」
  - 「⑮ 保育所、認定こども園、幼稚園等での対応」
  - 「⑯ 高齢者施設等での対応」
- をお願いしています。

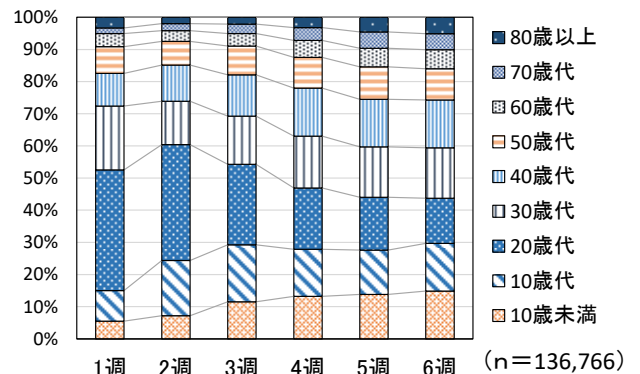


図1 愛知県における新型コロナウイルス感染者の年齢構成割合の推移(週別、1週から6週まで)

### ○愛知県まん延防止等重点措置の期間延長にあたり県民・事業者の皆様へのメッセージ

<https://www.pref.aichi.jp/site/covid19-aichi/covid19-aichi.html>

愛知県での感染者(2月13日報道発表日分まで)は、前週から39,577名増加し、累計は243,902名です。

### ○発生状況 <https://www.pref.aichi.jp/eiseiken/2f/covid19.xlsx>

### 【参考ページ】

新型コロナウイルス感染症(COVID-19)診療の手引き(第6.2版、1月27日改訂)

<https://www.mhlw.go.jp/content/000888565.pdf>

新型コロナウイルス感染症(COVID-19)診療の手引き 第6.2版改訂のポイント

<https://www.mhlw.go.jp/content/000888566.pdf>

新型コロナウイルス感染症(COVID-19)診療の手引き 別冊 罹患後症状のマネジメント(暫定版、12月1日発行)

<https://www.mhlw.go.jp/content/000860932.pdf>

新型コロナウイルス感染症について(厚生労働省)

[https://www.mhlw.go.jp/stf/seisakunitsuite/bunya/0000164708\\_00001.html](https://www.mhlw.go.jp/stf/seisakunitsuite/bunya/0000164708_00001.html)

愛知県新型コロナウイルス感染症対策サイト(愛知県) <https://www.pref.aichi.jp/site/covid19-aichi/>

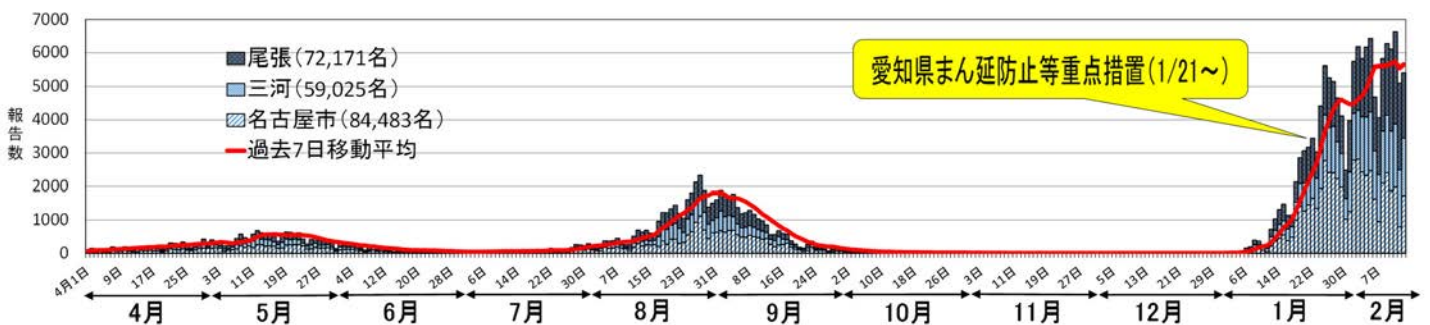


図2 愛知県における新型コロナウイルス感染者報告数(居住(県外等除く)地区別、4月1日から2月13日報道発表分まで)

報道発表日

病原体検出情報 —2021年疾患別ウイルス検出速報— (2022年2月15日現在)

	感染性胃腸炎	手足口病	ヘルパンギーナ	咽頭結膜熱	流行性角結膜炎	無菌性髄膜炎	脳炎・脳症	*インフルエンザ		**麻しん・風しん
								2021/2022シーズン	2020/2021シーズン	
患者数	44	3	-	-	1	6	12	1	3	11
CV-A6	-	1	-	-	-	-	-	-	-	-
E-25	1	-	-	-	-	-	-	-	-	-
HRV	1	-	-	-	-	-	-	-	-	1
HPeV-1	1	-	-	-	-	-	-	-	-	-
MeV	-	-	-	-	-	-	-	-	-	1
HPIV-3	-	-	-	-	-	-	1	-	-	1
NV-GII	5(2)	-	-	-	-	-	-	-	-	-
検査中	9	-	-	-	1	-	3	-	-	4
陰性	27(2)	2(1)	-	-	-	6	8(1)	1(1)	3(1)	5

( )内の数は前回の情報からの増加分を示す(再掲)

\*インフルエンザは2021/2022シーズン(21年9月~)及び2020/2021シーズンの結果

\*\*麻しん・風しんの数は病原体定点医療機関外からの患者数及びウイルス検出数を含む

略: ウイルス名

CV: コクサッキーウイルス(Cox.), E: エコーウイルス、HPeV: ヒトパレコウイルス、HPIV: ヒトパラインフルエンザウイルス、

HRV: ヒトライノウイルス、MeV: 麻しんウイルス、NV: ノロウイルス

定点医療機関コメント（名古屋市除く）

尾張西部地区

- covid19、感染性胃腸炎の流行続いています。 ● 小学校での新型コロナ感染が目立ち始めました。  
【江南市 みやぐちこどもクリニック】 【扶桑町 医療法人 tsukushi つくしこどもクリニック】
- COVID19 12 例  
【岩倉市 医療法人なかよしこどもクリニック】

尾張東部地区

- 手足口病 散発  
その他、アデノウイルス感染症、胃腸風邪等  
【尾張旭市 医療法人誠和会佐伯小児科医院】
- 新型コロナウイルス感染症が多いです。  
【春日井市 春日井市民病院】
- 胃腸炎 少し  
【春日井市 朝宮こどもクリニック】
- 感染性胃腸炎 1 名  
【南知多町 医療法人大岩医院】
- RS ウイルス 4 名  
感染性胃腸炎 3 名  
【大府市 まえはらこどもクリニック】
- コロナ 10 歳未満 男 3 名  
10 歳未満 女 2 名 計 5 名  
【知多市 つつじが丘こどもクリニック】

西三河地区

- StrepA(+) 5 歳女  
【豊田市 星ヶ丘たなかこどもクリニック】
- 病原大腸菌 O15 1 歳男  
〃 O1 7 か月女  
〃 O1 1 歳男  
【豊田市 すくすくこどもクリニック】
- COVID-19 21 例  
【岡崎市 竜美ヶ丘小児科】
- コロナ陽性者 17 人  
胃腸炎が散発しています。  
【岡崎市 花田こどもクリニック】
- 13 歳男 病原性大腸菌 O1 カンピロバクター  
【岡崎市 医療法人川島小児科水野医院】
- COVID-19 32 人  
【知立市 宮谷クリニック】

東三河地区

- オミクロン流行中  
【豊橋市 医療法人こどもの国大谷小児科】

全数把握感染症発生状況（愛知県全体・保健所受理週別）2022年2月16日現在

一類～三類感染症、新型インフルエンザ等感染症

<関連リンク> 届出基準 <https://www.pref.aichi.jp/eiseiken/2f/todokedekijun210603.pdf>

● 結核（二類感染症）

報告保健所	2022年6週報告数			2022年総計(1～6週)		
	総数	喀痰塗抹検査 陽性者数再掲	無症状病原体 保有者数再掲	総数	喀痰塗抹検査 陽性者数再掲	無症状病原体 保有者数再掲
名古屋市	3	1		47	17	17
豊田市				4		
豊橋市				4		1
岡崎市				5	2	
一宮市	2			12	1	4
瀬戸						
半田				1		
春日井				1		1
豊川				5	1	2
津島				9	1	3
西尾						
江南	1			2	1	
新城						
知多	1		1	4		2
清須				4	1	
衣浦東部	1		1	6	1	2
合計	8	1	2	104	25	32

新型インフルエンザ等感染症

● 新型コロナウイルス感染症

報告数（6週：2月7日～2月13日 報道発表日）											
居住地	10歳未満	10歳代	20歳代	30歳代	40歳代	50歳代	60歳代	70歳代	80歳以上	調査中	総数
名古屋市	1,613	1,575	1,890	1,811	1,750	1,134	749	618	732		11,872
春日井市	386	360	288	379	355	197	130	105	77		2,277
西尾市	382	415	221	349	309	147	95	83	35		2,036
岡崎市	312	306	218	322	295	202	117	107	98		1,977
豊田市	246	311	318	297	303	211	118	84	75		1,963
豊橋市	277	275	243	291	270	167	137	86	80		1,826
小牧市	195	210	205	210	201	160	83	64	86		1,414
一宮市	168	195	171	216	211	138	102	82	68		1,351
豊川市	172	119	88	128	123	73	53	49	66		871
東海市	102	152	127	134	113	69	32	25	29		783
稲沢市	101	127	79	118	74	65	45	42	64		715
安城市	112	117	78	111	110	67	33	44	24		696
瀬戸市	68	111	72	80	102	89	24	26	34		606
半田市	61	70	59	81	87	64	39	44	58		563
日進市	123	92	62	98	78	42	22	13	9		539
大府市	86	74	95	88	79	44	22	17	13		518
北名古屋	95	62	86	86	67	46	27	24	15		508
刈谷市	91	63	73	84	72	36	24	26	22		491
江南市	64	44	59	76	71	51	45	43	27		480
知多市	80	63	75	76	76	53	22	14	17		476
あま市	73	81	59	71	63	37	24	32	22		462
豊明市	72	58	57	90	62	54	24	18	25		460
尾張旭市	66	57	54	69	77	49	16	13	33		434
長久手市	85	55	60	73	65	31	18	18	19		424
碧南市	69	74	41	49	44	30	17	21	8		353
犬山市	42	42	46	43	53	60	24	20	16		346
津島市	64	50	38	48	49	31	17	19	23		339
清須市	42	48	44	61	55	36	13	11	14		324
愛西市	56	34	35	43	53	36	21	23	15		316
額田郡幸田町	40	68	47	49	53	22	11	9	7		306
知多郡東浦町	36	50	41	51	39	28	24	15	16		300
常滑市	38	44	61	60	43	29	12	4	2		293
蒲郡市	49	38	56	39	36	34	17	7	12		288
岩倉市	36	34	41	39	42	38	25	18	10		283
知立市	48	34	50	39	42	19	16	22	11		281
愛知郡東郷町	29	37	24	23	59	23	21	24	16		256
海部郡大治町	37	23	24	22	36	17	7	10	6		182
新城市	32	19	21	24	39	16	15	7	3		176
丹羽郡扶桑町	28	26	24	19	34	18	8	8	10		175
みよし市	31	28	25	26	26	16	5	9	8		174
高浜市	23	39	23	21	29	17	8	7	6		173
知多郡武豊町	16	22	19	31	21	26	15	3	6		159
海部郡蟹江町	13	22	24	25	26	14	14	10	3		151
知多郡阿久比町	25	38	13	32	15	11	7	3			144
弥富市	17	22	29	18	17	10	12	9	2		136
田原市	14	29	13	16	22	11	6	6	9		126
丹羽郡大口町	19	11	18	25	15	12	3	7	9		119
西春日井郡豊山町	14	7	8	18	13	9	4	4	6		83
知多郡美浜町	9	18	16	5	6	9	3	4	1		71
北設楽郡豊根村				1	1		8	4	48		62
知多郡南知多町	3	13	9	8	7	3	5	6	3		57
海部郡飛島村	4	8	3	5	4		1	1			26
北設楽郡設楽町	3			2	1	2	1				9
北設楽郡東栄町					1		1				2
県外等	7	11	22	17	16	20	14	14	4		125
合計	5,874	5,881	5,552	6,197	5,910	3,823	2,356	1,982	2,002	0	39,577
5週（1/31～2/6）	5,391	5,389	6,435	6,125	5,777	3,950	2,265	1,982	1,780	0	39,094
4週（1/24～1/30）	4,196	4,636	6,065	5,117	4,730	3,038	1,688	1,248	1,022	1	31,741

・報告数（総数）の多い市町村から順に並べています。

**四類・五類感染症（全数把握）（感染経路、感染地域は推定も含む）**

● **レジオネラ症（四類感染症）**

番号	報告保健所	年齢	性別	病型	感染地域
1	春日井	90歳	男	肺炎型	不明
2	清須	65歳	男	肺炎型	国内

● **劇症型溶血性レンサ球菌感染症（五類感染症）**

番号	報告保健所	年齢	性別	感染地域
1	名古屋市	90歳	女	国内
2	瀬戸	80歳	女	国内

● **侵襲性肺炎球菌感染症（五類感染症）**

番号	報告保健所	年齢	性別	予防接種歴	感染地域
1	名古屋市	13歳	男	不明	国内
2	瀬戸	42歳	男	無	国内
3	津島	86歳	男	不明	国内

● **梅毒（五類感染症）**

番号	報告保健所	年齢	性別	病型	感染経路	感染地域
1	名古屋市	26歳	女	無症候	性的接触	国内
2	名古屋市	44歳	男	早期顕症	性的接触	国内
3	名古屋市	36歳	女	無症候	性的接触	国内
4	名古屋市	26歳	女	早期顕症	性的接触	国内
5	名古屋市	52歳	女	早期顕症	性的接触	不明
6	豊田市	28歳	男	早期顕症	性的接触	国内
7	豊田市	50歳	男	早期顕症	性的接触	国内
8	岡崎市	48歳	男	早期顕症	性的接触	国内
9	一宮市	57歳	男	早期顕症	性的接触	国内
10	一宮市	0歳	女	先天梅毒	母子感染	国内
11	春日井	39歳	男	早期顕症	不明	不明
12	春日井	21歳	女	早期顕症	性的接触	国内
13	知多	24歳	男	早期顕症	性的接触	国内

## 2022年1月報

(2022年2月16日現在、診断週(新型コロナウイルス感染症は報道発表日)に基づく集計)

## 1月の一～五類、新型インフルエンザ等感染症(全数把握対象)発生状況〔( )は無症状病原体保有者再掲〕

2020～2022年に報告のあった 疾病名及び病型 ( )内は全数把握対象疾病数	2022年1月			2021年	2020年		
	愛知県 (名古屋を除く)	名古屋市	愛知県全体	総計 <愛知県全体>	総計 <愛知県全体>		
一類 (7)	発生報告なし	0	0	0	0		
二類 (7)	結核	41 (11)	31 (10)	72 (21)	1,238 (347)		
新型インフルエンザ等 (4) *	新型コロナウイルス感染症	31,993	25,964	57,957	89,556		
三類 (5)	細菌性赤痢	0 (0)	0 (0)	0 (0)	2 (1)		
	腸管出血性大腸菌感染症	3 (1)	1 (0)	4 (1)	143 (27)		
	腸チフス	0 (0)	0 (0)	0 (0)	1 (0)		
四類 (44)	E型肝炎	0	0	0	5		
	A型肝炎	0	0	0	1		
	狂犬病	0	0	0	0		
	重症熱性血小板減少症候群	0	0	0	1		
	チクングニア熱	0	0	0	0		
	つつが虫病	0	0	0	16		
	デング熱	0	0	0	2		
	日本紅斑熱	0	0	0	7		
	ブルセラ症	0	0	0	1		
	マラリア	0	0	0	1		
	レジオネラ症	5	0	5	117		
五類 (24)	アメーバ赤痢	2	0	2	31		
	ウイルス性肝炎	2	0	2	4		
	内訳	B型	2	0	2	4	
		その他	0	0	0	0	
	カルバペネム耐性 腸内細菌科細菌感染症	3	3	6	160		
	急性弛緩性麻痺 (急性灰白髄炎を除く。)	0	0	0	2		
	急性脳炎	2	0	2	25		
	クロイツフェルト・ヤコブ病	1	0	1	9		
	劇症型溶血性レンサ球菌感染症	0	2	2	63		
	後天性免疫不全症候群	2	5	7	88		
	内訳	無症候性キャリア	2	5	7	56	
		AIDS	0	0	0	30	
		その他	0	0	0	2	
	ジアルジア症	0	0	0	0		
	侵襲性インフルエンザ菌感染症	1	0	1	18		
	侵襲性髄膜炎菌感染症	0	1	1	0		
	侵襲性肺炎球菌感染症	6	1	7	119		
	水痘(入院例に限る。)	1	0	1	24		
	梅毒		14	27	41	424	
		内訳	無症候	4	11	15	123
			早期顕症	10	16	26	293
			晩期顕症	0	0	0	6
	先天梅毒		0	0	0	2	
	播種性クリプトコックス症	0	0	0	13		
破傷風	0	0	0	4			
バンコマイシン耐性腸球菌感染症	0	0	0	3			
百日咳	0	1	1	45			
風しん	0	0	0	0			
麻しん	0	0	0	2			
薬剤耐性アシネトバクター感染症	0	0	0	1			
総計	32,076	26,036	58,112	92,126	19,669		

\* 2021年2月13日に「新型コロナウイルス感染症」の法的位置付けが「指定感染症」から「新型インフルエンザ等感染症」に変更されました。

五類感染症(月報定点把握対象)発生状況

疾病名	2022年1月			2021年 総計		2020年 総計			
	愛知県 <名古屋市除く>	名古屋市	愛知県 全体	愛知県全体 合計		愛知県全体 合計			
性 感 染 症 定 点	性器クラミジア感染症	男	30	70	100	1,487	2,244	1,338	2,042
		女	34	19	53	757	704	704	704
	性器ヘルペスウイルス感染症	男	19	17	36	371	704	340	657
		女	16	13	29	333	317	317	317
	尖圭コンジローマ	男	10	19	29	261	344	298	374
		女	6	5	11	83	76	76	76
	淋菌感染症	男	22	50	72	1,042	1,169	735	835
		女	5	5	10	127	100	100	100
基 幹 定 点	メチシリン耐性黄色ブドウ球菌感染症		70	2	72	814		863	
	ペニシリン耐性肺炎球菌感染症		0	0	0	33		55	
	薬剤耐性緑膿菌感染症		0	0	0	1		3	

感染症法に基づく獣医師からの届出状況

感染症の名称及び動物の種類	2022年1月			2021年 総計		2020年 総計	
	愛知県 <名古屋市除く>	名古屋市	愛知県 全体	愛知県全体 合計		愛知県全体 合計	
エキノコックス症の犬	0	0	0	2		3	

感染症の類型及び定義(感染症法)

2021年2月13日現在

類型	定義
一類感染症 (7疾病)	感染力、罹患した場合の重篤性等に基づく総合的な観点からみた危険性が極めて高い感染症
二類感染症 (7疾病)	感染力、罹患した場合の重篤性等に基づく総合的な観点からみた危険性が高い感染症
三類感染症 (5疾病)	感染力、罹患した場合の重篤性等に基づく総合的な観点からみた危険性が高くないが、特定の職業への就業によって感染症の集団発生を起しうる感染症
四類感染症 (44疾病)	人から人への感染はほとんどないが、動物、飲食物等の物件を介して感染するため、動物や物件の消毒、廃棄などの措置が必要となる感染症
五類感染症 (48疾病)	国が感染症発生動向調査を行い、その結果等に基づいて必要な情報を一般国民や医療関係者に提供・公開していくことによって、発生・拡大を防止すべき感染症
新型インフルエンザ等感染症 (4疾病)	<p>【新型インフルエンザ又は新型コロナウイルス感染症】 新たに人から人に伝染する能力を有することとなったウイルスを病原体とする感染症であって、一般に国民が当該感染症に対する免疫を獲得していないことから、当該感染症の全国的かつ急速なまん延により国民の生命及び健康に重大な影響を与えるおそれがあると認められるものをいう。</p> <p>【再興型インフルエンザ又は再興型新型コロナウイルス感染症】 かつて世界的規模で流行した感染症であってその後流行することなく長期間が経過しているものとして厚生労働大臣が定めるものが再興したものであって、一般に現在の国民の大部分が当該感染症に対する免疫を獲得していないことから、当該感染症の全国的かつ急速なまん延により国民の生命及び健康に重大な影響を与えるおそれがあると認められるものをいう。</p>
指定感染症	既知の感染症の中で、前記一～三類に分類されない感染症において一～三類に準じた対応の必要が生じた感染症(政令で指定、一年限定)
新感染症	人から人に伝染すると認められる疾病であって、既知の感染症と症状等が明らかに異なり、その伝染力及び罹患した場合の重篤度から判断した危険性が極めて高い感染症



愛知県感染症情報

2022年6週(2022年2月7日～2022年2月13日)

愛知県衛生研究所

	定点数						インフルエンザ定点	小児科定点									眼科定点		基幹定点						疑似症 定点	
	インフル エンザ	小児科	眼科	STD	基幹	疑似症	インフル エンザ (鳥インフル エンザ及び 新型インフル エンザ等感 染症を除く。)	RS ウイルス感 染症	咽頭結 膜熱	A群溶血 性レンサ 球菌咽頭 炎	感染性胃 腸炎	水痘	手足口 病	伝染性紅 斑	突発性発 しん	ヘルパン ギーナ	流行性耳 下腺炎	急性出血 性結膜炎	流行性角 結膜炎	細菌性髄 膜炎	無菌性髄 膜炎	マイコプラ ズマ肺炎	クラミジア 肺炎 (オウム病 を除く。)	感染性胃 腸炎 (病原体が ロタウイル スであるも のに限る。)	インフル エンザに よる入院 患者	厚法(※) 生(※)第 14条第1 項に規定 する 労働省令 で定める 疑似症
愛知県 (保健所別)																										
愛知県 (名古屋市含む)	195	182	35	54	15	42	3	33	8	60	700	9	7	0	32	1	3	0	5	1	0	0	0	0	0	0
総数 (名古屋市を除く)	125	112	24	39	12	26	1	28	3	35	555	9	6	0	26	1	3	0	2	1	0	0	0	0	0	0
名古屋市	70	70	11	15	3	16	2	5	5	25	145		1		6				3							
瀬戸	9	9	2	3	1	3				15	39	2	3													
津島	7	7	2	2	1	2					48	1								1						
清須	8	8	2	2						2	6	1			1											
一宮市	12	8	2	3	1	2		2		4	24	1			4											
春日井	9	9	2	3	1	3					18					1	1									
江南	6	6	1	2		2		1		3	42				2											
半田	6	6	1	2	1	1		1			15				1											
知多	7	7	2	2		3		5			19	2														
岡崎市	11	7	2	4	1	2		2		1	114		1		9											
衣浦東部	13	13	2	4	1	3		16	3	2	41				1				2							
西尾	5	5	1	2	1			1			34	1			3											
豊田市	9	9	2	4	1	2				3	59				2		1									
豊橋市	12	8	2	4	1	2	1			1	61	1	2		1											
豊川	9	8	1	2	1	1				4	35				2		1									
新城	2	2			1																					

※感染症の予防及び感染症の患者に対する医療に関する法律

愛知県感染症情報

2022年6週(2022年2月7日～2022年2月13日)

愛知県衛生研究所

年齢階層 (名古屋市を除く)	インフルエンザ 定点	小児科定点										眼科定点		基幹定点						疑似症 定点
	インフルエンザ (鳥インフルエンザ及び 新型インフルエンザ等感染症を除く。)	RSウイルス感染症	咽頭結膜熱	A群溶血性レンサ球菌咽頭炎	感染性胃腸炎	水痘	手足口病	伝染性紅斑	突発性発しん	ヘルパンギーナ	流行性耳下腺炎	急性出血性結膜炎	流行性角結膜炎	細菌性髄膜炎	無菌性髄膜炎	マイコプラズマ肺炎	クラミジア肺炎 (オウム病を除く。)	感染性胃腸炎 (病原体がロタウイルスであるものに 限る。)	インフルエンザによる入院患者	法(※)第14条第1項に規定する 厚生労働省令で定める疑似症
計	1	28	3	35	555	9	6	0	26	1	3	0	2	1	0	0	0	0	0	0
～6ヶ月		2			3															
～12ヶ月		2	1	1	15	1			7											
0歳																				
1歳		10	1		64		3		14	1										
2歳		7		2	87		1		3											
3歳		3		1	68		2		2											
4歳		2	1	1	74	1					1									
5歳		2		5	57	1														
6歳				3	39															
7歳				2	18															
8歳				2	16						1									
9歳				4	13	2														
5歳～9歳																				
10歳～14歳				12	38	3														
15歳～19歳				2	9	1														
20歳～					54						1			1						
20歳～29歳																				
30歳～39歳												1								
40歳～49歳																				
50歳～59歳																				
60歳～69歳																				
70歳～													1							
70歳～79歳																				
80歳以上	1																			

※感染症の予防及び感染症の患者に対する医療に関する法律

# グラフ総覧

## 2022年6週(2月7日～2月13日)

愛知県(名古屋市データ含む)の1999年13週から2022年6週までの定点(基幹・インフルエンザ・小児科・眼科)当たり報告数のうち、本年を含む過去5年間及び特徴的に推移した年についてグラフ化したものです。

\*各疾病のグラフを個別に利用される場合は、衛生研究所ウェブサイトからExcelファイルをダウンロードしてください。

<https://www.pref.aichi.jp/eiseiken/2f/graph.zip> \*ExcelファイルはZIP圧縮してありますので適当な場所に解凍後ご利用ください。

