

愛知県感染症情報

AICHI Infectious Diseases Weekly Report

2022年7週(2月3週 2/14~2/20)

愛知県感染症情報センター(愛知県衛生研究所内)

<https://www.pref.aichi.jp/eiseiken/kansentop.html>

E-mail: eiseiken@pref.aichi.lg.jp

連絡先: 052-910-5619(企画情報部)

今週の内容

◆トピックス

新型コロナウイルス感染症、子ども予防接種週間

◆定点医療機関コメント

新型コロナウイルス感染症、感染性胃腸炎等

◆全数把握感染症発生状況()内は件数。

結核(14)、新型コロナウイルス感染症(40,898)、レジオネラ症(1)、カルバペネム耐性腸内細菌科細菌感染症(1)、急性脳炎(1)、クロイツフェルト・ヤコブ病(2)、劇症型溶血性レンサ球菌感染症(1)、後天性免疫不全症候群(1)、侵襲性肺炎球菌感染症(2)、水痘(入院例に限る。)(1)、梅毒(10)、播種性クリプトコックス症(1)

◆定点把握感染症報告数(保健所別、年齢別)

○「グラフ総覧」は <https://www.pref.aichi.jp/eiseiken/2f/graph.pdf>

トピックス

◆新型コロナウイルス感染症について(図1・2)【1月21日~愛知県まん延防止等重点措置実施中】

国において、2月13日までとされていたまん延防止等重点措置の期間が延長決定されたことを受け、国・基本的対処方針等に基づき、本県における感染防止対策として、引き続き「愛知県まん延防止等重点措置」を実施しています。

県民の皆様には、

- ① 不要不急の行動の自粛
- ② 県をまたぐ不要不急の移動自粛
- ③ 高齢者等への感染拡大の防止
- ④ 基本的な感染防止対策の徹底

事業者の皆様には、

- ⑤ 飲食店等に対する営業時間短縮等の要請
- ⑥ 飲食店等以外に対する感染防止対策の要請
- ⑦ 業種別ガイドラインの遵守等
- ⑧ 生活・経済の安定確保に不可欠な業務の継続
- ⑨ テレワークの推進等
- ⑩ 職場クラスターを防ぐ感染防止対策
- ⑪ 事業継続計画(BCP)の点検・策定

その他

- ⑫ イベントの開催制限等
- ⑬ 行事等での対策
- ⑭ 学校等での対応
- ⑮ 保育所、認定こども園、幼稚園等での対応
- ⑯ 高齢者施設等での対応

○愛知県まん延防止等重点措置の期間延長にあたり県民・事業者の皆様へのメッセージ

<https://www.pref.aichi.jp/site/covid19-aichi/covid19-aichi.html>

愛知県での感染者(2月20日報道発表日分まで)は、前週から40,898名増加し、累計は284,800名です。

○発生状況 <https://www.pref.aichi.jp/eiseiken/2f/covid19.xlsx>

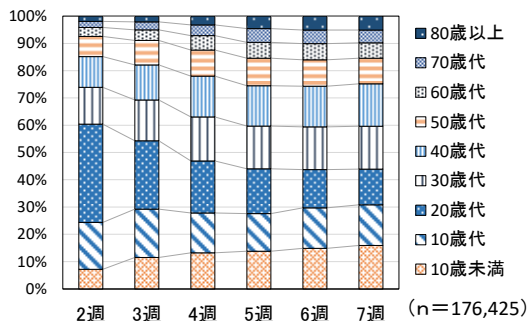


図1 愛知県における新型コロナウイルス感染者の年齢構成割合の推移(週別、2週から7週まで)

【参考ページ】

新型コロナウイルス感染症(COVID-19)診療の手引き(第6.2版、1月27日改訂)

<https://www.mhlw.go.jp/content/000888565.pdf>

新型コロナウイルス感染症(COVID-19)診療の手引き 別冊 罹患後症状のマネジメント(暫定版、12月1日発行)

<https://www.mhlw.go.jp/content/000860932.pdf>

新型コロナウイルス感染症について(厚生労働省)

https://www.mhlw.go.jp/stf/seisakunitsuite/bunya/0000164708_00001.html

愛知県新型コロナウイルス感染症対策サイト(愛知県) <https://www.pref.aichi.jp/site/covid19-aichi/>

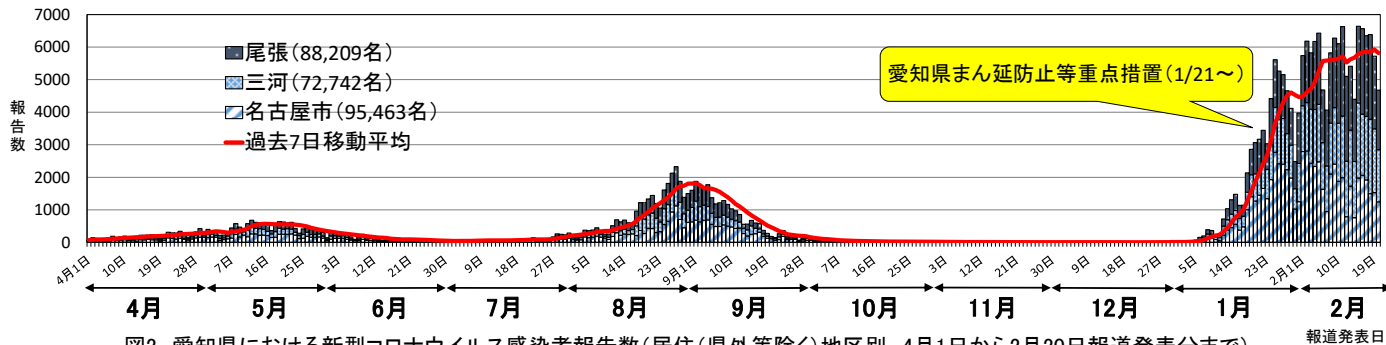


図2 愛知県における新型コロナウイルス感染者報告数(居住(県外等除く)地区別、4月1日から2月20日報道発表分まで)

◆3月1日から3月7日は「子ども予防接種週間」です

子どもに対する予防接種への関心を高め、予防接種実施率向上を図ることを目的として「子ども予防接種週間」が実施されます。麻しん・風しん混合(MR)ワクチンの令和3年度の第2期対象者(平成27年4月2日~平成28年4月1日生まれ)は令和4年3月31日までが期限です。早めに接種しましょう。

【参考ページ】遅らせないで!子どもの予防接種(愛知県) <https://www.pref.aichi.jp/site/covid19-aichi/vaccination.html>

麻しん・風しんの予防接種は2回受けましょう https://www.pref.aichi.jp/eiseiken/2f/hi_4.html

定点医療機関コメント（名古屋市除く）

尾張西部地区

- COVID-19 14人（成人 1人、10代 7人、10代未満 6人）
【一宮市 あさのこどもクリニック】
- COVID-19 未就学児 7人、小学生 6人、大人 8人
【一宮市 さかたこどもクリニック】
- 感染性胃腸炎、covid19ともに少し減少しています。水痘 1名ありました。
【江南市 みやぐちこどもクリニック】
- 27例のCOVID19（+）
小学校の学級閉鎖増えています。
【岩倉市 医療法人なかよしこどもクリニック】
- コロナが蔓延してきました。
【扶桑町 医療法人 tsukushi つくしこどもクリニック】
- 10か月男 突発疹
【清須市 丹羽医院】

尾張東部地区

- 手足口病、アデノウイルス散発。
静かな外来ですが、ほぼ毎日 COVID19 陽性あり。
【尾張旭市 医療法人誠和会佐伯小児科医院】
- 新型コロナウイルス感染が多いです。
【春日井市 春日井市民病院】
- 感染性胃腸炎 少し 1名
【南知多町 医療法人大岩医院】
- 感染性胃腸炎 7名
【大府市 まえはらこどもクリニック】
- カンピロバクター 4歳、5歳、7歳 兄弟
【東海市 もしもしこどもクリニック】
- コロナ 10歳未満 女 4名
10歳未満 男 2名 計6名
【知多市 つつじが丘こどもクリニック】

西三河地区

- 病原大腸菌O18 2歳女
【豊田市 すくすくこどもクリニック】
- 小児 COVID-19 15名
【岡崎市 竜美ヶ丘小児科】
- コロナ 17名
【岡崎市 花田こどもクリニック】
- RS 11人
COVID19 40人
【知立市 宮谷クリニック】

東三河地区

特にコメントはいただいております。

全数把握感染症発生状況（愛知県全体・保健所受理週別）2022年2月24日現在

一類～三類感染症、新型インフルエンザ等感染症

<関連リンク> 届出基準 <https://www.pref.aichi.jp/eiseiken/2f/todokedekijun210603.pdf>

● 結核（二類感染症）

報告保健所	2022年7週報告数			2022年総計(1～7週)		
	総数	喀痰塗抹検査 陽性者数再掲	無症状病原体 保有者数再掲	総数	喀痰塗抹検査 陽性者数再掲	無症状病原体 保有者数再掲
名古屋市	6		1	56	17	19
豊田市	1			6		
豊橋市	1		1	5		2
岡崎市	1			6	2	
一宮市				12	1	4
瀬戸				6	4	
半田	1			2		
春日井				1		1
豊川				5	1	2
津島				9	1	3
西尾						
江南	1			4	1	1
新城						
知多	1			5		2
清須	1	1		6	2	
衣浦東部	1			7	1	2
合計	14	1	2	130	30	36

新型インフルエンザ等感染症

● 新型コロナウイルス感染症

居住地	報告数（7週：2月14日～2月20日 報道発表日）									総数
	10歳未満	10歳代	20歳代	30歳代	40歳代	50歳代	60歳代	70歳代	80歳以上	
名古屋市	1,610	1,446	1,559	1,726	1,670	1,117	633	583	689	11,033
岡崎市	405	331	210	366	341	178	134	91	125	2,181
一宮市	304	334	234	279	324	224	132	90	127	2,048
豊橋市	222	243	228	266	291	177	116	109	128	1,780
西尾市	289	249	246	318	293	140	100	72	39	1,746
豊田市	264	270	253	301	249	161	102	74	66	1,740
春日井市	219	220	198	213	228	137	88	107	125	1,535
安城市	181	234	142	180	180	104	69	57	69	1,216
小牧市	170	156	119	157	160	91	62	47	44	1,006
刈谷市	168	122	180	195	132	94	46	29	19	985
豊川市	177	198	107	149	150	77	37	30	23	948
東海市	183	139	120	160	129	78	56	20	25	910
稲沢市	118	128	61	109	123	88	48	47	37	759
碧南市	144	121	88	114	104	59	30	31	25	716
あま市	101	109	84	97	120	49	40	44	29	673
日進市	138	100	87	105	97	52	18	4	11	612
瀬戸市	126	72	75	94	96	59	32	26	20	600
大府市	120	93	87	92	93	40	27	24	13	589
知多市	100	93	56	88	103	39	30	21	16	546
半田市	56	96	43	64	80	58	32	32	81	542
江南市	90	74	70	59	62	48	37	39	24	503
北名古屋市	85	85	58	78	80	43	21	25	24	499
知立市	68	74	90	90	75	48	31	11	8	495
蒲郡市	84	77	59	72	68	33	24	14	18	449
高浜市	66	79	50	83	78	31	22	9	10	428
津島市	53	65	51	42	76	49	24	22	26	408
尾張旭市	70	68	48	61	59	40	20	14	9	389
豊明市	64	57	53	63	70	29	18	12	14	380
愛西市	46	41	43	58	42	48	20	23	36	357
みよし市	45	56	60	61	60	31	12	13	2	340
清須市	67	47	41	46	57	23	15	26	11	333
犬山市	43	46	40	43	41	41	22	17	36	329
長久手市	64	53	39	68	55	26	12	7	4	328
額田郡幸田町	65	51	38	54	60	36	12	4	1	321
海部郡大治町	48	55	45	43	47	30	11	13	5	297
愛知郡東郷町	38	41	39	32	50	39	21	22	14	296
知多郡東浦町	59	51	26	54	42	23	12	13	10	290
弥富市	45	37	43	51	43	21	11	11	16	278
岩倉市	49	38	29	53	43	22	17	4	14	269
海部郡蟹江町	33	27	32	36	32	27	21	9	5	222
常滑市	30	41	33	31	44	24	7	8	3	221
新城市	24	27	21	27	33	18	22	14	6	192
知多郡武豊町	23	25	34	30	21	11	10	13	4	171
田原市	31	19	17	25	25	13	12	8	15	165
丹羽郡扶桑町	23	39	14	14	34	23	3		5	155
丹羽郡大口町	13	13	18	21	11	7	10	8	32	133
西春日井郡豊山町	18	18	13	13	15	11	1	5	3	97
知多郡阿久比町	19	17	8	13	19	10	2	1	2	91
知多郡南知多町	20	11	8	8	12	6	8	1		74
知多郡美浜町	9	11	6	8	8	6	4	1	2	55
海部郡飛島村	8	7	4	7	11	1	4		1	43
北設楽郡設楽町	1		1	1	1	3	1		2	10
北設楽郡豊根村			1				1		3	5
県外等	13	8	19	18	18	14	10	7	3	110
合計	6,509	6,112	5,328	6,436	6,355	3,857	2,310	1,912	2,079	40,898
6週（2/7～2/13）	5,874	5,881	5,552	6,197	5,910	3,823	2,356	1,982	2,002	39,577
5週（1/31～2/6）	5,391	5,389	6,435	6,125	5,777	3,950	2,265	1,982	1,780	39,094

・報告数（総数）の多い市町村から順に並べています。

四類・五類感染症（全数把握）（感染経路、感染地域は推定も含む）						
● レジオネラ症（四類感染症）						
番号	報告保健所	年齢	性別	病型	感染地域	
1	名古屋市	60歳	男	肺炎型	国内	
● カルバペネム耐性腸内細菌科細菌感染症（五類感染症）						
番号	報告保健所	年齢	性別	感染経路	感染地域	90日以内の海外渡航歴
1	衣浦東部	83歳	男	不明	国内	無
● 急性脳炎（五類感染症）						
番号	報告保健所	年齢	性別	病型	感染地域	
1	衣浦東部	10歳	女	病原体不明	国内	
● クロイツフェルト・ヤコブ病（五類感染症）						
番号	報告保健所	年齢	性別	病型		
1	名古屋市	83歳	男	古典型		
2	岡崎市	74歳	男	古典型		
● 劇症型溶血性レンサ球菌感染症（五類感染症）						
番号	報告保健所	年齢	性別	感染地域		
1	名古屋市	98歳	女	国内		
● 後天性免疫不全症候群（五類感染症）						
番号	報告保健所	年齢	性別	病型	感染経路	感染地域
1	名古屋市	34歳	男	無症候性キャリア	性的接触	国内
● 侵襲性肺炎球菌感染症（五類感染症）						
番号	報告保健所	年齢	性別	予防接種歴	感染地域	
1	江南	47歳	男	有	国内	
2	衣浦東部	1歳	男	有	国内	
● 水痘（入院例に限る。）（五類感染症）						
番号	報告保健所	年齢	性別	予防接種歴	感染地域	
1	岡崎市	77歳	男	不明	国内	
● 梅毒（五類感染症）						
番号	報告保健所	年齢	性別	病型	感染経路	感染地域
1	名古屋市	21歳	女	早期顕症	性的接触	国内
2	名古屋市	28歳	女	無症候	性的接触	国内
3	名古屋市	22歳	女	無症候	性的接触	国内
4	名古屋市	24歳	男	早期顕症	性的接触	国内
5	名古屋市	50歳	男	早期顕症	性的接触	国内
6	名古屋市	53歳	男	早期顕症	性的接触	国内
7	豊田市	20歳	男	無症候	性的接触	国内
8	半田	44歳	男	早期顕症	性的接触	国内
9	津島	69歳	女	晩期顕症	性的接触	国内
10	江南	29歳	男	早期顕症	不明	不明
● 播種性クリプトコックス症（五類感染症）						
番号	報告保健所	年齢	性別	感染原因・感染経路	感染地域	
1	名古屋市	49歳	男	免疫不全	国内	

愛知県感染症情報

2022年7週(2022年2月14日～2022年2月20日)

愛知県衛生研究所

	定点数						インフルエンザ定点	小児科定点								眼科定点		基幹定点						疑似症 定点		
	インフル エンザ	小児科	眼科	STD	基幹	疑似症	インフル エンザ (鳥インフル エンザ及び 新型インフル エンザ等感 染症を除く。)	RS ウイルス感 染症	咽頭結 膜熱	A群溶血 性レンサ 球菌咽頭 炎	感染性 胃腸炎	水痘	手足口 病	伝染性 紅斑	突発性 発しん	ヘルパ ンギーナ	流行性 耳下腺炎	急性出 血性結 膜炎	流行性 角結膜 炎	細菌性 髄膜炎	無菌性 髄膜炎	マイコ プラズマ 肺炎	クラミ ジア肺炎 (オウム 病を除く。)	感染性 胃腸炎 (病原体が ロタウイル スであるも のに限る。)	インフル エンザに よる入院 患者	厚法(※) 生(※)第 労働省1 令で4条 で定める 規定する 疑似症 1項に 規定する
愛知県 (保健所別)																										
愛知県 (名古屋市含む)	195	182	35	54	15	42	0	51	14	44	633	6	5	1	23	2	3	0	7	0	0	0	0	0	0	0
総数 (名古屋市を除く)	125	112	24	39	12	26	0	46	7	32	446	6	3	1	20	1	3	0	5	0	0	0	0	0	0	0
名古屋市	70	70	11	15	3	16		5	7	12	187		2		3	1			2							
瀬戸	9	9	2	3	1	3				19	23	2	2		1				2							
津島	7	7	2	2	1	2					45				1											
清須	8	8	2	2						1	11				1											
一宮市	12	8	2	3	1	2		2		1	19	1		2												
春日井	9	9	2	3	1	3			1	1	8	1						3								
江南	6	6	1	2		2				3	27	1		2												
半田	6	6	1	2	1	1		1			27															
知多	7	7	2	2		3					26		1		1		1									
岡崎市	11	7	2	4	1	2		9	1	3	74				4											
衣浦東部	13	13	2	4	1	3		30	2	1	27	1														
西尾	5	5	1	2	1						12					1	1									
豊田市	9	9	2	4	1	2			1	1	57			1	4											
豊橋市	12	8	2	4	1	2		4	1	1	40				1		1									
豊川	9	8	1	2	1	1			1	1	50				2											
新城	2	2			1										1											

※感染症の予防及び感染症の患者に対する医療に関する法律

愛知県感染症情報

2022年7週(2022年2月14日～2022年2月20日)

愛知県衛生研究所

年齢階層 (名古屋市を除く)	インフルエンザ 定点	小児科定点										眼科定点		基幹定点						疑似症 定点
	インフルエンザ (鳥インフルエンザ及び 新型インフルエンザ等感染症を除く。)	RSウイルス感染症	咽頭結膜熱	A群溶血性レンサ球菌咽頭炎	感染性胃腸炎	水痘	手足口病	伝染性紅斑	突発性発しん	ヘルパンギーナ	流行性耳下腺炎	急性出血性結膜炎	流行性角結膜炎	細菌性髄膜炎	無菌性髄膜炎	マイコプラズマ肺炎	クラミジア肺炎 (オウム病を除く。)	感染性胃腸炎 (病原体がロタウイルスであるものに 限る。)	インフルエンザによる入院患者	法(※)第14条第1項に規定する 厚生労働省令で定める疑似症
計	0	46	7	32	446	6	3	1	20	1	3	0	5	0	0	0	0	0	0	0
～6ヶ月		3			1				1											
～12ヶ月		5			16		1		6											
0歳																				
1歳		15	2	1	52	1			12											
2歳		14	2	1	71				1											
3歳		7	2	1	54	1	1			1		1								
4歳		2		3	47															
5歳				4	41		1				1									
6歳			1	2	29	1					1									
7歳				4	21															
8歳				4	19	1														
9歳				1	13			1												
5歳～9歳																				
10歳～14歳				10	39	2					1									
15歳～19歳				1	10															
20歳～					33															
20歳～29歳																				
30歳～39歳																				
40歳～49歳												2								
50歳～59歳												2								
60歳～69歳																				
70歳～																				
70歳～79歳																				
80歳以上																				

※感染症の予防及び感染症の患者に対する医療に関する法律

グラフ総覧

2022年7週(2月14日～2月20日)

愛知県(名古屋市データ含む)の1999年13週から2022年7週までの定点(基幹・インフルエンザ・小児科・眼科)当たり報告数のうち、本年を含む過去5年間及び特徴的に推移した年についてグラフ化したものです。

*各疾病のグラフを個別に利用される場合は、衛生研究所ウェブサイトからExcelファイルをダウンロードしてください。

<https://www.pref.aichi.jp/eiseiken/2f/graph.zip> *ExcelファイルはZIP圧縮してありますので適当な場所に解凍後ご利用ください。

