

愛知県感染症情報

AICHI Infectious Diseases Weekly Report

2022年8週(2月4週 2/21~2/27)

愛知県感染症情報センター(愛知県衛生研究所内)

<https://www.pref.aichi.jp/eiseiken/kansentop.html>

E-mail: eiseiken@pref.aichi.lg.jp

連絡先: 052-910-5619(企画情報部)

今週の内容

◆トピックス

新型コロナウイルス感染症、子ども予防接種週間

◆病原体検出情報

◆定点医療機関コメント

新型コロナウイルス感染症、感染性胃腸炎等

◆全数把握感染症発生状況()内は件数。

結核(21)、新型コロナウイルス感染症(32,588)、レジオネラ症(1)、カルバペネム耐性腸内細菌科細菌感染症(1)、劇症型溶血性レンサ球菌感染症(1)、侵襲性肺炎球菌感染症(1)、梅毒(11)

◆定点把握感染症報告数(保健所別、年齢別)

○「グラフ総覧」は <https://www.pref.aichi.jp/eiseiken/2f/graph.pdf>

トピックス

◆新型コロナウイルス感染症について(図1・2)【1月21日~愛知県まん延防止等重点措置実施中】

国において、2月13日までとされていたまん延防止等重点措置の期間が延長決定されたことを受け、国・基本的対処方針等に基づき、本県における感染防止対策として、引き続き「愛知県まん延防止等重点措置」を実施しています。

県民の皆様には、

- 「① 不要不急の行動の自粛」
- 「② 県をまたぐ不要不急の移動自粛」
- 「③ 高齢者等への感染拡大の防止」
- 「④ 基本的な感染防止対策の徹底」

事業者の皆様には、

- 「⑤ 飲食店等に対する営業時間短縮等の要請」
- 「⑥ 飲食店等以外に対する感染防止対策の要請」
- 「⑦ 業種別ガイドラインの遵守等」
- 「⑧ 生活・経済の安定確保に不可欠な業務の継続」
- 「⑨ テレワークの推進等」
- 「⑩ 職場クラスターを防ぐ感染防止対策」
- 「⑪ 事業継続計画(BCP)の点検・策定」

その他

- 「⑫ イベントの開催制限等」
 - 「⑬ 行事等での対策」
 - 「⑭ 学校等での対応」
 - 「⑮ 保育所、認定こども園、幼稚園等での対応」
 - 「⑯ 高齢者施設等での対応」
- をお願いしています。

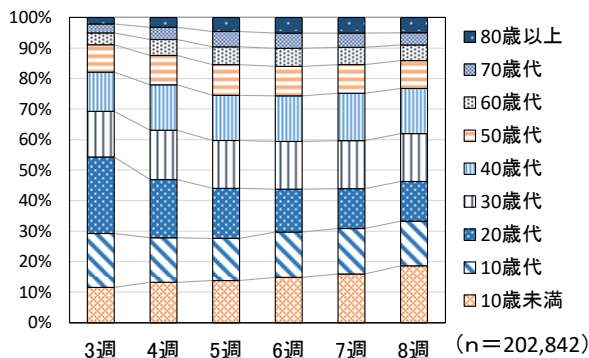


図1 愛知県における新型コロナウイルス感染者の年齢構成割合の推移(週別、3週から8週まで)

○愛知県まん延防止等重点措置の期間延長にあたり県民・事業者の皆様へのメッセージ

<https://www.pref.aichi.jp/site/covid19-aichi/covid19-aichi.html>

愛知県での感染者(2月27日報道発表日分まで)は、前週から32,588名増加し、累計は317,388名です。

○発生状況 <https://www.pref.aichi.jp/eiseiken/2f/covid19.xlsx>

【参考ページ】

新型コロナウイルス感染症(COVID-19)診療の手引き(第7.0版、2月28日改訂)

<https://www.mhlw.go.jp/content/000904149.pdf>

新型コロナウイルス感染症(COVID-19)診療の手引き 別冊 罹患後症状のマネジメント(暫定版、12月1日発行)

<https://www.mhlw.go.jp/content/000860932.pdf>

新型コロナウイルス感染症について(厚生労働省) https://www.mhlw.go.jp/stf/seisakunitsuite/bunya/0000164708_00001.html

愛知県新型コロナウイルス感染症対策サイト(愛知県) <https://www.pref.aichi.jp/site/covid19-aichi/>

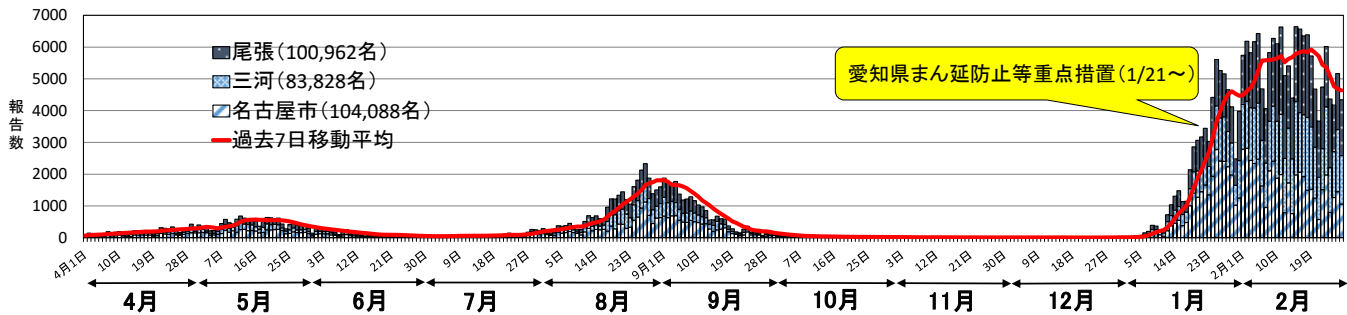


図2 愛知県における新型コロナウイルス感染者報告数(居住(県外等除く)地区別、4月1日から2月27日報道発表日分まで)

◆3月1日から3月7日は「子ども予防接種週間」です

子どもに対する予防接種への関心を高め、予防接種実施率向上を図ることを目的として「子ども予防接種週間」が実施されます。麻しん・風しん混合(MR)ワクチンの令和3年度の第2期対象者(平成27年4月2日~平成28年4月1日生まれ)は令和4年3月31日までが期限です。早めに接種しましょう。

【参考ページ】遅らせないで!子どもの予防接種(愛知県) <https://www.pref.aichi.jp/site/covid19-aichi/vaccination.html>

麻しん・風しんの予防接種は2回受けましょう https://www.pref.aichi.jp/eiseiken/2f/hi_4.html

病原体検出情報 —2021年疾患別ウイルス検出速報— (2022年3月1日現在)

	感染性胃腸炎	手足口病	ヘルパンギーナ	咽頭結膜熱	流行性角結膜炎	無菌性髄膜炎	脳炎・脳症	*インフルエンザ		**麻しん・風しん
								2021/2022シーズン	2020/2021シーズン	
患者数	44	3	-	-	1	6	12	1	3	11
CV-A6	-	1	-	-	-	-	-	-	-	-
E-25	1	-	-	-	-	-	-	-	-	-
HRV	1	-	-	-	-	-	-	-	-	1
HPeV-1	1	-	-	-	-	-	-	-	-	-
MeV	-	-	-	-	-	-	-	-	-	1
HPIV-3	-	-	-	-	-	-	1	-	-	1
NV-GII	5	-	-	-	-	-	-	-	-	-
検査中	9	-	-	-	1	-	3	-	-	4
陰性	27	2	-	-	-	6	8	1	3	5

()内の数は前回の情報からの増加分を示す(再掲)

*インフルエンザは2021/2022シーズン(21年9月~)及び2020/2021シーズンの結果

**麻しん・風しんの数は病原体定点医療機関外からの患者数及びウイルス検出数を含む

略: ウイルス名

CV: コクサッキーウイルス(Cox.)、E: エコーウイルス、HPeV: ヒトパレコウイルス、HPIV: ヒトパラインフルエンザウイルス、HRV: ヒトライノウイルス、MeV: 麻しんウイルス、NV: ノロウイルス

定点医療機関コメント（名古屋市除く）

尾張西部地区

- covid19、感染性胃腸炎ともに少し減少しています。 ● COVID-19 36 件
【江南市 みやぐちこどもクリニック】 その他、ウイルス性腸炎が目立ちました。
【扶桑町 医療法人 tsukushi つくしこどもクリニック】
- COVID19 62 例
小学校中心に大流行。
カンピロバクター腸炎 1 例
【岩倉市 医療法人なかよしこどもクリニック】

尾張東部地区

- COVID-19 多いですが、その他目立った感染症は ● 感染性胃腸炎 8 名
みられません。 【大府市 まえはらこどもクリニック】
【尾張旭市 医療法人誠和会佐伯小児科医院】
- 新型コロナウイルス感染症が多いです。 ● コロナ 10 歳未満 女 1 名
10 歳未満 男 1 名
10 歳代 男 2 名 計 4 名
【春日井市 春日井市民病院】
- 感染性胃腸炎 散発 ● 【知多市 つつじが丘こどもクリニック】
【南知多町 医療法人大岩医院】

西三河地区

- カンピロバクター 6 歳男 ● COVID19 23 名
【豊田市 星ヶ丘たなかこどもクリニック】 【知立市 宮谷クリニック】
- コロナ 17 人
RS ウイルス感染症も散見
【岡崎市 花田こどもクリニック】

東三河地区

- インフルエンザ 1 例(A+)
【豊川市 豊川市民病院】

全数把握感染症発生状況（愛知県全体・保健所受理週別）2022年3月2日現在

一類～三類感染症、新型インフルエンザ等感染症

<関連リンク> 届出基準 <https://www.pref.aichi.jp/eiseiken/2f/todokedekijun210603.pdf>

● 結核（二類感染症）

報告保健所	2022年8週報告数			2022年総計(1～8週)		
	総数	喀痰塗抹検査 陽性者数再掲	無症状病原体 保有者数再掲	総数	喀痰塗抹検査 陽性者数再掲	無症状病原体 保有者数再掲
名古屋市	10	7	3	66	24	22
豊田市				6		
豊橋市	2			7		2
岡崎市	1		1	7	2	1
一宮市	2			14	1	4
瀬戸				7	5	
半田				2		
春日井				1		1
豊川				5	1	2
津島	1			10	1	3
西尾						
江南				4	1	1
新城						
知多				5		2
清須	2		2	8	2	2
衣浦東部	3		1	10	1	3
合計	21	7	7	152	38	43

新型インフルエンザ等感染症

● 新型コロナウイルス感染症

報告数（8週：2月21日～2月27日 報道発表日）

居住地	10歳未満	10歳代	20歳代	30歳代	40歳代	50歳代	60歳代	70歳代	80歳以上	総数
名古屋市	1,407	1,139	1,257	1,333	1,295	838	507	376	502	8,654
一宮市	247	317	171	234	240	185	96	86	101	1,677
豊田市	362	251	184	264	235	119	54	44	27	1,540
豊橋市	264	203	188	230	176	154	76	58	132	1,481
安城市	236	231	195	220	199	136	55	54	79	1,405
岡崎市	302	189	153	233	206	107	68	51	71	1,380
春日井市	256	163	109	158	157	65	51	49	68	1,076
刈谷市	211	148	172	209	138	87	41	32	18	1,056
豊川市	157	132	66	114	137	57	32	20	14	729
東海市	149	124	84	145	133	49	24	10	8	726
西尾市	103	88	109	125	95	65	41	30	65	721
稲沢市	130	100	65	86	116	55	42	39	55	688
あま市	122	101	68	82	91	55	47	44	52	662
碧南市	135	87	95	125	82	49	32	20	22	647
小牧市	106	94	86	83	98	44	31	23	9	574
知立市	83	77	85	71	76	62	18	12	28	512
知多市	111	89	58	78	74	35	18	13	7	483
高浜市	104	73	49	97	70	34	20	6	24	477
大府市	110	83	78	78	57	42	19	5	3	475
瀬戸市	101	51	48	81	74	37	42	18	21	473
北名古屋市	91	57	44	60	62	47	21	28	20	430
半田市	56	73	50	48	58	39	23	16	53	416
日進市	93	46	50	80	70	28	7	8	3	385
みよし市	82	55	57	47	58	33	15	11	12	370
江南市	64	54	25	45	52	35	33	20	33	361
弥富市	85	61	47	46	54	32	21	4	8	358
津島市	34	73	60	42	54	32	20	17	9	341
尾張旭市	56	60	35	39	59	28	16	5	27	325
愛西市	41	48	31	38	46	35	18	28	32	317
海部郡蟹江町	60	33	38	60	51	39	9	16	8	314
豊明市	42	40	51	56	45	23	11	14	22	304
清須市	60	30	44	48	37	23	12	21	20	295
海部郡大治町	70	47	34	46	47	23	15	5		287
蒲郡市	48	33	43	45	44	26	21	12	2	274
長久手市	70	32	30	49	46	21	9	1	1	259
犬山市	41	44	30	35	23	24	9	11	16	233
知多郡東浦町	43	38	21	26	33	25	15	5	7	213
岩倉市	63	26	17	32	21	22	6	5	1	193
常滑市	40	33	30	26	28	17	15	4		193
新城市	43	19	13	30	33	22	12	5	1	178
愛知郡東郷町	19	22	19	19	21	23	18	23	13	177
額田郡幸田町	39	25	21	29	25	11	3	2	4	159
田原市	21	34	19	17	20	13	7	13	9	153
丹羽郡扶桑町	33	18	12	17	15	10	4	2	2	113
知多郡武豊町	8	10	18	8	19	12	6	7	3	91
丹羽郡大口町	15	8	14	12	13	9	3	8	4	86
知多郡阿久比町	13	9	6	16	10	4	4	2		64
知多郡美浜町	11	11	14	6	2	4	3		4	55
西春日井郡豊山町	7	6	6	8	9	7	1	1	1	46
海部郡飛島村	2	7	3	9	7	4	4			36
知多郡南知多町	5	2		7	4	5	1	3		27
北設楽郡設楽町				1	1	1				3
北設楽郡東栄町			1							1
県外等	4	7	24	15	13	11	10	6	5	95
合計	6,055	4,801	4,227	5,108	4,829	2,963	1,686	1,293	1,626	32,588
7週（2/14～2/20）	6,509	6,112	5,328	6,436	6,355	3,857	2,310	1,912	2,079	40,898
6週（2/7～2/13）	5,874	5,881	5,552	6,197	5,910	3,823	2,356	1,982	2,002	39,577

・報告数（総数）の多い市町村から順に並べています。

四類・五類感染症（全数把握）（感染経路、感染地域は推定も含む）						
● レジオネラ症（四類感染症）						
番号	報告保健所	年齢	性別	病型	感染地域	
1	名古屋市	76歳	男	肺炎型	国内	
● カルバペネム耐性腸内細菌科細菌感染症（五類感染症）						
番号	報告保健所	年齢	性別	感染経路	感染地域	90日以内の海外渡航歴
1	豊川	66歳	男	以前からの保菌、医療器具関連感染	国内	無
● 劇症型溶血性レンサ球菌感染症（五類感染症）						
番号	報告保健所	年齢	性別	感染地域		
1	津島	73歳	男	不明		
● 侵襲性肺炎球菌感染症（五類感染症）						
番号	報告保健所	年齢	性別	予防接種歴	感染地域	
1	豊橋市	58歳	女	有	国内	
● 梅毒（五類感染症）						
番号	報告保健所	年齢	性別	病型	感染経路	感染地域
1	名古屋市	34歳	女	無症候	性的接触	国内
2	名古屋市	29歳	女	無症候	性的接触	国内
3	名古屋市	31歳	男	早期顕症	性的接触	国内
4	名古屋市	34歳	女	早期顕症	性的接触	国内
5	名古屋市	34歳	男	早期顕症	性的接触	国内
6	名古屋市	30歳	男	早期顕症	性的接触	国内
7	名古屋市	40歳	男	無症候	性的接触	不明
8	名古屋市	30歳	男	早期顕症	不明	不明
9	一宮市	29歳	女	無症候	不明	不明
10	豊川	55歳	男	早期顕症	性的接触	国内
11	知多	35歳	男	早期顕症	性的接触	国内

愛知県感染症情報

2022年8週(2022年2月21日～2022年2月27日)

愛知県衛生研究所

	定点数						インフルエンザ 定点	小児科定点									眼科定点		基幹定点						疑似症 定点	
	インフル エンザ	小児科	眼科	STD	基幹	疑似症	インフル エンザ (鳥インフル エンザ及び 新型インフル エンザ等感 染症を除く。)	RS ウイルス感 染症	咽頭結 膜熱	A群溶血 性レンサ 球菌咽頭 炎	感染性 胃腸炎	水痘	手足口 病	伝染性 紅斑	突発性 発しん	ヘルパ ンギーナ	流行性 耳下腺炎	急性出 血性結 膜炎	流行性 角結膜 炎	細菌性 髄膜炎	無菌性 髄膜炎	マイコ プラズマ 肺炎	クラミ ジア肺炎 (オウム 病を除く。)	感染性 胃腸炎 (病原体が ロタウィル スであるも のに限る。)	インフル エンザに よる入院 患者	厚法(※) 生(※)第 14条第1 項に規定 する 労働省令 で定める 疑似症
愛知県 (保健所別)																										
愛知県 (名古屋市含む)	195	182	35	54	15	42	2	33	7	52	555	7	2	0	23	1	4	0	0	0	0	0	0	0	1	0
総数 (名古屋市を除く)	125	112	24	39	12	26	1	25	4	43	443	7	1	0	17	1	2	0	0	0	0	0	0	0	1	0
名古屋市	70	70	11	15	3	16	1	8	3	9	112		1		6		2									
瀬戸	9	9	2	3	1	3		1		29	12				1											
津島	7	7	2	2	1	2			1		32	2			2											
清須	8	8	2	2				1		1	13				2											
一宮市	12	8	2	3	1	2		1			20				3											
春日井	9	9	2	3	1	3					10	2	1													
江南	6	6	1	2		2				3	34				1											
半田	6	6	1	2	1	1					25															
知多	7	7	2	2		3					20	1														
岡崎市	11	7	2	4	1	2		3		4	55	1			3		1									
衣浦東部	13	13	2	4	1	3		17		2	33				1		1									
西尾	5	5	1	2	1			2			31															
豊田市	9	9	2	4	1	2			1	4	45				2	1										
豊橋市	12	8	2	4	1	2					43	1			1											
豊川	9	8	1	2	1	1		1	2		70													1		
新城	2	2			1										1											

※感染症の予防及び感染症の患者に対する医療に関する法律

愛知県感染症情報

2022年8週(2022年2月21日～2022年2月27日)

愛知県衛生研究所

年齢階層 (名古屋市を除く)	インフルエンザ 定点	小児科定点										眼科定点		基幹定点						疑似症 定点
	インフルエンザ (鳥インフルエンザ及び 新型インフルエンザ等感染症を除く。)	RSウイルス感染症	咽頭結膜熱	A群溶血性レンサ球菌咽頭炎	感染性胃腸炎	水痘	手足口病	伝染性紅斑	突発性発しん	ヘルパンギーナ	流行性耳下腺炎	急性出血性結膜炎	流行性角結膜炎	細菌性髄膜炎	無菌性髄膜炎	マイコプラズマ肺炎	クラミジア肺炎 (オウム病を除く。)	感染性胃腸炎 (病原体がロタウイルスであるものに 限る。)	インフルエンザによる入院患者	法(※)第14条第1項に規定する 厚生労働省令で定める疑似症
計	1	25	4	43	443	7	1	0	17	1	2	0	0	0	0	0	0	0	1	0
～6ヶ月		1			1	1														
～12ヶ月		1			17				5	1										
0歳																				
1歳		10	2	2	68				10											
2歳		8	1	1	77	1	1		2											
3歳		3		4	64															
4歳			1	1	43						1									
5歳		2		2	32															
6歳				2	27															
7歳				3	20															
8歳				1	16															
9歳				7	11	1														
5歳～9歳																				
10歳～14歳				17	31	4					1									
15歳～19歳				2	6															
20歳～				1	30															
20歳～29歳	1																		1	
30歳～39歳																				
40歳～49歳																				
50歳～59歳																				
60歳～69歳																				
70歳～																				
70歳～79歳																				
80歳以上																				

※感染症の予防及び感染症の患者に対する医療に関する法律

グラフ総覧

2022年8週(2月21日～2月27日)

愛知県(名古屋市データ含む)の1999年13週から2022年8週までの定点(基幹・インフルエンザ・小児科・眼科)当たり報告数のうち、本年を含む過去5年間及び特徴的に推移した年についてグラフ化したものです。

*各疾病のグラフを個別に利用される場合は、衛生研究所ウェブサイトからExcelファイルをダウンロードしてください。

<https://www.pref.aichi.jp/eiseiken/2f/graph.zip> *ExcelファイルはZIP圧縮してありますので適当な場所に解凍後ご利用ください。

